

A B C D E F G H I J K L Ł M N O P R S T U V W X Y Z

Nr

ŚLĄSKIE

1074

1. Obiekt

Dawny Szpital Wojskowy

ul.Limanowskiego 9

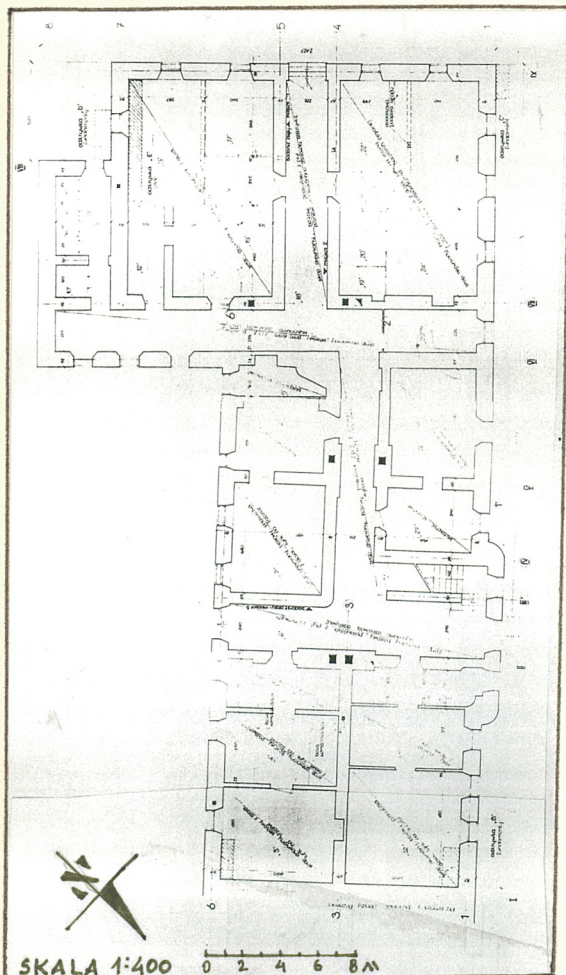
2. Czas powstania

2 poł.XVIII w.
1808

3. Miejscowość

C I E S Z Y N

11. Zdjęcia, rzut, przekrój, sytuacja, orientacja



2

1. Rzut parteru.

2. Widok budynku od str. zachodniej.

4. Adres

ul.Limanowskiego 9

nr hipoteczny

pb 13

Górne Przedmieście

5. Przynależność administracyjna

województwo bielskie

gmina miasto Cieszyn

pow. CIESZYN

6. Poprzednie nazwy miejscowości

Cieszyn

7. Przynależność administracyjna

przed 1 VI 1975

województwo katowickie

powiat Cieszyn

8. Właściciel i jego adres

własność komunalna

9. Użytkownik i jego adres

nieużytkowany

10. Rejestr zabytków

skreślony 18.08.2004

Nr

A-205/77

data

29.11.1977r.

347/68 z 28.07.1968

13. Opis (sytuacja, materiał i konstrukcja, rzut, bryła, elewacje, wnętrze, wyposażenie, instalacje)

Budynek usytuowany w zwartej zabudowie wschodniej pierzei ulicy, od pn. przyległy do budynku Straży Pożarnej.

Jednopiętrowy, założony na rzucie wydłużonego prostokąta z krótkim prostopadłym skrzydłem od str. pd., murowany /cegła/, otynkowany gładko, częściowo podpiwniczony /pod częścią pd. jedna piwnica sklepiona kolebkowo/, przykryty dachem wielospadowym o konstrukcji drewnianej krytym papą.

Elewacje:

Fasada 12-osiowa, na 3 osiach zryzalitowana, ryzalit o zaokrąglonych narożnikach obejmuje oś 4 do 6 od pn. W ryzalicie wejście do sieni z przerobionymi drzwiami klepkowymi, 2-skrzydłowymi, przesklonymi z kutą kratą. Przy wejściu schodki trójstopniowe, flankowane kamiennym murkiem. Okna fasady w profilowanych opaskach z tynku. Stolarka okienna trzykwatrowa, 2-skrzydłowa. Pod okapem profilowany gzyms.

Elewacja boczna /pd.-zach./ pięcioosiowa bez detalu. Na osi w parterze wejście boczne zamknięte łukiem odcinkowym. Stolarka 2-skrzydłowa, płycinowa, przesklona z nadświetlem.

Elewacja tylna /pd.-wsch./ bez detalu, z tylnym wyjściem o wtórnej stolarence 2-skrzydłowej. Stolarka okienna krzyżowa. W tylnej części podwórko zamknięte murem granicznym, przy murze od wsch. murowane komórki.

Wnętrze:

Układ wnętrz dwutraktowy, z korytarzem, wieloosiowy /pomieszczenia po bokach korytarza/. Sien w czwartej osi przelotowa, w niej i korytarzu stropy belkowane odkryte. Po prawej od sieni w trakcie frontowym klatka schodowa na piętro zabiegowa o stopniach betonowych.

W trzech izbach parteru sklepienia /w trakcie frontowym przy klatce schodowej z prawej/-kolebkowe, w trakcie tylnym kolebkowe i odcinkowe/.

W pozostałych pomieszczeniach parteru oraz na całym piętrze stropy płaskie, drewniane z podsufitką. Na piętrze korytarze odpowiadają sieni i korytarzowi parteru.

Instalacje: wod.-kan. i elektryczna /obecnie odcięta od sieci/,

12. Autorzy, historia obiektu, określenia stylu

Budynek wzniesiony w 2poł.

XVIII wieku w stylu historyzmu klasycystycznego.

Rozbudowany i przerobiony w

XIX wieku z zatraceniem cech

stylowych, odnowiony ok. 1968r.

i adoptowany na funkcję mieszkalną.

Obecnie nieużytkowany.

| | | | |
|---|---|---|---|
| 14. Kubatura 6.678 m ³ | 15. Powierzchnia użytkowa 1.484 m ² | 16. Przeznaczenie pierwotne szpital wojskowy | 17. Użytkowanie obecne nieużytkowany |
| 18. Prace budowlane i konserwatorskie, ich przebieg i dokumentacja <ul style="list-style-type: none"> - XIX wiek - budynek przebudowany z zatraceniem cech stylowych, - 1968r. - przeprowadzony remont generalny budynku z adaptacją do funkcji mieszkalnej. | | 19. Stan zachowania (fundamenty, ściany zewnętrzne, ściany wewnętrzne, sklepienia, stropy, konstrukcje dachowe, pokrycie dachu, wyposażenie i instalacje) Obiekt znajduje się obecnie w bardzo złym stanie technicznym: nieużytkowany, zdewastowany /powybijane szyby, zdemontowane częściowo podłogi i stolarka wewnętrzna, powyrywane instalacje/, mocno zawilgocony /wilgoć atmosferyczna oraz gruntowa/, stopniowo popada w ruinę. | |
| | | 20. Najpilniejsze postulaty konserwatorskie <ul style="list-style-type: none"> - znaleźć użytkownika, - przeprowadzić generalny remont budynku, | |

21. Akta archiwalne (rodzaj akt, numer i miejsce przechowywania)

- plan katastralny Cieszyna z 1836r.
- studium historyczno - urbanistyczne Cieszyna
PKZ Kraków 1985r.

Archiwum PSOZ Bielsko - Biała

22. Biblioteka

- Katalog Zabytków Sztuki w Polsce T.VI. z.3.
PAN Warszawa 1974r.

Archiwum PSOZ Bielsko - Biała

23. Źródła ikonograficzne i fotografia (rodzaj, miejsce przechowywania, sygnatury)

24. Uwagi różne

25. Opracował

tekst mgr Ewa Jama 20.XI.1996r.

imię, nazwisko, data, podpis

plany, rysunki

j.w.

imię, nazwisko, data, podpis

zdjęcia fotogr.

j.w.

imię, nazwisko, data, podpis

miejsce przechowywania negatywów Archiwum PSOZ Bielsko - Biała

KARTA PO WYPEŁNIENIU PODLEGA OCHRONIE NA PODSTAWIE PRZEPISÓW PRAWA AUTORSKIEGO

26. Adnotacje o inspekcjach, informacje o zmianach (daty, imiona i nazwiska wypełniających)

27. Załączniki 1,2,

1. Miejscowość

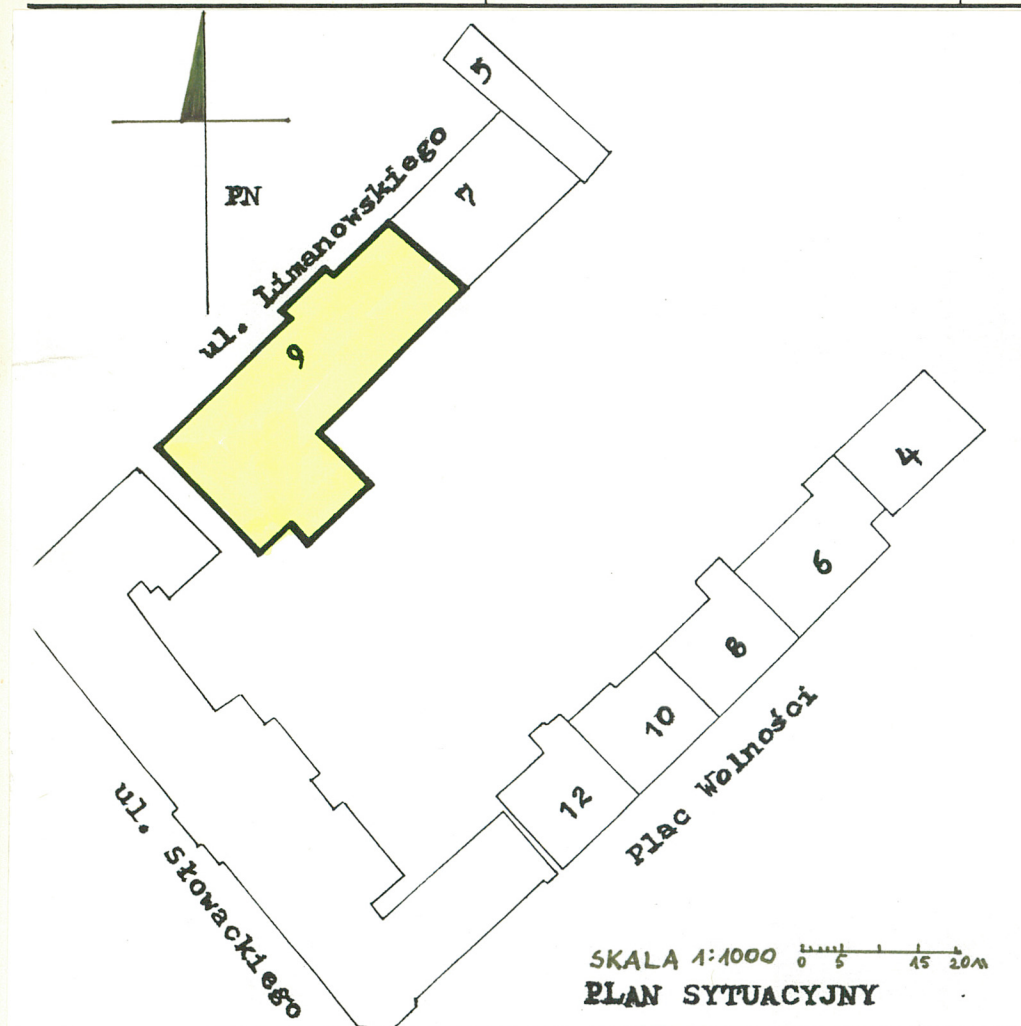
Cieszyn

2. Obiekt (nazwa jak w karcie)

Dawny Szpital Wojskowy

3. Zawartość wkładki (nazwa obiektu lub materiału uzupełniającego)

fotografie, sytuacja,



1. Sytuacja.

2. Widok na fasadę budynku od str. północnej.

Wkładkę założył: mgr Ewa Jama 20.XI.1996r.
(imię, nazwisko, data)

Miejsce przechowywania negatywów: Archiwum PSOZ B-B

Z-d Poligr. Jan Jasiński W-wa, ul. Wolna 13, tel. 12-43-83

Wzór ODZ 1978 r.



1



2



3



4

1. Widok na elewację pd.-wsch. /skrzydło/.
2. Widok na elewację podwórzową.
3. Widok na ryzalit fasady.
4. Widok na elewację boczną /pd.-zach/.

| | | |
|---------------------------|--|---|
| 1. Miejscowość Cieszyn | 2. Obiekt (nazwa jak w karcie) Dawny Szpital Wojskowy | 3. Zawartość wkładki (nazwa obiektu lub materiału uzupełniającego) fotografie, orientacja, |
|---------------------------|--|---|



1



2



3

1. Wejście główne /ryzalit fasady/.
2. Wejście w elewacji bocznej /pd.-zach/.
3. Widok sieni parteru.

Wkładkę założył: mgr Ewa Jama 20.XI.1996r.
(imię, nazwisko, data)

Miejsce przechowywania negatywów: Archiwum PSOZ B-B

Z-d Poligr. Jan Jasiński W-wa, ul. Wolna 13, tel. 12-43-83

Wzór ODZ 1978 r.

