

1. Obiekt

D W Ó R

2. Czas powstania

1778-1779

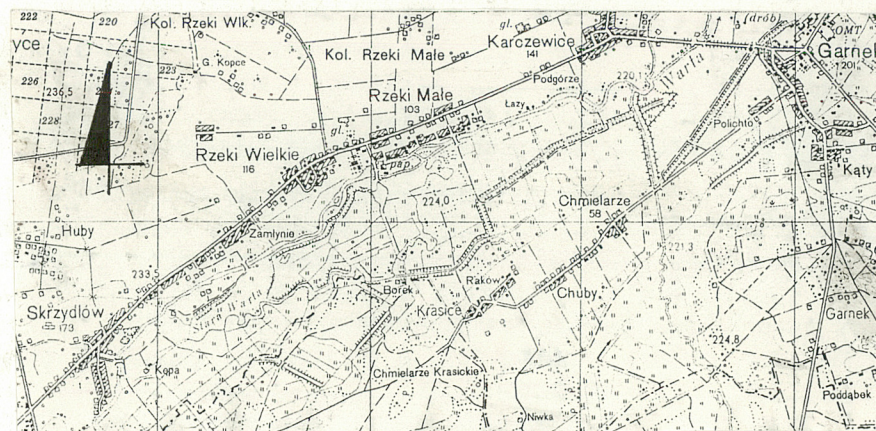
3. Miejscowość

R Z E K I W I E L K I E

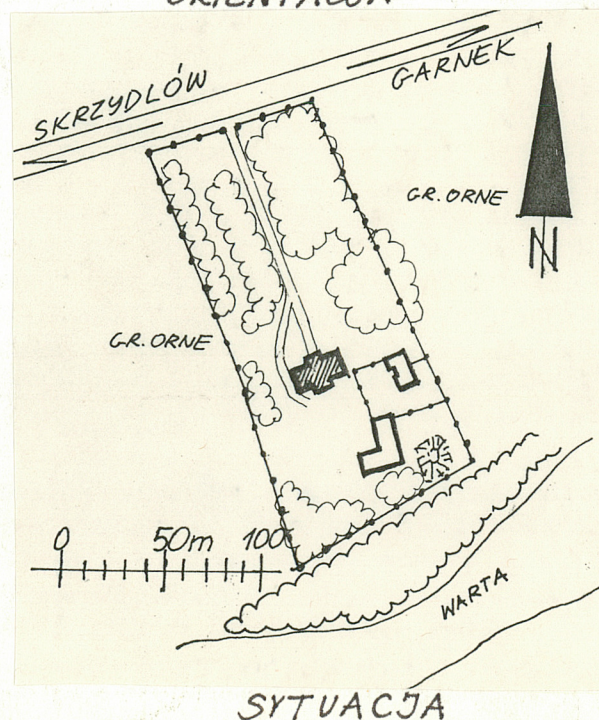
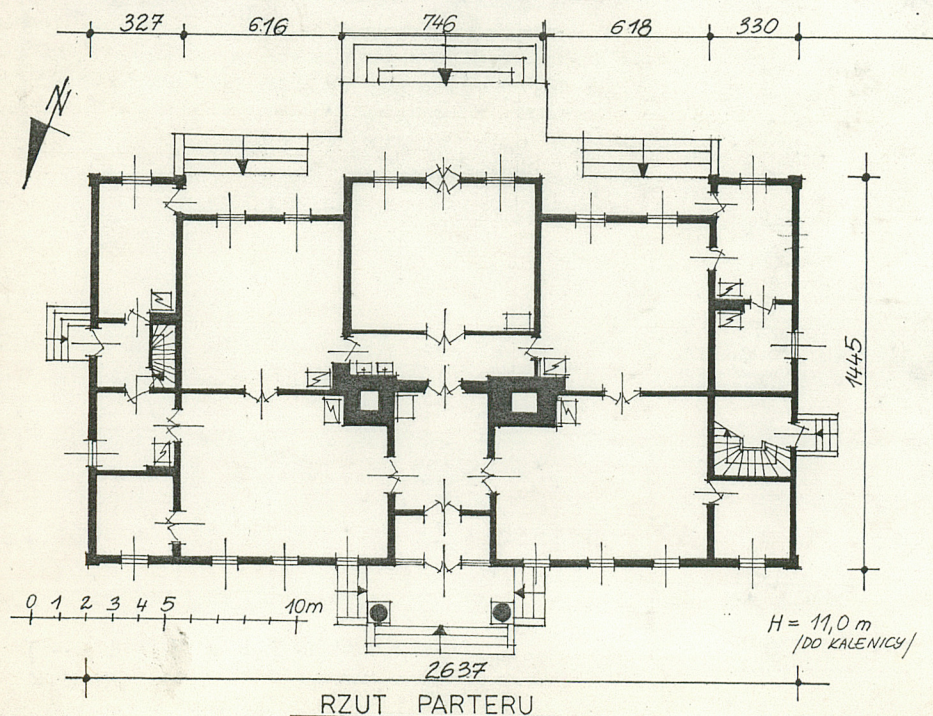
11. Zdjęcia, rzut, przekrój, sytuacja, orientacja



ELEWACJA PN. - FRONTOWA



ORIENTACJA



4. Adres

Rzeki Wielkie ul. Szkolna 18

nr hipoteczny KW brak, rej. 226/78

nr. działek 313

5. Przynależność administracyjna

województwo częstochowskie

gmina Kłomnice

pow. CZĘSTOCHOWA

6. Poprzednie nazwy miejscowości

7. Przynależność administracyjna
przed 1 VI 1975

województwo łódzkie

powiat Radomsko

8. Właściciel i jego adres

Skarb Państwa

9. Użytkownik i jego adres

Szkoła Podstawowa

10. Rejestr zabytków

239/67

24.12.1967

Nr 226

data 1978

606-X-56

230.06.1954

12. Autorzy, historia obiektu, określenia stylu.

Początków funkcjonowania w Rzekach Wielkich dworu z folwarkiem należy szukać w XVI wieku. W tym bowiem stuleciu właścicielami wsi byli Władysław i Sebastian Rzeccy. Historia budowli stojącej do dzisiaj rozpoczynała się jednak dopiero za życia Jana Komornickiego, pochodzącego ze starej, odnotowanej jeszcze w XV wieku rodziny szlacheckiej herbu Nałęcz. Gniazdo rodowe Komornickich znajdowało się w ziemi wieluńskiej, we wsi Komorniki, natomiast do Rzek Wielkich i Małych przenieśli się w XVIII wieku czterej bracia: Urban, Michał, Jan i Aleksander. W roku 1778 Jan Komornicki odkupił udziały braci, stając się jedynym właścicielem posiadłości. On to, najprawdopodobniej w latach 1778 - 1791, sprawił budowlę, którą w nieznacznie zmienionym kształcie mamy sposobność oglądać u schyłku XX wieku. Tenże Jan Komornicki, syn Antoniego i Magdaleny Rogoyskiej, w 1768 roku pełnił urząd pisarza grodzkiego piotrowskiego. Nieco później został łowczym radomskim, a od 1779 roku podwojewodzim oraz regentem grodzkim piotrkowskim. Niebawem po ugruntowaniu własności w Rzekach Wielkich, przystąpił Jan Komornicki do uporządkowania zabudowy dworskiej. W 1791 roku polecił sporządzić plan majątku, na który przeniesiono budynek o rzucie prostokąta, z niewielkimi ryzalitami od południa /bardzo zbliżony do obecnej formy/, staw oraz zabudowania gospodarskie. Nowy dwór zlokalizowany został w sąsiedztwie dawnej budowli, wspomnianej w przekazach pisanych, której materialne pozosta-

13. Opis (sytuacja, materiał i konstrukcja, rzut, bryła, elewacje, wnętrze, wyposażenie instalacje)

Sytuacja: budynek dworu usytuowany jest w centralnej części parku dworskiego. frontem w kierunku północnym. Założenie dworsko - parkowe zlokalizowane jest w zachodniej części miejscowości Rzeki Wielkie. Granicę założenia stanowią: od pn. droga Mstów-Garnek, od pd. pas łągu nad rzeką Wartą, od wsch. i zach. park graniczy z gruntami ornymi. Całość założenia ogrodzona siatką, od pn. ogrodzenie na podmurówce.

Materiał, konstrukcja, technika: Ś c i a n y piwnic murowane z kamienia wapiennego, ściany działowe piwnic z cegły pełnej, ściany przyziemia o konstrukcji drewnianej systemu wieńcowego z bali na podmurówce, część ścian działowych murowana z cegły dziurawki, ściany użytkowej części poddasza drewniane (w oparciu o konstrukcję dachową). Ściany pokryte tynkiem wapiennym, zewnętrzne na dranicach, wewnętrzne na trzcinie. S k l e p i e n i a piwnic kolebkowe, przy schodach do piwnicy - strop Kleina. S t r o p nad parterem - drewniany belkowy z polepą i podsufitką. P i o n y s p a l i n o w e - murowane z cegły pełnej. W i ę ż B A d a c h o w a drewniana o konstrukcji płatwiowej. D a c h mansardowy. P o k r y c i e d a c h u - gont podwójny. P o s a d z k a piwnic - gładź cementowa, w parterze i na poddaszu - podłoga biała, sosnowe na legarach, w wydzielonym korytarzu w środkowej części parteru - posadzka z terakoty. S c h o d y do piwnicy oraz schody zewnętrzne - betonowe na podłożu z gruzu, schody na poddasze - drewniane, policzkowe, zabiegowe, z prostą drewnianą balustradą. O t w o r y - okna ościeżnicowe, skrzynkowe typu polskiego, dwudzielne, symetryczne z podziałami kwaterowymi. Taką samą konstrukcją posiadają drzwi balkonowe w poziomie poddasza i drzwi na taras w parterze. Drzwi wejściowe - w elewacji frontowej - płycinowe, częściowo przeszklone, dwuskrzydłowe, w elewacji wschodniej i w bocznych ryzalitach, w elewacji południowej - drzwi płycinowe, jednoskrzydłowe, w elewacji zachodniej - drzwi jednoskrzydłowe zbijane z desek - opierzone z naświetlem. Drzwi wewnętrzne drewniane, płycinowe (płyciny i ramiaki profilowane) dwuskrzydłowe, symetryczne oraz jednoskrzydłowe.

Rzut: budynek założony na rzucie prostokąta z portykiem kolumnowy przy wejściu frontowym, oraz z trzema wydatnymi ryzalitami: w osi środkowej i po bokach w części południowej. Rzut o układzie podłużnym dwutraktowy, symetryczny. W centralnej części rzutu hol wejściowy, do którego przylegają dwa potężne piony spalinowe oraz sala reprezentacyjna z wejściem na taras. Po bokach pomieszczenia rozmieszczone symetrycznie względem osi głównej, łączone w amfiladzie

Bryła: budynek jednokondygnacyjny, częściowo podpiwniczony (w skrajnych wsch. i zach. częściach rzutu), przekryty dachem mansardowym, czterospadowym, łamanym. W części środkowej dachu - poddasze użytkowe (ok. 30% rzutu). Od frontu w osi głównej dwukondygnacyjny portyk dwukolumnowy zwieńczony prostym belkowaniem, przekryty dachem dwuspadowym, w poziomie poddasza niewielki balkon ponad wejściem do budynku. Od południa w osi głównej facjata. Wzdłuż elewacji południowej - płaski taras bez balustrady.

14. Kubatura

2400,0 m³

15. Powierzchnia użytkowa

400,0 m²

16. Przeznaczenie pierwotne

mieszkalne

17. Użytkowanie obecne

szkoła podstawowa

18. Prace budowlane i konserwatorskie, ich przebieg i dokumentacja

Remont kapitalny przeprowadzony w roku 1956 wg dokumentacji technicznej wykonanej przez Pracownię Konserwacji Zabytków w Łodzi.
W latach późniejszych bieżące naprawy (bez dokumentacji) wykonanie instalacji c.o.

19. Stan zachowania (fundamenty, ściany zewnętrzne, ściany wewnętrzne, sklepienia, stropy, konstrukcje dachowe, pokrycie dachu, wyposażenie i instalacje)

Fundamenty, ściany piwnic - brak izolacji przeciwwilgociowej, ściany zewnętrzne, wewnętrzne - konieczne wykonanie odkrywek dla stwierdzenia stanu zachowania ścian, to samo dotyczy stropów, konstrukcja dachu - stan dobry, Pokrycie dachu - ~~mieszane~~, występują braki w pokryciu, część gontów uległa erozji atmosferycznej.
Stolarka okienna i drzwiowa - stan dostateczny, prawa kolumna portyku przy wejściu wychylona mimośrodowo.

20. Najpilniejsze postulaty konserwatorskie

- Reperacja i uzupełnienie pokrycia dachu, z zachowaniem rodzaju pokrycia,
- Wymiana prawej kolumny portyku wejściowego (odtworzenie).

21. Akta archiwalne (rodzaj akt, numer i miejsce przechowywania)

22. Bibliografia

23. Źródła ikonograficzne i fotografia (rodzaj, miejsce przechowywania, sygnatury)

24. Uwagi różne

25. Opracował

tekst mgr inż. arch. Lech Nowotarski 11 '1994

plany, rysunki mgr inż. arch. ^{imię, nazwisko, data, podpis} Lech Nowotarski 11 '1994

zdjęcia fotogr. ^{imię, nazwisko, data, podpis} mgr inż. arch. Lech Nowotarski 11 '1994

miejsce przechowywania negatywów PSOZ O/W Częstochowa

Karta po wypełnieniu podlega ochronie na podstawie przepisów prawa autorskiego

26. Adnotacje o inspekcjach, informacje o zmianach (daty, imiona i nazwiska wypełniających)

27. Załączniki

1. Miejscowość	2. Obiekt (nazwa jak w karcie)	3. Zawartość wkładki (nazwa obiektu lub materiału uzupełniającego)
RZEKI WIELKIE	Dwór	c.d. pkt. 12 , c.d. pkt.13

c.d. pkt. 12

stałości przypadkowo odkryto w 1932 roku. Udało się wówczas natrafić na fundament położony przed południową elewacją obecnego dworu, w miejscu nie istniejącego już dzisiaj gazonu. Dwór w Rzekach Wielkich uważany jest powszechnie za typowy przykład osiemnastowiecznej budowli, która w literaturze określana jest mianem "dworu polskiego". Umiejscowiony w rozległym parku, łączącym się od południa z niżej nieco położonymi łągami zalewowymi Warty, drewniany i parterowy budynek dworu frontem zwraca się ku północy. Pobudowany został na rzucie wydłużonego prostokąta, rozczłonkowanego od strony południowej trzema ryzalitami, z których dwa boczne są znacznie węższe, o skali i formie będącej daleką reminiscencją "alkierzy". Dwór przykryto wysokim, łamanym dachem /tzw. polskim/, przy użyciu gontu. Interesującym elementem zabytku są piwnice: murowane z dużej, ręcznie formowanej cegły, składają się z dwóch pomieszczeń sklepionych kolebkowo. Do końca ubiegłego stulecia wejście główne akcentował niski, drewniany i otynkowany ganek o dwóch kolumnach. Wnętrze także nie odbiegało od rozwiązań typowych w ówczesnej dobie. Dwór posiadał dwutraktowy, symetryczny układ z sienią i salonem usytuowanymi na osi. Pierwotny układ wnętrza z niewielkimi tylko zmianami zachował się do naszych czasów. Nie znamy, niestety, nazwiska konkretnego budowniczego dworu w Rzekach Wielkich. Przypuszczać można jedynie, iż był nim jakiś miejscowy cieśla, biegły także w sztuce budowania rezydencji szlacheckich. Gdy zmarł wspomniany Jan Komornicki, słuch zaginął o jego następcach. Nie można zatem wnioskować, jak długo dobra rzeckie pozostawały w rękach tej rodziny. W drugiej połowie XIX wieku gospodarzami interesującego nas dworu byli Chrzanowscy. Dla nowych mieszkańców okazał się on zbyt mały i niewygodny, dobudowali więc dwie murowane przybudówki - w jednej zlokalizowano obszerną kuchnię z zapleczem, w drugiej natomiast urządzenia sanitarne. Odnowiono również wnętrza i być może wymieniono kominki na wygodniejsze w używaniu piece kaflowe. Zapoczątkowane przez Salezego Chrzanowskiego prace konsekwentnie podejmowała jego córka, Stefania Szwajcerowa, która w ciągu dwudziestu lat /1887 - 1907/ zieniła także, chociaż nieznacznie i z dużym wyczuciem, wygląd zewnętrzny dworu. Przed wejściem głównym pojawiła się drewniana weranda /zastępująca pierwotny ganek/, podtrzymywana sześcioma słupami, połączonymi ażurową balustradą. Nie była to jednak ostatnia zmiana fasady, ponieważ jeszcze w latach 1942 - 1943 Aleksander Chrzanowski usunął wspomnianą werandę, a w jej miejsce wybudował okazały portyk z kolumnami w dużym porządku toksańskim. Autorem projektu był przyjaciel ostatniego właściciela majątku, architekt Aleksander Boni. Sprawiony według jego planu portyk, może zbyt monumentalny wobec "przysiadłej" bryły dworu, nie całkiem poprawny w proporcjach, przez zastosowanie określonego rodzaju porządku, tworzy jednak w całości zespół malowniczy i nie pozbawiony swoistego wdzięku. W tym okresie również od strony ogrodu urządzono także obszerne tarasy. W dwa lata po ostatnim remoncie majątek rozparcelowano, a budynek dworski oddany został pod "opiekę" Gminnej Rady Narodowej. Po 10 latach obiekt uległ ruinacji. W 1956 roku przystąpiono do gruntownego remontu, który miał jednocześnie dostosować budowlę do nowych funkcji. Dwór w Rzekach Wielkich przeznaczony został na potrzeby szkoły podstawowej.

c.d. pkt. 13

Elewacje: elewacja północna-frontowa 9-cio osiowa, symetryczna. Oś główna wyznaczona przez drzwi wejściowe

- / -

Wkładkę założył: mgr inż. arch. Lech Nowotarski 11.1994r
(imię, nazwisko, data)

Miejsce przechowywania negatywów:

z przeszkleniem po bokach drzwi, oraz drzwi balkonowe z parą zokien po bokach. Oś symetrii wydatnie podkreślona portykiem z trójkątnym zwieńczeniem ponad masywną belką. Tympanon obramowany po obwodzie profilowanym gzymsem. Kolumny portyku w porządku tokańskim. Pozostałe osie elewacji wyznaczają symetrycznie rozmieszczone otwory okienne. Elewacja zachodnia - 3 osiowa. Osie kompozycyjne wyznaczają drzwi wejściowe oraz dwa okna. Ponad drugą osią - w poziomie poddasza niewielka lukarna. Elewacja południowa - 9-cio osiowa symetryczna. W części środkowej 3 osiowy ryzalit z drzwiami na taras w osi symetrii oraz również 3-osiowa facjata z trójkątnym zwieńczeniem po obrzeżu obramowanym prostą opaską. W osiach skrajnych ryzalitty boczne (w osi 1 otwór okienny zamurowany). Elewacja wschodnia 2-osiowa (drzwi wejściowe plus okno). Wszystkie elewacje zwieńczone są nieznacznie profilowanym gzymsem okapowym. Narożniki budynku oraz ryzalitów bocznych podkreślone lizenami. Wokół otworów elewacji występują profilowane opaski. W dolnej części elewacji - cokół z niewielką odsadzką.

Wnętrze: brak elementów wystroju dekoracyjnego wnętrza!

Wyposażenie: W pomieszczeniach parteru - piece grzewcze, kaflowe, współczesne.

Instalacje: budynek wyposażony w instalację elektryczną, wodno-kanalizacyjną, telefoniczną oraz c.o. z własnej kotłowni w piwnicach.

1. Miejscowość

RZEKI WIELKIE

2. Obiekt (nazwa jak w karcie)

DWÓR

3. Zawartość wkładki (nazwa obiektu lub materiału uzupełniającego)



ELEWACJA PD.



ELEWACJA WSCH.



ELEWACJA ZACH.



WIĘZBA DACHOWA /FRAGMENT/



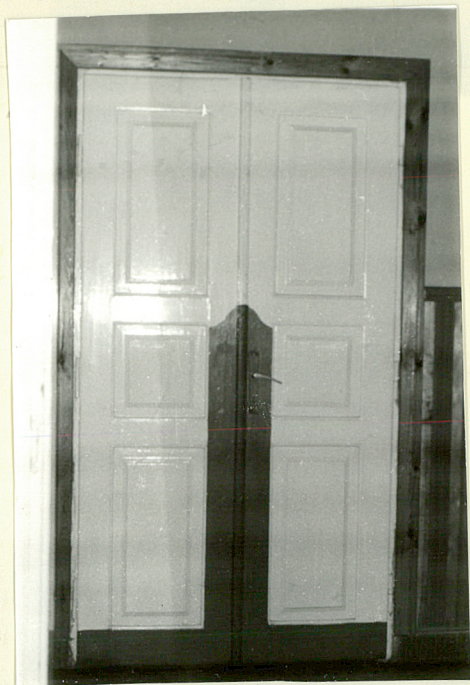
PION SPALINOWY W OBRĘBIE
PODDASZA



DRZWI ZEWNĘTRZNE W ELEWACJI ZACH.

Wkładkę założył: mgr inż. arch. LECH NOWOTARSKI 11'94
(imię, nazwisko, data)

Miejsce przechowywania negatywów: PSOZ CZ-WA



DRZWI WEWNĘTRZNE