

1. Obiekt

198/1

PAŁAC

2. Czas powstania

1924

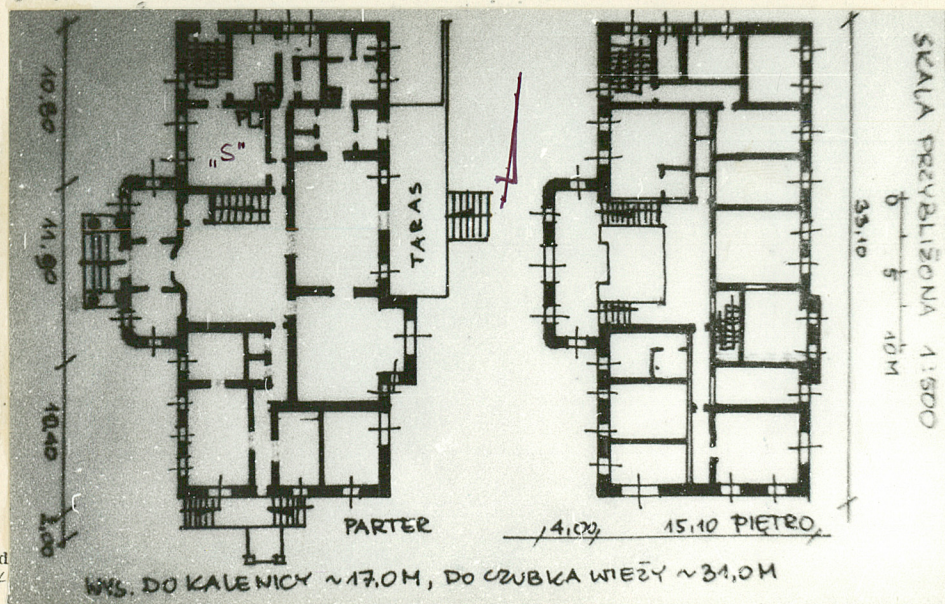
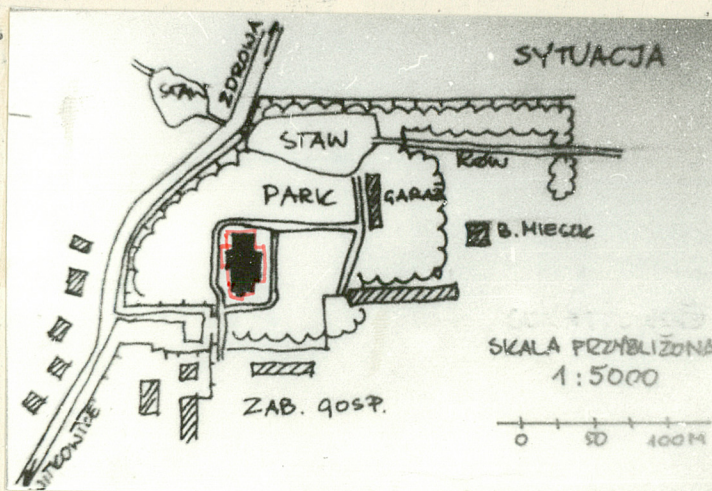
3. Miejscowość

NIEZNANICE

11 Zdjęcia rzut, przekrój, sytuacja, orientacja



ELEWACJA FRONTOWA (ZACHODNIA)



4. Adres

Nieznanice

nr hipoteczny ul. Sobieskiego 22a

5. Przynależność administracyjna

województwo częstochowskie

gmina Kłomnice pow. CZĘSTOCHOWA

6. Poprzednie nazwy miejscowości

7. Przynależność administracyjna
przed 1 VI 1975

województwo łódzkie

powiat radomski

8. Właściciel i jego adres

Stacja Hodowli Roślin
w Nieznanicach

9. Użytkownik i jego adres

SHR Nieznanice
Przedszkole w Nieznanicach

10. Rejestr zabytków

Nr A/467/89 data 19.10.1989

12. Autorzy, historia obiektu, określenia stylu.

Ok. 1550 r. Nieznanice należały do Mikołaja i Jana Nieznańskich. Kolejna wzmianka dotyczy roku 1811, wieś należała wtedy do rodziny Gogolewskich (aż do 1843). Po nich właściciele zmieniali się kilkakrotnie, aż w 1876 r. majątek kupił Leon Wunsche. Po nim dziedziczył dobra Aureliusz Wunsche. On to w 1924 r. wybudował nowy pałac, modernistyczną budowlę z elementami pseudorenesansowymi. Stary dwór, drewniany, rozebrany został rok później. Projektant ani budowniczy nowej siedziby - nieznani. W latach 1928-43 majątek był częściowo parcelowany, ale aż do 1945 r. właścicielami zasadniczej części dóbr byli spadkobiercy Aureliusza Wunsche. Po 1945 r. i reformie rolnej folwark Nieznanice przejęła Stacja Hodowli Roślin.

13. Opis (sytuacja, materiał i konstrukcja, rzut, bryła, elewacje, wnętrze wyposażenie Instalacje)

13.1. Sytuacja

Pałac usytuowany jest w pd. części niewielkiego parku stanowiącego pn. zach. część dawnego założenia dworsko-folwarcznego. Całe założenie znajduje się na południowym krańcu wsi Nieznanice, po wschodniej stronie drogi z Witkowic do Zdrowej.

2. Rzut

Pałac zbudowany jest na rzucie prostokąta, zorientowany krótszymi bokami na pn. i pd. z ryzalitem wejściowym na osi elewacji zachodniej i niewielkim niesymetrycznie usytuowanym ryzalitem od wschodu. W parterze i na piętrze po trzy trakty pomieszczeń (pokoje-komunikacja-pokoje), na parterze dodatkowy trakt w ryzalicie wejściowym. Wszystkie trakty wzdłuż dłuższej osi.

3. Bryła

Korpus pałacu ma dwie kondygnacje, jest całkowicie podpiwniczony. Od frontu ryzalit dwukondygnacyjny z facjatą doświetlającą strych, przed nim portyk wsparty na dwu kolumnach. Ryzalit elewacji wsch., mocno wysunięty na parterze, wyżej cofnięty, przechodzi w wieżę. Wieża na rzucie kwadratu, ostatnia kondygnacja węższa, otoczona tarasem. Korpus i ryzalit pokryte dachem mansardowym. Hełm wieży namiotowy ośmioboczny. Do korpusu przylega od wschodu szeroki taras, od południa odkryty ganek nad wejściem do piwnicy.

4. Elewacje

Jednolite w stylu, z cokołem nieco wysuniętym, ze skromnie profilowanym gzymsem. Narożniki korpusu i ryzalitu wejściowego sfazowane, obustronnie ujęte lizenami. Poniżej mocno wysuniętego gzymsu podokapowego obiega elewacje listwa grubości i szerokości lizen. Wszystkie okna otoczone prostymi nieprofilowanymi opaskami, pod oknami piętra motyw dekoracyjny w postaci półkola z rodzajem łezek, wyrobiony w tynku. Okna piwnic powtarzają rytm otworów parteru. E.zachodnia(frontowa)- 11-osiowa (w środkowej osi drzwi wejściowe, w lewej skrajnej wnęką, w pozostałych okna). Wejście poprzedzone pseudorenesansowym portykiem z półokrągłym szczytem na dwu kolumnach i dwu półkolumnach w porządku tokańskim. Pod portykiem 8-stopniowe schody. Drzwi zamknięte łukiem pełnym, podobnie okna po obu stronach portyku. Okna korpusu prostokątne, czteroskrzydłowe, górne skrzydła dzielone szczeblinami na kwatery; górne okno prawej skrajnej osi sześćskrzydłowe zamknięte pełnym łukiem. Wnęką w lewej skrajnej osi zamknięta pełnym łukiem, z gzymsiem podpartym rodzajem płaskiej służki. Okna piętra ryzalitu dzielone na trzy pasy (jeden nad drugim). Okno nad portykiem dziewięćskrzydłowe, boczne trójskrzydłowe; skrzydła górne i dolne podzielone na prostokątne kwatery, skrzydła środkowe na kwatery o bardziej skomplikowanych kształtach. Okna parteru w bocznych ścianach ryzalitu owalne podzielone na wiele drobnych kwater szczeblinami o płynnych kształtach. Ten sam motyw powtórzony w górnych skrzydłach okien po bokach portyku w naswietlu drzwi wejściowych. Facjatka z dwoma czteroskrzydłowymi oknami zamknięta od góry półokrągłym szczytem, z boków wolutami. od. wkł. nr 1

14. Kubatura

8100 m³ (w tym strych 1200)

15. Powierzchnia użytkowa

1200 m² (bez strychu)

16. Przeznaczenie pierwotne

rezydencja

17. Użytkowanie obecne

parter-biura, stołówka
przedszkole
piętro- mieszk. i pok.gośc.

18. Prace budowlane i konserwatorskie, ich przebieg i dokumentacja

- 1975 remont i adaptacja budynku wg proj. wykonanego przez Zespół Usług Projektowych w Radomsku. Projektant - Tadeusz Wojtak. Dokumentacja przechowywana w biurze Zakł. Hod. Roślin w Nieznanicach.
- 1989 wymiana pokrycia górnych połaci dachu z dachówki na blachę ocynkowaną.

19. stan zachowania (fundamenty, ściany zewnętrzne, ściany wewnętrzne, sklepienia, stropy, konstrukcje dachowe, pokrycie dachu, wyposażenie i instalacje)

stan zachowania wszystkich elementów dobry i bardzo dobry

20. Najpilniejsze postulaty konserwatorskie

Przywrócenie pierwotnego pokrycia górnych połaci dachu

21. Akta archiwalne (rodzaj akt, numer i miejsce przechowywania)

24. Uwagi różne

22. Bibliografia

1. Słownik geograficzny Królestwa Polskiego
2. Katalog zabytkowych parków i ogrodów. Woj. częstochowskie, miejscowość Nieznanice. Autorzy - Leszek Kucharski i Andrzej Grzyl. Łódź 1987.

23. Źródła ikonograficzne i fotografia (rodzaj, miejsce przechowywania, sygnatury)

25. Opracował

tekst mgr Stefan Zaleski , XI 90

imię, nazwisko, data, podpis

plany, rysunki mgr Stefan Zaleski , XI 90

imię, nazwisko, data, podpis

zdjęcia lotogr. mgr Stefan Zaleski , IX 90

imię, nazwisko, data, podpis

miejsce przechowywania negatywów BBiDZ Częstochowa

Karta po wypełnieniu podlega ochronie na podstawie przepisów prawa autorskiego

26. Adnotacje o inspekcjach, informacje o zmianach (daty, imiona i nazwiska wypełniających)

27. Załączniki

4 wkładki (zał nr nr 1 - 4)

1. Miejscowość N I E Z N A N I C E	2. Obiekt Pałac	3. Zawartość wkładki Opis pkt 13 , 3.zdjęcia
---------------------------------------	--------------------	---

Pkt 13 cd.

E. północna - 5-osiowa. (Wśrodkowych osiach okna, w lewej skrajnej wnęka jak w el. zach., w prawej drzwi do bocznej klatki schodowej z naswietłem, nad nimi okno spocznika półpiętra oraz tuż poniżej gzymsu owalne okno doświetlające schody na strych). Okna parteru prostokątne trójskrzydłowe (jak w ryzalicie wejściowym) okna piętra czteroskrzydłowe. E.wschodnia - w parterze 9- na piętrze 10-osiowa. Okna w lewej skrajnej osi i parterze ryzalitu sześciokrzydłowe, w dwu skrajnych prawych osiach 2-skrzydłowe (skrzydła jedno nad drugim), pozostałe czteroskrzydłowe. Górne skrzydła (w 2-skrzydłowych oba) dzielone na mniejsze kwatery. Wieża 5-kondygnacyjowa. Na ścianach ostatniej kondygnacji blendy zamknięte łukiem półpełnym, nad nimi gzyms na konsolach, powyżej gzymsu kolejna blenda - okrągła. Poniżej hełmu przejście z przekroju kwadratowego na 8-boczny. Taras najwyższej kondygnacji otoczony balustradą metalową rozpiętą między muirowanymi filarkami. Hełm zwieńczony iglicą, na niej chorągiewka z datą 1916. E.południowa - w parterze 4-osiowa, piętro 3-osiove. W dwu lewych skrajnych osiach drzwi wejściowe z ganku, dwuskrzydłowe z naswietłami dzielonymi na kwatery. Okno piętra w lewej skrajnej osi siedmioskrzydłowe (cztery u dołu, trzy u góry) ze ślęmieniem wygiętym w esowato i górnymi skrzydłami dzielonymi na kwatery. Balustrada ganku muirowana ze słupkami na załamaniach i zakończeniach.

5. Materiał, konstrukcja, technika.

Ściany - muirowane z cegły pełnej, z tynkiem cem.-wap. wewnątrz pokryte częściowo boazerią. Kolumny portyku muirowane, tynkowane. Tynki gładkie, na cokole dłuutowane. Ściany zewn. grubości ok. 60 cm, wewnętrzne 20 + 40 cm. Stropy - nad piwnicami strop Kleina, nad parterem, I i II piętrem (wieża) drewniany, nad hallem drewniany na podciągach żelbetowych. Nad parterem i I piętrem ze ślępym stropem i tynkowaną podsufitką. Nad trzecim piętrem (pod tarasem wieży) żelbetowy. Pod spocznikami bocznej klatki schodowej odcinkowy. Podłogi i posadzki - w piwnicy cementowe, z lastrico i terrakoty, na parterze parkiet, na antresoli i galerii podłoga z desek, w pomieszczeniach I piętra podłoga z desek i parkiet. Wieżba dachowa - drewniana, krokwiowo-płatwiowa, łamana; na wieży wieszarowa z centralnie usytuowanym wieszakiem. Dach - nad korpusem i ryzalitem dół, na połącz kryta dachówką karpiówką ceramiczną w koronkę (gąsiory ceramiczne), gżrna połącz blachą ocynkowaną. Hełm wieży kryty dachówką rzymską. Schody - w portyku i na boczny ganek betonowe z nawierzchnię z lastrico, w bocznej klatce schodowej żelbetowe z naw. lastrico, dwubiegowe, proste, z balustradą metalową,; w hallu drewniane, policzkowe, ~~dwubiegowe~~ jednobiegowe, proste, ozdobne z drewnianymi balustradami. Schody na wieżę drewniane, policzkowe, na II i III piętro dwubiegowe, na IV - trójbiegowe. Drzwi - ościeżnicowe, ramowo-płycinowe; wejściowe z tarasu jednoskrzydłowe, pozostałe wejściowe dwuskrzydłowe z naswietłem; wewnętrzne na parterze: z hallu do bocznych korytarzy i pomieszczeń traktu wschodniego ~~podwójne~~ dwuskrzydłowe, do większego

Wkładkę założył mgr Stefan Zaleski, XI.90

BIB BBi DZ Częstochowa

Miejsce przechowywania negatywów

Udziałowa 803 88.03.28 500 szt.

z nich oraz pomiędzy pomieszczeniami - rozsuwane; pozostałe jednoskrzydłowe (do stołówki - ozn. "S" na planie jednoskrzydłowe z naświetlem). Drzwi na piętrze: z galerii dwuskrzydłowe, pozostałe jednoskrzydłowe. We wnę-
kach drzwiowych wykładzina drewniana płycinowa. Okna - drewniane, podwójne, skrzynkowe. Podziały - patrz opis
elewacji. Parapety wewn. drewniane. Przy oknach i drzwiach w większości zachowane oryginalne okucia.

6. Wnętrze

Wyróżniającym się wnętrzem jest hall z klatką schodową skomunikowany z pomieszczeniami przy przedsionku
(pierwotnie "poczekalnia" stangretów) okienkami wkomponowanymi w boazerię. Nad tymi pomieszczeniami szeroka
antresolaz wysuniętym balkonikiem. Schody z hallu na antresolę jednobiegowe, z antresoli na galerię także,
z ozdobną balustradą. W większości pomieszczeń parteru i nad Hallem zachowane sztukaterie stropów o późnorod-
nych formach.

7. Wyposażenie

W hallu boazeria do wysokości ok. 2,5-m z ciemnego drewna z intarsjami o geometrycznych formach. Drzwi i
balustrady (schodów, antresoli i galerii) zharmonizowane z boazerią. W pomieszczeniu stołówki w narożniku
pn.-wsch. pseudorenesansowy piec z secesyjnymi drzwiczkami.

8. Instalacje

Obiekt posiada instalację c.o. , wodociagową, kanalizacyjną oraz elektryczną.



PORTYK WEJŚCIOWY



GANEK I ZEJŚCIE DO PIWNICY
OD STRONY POŁUDNIOWEJ



ELEWACJA POŁUDNIOWA

1. Miejscowość
NIEZNANICE

2. Obiekt
PAŁAC

3. Zawartość wkładki
/9 zdjęć



BOCZNA ŚCIANA RYZALITU
WEJŚCIOWEGO



PD. NAROŻNIK ELEWACJI
FRONTOWEJ



ELEWACJA WSCHODNIA

PD. NAROŻNIK
ELEWACJI WSCH.



Wkładkę założył mgr Stefan Zaleski, XI.90 *hs*

Miejsce przechowywania negatywów BBiDZ Częstochowa

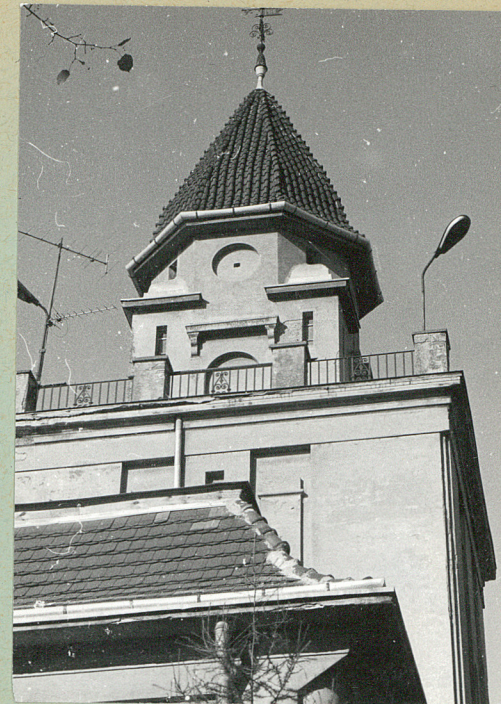
Udziałowa 803 88.03.28 500 szt.



ELEWACJA PN. I PN. NAROŻ-
NIK ELEWACJI WSCH.



WIDOK Z PARKU NA ELEW.
POŁUDNIOWĄ I WIEŻĘ.



WIDOK NA ZWIĘŻENIE
WIEŻY OD POŁUDNIA

WIDOK Z WIEŻY NA DACH NAD RYZALITEM
WEJŚCIOWYM



FRAGMENT BASTIARDY NA TARASIE WIEŻY



1. Miejscowość
NIEZNANICE

2. Obiekt
PAŁAC

3. Zawartość wkładki
11 zdjęć



BOCZNE OKNO WE FRONTOWEJ
ELEWACJI PORTYKU



WNĘKA W BOCZNEJ OSI
ELEWACJI FRONTOWEJ



GŁÓWNE DRZWI WEJŚCIOWE
OD ZEWNĄTRZ



GŁÓWNE DRZWI WEJŚCIOWE
OD ZEWNĄTRZ

Wkładkę założył mgr Stefan Zaleski , XI 90 *fw*

Miejsce przechowywania negatywów BBiDZ Częstochowa

Udziałowa 803 88.03.28 500 szt.



ANTRESOLA NA PÓŁPIETRZE
HALLU WĘSCIOWEGO

DRZWI Z HALLU DO KO-
RYTARZA POŁUDNIOWEGO



PN.-WSCH. NAROŹNIK HALLU WĘSCIOWEGO
Z ROZSUWANYMI DRZWIAMI DO JALI
TRAKTU WSCHOĐNIEGO

DRZWI Z HALLU DO SCHOW-
KA POD SCHODAMI ORAZ OKIENKO DO
DAWNEJ
"POCIEKALNI"
STANGRETÓW



SCHODY NA
PIĘTRO W
HALLU WĘ-
SCIOWYM



WIDOK
Z ANTRESOLY
NA HALL
I PIĘTRA



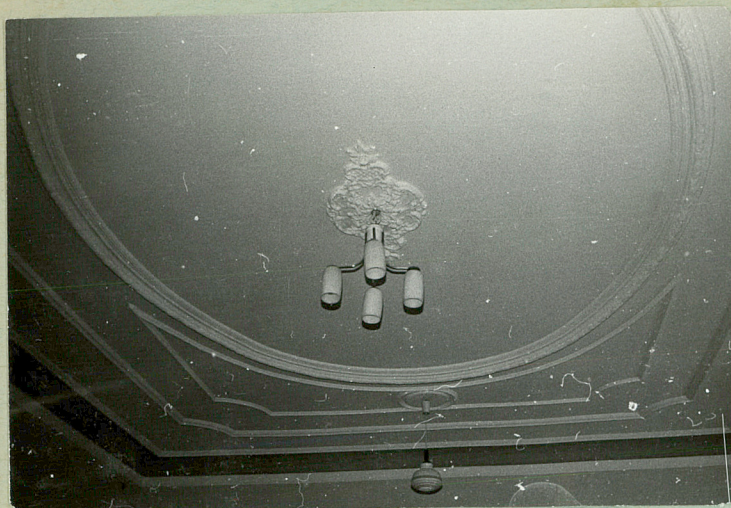
BALUSTRAŁA
HALLU I P.



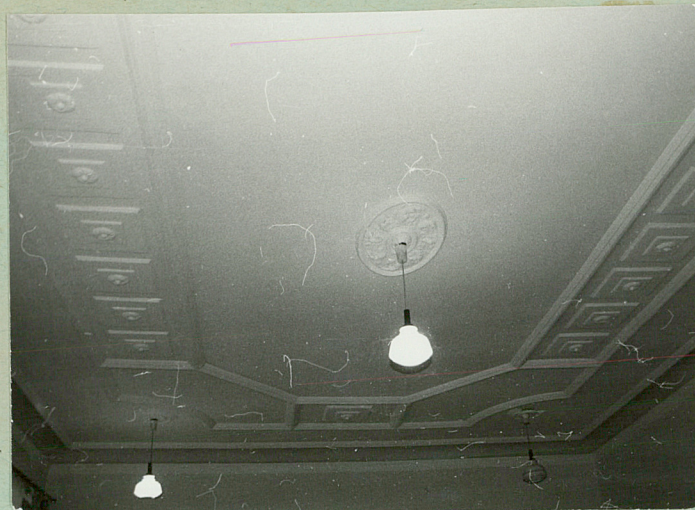
1. Miejscowość
NIEZNANICE

2. Obiekt
PAŁAC

3. Zawartość wkładki
11 zdjęć



SZTUKATERIE STROPU SALI POŁUDNIOWEJ
W TRAKCIE WSCHODNIM



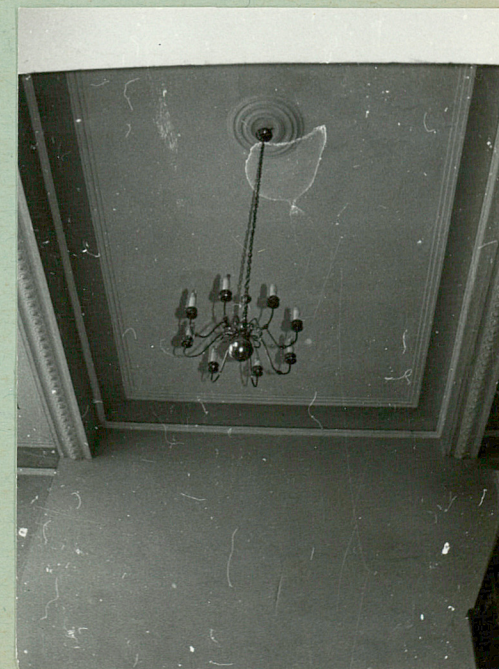
SZTUKATERIE STROPU SALI PÓŁNOCNEJ
W TRAKCIE WSCHODNIM



SZTUKATERIE STROPU SALI W NAROŻ-
NIKU PD.-WSCH. PARTERU

SZTUKATERIE
STROPU NAD
HALLEM WEJŚC.

SZTUKATERIE STROPU NAD STOLÓWKĄ („S”)



Wkładkę założył mgr Stefan Zaleski, XI 690
BBiDZ Częstochowa

Miejsce przechowywania negatywów

Udziałowa 803 88.03.28 500 szt.



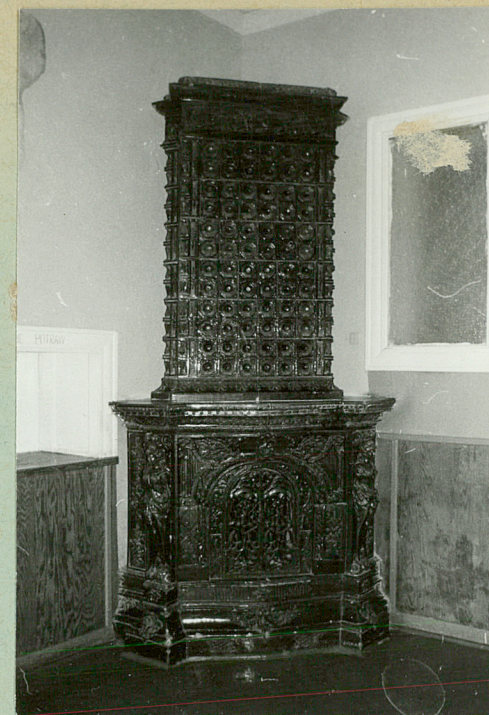
ROZSUWANE DRZWI MIĘDZY
SALAMI TRAKTU WSCHODNIEGO



DRZWI NA I. PIĘTRZE
HALLU WEJŚCIOWEGO



DRZWI W STOLÓWCE



NEORENESANSOWY PIEC W
POM. STOLÓWKI („S")



WNĘTRZE RYALITU
WSCHODNIEGO NA
PARTERZE

ORYGINALNA
KLAMKA
W BOCZNYCH
DRZWIACH
WEJŚCIOWYCH



1. Miejscowość NIEZNANICE	2. Obiekt PAŁAC	3. Zawartość wkładki 5 zdjęć
------------------------------	--------------------	---------------------------------



SCHODY NA STRYCH W BOCZNEJ
KLATCE SCHODOWEJ



WIEŻBA DACHU
WIEŻY

WIEŻBA
DACHOWA
NAD
KORPUSEM



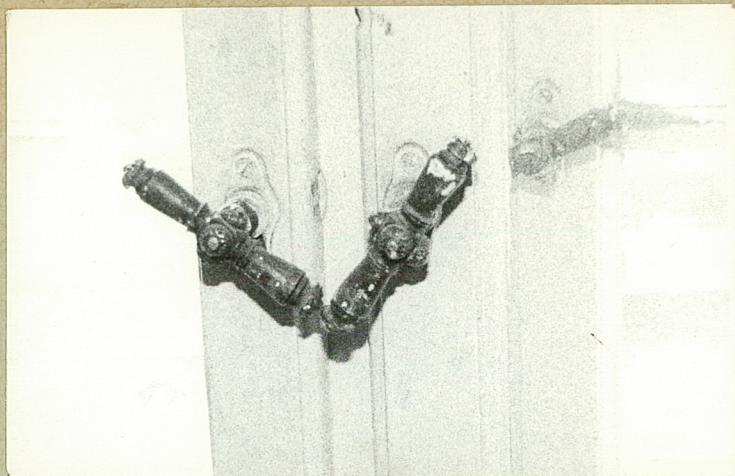
SCHODY
NA TARAS
WIEŻY



Wkładkę założył mgr Stefan Zaleski, XI.90

Miejsce przechowywania negatywów BB i DZ Częstochowa

Udziałowa 803 88.03.28 500 szt.



KLAMKI OKNA
NA PÓŁPIĘTRZE
HALLU WĘDŚCIOWEGO