

1. Obiekt

RATUSZ



2. Czas powstania

1909–1911 r.; l. 20/30-te XX w.

3. Miejscowość

**CHORZÓW
BATORY**

4. Adres

ul. Ratuszowa 3
41–500 Chorzów Batory

nr działki: 3722/290

nr ks. wiecz.: KW [redacted]

5. Przynależność administracyjna

województwo śląskie
powiat grodzki Chorzów
gmina miasto Chorzów

6. Poprzednie nazwy miejscowości

Hajduki Dolne (Nieder Haiduk), Hajduki Wielkie, Bismarckhütte (od 1903), Wielkie Hajduki (od 1922), od 1938 w obrębie miasta Chorzowa, jako dzielnica Batory

7. Przynależność administracyjna do 31.12.1998 r

województwo katowickie
gmina Chorzów

8. Właściciel i jego adres

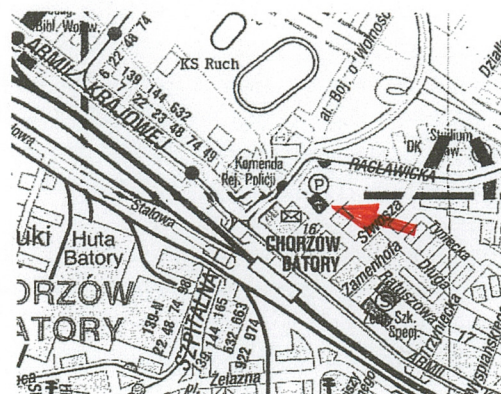
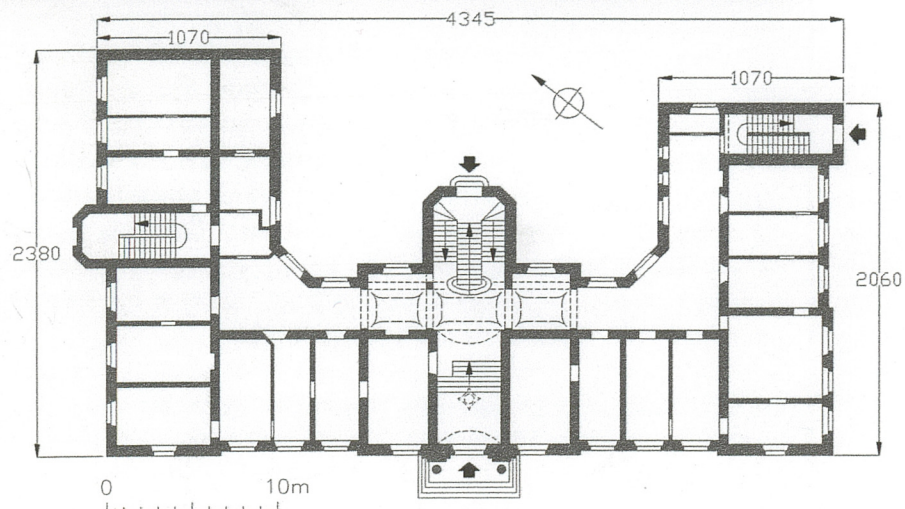
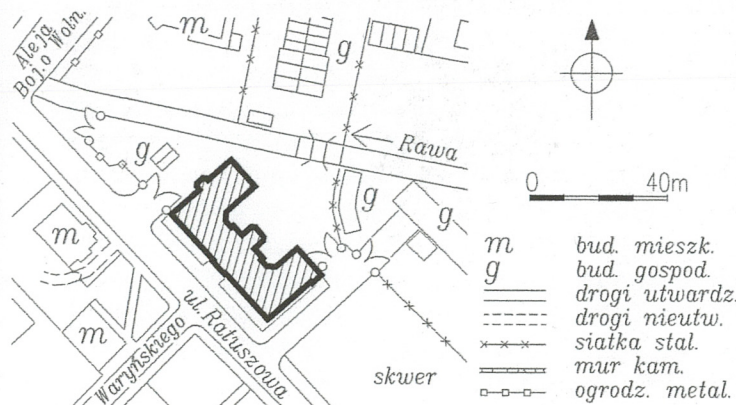
NSZZ Solidarność Region Śląsko-
Dąbrowski, ul. Floriana 7
40–286 Katowice

9. Użytkownik i jego adres

nieużytkowany

10. Rejestr zabytków

nr: A/43/04 z dnia: 26.02.2004



Wieś Hajduki Górne wzmiankowana od 1743 r. W latach 40-tych XIX w. miejscowość uzyskała status samodzielnej gminy. Wraz z rozwojem przemysłu – powstanie huty Bismarcka – zaznaczył się szybki rozwój osady, która wraz z Dolnymi Hajdukami utworzyła gminę Górne Hajduki, nazwaną wkrótce Bismarckhütte (1903 r).

Do chwili wzniesienia ratusza posiedzenia rady gminy odbywały się w hotelu „Pod Zielonym Orłem”. Grunt pod budowę ratusza zakupiono w 1909 r od Marcina Kosia, do którego też należały, wcześniej odkupione, tereny pod budowę huty Bismarcka. Budowa ratusza trwała 2 lata i zakończyła się w 1911 r. Powstała **budowla o cechach neobarokowych**, w typie monumentalnego barokowego pałacu, założonego na planie podkowy. Ratusz był siedzibą urzędu naczelnika gminy, którym do 1926 r był Ernst Fuhrmann, po nim stanowisko objął, znany działacz sanacyjny, Karol Grzesik, od 1936 r burmistrz miasta Królewska Huta. Okazały gmach odzwierciedla ówczesną rangę miejscowości, która rozwinęła się gwałtownie wskutek dobrej koniunktury przemysłowej lat 1898–1907, co przyniosło skutek w postaci rozwoju budownictwa mieszkaniowego i inwestycji komunalnych.

Drobne elementy architektoniczne, np.: balustrady schodowe, drzwi, typ dekoracji sztukatorskiej, wskazują, że pewne prace budowlane, czy remontowe prowadzono przy budynku na przeł. lat 20- i 30-tych XX w.; pozostawiły one nieznaczny ślad estetyki **modernizmu w dekoracji i detalu**, szczególnie we wnętrzach.

Próby połączenia gminy Hajduki Górne z Królewską Hutą datują się już od 1871 r. Realizacja tych zamierzeń nastąpiła jednak dopiero w 1939 r, kiedy Hajduki wielkie włączono w obszar miasta Chorzowa, jako dzielnicę Batory.

W czasach powojennych budynek pozostawał własnością skarbu państwa polskiego, początkowo był siedzibą Urzędu Bezpieczeństwa Publicznego (?), a później Komendy Rejonowej Milicji i, w l. 90-tych – Policji. W maju 2001 r nastąpiło przeniesienie prawa własności opisywanej nieruchomości na Region Śląsko-Dąbrowski NSZZ „Solidarność”.

SYTUACJA. Chorzów — jedno z wielkich miast Górnośląskiego Okręgu Przemysłowego, siedziba starostwa powiatowego i władz gminnych, graniczące od wsch. ze stolicą województwa – Katowicami.

Batory — pd.-zach. dzielnica Chorzowa, jako gmina Hajduki Wielkie, włączona w granice miasta w 1938 r. Obszar Chorzowa Batorego rozciąga się na pd. od budowanej Drogowej Trasy Średnicowej.

Opisywany obiekt usytuowany jest w pn. części dzielnicy Batory, na granicy ze Śródmieściem, w kwartale ograniczonym od pd. linią kolejową Katowice – Gliwice (bezpośrednie sąsiedztwo stacji Chorzów-Batory), od zach. – ul. Bojowników o Wolność i Demokrację i od pn. – Trasą Średnicową. Drogi te są trasami przelotowymi, z komunikacją autobusowo-tramwajową w kierunku Katowic i Gliwic. Ulica Ratuszowa to niewielka, spokojna ulica dzielnicowa, równoległa do linii kolejowej. Okazały gmach ratusza zlokalizowany został w jej pn. pierzei, w pobliżu wylotu na ul. Bojowników o Wolność i Demokrację. Wolnostojąca budowla zajmuje narożnik ogrodzonej posesji o nieregularnym kształcie, rozciągniętej ku pn. i przeciętej w połowie przez, częściowo zakryte, koryto rzeki Rawy. Fasada ratusza, równoległa do jezdni i chodnika, znajduje się w linii zabudowy ulicy, przy rozbudowanej elewacji tylnej niewielkie wyasfaltowane podwórko, za którym rzeka, przez którą przerzucono most drewniany, umożliwiającą komunikację z pn. częścią działki, gdzie usytuowano, nieużywane dzisiaj garaże i warsztaty samochodowe.

MATERIAŁ. KONSTRUKCJA. TECHNIKA.

Ściany. *Ściany zewnętrzne* murowane z cegły pełnej, obustronnie tynkowane. Detal architektoniczny bogaty, murowany i tynkowany (pilastry, podziały ramowe, wykusze, balkony, facjaty, system gzymsów) oraz wyrabiany bezpośrednio w tynku i narzucie (obramienia okienne, profilowania, boniowanie, kapitele kolumn, tralki, wazony).

Ściany wewnętrzne oryginalne murowane z cegły pełnej, wtórne – z dziurawki, tynkowane; niewielka część wtórnych ścianek działowych w lekkiej konstrukcji drewnianej (skrzydło wsch., 3-cia kond.); w 3-ciej kond. skrzydła wsch. zachowało się również oryginalne drewniane przepierzenie w konstrukcji ramowo-płycinowej, przeszklone częściowo w górnych płycinach; współczesne przepierzenia oddzielają przestrzeń sieni od korytarza parteru (metalowe, przeszklone) i część wsch. tego korytarza (konstrukcja drewniana). W części pomieszczeń zachowała się oryginalna okładzina ścian – glazura ścienna z płytek kwadratowych w kolorze zielonym i granatowym, niektóre ze spiralnym wypukłym motywem dekoracyjnym (sień), płytek brązowych (korytarz parteru i klatka schodowa) i białych (oryginalne pomieszczenia sanitarne w 3-ciej kond. skrzydła wsch.) oraz drewniana boazeria płycinowa, wysokości 190 cm w jednym z pokoi pierwszego piętra. W części pomieszczeń 3-ciej kond. skrzydła zach. na całej wysokości ścian współczesna boazeria drewniana z listew.

Sklepienia i stropy. Sień ratusza sklepiona ceramicznie kolebką o przekroju koszowym, powierzchnia sklepienia dekorowana sztukatorką o motywach ramowych z centralną rozetą. Znaczna większość pomieszczeń wszystkich kondygnacji ratusza nakryta jest ognioodpornymi stropami ceramicznymi; część środkowa korytarza parteru 3-przędłowa, ze stropami na wysokich fasetach, nadających im charakter sklepień zwierciadlanych, sklepienia wzmocnione gurtami o przekroju koszowym, spływającymi na filary i pilastry; pozostałe stropy płaskie, w części pomieszczeń drewniane, belkowe, z tynkowanymi podsufitkami. Stropy niektórych pokoi obu pięter z zachowaną dekoracją sztukatorską; w trakcie frontowym sala USC (?), z

[cd. opisu na wkładce nr 1]

<p>14. Kubatura</p> <p>8 460 m³</p>	<p>15. Powierzchnia użytkowa</p> <p>2 480 m²</p>	<p>16. Przeznaczenie pierwotne</p> <p>ratusz</p>	<p>17. Użytkowanie obecne</p> <p>nieużytkowany</p>
<p>18. Prace budowlane i konserwatorskie, ich przebieg i dokumentacja</p> <p>⇒ brak informacji i dokumentacji technicznej dotyczących jakichkolwiek remontów, przeprowadzonych w budynku ratusza w latach powojennych; w czasie oględzin stwierdzono dokonanie prac adaptacyjnych i modernizacyjnych, prowadzonych prawdopodobnie w l. 70-tych i 80-tych ubiegłego wieku; prace objęły m.in.:</p> <ul style="list-style-type: none"> ▪ zmianę układu wnętrza, polegającą na zagęszczeniu pomieszczeń we wszystkich kondygnacjach – nastąpił podział pierwotnych pomieszczeń przez wstawienie licznych, murowanych i lekkiej konstrukcji ścian działowych; ▪ urządzenie większej ilości pomieszczeń sanitarnych; ▪ modernizację instalacji c.o., wod.-kan., elektrycznej; ▪ dostosowanie części pomieszczeń do nowych funkcji (piwnice, kondygnacja przyziemia) <p>▪ nowy wystrój wnętrz części pomieszczeń skrzydła zach. (drewniana boazeria z listew);</p> <ul style="list-style-type: none"> ▪ wymianę stolarki drzwiowej (parter); ▪ wymalowania wewnętrzne; 		<p>19. Stan zachowania (fundamenty, ściany zewnętrzne, ściany wewnętrzne, sklepienia, stropy, konstrukcje dachowe, pokrycie dachu, wyposażenie i instalacje)</p> <p>Budowla generalnie zachowana w pierwotnym stanie (rzut, bryła, forma otworów okiennych, dyspozycja i wystrój elewacji); zmiany nastąpiły we wnętrzu – zwiększenie ilości pomieszczeń, nowy wystrój części wnętrza, itp.</p> <p>Stan techniczny budynku średni; obiekt nieużytkowany, podlega stałej umyślnej dewastacji (zabezpieczenia otworów drzwiowych i okiennych nie zapobiegają dostępowi do wnętrza osób postronnych); bardzo zły stan pokrycia dachowego – brak dachówek w dolnych rzędach połaci dachowych od strony podwórza, brak opierzeń blaszanych; zły stan drewnianej sygnaturki – osłabiona konstrukcja drewniana; zdewastowane wnętrza – rozkute ściany, pozrywane posadzki, rozbity kominek, powyrywane fragmenty instalacji; ślady pożaru w jednym z pomieszczeń pierwszego piętra; zniszczona stolarka okienna, powybijane szyby; ściany dolnych partii budynku zawilgocone i zagrzybione, szczególnie od strony podwórza, jest to efekt częstego zalewania budynku przez wody Rawy;</p>	
		<p>20. Najpilniejsze postulaty konserwatorskie</p> <ul style="list-style-type: none"> ⇒ regulacja Rawy; ⇒ remont kapitalny dachu: przegląd, naprawa i konserwacja więźby dachowej, wymiana pokrycia, opierzenia blacharskie; ⇒ remont sygnaturki; wzmocnienie konstrukcji (wymiana zgniłych elementów konstrukcyjnych, konserwacja), wymiana pokrycia; ⇒ remont wnętrza: remont instalacji; przywrócenie pierwotnej dyspozycji i dawnego wystroju wnętrza, remont podłóg i posadzek; ⇒ modernizacja sanitariatów; ⇒ naprawa tynków zewnętrznych i wewnętrznych; wymalowania wewnętrzne i zewnętrzne; ⇒ wymiana i naprawa stolarki okiennej i drzwiowej; ⇒ oszklenie okien; ⇒ zagospodarowanie obiektu; ⇒ wpisanie obiektu do rejestru zabytków i objęcie go pełną opieką konserwatorską; 	

<p>21. Akta archiwalne (rodzaj akt, numer i miejsce przechowywania)</p> <p>■ AP w Katowicach — zespół „Akta miasta Chorzowa”, sygn. 732 : „Ortsplan der Gemeinde Bismarckhütte”, b.d. (1912), skala 1 : 25 000;</p>	<p>24. Uwagi różne.</p> <p>25. Opracował</p> <p>tekst PDZ ALMA Jacek Sawiński 30.09.2003</p> <p>plany i rysunki PDZ ALMA Jacek Sawiński 30.09.2003</p> <p>zdjęcia PDZ ALMA Jacek Sawiński 30.09.2003</p> <p>miejsce przechowywania negatywów: archiwum autora</p> <p>Karta po wypełnieniu podlega ochronie na podstawie przepisu prawa autorskiego</p>
<p>22. Bibliografia</p> <p>M. GAŁUSZKA, Rozwój Hajduk i ich związek z Królewską Hutą od koń. XVIII w. do 1939 r., , str. 19 [w:] Z dziejów tradycji historycznej i kulturalnej Hajduk., Chorzów-Batory 1996;</p> <p>J. DRABINA, Historia Chorzowa od 1868 do 1945 r., Chorzów 1999, str. 164;</p> <p>Ratusze woj. Śląskiego i ziem przygranicznych., pr. zb., Katowice 2000, str. 29;</p> <p>D. SIERADZKA, Królewska Huta. Chorzów w l. 1868–1945., Chorzów 2001, str. 79</p>	<p>26. Adnotacje o inspekcjach, informacje o zmianach (daty, imiona i nazwiska wypełniających)</p>
<p>23. Źródła ikonograficzne i fotografia (rodzaj, miejsce przechowywania, sygnatury)</p> <p>■ Ratusze woj. Śląskiego .. , — str. 26: fot. barwna – widok ratusza od frontu;</p>	<p>27. Załączniki</p> <ul style="list-style-type: none">* wkładka nr 1: cd. opisu;* wkładka nr 2: cd. opisu; zdjęcia;* wkładka nr 3: zdjęcia;* wkładka nr 4: zdjęcia;

J. Sawiński

1. Miejscowość

CHORZÓW-BATORY

2. Obiekt (nazwa jak na karcie)

RATUSZ

3. Zawartość wkładki (nazwa obiektu lub materiału uzupełniającego)

cd. opisu;

dekoracją ramową i emblematami w narożnikach (połączone obrączki, uściśnięte dłonie, drzewo, serce); dwa pokoje 2-go piętra – dekoracja w typie wczesnomodernistycznym, o zgeometryzowanych podziałach; w obu skrzydłach po jednym pomieszczeniu z prostą, typową dekoracją ramową.

Wieżba dachowa. Wieżba drewniana; dach mansardowy ze ścianką kolankową, konstrukcja płatwiowo-kleszczowa na podwójnej ścianie stolcowej; płatwie stopowe wsparte na ściankach kolankowych, płatwie pośrednie oparte na dwóch rzędach stolców, z zastrzałami w płaszczyźnie więźarów i mieczami w kierunku kalenicowym, na płatwiach pośrednich kleszcze, ujmujące końce górnych krokwi i pojedyncze stolce z mieczami w kierunku kalenicowym, wspierające platew szczytową.

Pokrycie dachowe. Dachy korpusu i skrzydeł kryte ceramicznie, dachówką karpiówką podwójnie „w koronkę” (znaczące ubytki w pokrycia, zwłaszcza od strony podwórza); hełm drewnianej wieżyczki, opierzenia oraz rynny i rury spustowe z blachy ocynkowanej

Posadzki i podłogi. Pomieszczenia kondygnacji piwnic oraz sień z wylewanymi posadzkami betonowymi; posadzka korytarza pierwszej kondygnacji wykonana czerwonymi płytkami terakotowymi w kształcie sześciennym, korytarze wyższych kondygnacji z oryginalnymi posadzkami lastricowymi; w większości pomieszczeń kondygnacji naziemnych posadzki betonowe, kryte rulonowymi wykładzinami PCW; w niektórych pomieszczeniach wykładziny z tworzywa kładzione na płyty drewnopochodne (skrzydło zach.) lub na resztki dawnych podłóg drewnianych (narożnik pd.-wsch. piętra). Podesty bocznej klatki schodowej z podłogami drewnianymi, deskowymi, podłoga drewniana, z surowych desek, także na strychu.

Schody. *Schody zewnętrzne.* Osiowe wejście główne poprzedzone czterema, zmniejszającymi się „piramidkowo” ku górze schodami, o betonowych stopniach, wykonanych współczesnymi płytkami ceramicznymi (w znacznym stopniu uszkodzonymi).

Schody wewnętrzne. Położona niżej sień, połączona z kondygnacją parteru betonowymi jednobiegowymi prostymi schodami, zajmującymi całą szerokość pomieszczenia. We wnętrzu budowli trzy ciągi komunikacji piono-

wej. Główna klatka schodowa żelbetowa, na osi środkowej budynku, zlokalizowana w wielobocznym ryzalicie tylnym, umożliwia komunikację między wszystkimi kondygnacjami budynku, z wyjątkiem przestrzeni strychu; schody betonowe, trójbiegowe 2-ramienne o wspólnym początku; biegi schodowe ograniczone metalową ażurową ozdobną balustradą z drewnianą poręczą. Boczne klatki schodowe usytuowane w obu skrzydłach; wsch. – w narożniku pn.-wsch., schody metalowe, 2-biegowe powrotne ze spocznikami, drewnianymi podnóżkami i metalową ażurową poręczą, umożliwiając wejście na strych; klatka schodowa skrzydła zach. w zryzalitowanym pomieszczeniu środkowym, dostępna od zewnątrz (obecnie otwór wejściowy zamurowany od strony wnętrza), żelbetowa, z betonowymi schodami 2-biegowymi powrotnymi ze spocznikami i metalową ażurową balustradą, wiodącymi do wysokości 3-ciej kondygnacji. Schody piwniczne umieszczone pod środkowym biegiem schodowym głównej klatki schodowej – jednobiegowe proste, betonowe.

Otwory. *Otwory okienne* fasady i elewacji bocznych ujednolicone w elewacjach, rozmieszczone regularnym, gęstym rytmem, stanowią główny element podziału ścian i podkreślają tekturę budowli; otwory w kształcie prostokątów stojących o zróżnicowanych proporcjach, poza otworami parteru i facjat, zamknięte prosto. Kondygnacja piwnic z dużymi otworami, o prawie kwadratowych proporcjach, które ujęte w opaskowe obramienia tynkowe; okna krosnowe, 2-skrzydłowe, w części zach. przesłonięte od zewnątrz stalowymi płytami na zawiasach. Otwory przyziemia najsmuklejsze, bez obramień, z zamknięciami koszowymi; okna 2-skrzydłowe, skrzynkowe, ze ślemieniem przechodzącym w krzyżu pozornym, dzielone w skrzydłach szczeblinami krzyżowymi; wszystkie otwory zabezpieczone kratami zewnętrznymi lub siatką. Otwory obu pięter o zbliżonej formie, ujęte w profilowane uszate obramienia, górne – bardziej przysadziste; okna 2-skrzydłowe, skrzynkowe, ze ślemieniem przechodzącym w krzyżu pozornym; skrzydła okienne dzielone szczeblinami krzyżowymi i prostymi, w 3-ciej kondygnacji – tylko w nadślemieniu. Ozdobne facjatki dolnej połączy dachowej z okienkami zamkniętymi odcinkowo. Boczne klatki schodowe oświetlone w ostatniej kondygnacji okulusami: wsch. – owalnym, zach. – okrągłym. Elewacje tylne i wewnętrzne skrzydeł i korpusu skomponowane odmiennie niż elewacje zewnętrzne, różnią się między innymi

także formą otworów okiennych; wszystkie otwory (z wyjątkiem otworów okien piwnicznych) w kształcie prostokątów stojących z zamknięciami koszowymi – otwory korpusu ujednolicone w kondygnacjach pod względem proporcji (u góry najbardziej przysadziste), w regularnym układzie, w skrzydłach otwory o zmiennych wymiarach (małe okienka sanitariatów) i proporcjach, rozlokowane mniej regularnie, z naciskiem na funkcjonalność; ściana pn. skrzydła zach. ślepa, z wyjątkiem kondygnacji piwnic, gdzie małe, gęsto rozmieszczone, ujednolicone okna piwniczne w kształcie smukłych prostokątów. Główna klatka schodowa oświetlona dwoma dużymi oknami, dolne – w kształcie prostokąta leżącego, górne – większe, w kształcie prostokąta stojącego, oba – zamknięte lukami koszowymi. Okna elewacji tylnych drewniane, w konstrukcji krosnowej, 2-skrzydłowe, z przechodzącym ślaniem, dzielone w skrzydłach szczeblinami; okna klatki schodowej stałe, 3-dzielne, piwniczne – jednoskrzydłowe, ze ślaniem.

Otwory drzwiowe zewnętrzne. Wejście główne ulokowane na osi środkowej fasady, obudowane zostało kolumnowym portalem, zwieńczonym balkonem z tralkową ażurową balustradą: otwór wejściowy smukły, zamknięty lukiem koszowym, wypełniony 2-skrzydłowymi prostokątnymi drzwiami ramowo-płycinowymi, z wysokim nadświetłem; skrzydła drzwiowe z oktogonálnymi płycinami, z których środkowe wypełnione ozdobnymi kratkami metalowymi; w nadświetle dekoracja architektoniczna z owalnymi przeźrocami. Zach. klatka schodowa dostępna przez smukły, zamknięty odcinkowo otwór drzwiowy, w którym jednoskrzydłowe ozdobne drzwi ramowo-płycinowe z nadświetłem; w uszatej płycinie drzwiowej owalne przeźrocze zabezpieczone ozdobną kratą; nadświetle dzielone giętymi listwami. Otwór wejściowy wsch. klatki schodowej prostokątny, z współczesnymi jednoskrzydłowymi drzwiami metalowymi. W elewacji tylnej osiowy, obity współcześnie blachą stalową. otwór drzwiowy, odpowiadający kształtem otworowi fasady; drzwi 2-skrzydłowe, stalowe. Od strony podwórza liczne, nieregularnie rozmieszczone (większość w skrzydle wsch.), na ogół współczesne, prostokątne, piwniczne otwory wejściowe; wszystkie z współczesnymi drzwiami metalowymi, łącznie 2-skrzydłową bramą garażową.

Otwory drzwiowe wewnętrzne. W kondygnacji przyziemia otwory drzwiowe w kształcie prostokątów zamkniętych odcinkowo, o wymiarach większych niż typowe, współczesne; w nich wtórne prostokątne jednoskrzydłowe drzwi ramowo-płycinowe. Oryginalna stolarka drzwiowa zachowana w większości otworów drzwiowych wyższych kondygnacji ratusza; otwory prostokątne, większe i mniejsze (3-cia kond.), z prostymi zamknięciami, ujęte są w drewniane ościeżyny płycinowe; drzwi jednoskrzydłowe, nieliczne 2-

skrzydłowe, ramowo-płycinowe. Przejście z korytarza wsch. na boczną klatkę schodową umożliwia duży prostokątny, zamknięty odcinkowo otwór, w którym 2-skrzydłowe drzwi ramowo-płycinowe z nadświetłem, ze skrzydłami przeszkłonymi w 2/3.

RZUT. Budowla założona na rzucie podkowiastym, typowym dla okazałego budownictwa pałacowego okresu baroku. Prostokątny 1,5-traktowy korpus, łączy się z prostopadłymi prostokątnymi skrzydłami, różnej długości. Oba skrzydła także 1,5-traktowe, wsch. nieco dłuższe. Fasada budowli symetryczna, ze skrajnymi pseudoryzalitami jednoosiowymi i środkowym pseudoryzalitem 3-osiowym, z wejściem na osi środkowej, ujętym w architektoniczny portal i poprzedzonym schodami. Skrzydła asymetryczne; wsch. rozczłonkowane skrajnymi ryzalitami: pn., prostokątnym ryzalitem klatki schodowej i płytkim 3-osiowym ryzalitem pd.; w skrzydle zach. wieloboczny środkowy ryzalit klatki schodowej dzieli skrzydło na dwie, różniące się szerokością części. Naroża wewnętrzne łączące skrzydła z korpusem ścięte. W elewacji tylnej korpusu mocno wyładowany prostokątny ryzalit głównej klatki schodowej ze ściętymi narożami flankowany jest przez płytkie prostokątne, symetryczne przybudówki.

BRYŁA. Bryła ratusza monumentalna, rozbudowana, w typie pałacowych podkowiastych budowli barokowych. Całość trzykondygnacyjna, na wysokiej kondygnacji piwnic, z częściowo użytkowym poddaszem. Korpus, rozczłonkowany jest w fasadzie środkowym i skrajnymi pseudoryzalitami a w elewacji tylnej mocno wyładowanym ryzalitem środkowym głównej klatki schodowej, wszystkie równe z nim wysokością. Między korpus i ryzalit klatki schodowej wbudowane jednokond. przybudówki. Naroża ryzalitu ścięte, podobnie, jak naroża wewnętrzne na połączeniu korpusu z prostopadłymi do niego, także trójkondygnacyjnymi skrzydłami, z których zach. dłuższe. Skrzydła ratusza także bogato artykułowane; zach. – ryzalitowane w trzech skrajnych osiach pn., rozczłonkowane środkowym, 2-kond. poligonalnym ryzalitem bocznej klatki schodowej, zwieńczonym balkonem z tralkową balustradą, za którym; wsch. – z ryzalitami skrajnymi: trój- i jednoosiowym (klatka schodowa), w ryzalicie trójosiowym 2-kond. wykusz, między ryzalitami balkon na wspornikach; ryzalit klatki schodowej zwieńczony falistym szczytem. Na osi środkowej fasady wejście główne, ujęte w architektoniczny kolumnowy portal poprzedzony schodami, całość zwieńczona balkonem z tralkową ażurową balustradą. Dachy korpusu i skrzydeł mansardowe, z ozdobnymi jednoosiowymi facjatami od frontu i po bokach; na osi, w wierzchołku dachu pseudoryzalitu 4-boczna sygnaturka, zwieńczona ażurowym wielobocznym hełmem. Ryzalit

1. Miejscowość

CHORZÓW-BATORY

2. Obiekt (nazwa jak na karcie)

RATUSZ

3. Zawartość wkładki (nazwa obiektu lub materiału uzupełniającego)

cd. opisu; zdjęcia;

głównej klatki schodowej nakryty własnym daszkiem wielospadowym, podobnie jak daszki przybudówek.

Elewacja pd. – fasada – 11-osiowa, 3-kondygnacyjna na wysokim cokole, mieszczącym kondygnację piwnic; kompozycja symetryczna i dośrodkowa; elewacja rozcłonkowana pseudoryzalitami: jednoosiowymi skrajnymi i środkowym – 3-osiowym, z osią środkową akcentowaną głównym otworem wejściowym, w kolumnowym portalu zwieńczonym balkonem; w górnych kondygnacjach osi środkowej balkony i kulminująca w wierzchołku dachu pseudoryzalitu ażurowa sygnaturka; artykulacja ścian przeprowadzona za pomocą regularnego, gęstego rytmu, ujednoliconych w kondygnacjach otworów okiennych i systemu gzymsów; pseudoryzalit z podziałami ramowymi i lizenowymi; część cokołowa fasady wyróżniona płycinowym boniowaniem w tynku; fasada zwieńczona wyładowanym profilowanym i gierowanym gzymsem głównym; w dolnej połaci dachu ozdobne facjaty nad osiami okiennymi pseudoryzalitów, zwieńczone falistymi gzymсами; między facjatami pseudoryzalitu środkowego dekoracyjne wazony.

Elewacja zach. – 7-osiowa, 3-kondygnacyjna, na wysokim cokole, rozcłonkowana środkowym wielobocznym 2-kondygnacyjnym ryzalitem klatki schodowej, który wieńczy balkon; 3 skrajne osie skrzydła zach., ryzalitowane; cokół wyróżniony boniowaniem płycinowym, w kondygnacjach piętra artykulacja lizenowa; poza tym ściany dzielone regularnym rytmem ujednoliconych w kondygnacjach otworów okiennych.

Elewacja pn. – 3-kondygnacyjna, na wysokiej kondygnacji piwnicznej, rozcłonkowana wydatnymi bocznymi skrzydłami i środkowym ryzalitem klatki schodowej; naroża ryzalitu i narożniki między korpusem i skrzydłami ścięte; oś środkowa elewacji akcentowana wejściem tylnym i dużymi otworami okiennymi klatki schodowej; wszystkie otwory okienne kondygnacji naziemnych z pełnołukowymi zamknięciami, w korpusie ujednolicone w kondygnacjach, w regularnym układzie; mniej regularny, podporządkowany funkcji układ w skrzydłach; elewacja pn. skrzydła zach. ślepa; poza otworami okiennymi i gzymсами (cokołowym, kordonowym pierwszej kondygnacji i głównym) brak innych elementów podziału ścian; elewacje skrzydeł i korpusu gładkie, pozbawione elementów dekoracyjnych.

Elewacja wsch. – 3-kondygnacyjna, na wysokim boniowanym cokole z kondygnacją piwnic, 7-osiowa; rozcłonkowana skrajnymi ryzalitami: jednoosio-

wym klatki schodowej i 3-osiowym, w którym 2-kondygnacyjny, jedno- i 3-osiowy wykusz –osiowa część środkowa z balkonem, obejmującym 3 osie w 3-ciej kondygnacji; podziały ścian, przeprowadzone, podobnie jak w pozostałych elewacjach, za pomocą gęstego rytmu ujednoliconych w kondygnacjach otworów okiennych i systemu gzymsów; ryzalit klatki schodowej i wykusz rozcłonkowane lizenami; rytm otworów zakłócony w partii klatki schodowej (cokołowy otwór drzwiowy i otwory okienne na półpiętrach; ryzalit klatki schodowej zwieńczony falistym szczytem, w którym duży owalny okulus; nad całością profilowany, gierowany gzymś główny;

WNĘTRZE. Układ wewnątrz podobny we wszystkich kondygnacjach, 1,5-traktowy w osiach podłużnych korpusu i skrzydeł. Trakt frontowy podzielony na pomieszczenia biurowe (w czasach współczesnych nastąpiły wtórne podziały, zwiększające ilość pomieszczeń), dostępne od strony korytarzy, niektóre pokoje połączone także przejściami między sobą. Trzon budowli tworzy 3-osiowa część środkowa, mieszcząca zapewniającą wygodną komunikację główną reprezentacyjną klatkę schodową (ryzalit tylny) a od frontu: osiową sień i, na piętrach, pomieszczenia reprezentacyjne. Dodatkowe klatki schodowe umieszczono w skrzydłach budowli.

WYPOSAŻENIE. Wnętrza budowli zachowały częściowo pierwotny wystrój – glazurowane lamperie korytarzy, sieni, klatek schodowych i sanitariatów, oryginalna stolarka okienna i drzwiowa, drewniane przepierzenie w 3-ciej kondygnacji skrzydła wsch., ramowo-płycinowa boazeria w środkowym pokoju piętra, skromna dekoracja sztukatorska stropów, wystrój klatek schodowych, w jednym z pomieszczeń korpusu resztki zdewastowanego kominka.

INSTALACJE: elektryczna, wod.-kan., c.o. (wszystkie odłączone).

2. Fragment fasady ratusza.



3.



4.



5.



- 3. Elewacja zach., widok od pd.
- 4. Elewacja wsch.
- 5. Elewacja podwórzowa, pn., fragment wsch.

1. Miejscowość

CHORZÓW-BATORY

2. Obiekt (nazwa jak na karcie)

RATUSZ

3. Zawartość wkładki (nazwa obiektu lub materiału uzupełniającego)

zdjęcia

6.



7.



8.



6. Elewacja pn., fragment zach.

7. Otwór wejścia głównego.

8. Wejście boczne.

9.



10.



11.



9. Główna klatka schodowa.
10. Korytarz parteru, część środkowa i zach.
11. Strop pomieszczenia środkowego piętra.

1. Miejscowość CHORZÓW-BATORY	2. Obiekt (nazwa jak na karcie) RATUSZ	3. Zawartość wkładki (nazwa obiektu lub materiału uzupełniającego) zdjęcia
---	--	---

12.



12. Fragment więźby dachowej.