

1. Obiekt

136/1 Rządówka (1) w zespole folwarczym

2. Czas powstania
I połowa
XIX wieku

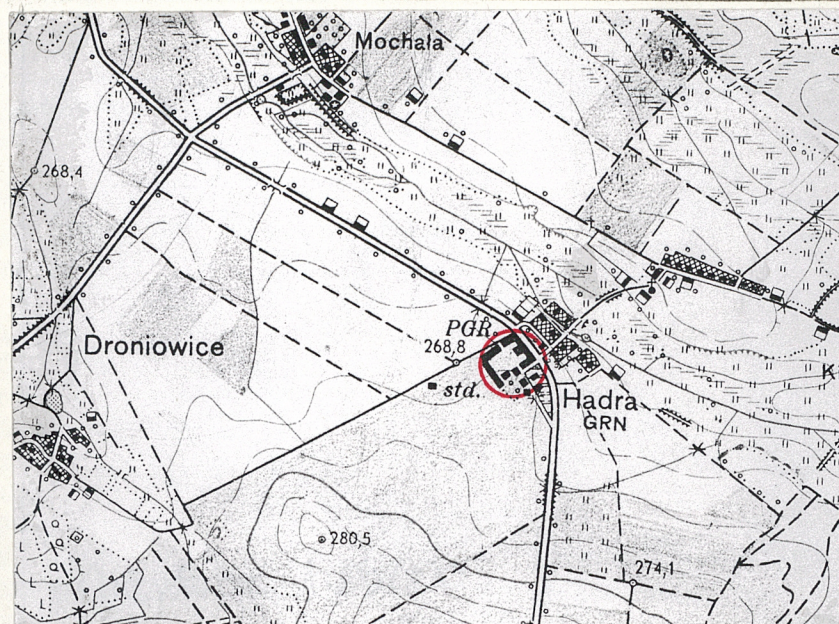
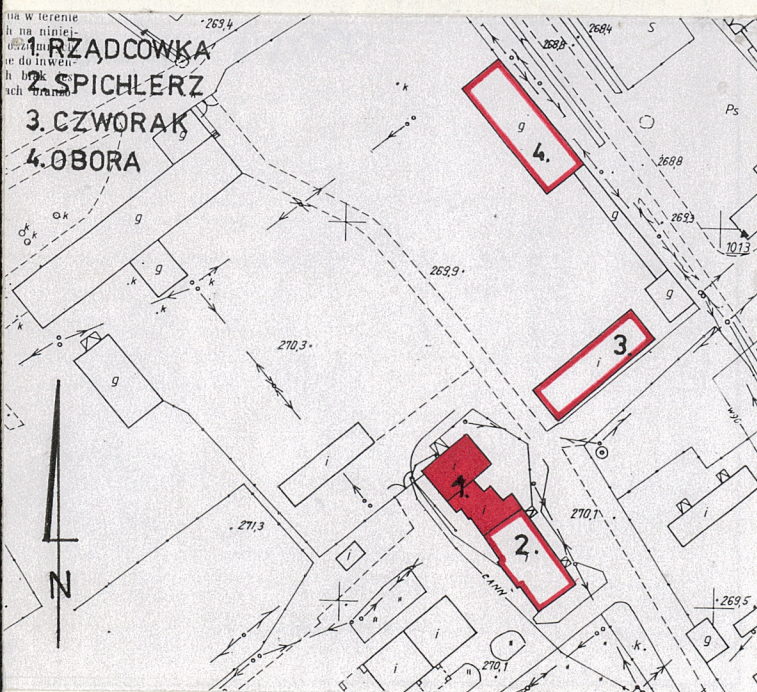
3. Miejscowość
HADRA

11. Zdjęcia, rzut, przekrój, sytuacja, orientacja



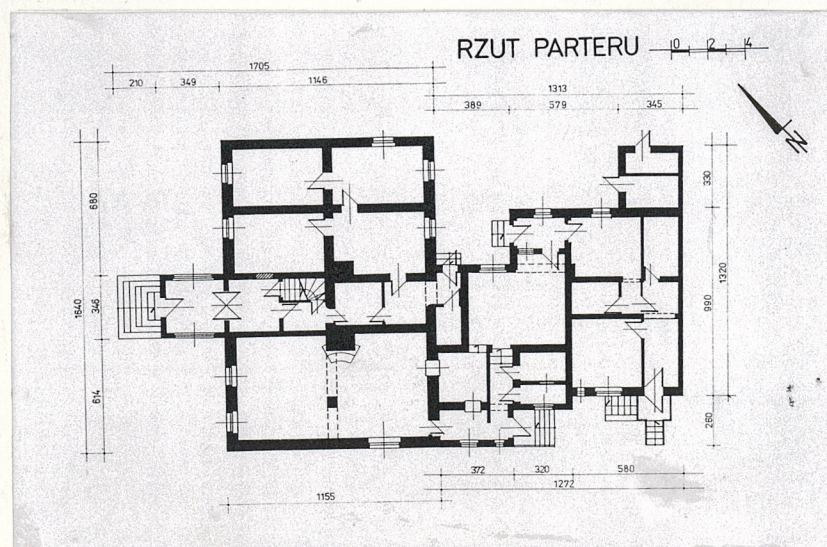
Widok od wschodu

Sytuacja 1 : 2000



Orientacja 1 : 25000

Skala 1 : 400



4. Adres

Hadra 42-714 Lisów

nr hipoteczny K.W.

ul. Koszanińska 13

5. Przynależność administracyjna

województwo częstochowskie

gmina Herby

pow. Lubliniec

6. Poprzednie nazwy miejscowości

Haderhammer, Hatra, Althadra

7. Przynależność administracyjna
przed 1 VI 1975

województwo katowickie

powiat Lubliniec

8. Właściciel i jego adres

AWRSP Oddz. Terenowy w Opolu
ul. 1-go Maja 6
45-068 Opole

9. Użytkownik i jego adres

Przedsiębiorstwo Rolno-Prod.
"Agro-Montex" Sp. z O.O.
Koszęcin Cieszowa 16 a

10. Rejestr zabytków

Nr 548-541

2.05.
data 1957 r.

12. Autorzy, historia obiektu, określenia stylu.

Brak danych o autorze projektu i o wykonawcach. Budynek powstał w I połowie XIX wieku, jako obiekt mieszkalno-administracyjny dla majątku w Hadrze, należącego do niemieckiej rodziny Hohenów.

Funkcję tę pełnił do okresu II-ej wojny światowej. Po wojnie na terenie majątku założono Państwowe Gospodarstwo Rolne.

W budynku, oprócz mieszkania służbowego, znajdowała się stołówka, służąca pracownikom PGR-u.

Brak szczegółowych danych o przebudowach i remontach. Z wywiadu przeprowadzonego z mieszkańcami dowiadujemy się, że w 1965 r. silny huraganowy wiatr dokonał na terenie folwarku wielu zniszczeń, m.innymi: zmiotł pokrycie dachów, uszkodził konstrukcję więźby dachowej, porwał drewniane części budynków np. werandę przy północno-zachodniej elewacji rządcówki.

Odbudowę zniszczeń i remont wykonano w trybie pilnym.

Budynek skromny w wyrazie architektonicznym, posiada jednak detale wykonane w duchu klasycystycznym.-

13. Opis (sytuacja, materiał i konstrukcja, rzut, bryła, elewacje, wnętrze, wyposażenie instalacje)

SYTUACJA. Budynek usytuowany jest w centralnym miejscu dawnego folwarku, ścianą południowo - wschodnią przylega do śpichlerza ; od północnego wschodu sąsiaduje z czworakiem ; od północnego i południowego zachodu z budynkami gospodarczymi : magazynem i suszarnią zboża.

Obiekt składa się z : części północno - zachodniej z funkcją mieszkalną, zwanej dalej budynkiem mieszkalnym i części południowo - wschodniej, którą w okresie działalności PGR-u przystosowano do celów socjalnych (mieściła się tu stołówka pracownicza), zwaną dalej stołówką.

MATERIAŁ, KONSTRUKCJA, TECHNIKA. Budynek murowany, ściany otynkowane w części podpiwniczonej - niepodpiwniczona część północno - wschodnia budynku mieszkalnego.

Ściany. W piwnicach z cegły pełnej, tynkowane o zróżnicowanej grubości; 55 cm, 62 cm; ściany Nadziemia również z cegły pełnej o grubości 32 cm, 48 cm i 55 cm ; działowe ceglane o grubości 6 i 12 cm.

Sklepienia i stropy. Piwnice sklepione odcinkowo z cegły pełnej, wsparte o płaszczyzny wspornicze, znajdujące się w bruzdach murów ścian nośnych; wszystkie sklepienia otynkowane; stropy między parterem a poddaszem drewniane z podsiębitką; wyprawy sufitowe z mat trzcinowych.

Więźba dachowa. Budynek mieszkalny przekryty dachem dwuspadowym, naczółkowym o nachyleniu połaci około 45°; konstrukcja dachu jętkowa o stolcu stojącym podwójnym; w płaszczyźnie stolców ściany ryglowe z wypełnieniem z cegły na zaprawie wapiennej, wyprawione gliną, wydzielające w poddaszu pomieszczenia mieszkalne, przekryte stropem nagim, doświetlone otworami okiennymi znajdującymi się w ścianach szczytowych budynku; w jednym z pomieszczeń poddasza w połaci dachowej, otwór okienny z powierzchnią górną łukową, t.zw. "wole oko".

Południowo - wschodnia część stołówki przekryta dachem wysokim, dwuspadowym, jętkowym o stolcu podwójnym, stojącym, ze ścianką kolankową; nachylenie połaci dachowych około 45°; kalenica ustawiona prostopadle względem kalenicy dachu budynku mieszkalnego; w płaszczyźnie stolców dachowych znajdują się ściany ryglowe z wypełnieniem z cegły na zaprawie wapiennej, pokryte warstwą gliny, wydzielające pomieszczenie przekryte stropem nagim nad którym mieści się strych; na słupkach stolcowych ścianki kolankowej (o wysokości około 80 cm) spoczywa usztywniona mieczami dolna płatew, podpierająca krokwie u dołu; dodatkowe belki położone na oczepie, między więzarami dachowymi oraz kleszcze i miecze usztywniają całą konstrukcję, a elementy więźby dachowej związane są za pomocą połączeń ciesielskich; oba poddasza połączone za pomocą przewiazki przekrytej dachem dwuspadowym, krokwiowym o rozpiętości belek stropowych około 4,5 m, przekrywającym pomieszczenia zaplecza stołówki.

Powstałe w późniejszym okresie dobudówki przekryte dachami pulpitowymi

14. Kubatura

1687 m³

15. Powierzchnia użytkowa

375 m²

16. Przeznaczenie pierwotne

mieszkalno-administracyjne

17. Użytkowanie obecne

mieszkalne

18. Prace budowlane i konserwatorskie, ich przebieg i dokumentacja

Do 1945 roku brak danych; po 1945 roku Państwowe Gospodarstwo Rolne przeprowadziło szereg remontów zabezpieczających

19. Stan zachowania (fundamenty, ściany zewnętrzne, ściany wewnętrzne, sklepienia, stropy, konstrukcje dachowe, pokrycie dachu, wyposażenie i instalacje)

Ogólny stan zachowania budynku jest zły; stwierdza się :

- poważne zawilgocenie obiektu; zalane piwnice (woda utrzymuje się cały rok); zmurszenia zawilgoconych murów i sklepień piwnicznych;
- zniszczone pokrycie dachu z dachówki ceramicznej z licznymi ubytkami, co powoduje zalewanie części strychu, nie użytkowanej części parteru i uszkodzenia drewnianych stropów;
- niesprawa jest instalacja deszczowa ;
- zniszczone tynki zewnętrzne i wewnętrzne (z wyjątkiem użytkowanego lokalu);
- stolarka drzwiowa i okienna zużyta w znacznym stopniu.

20. Najpilniejsze postulaty konserwatorskie

Należy wykonać w trybie pilnym :

- osuszenie budynku (konieczne wykonanie drewna opaskowego, wypompowanie wody z piwnic i osuszenie murów z wprowadzeniem izolacji ścian piwnic ;
- uszczelnienie pokrycia dachów ;
- wymiana rynien i rur spustowych przy budynku
- naprawa tynków zewnętrznych i wewnętrznych ;
- wymiana stolarki okiennej.-

21. Akta archiwalne (rodzaj akt, numer i miejsce przechowywania)

Księga Wieczysta nr. [REDACTED] P.B.N. Wydział Ksiąg
Wieczystych Sądu Rejonowego w Lublińcu.

22. Bibliografia

Katalog Zabytków Sztuki w Polsce
Powiat Lubliniec

23. Źródła ikonograficzne i fotografia (rodzaj, miejsce przechowywania, sygnatury)

24. Uwagi różne

25. Opracował

tekst Wacław Mentek, wrzesień 1997r. *[signature]*

plany, rysunki Wacław Mentek, wrzesień 1997r. *[signature]*
imię, nazwisko, data, podpis

zdjęcia fotogr. Wacław Mentek, wrzesień 1997r. *[signature]*
imię, nazwisko, data, podpis

miejsce przechowywania negatywów

Karta po wypełnieniu podlega ochronie na podstawie przepisów prawa autorskiego

26. Adnotacje o inspekcjach, informacje o zmianach (daty, imiona i nazwiska wypełniających)

27. Załączniki 1, 2, 3, 4, 5

1. Miejscowość H A D R A	2. Obiekt (nazwa jak w karcie) Rządcówka (1) w zespole folwarcznym	3. Zawartość wkładki (nazwa obiektu lub materiału uzupełniającego) ciąg dalszy rubr.nr.13 oraz materiał fotograficzny
-----------------------------	--------------------------------------------------------------------------	--------------------------------------------------------------------------------------------------------------------------

c.d. rubryki nr.13

o małym spadku.

Pokrycie dachowe: dachówką ceramiczną, podwójnie kładzioną; dachy pulpitowe kryte papą.

Posadzki i podłogi. W piwnicach wylewka betonowa; na parterze : w pomieszczeniach mieszkalnych (pokoje, przedpokoje, kuchnia) podłoga drewniana z desek; w pomieszczeniach pomocniczych (spiżarnia, kotłownia, korytarz, weranda) wylewka betonowa; w łazience płytki ceramiczne; w części pomieszczeń stołówki (jadalnia, magazyn żywnościowy, pokój socjalny) lentex, w pozostałych (kuchnia, zmywalnia, WC, łazienka, korytarze, magazyny) drobnowymiarowe płytki ceramiczne; na poddaszu we wszystkich pomieszczeniach (mieszkalne, gospodarcze, suszarnia) podłogi drewniane z desek; pomieszczenia strychowe wyłożone polepą glinianą.

Schody. Zejście do piwnic w budynku mieszkalnym schodami zabiegowymi z cegły na gruncie; stopnie drewniane wpuszczone w mur ceglany; zejście do piwnic w budynku stołówki od strony południowo - zachodniej schodami betonowymi na gruncie o biegu równoległym, przylegającym do ściany budynku z murem ceglanym policzkowym, otynkowanym, wykończonym od góry płytą kamienną; wejście na poddasze schodami zabiegowymi drewnianymi o stopniach wpuszczonych w policzki. Na poddaszu drewniana ozdobna balustrada.

Schody wejściowe betonowe (od strony werandy z cegły z wylewką betonową); do sali jadalnej prowadzi pięćstopniowy bieg schodów, zabezpieczony prostą balustradą stalową.

Otwory. Piwnice doświetlone otworami przekrytymi odcinkowo, w których okna drewniane o oryginalnej stolarce; na parterze w całym budynku otwory okienne prostokątne od zewnątrz, wewnątrz przekryte łukiem odcinkowym; okna drewniane o oryginalnej stolarce, skrzynkowe, dwudzielne (czterokwaterowe) i trójdzielne (sześciokwaterowe), szklone na kit; nadślemlia prostokątne, dwu - i trzykwaterowe o skrzydłach rozwieranych; okna werandy od strony północno - zachodniej, zespolone, trójdzielne; okna doświetlające poddasze w szczytach budynku skrzynkowe, dwudzielne, sześciokwaterowe, bez nadślemlenia, osadzone w prostokątnych otworach od zewnątrz, z odcinkowym nadprożem wewnątrz pomieszczenia ; wąskie lufciki w ścianach szczytowych budynku mieszkalnego, na poddaszu pozbawione futryn; w północno-zachodniej połaci okno drewniane, trójkwaterowe ("wole oko"); okna poddasza nad stołówką kwadratowe z łukowym nadprożem od wewnątrz, pojedyncze, krosnowe, jednokwaterowe.

Otwory drzwiowe: prostokątne w widoku z zewnątrz, od wewnątrz zamknięte u góry łukiem odcinkowym, drzwi wejściowe do budynku jednoskrzydłowe drewniane, ramowo - płycinowe i ramowo - deskowe z nadświetlem (weranda) oraz drzwi drewniane ościeżnicowe o dwóch skrzydłach: zewnętrznym (otwieranym na zewnątrz budynku) i wewnętrznym (otwieranym do środka) ramowo - płycinowe; drzwi wejściowe do mieszkania jednoskrzydłowe, górą częściowo przeszklone, opierzone dekoracją z pionowych desek, drugie drzwi wejściowe z werandy do mieszkania wahadłowe dwuskrzydłowe, ramowo - płycinowe, szklone; w budynku drzwi drewniane, ramowo - płycinowe, jednoskrzydłowe, pełne.

c.d. rubryki - zał. nr.2

Wkładkę założył : Wacław Mentek, wrzesień 1997r.

(imię, nazwisko, data,)

Miejsce przechowywania negatywów :

Wzór ODZ 1978 r.



Widok na budynek od strony półn.



Południowa część rzędcówki(stołówka)



Fragment północno-zachodni połaci dachowej z "Wolim okiem"



Widok na elewację południowo-zachodnią(część północna rzędcówki)



Naroże północnej części budynku - gzyms



1. Miejscowość H A D R A	2. Obiekt (nazwa jak w karcie) Rządówka (1) w zespole folwarcznym	3. Zawartość wkładki (nazwa obiektu lub materiału uzupełniającego) ciąg dalszy rubr.nr.13
-----------------------------	-------------------------------------------------------------------------	----------------------------------------------------------------------------------------------

c.d.rubryki nr. 13

RZUT.Zewnętrzny obrys rzutu budynku nieregularny; budynek mieszkalny założony na rzucie prostokąta, dwutraktowy; wejście główne do budynku przez zewnętrzny, murowany ganek, przylegający do północno - zachodniej ściany domu; następnie w sieni wewnętrznej ciąg komunikacji pionowej łączącej parter z poddaszem; drugie wejście do budynku od strony północno - wschodniej, w tej części budynku na parterze mieszkanie, w części południowo - zachodniej sala jadalniana stołówki z kominkiem i wyburzoną tu ścianą dzielącą budynek na dwa trakty. Funkcję nośną stropu nad jadalnią spełnia gruby filar wraz z podciąganiem. Stołówka o nieregularnym obrysie ścian zewnętrznych ma dwa wejścia: od południowego zachodu schodami żelbetowymi, zewnętrznymi a od północnego wschodu schodami betonowymi (trzy stopnie) do sieni z której wejście do kuchni i magazynu żywnościowego.

Południowo - wschodnia część stołówki z trzema traktami mieści pomieszczenia socjalne, magazynowe; północno - zachodnia z dwoma traktami kuchnią, zmywką i sanitariaty z łazienką. Schody zewnętrzne od strony południowo - zachodniej prowadzą do sieni, z której wejście do jadalni i na zaplecze stołówki; wejście na poddasze nad stołówką schodami, usytuowanymi w budynku mieszkalnym (poddasza w obu budynkach połączone są ze sobą przewiązką); zejścia do piwnic: : w budynku mieszkalnym biegiem schodów zabiegowych, usytuowanym pod schodami prowadzącymi na poddasze; w budynku stołówki schodami wewnętrznymi, zagłębionymi w terenie, prowadzonymi przy ścianie południowo - zachodniej; w części budynku mieszczącej pokoje mieszkalne i kuchnię - brak piwnic.

BRYŁA. Budynek mieszkalny jest podpiwniczony tylko w części południowo - zachodniej, jedno półkondygnacyjny; nad parterem poddasze użytkowe z wydzielonymi pokojami, doświetlonymi oknami w ścianach szczytowych; dach budynku dwuspadowy, naczółkowy; w północno - zachodniej połaci dachowej "wole oko"; od strony północno - zachodniej do budynku przylega ganek przekryty stropodachem; południowo - wschodnia część stołówki, przylegająca ścianą szczytową do spichlerza, całkowicie podpiwniczona, również jedno - i półkondygnacyjna; dach budynku dwuspadowy o kalenicy prostopadłej do kalenicy dachu budynku mieszkalnego; część północno - zachodnia stołówki parterowa, przekryta dachem dwuspadowym o małej rozpiętości i kalenicy równoległej do kalenicy dachu nad południowo - wschodnią częścią stołówki; proporcje dachów, kształtują się w ten sposób, że dach parterowej części budynku ma wysokość dwukrotnie mniejszą niż wysokość dachów tych części budynków, w których występuje poddasze użytkowe.

ELEWACJE. Obiekt w zasadzie pozbawiony cech stylowych; północno - zachodnia, frontowa elewacja budynku mieszkalnego pięcioosiowa; w osi środkowej ganek (w 1965 roku) z głównym wejściem do budynku; w osiach bocznych prostokątne, pozbawione obramień otwory okienne, pod oknami jedynie skromne, niez-

verte

Wacław Mentek, wrzesień 1997r.

Wkładkę założył :

(imię, nazwisko, data,)

Miejsce przechowywania negatywów :

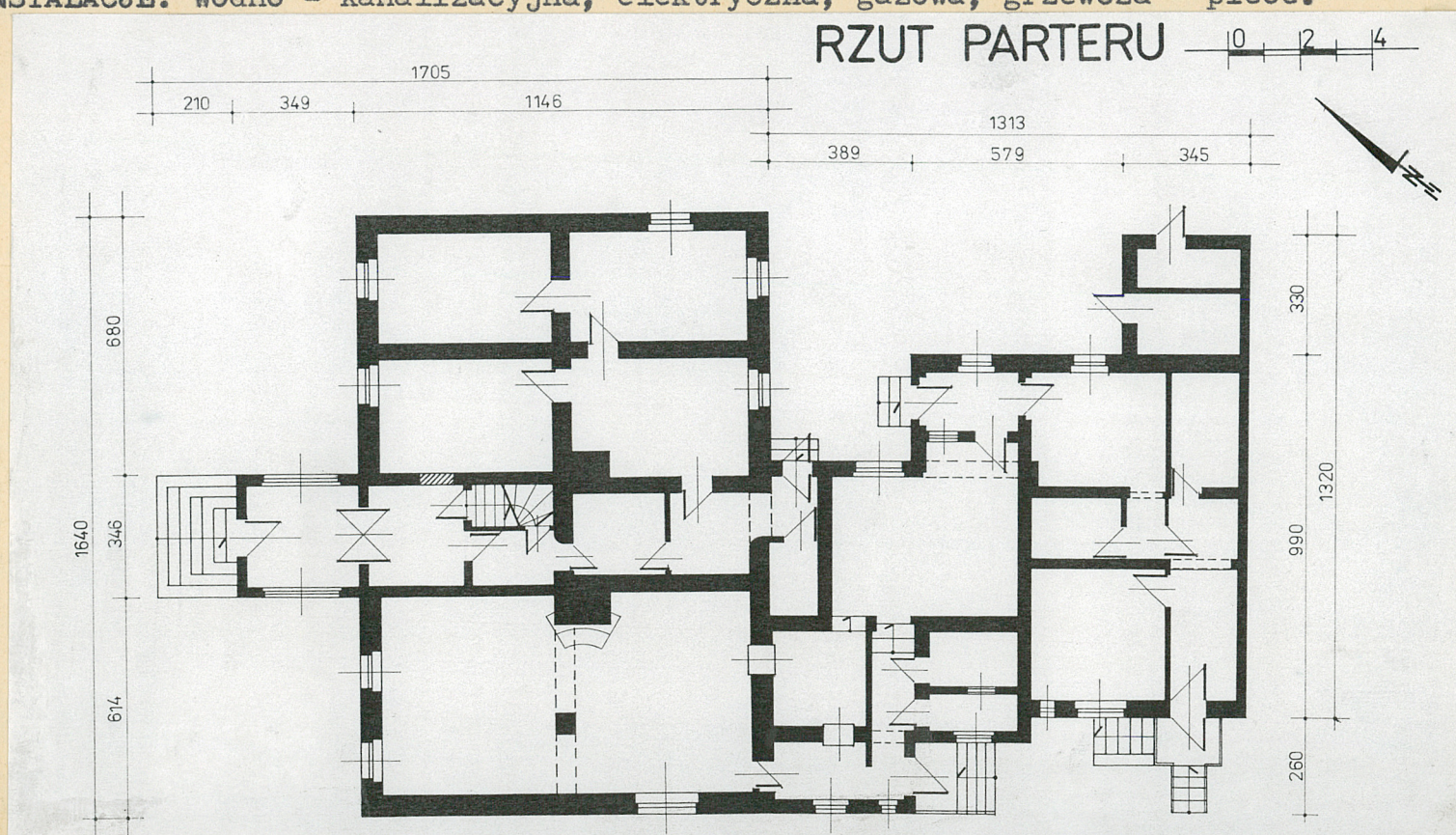
Wzór ODZ 1978 r.

c.d.rubryki nr. 13

nacznie wysunięte przed lico muru gzymsy; bardziej rozbudowany jest dość bogato profilowany gzyms krunujący, opasujący budynek dookoła wraz z półszczytami (pod okapem i wzdłuż krokwi skrajnych); gzyms oddzielający parter od poddasza w półszczytach przekryty rzędem dachówek; w elewacji frontowej budynku mieszkalnego w jednej z osi skrajnych okno piwniczne z łukowym nadprożem, natomiast po obu stronach wejścia głównego w miejscu styku ścian bocznych ganku z fasadą domu pseudopilastry; otwory okienne w półszczytach rozmieszczone symetrycznie; w dwóch osiach środkowych okna prostokątne, sześciokątne, doświetlające na poddaszu, nieużytkowane obecnie pokoje mieszkalne; w osiach skrajnych wąskie otwory okienne bez ościeży doświetlające strych; w elewacji w południowo - zachodniej okno na parterze powiększone; elewacja budynku stołówki pozbawiona detalu architektonicznego, występują tu prostokątne otwory okienne i drzwiowe różnej wielkości, które w wyniku licznych niekorzystnych przemurowań i dobudowania przedsionków oraz pomieszczeń gospodarczych, pomocniczych do zasadniczej bryły budynku porozmieszczane są niesymetrycznie; jedynie pod okapem dachu rząd małych, prostokątnych otworów okiennych a w ścianie szczytowej dwa symetrycznie rozmieszczone okna, doświetlające poddasze.

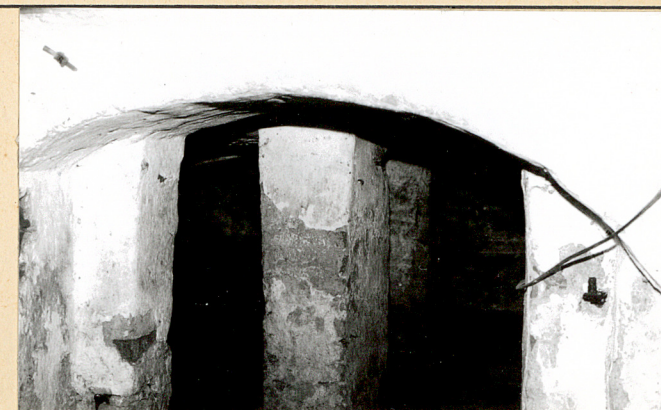
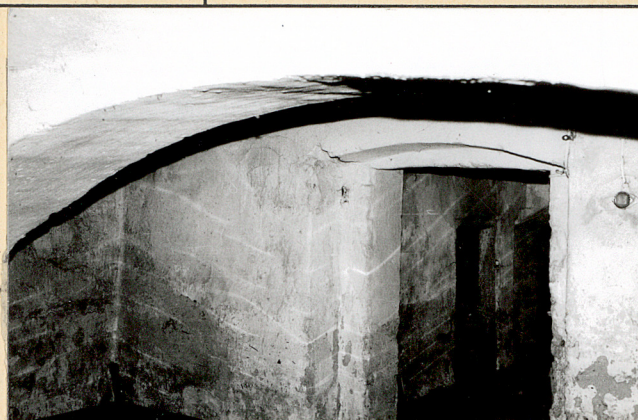
Wnętrze i wyposażenie. Ciekawym elementem są sklepienia kolebkowe odcinkowe w piwnicach oraz rozbudowana, ciesielska konstrukcja więźby dachowej; inne elementy wyposażenia nie zachowały się.

INSTALACJE. Wodno - kanalizacyjna, elektryczna, gazowa, grzewcza - piece.-



Skala 1 : 200

1. Miejscowość H A D R A	2. Obiekt (nazwa jak w karcie) Rządcówka (1) w zespole folwarcznym	3. Zawartość wkładki (nazwa obiektu lub materiału uzupełniającego) materiał fotograficzny
-----------------------------	--------------------------------------------------------------------------	----------------------------------------------------------------------------------------------



P i w n i c e w p ó ł n o c n e j części rządcówki



Piwnice w południowej części rządcówki



Okno piwniczne w północnej części rządcówki

Wkładkę założył : Wacław Mentek, wrzesień 1997r.
(imię, nazwisko, data,)

Miejsce przechowywania negatywów :



Wejście do piwnic w
płd. części rządcówki



Schody do piwnic w pñ.
części budynku



Północna część rząd-
cówki - schody na
poddasze



Północna część rządcówki-
balustrada w klatce scho-
dowej



Schody w północnej części budynku
(spód biegu)



Schody na poddasze w północnej
części budynku

1. Miejscowość

H A D R A

2. Obiekt (nazwa jak w karcie)

Rządówka (1) w zespole
folwarcznym

3. Zawartość wkładki (nazwa obiektu lub materiału uzupełniającego)

materiał fotograficzny



Strop nad poddaszem użytkowym



Poddasze z widoczną ścianką
kolankową



Pion kominowy na poddaszu



"wole oko" (fragment okna)



Więźba dachowa nad przewiązką

Wkładkę założył : Wacław Mentek, wrzesień 1997r.

(imię, nazwisko, data,)

Miejsce przechowywania negatywów :



Więźba dachowa nad stołówką



Strych nad poddaszem użytkowym
w północnej części rzędcówki

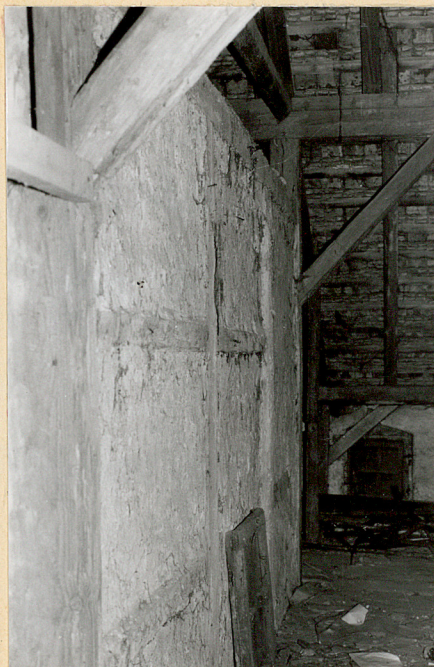


Więźba dachowa nad stołówką



Ściana ryglowa na poddaszu
nad stołówką

1. Miejscowość H A D R A	2. Obiekt (nazwa jak w karcie) Rządcówka (1) w zespole folwarcznym	3. Zawartość wkładki (nazwa obiektu lub materiału uzupełniającego) materiał fotograficzny
-----------------------------	--------------------------------------------------------------------------	----------------------------------------------------------------------------------------------



Ściana ryglowa na pod-
daszu nad stołówką



Poddasze nad stołówką-
więźba dachowa



Więźba dachowa (dach nad przewiązką)



Wkładkę założył : Wacław Mentek, wrzesień 1997r.
(imię, nazwisko, data,)

Miejsce przechowywania negatywów :



Więźba dachowa i ściana rygłowa
na poddaszu nad częścią północną
rzędcówki



Detal połączenia elementów więźby
dachowej



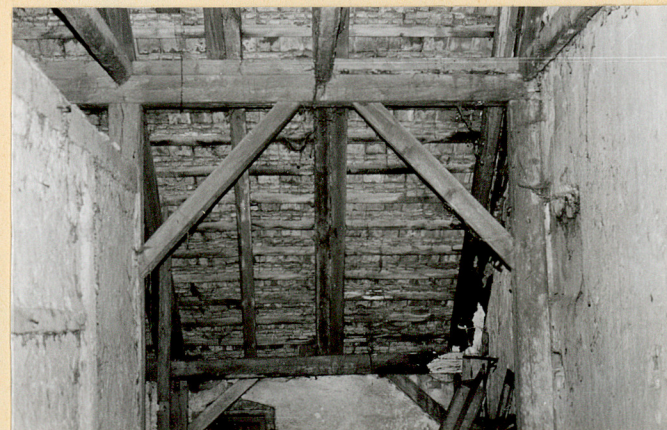
Więźba dachowa (dach nad prze-
wiązką)



Zasuwy w pionach kominowych



Ściana rygłowa na poddaszu



Poddasze nad stołówką