

OSRODEK DOKUMENTACJI
ZABYTEKÓW w WARSZAWIE
KARTA EWIDENCYJNA ZABYTEKÓW
ARCHITEKTURY I BUDOWNICTWA

A B C D E F G H I J K L M N O P R S T U V W X Y Z

Nr

2451
ŚLĄSKIE

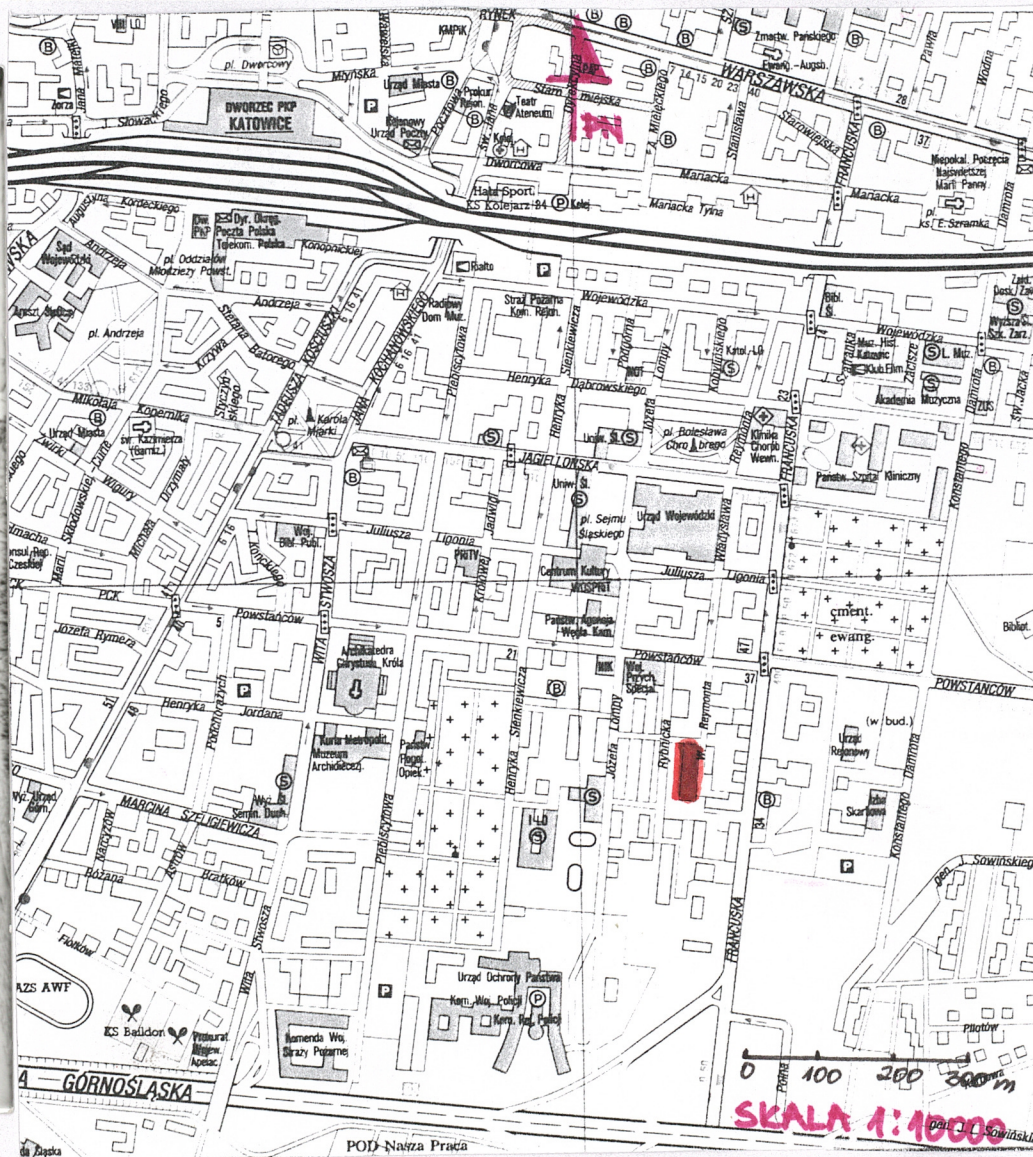
1. Obiekt
ZESPÓŁ KAMIENIC (KAMIENICA)

2. Czas powstania
1923 r.

3. Miejscowość

KATOWICE

11. Zdjęcie rzut przekrój sytuacja orientacja



4. Adres
ul. Rybnicka 3,5,7

nr hipoteczny KW [redacted] dz. 166/5
KW [redacted] dz. 166/1
KW [redacted] dz. 166/3

Przynależność administracyjna

województwo katowickie
gmina Katowice

6. Poprzednie nazwy miejscowości
Kattowitz, Stalinogród

7. Przynależność administracyjna
przed 1.IV.1975

województwo katowickie
powiat katowicki

8. Właściciel i jego adres
gmina Katowice, Urząd Miasta
w Katowicach, ul. Młyńska 4

9. Użytkownik i jego adres
Komunalny Zakład Gospodarki
Mieszkaniowej, ul. Grażyńskiego 5
Katowice pozostali użytkownicy
wymienieni w zał. nr 1

10. Rejestr zabytków
Nr A/1635/97
data 07.02.1997 r

12. Autorzy, historia obiektu, określenie stylu
Zespół trzech kamienic tworzący kwartał zabudowy, wzniesiony w 1923 r. dla Rybnickiego Gwarectwa Węglowego, i przeznaczony na domy dla jego urzędników. Kamienice zbudowała i prawdopodobnie zaprojektowała firma budowlana Ignatza Grünfelda, (obliczenia statyczne podpisał w imieniu firmy Hugo Grünfeld, projekty archiwalne noszą pieczętki firmy). Powstał modernistyczny zespół z elementami neobaroku, podział funkcjonalny na trzy kamienice nie znajduje jednak odbicia na elewacji opracowanej jednolicie dla całego kwartału. Po II wojnie kamienice przejął Skarb Państwa - Centralny Zarząd Przemysłu Węglowego w latach 90. gmina Katowice.

13. Opis (sytuacja, materiał i konstrukcja, rzut, bryła, elewacje. Wnętrze wyposażenie instalacje)
Kwartał budynków zamykający od południa zwartą zabudowę śródmieścia, usytuowany pomiędzy ulicami Rybnicką i Reymonta u ich południowego krańca. Fasadą zwrócony do ul. Rybnickiej, poprzedzony przedogródkiem otoczonym niskim murkiem. Ściany murowane z cegły. Stropy akermana, więźba dachowa drewniana, kleszczowo-płatwiowa, dach pokryty dachówką ceramiczną, karpiówką. Posadzki w piwnicach betonowe, na spocznikach klatki schodowej lastrykowe, w mieszkaniach parkiety, wykładziny PCV. Schody w piwnicy jednobiegowe żelbetowe, w budynku dwubiegowe żelbetowe z drewnianymi stopnicami, balustrada drewniana o pionowych szczeblinach, modernistyczna. Okna drewniane skrzynkowe, dwupoziomowe ze ślaniem, jedno, dwu- i trójdzielne, dodatkowo dzielone szprosami pionowymi (na okna trój-, cztero- i pięciodzielne) i poziomymi (na okna pięciopoziomowe). Drzwi wejściowe jednoskrzydłowe, płycinowe, przeszklone, drzwi do mieszkań i wewnętrzne drewniane, jednoskrzydłowe, płycinowe.
Blok zabudowy utworzony przez trzy kamienice, o wspólnej elewacji. Wzniesiony na planie odwróconej litery „I”. Bryła trójskrzydłowa, trójkondygnacyjna, podpiwniczona z częściowo mieszkalnym poddaszem. Elewacja frontowa 16-osiowa niesymetryczna, osadzona na niskim ceglanym, cokole, tynkowana. Pierwsza kondygnacja boniowana. Wszystkie okna prostokątne, na osiach 1., 4., 10., 14. i 16. szersze. Na 7. i 15. osi drzwi wejściowe w portalu flankowanym półkolumnami. Na wyższych kondygnacjach osie 4. i 14. ujęte w pilastry w wielkim porządku biegnące przez dwie kondygnacje, pod oknem drugiej kondygnacji dekoracyjne, pionowe żłobki w tynku, pod oknem trzeciej płycina z girlandą. Oś 10. najokazalsza, ujęta w zdwojone pilastry. Pod oknami drugiej i trzeciej kondygnacji dekoracje jak poprzednio. Osie 7. i 15. zaakcentowane innym rytmem okiem, niezgodnym z poziomami kondygnacji (osie klatek schodowych). Osie 4. i 14. zwieńczone mansardami, oś 10. neobarokowym trójosiowym szczytem ujętym w dwa pilastry i spływy wolutowe. Elewacja tylna 16-osiowa, podobnie ukształtowana, okna szersze na osiach 1., 4., 8., 12. i 16. Osie 4. i 12. zaakcentowane pilastrami i zwieńczone mansardami, 8. oś zaakcentowana zdwojonymi pilastrami i zwieńczona szczytem. Elewacje skrzydeł bocznych ukształtowane prawie identycznie. Osadzone na niskim ceglanym cokole, powyżej tynkowane. Skrzydło północne fasadą zwrócone na północ. Fasada 8-osiowa, niesymetryczna, na szóstej osi portal wejściowy flankowany filarami wspierającymi naczółek wolutowy. Okna wszystkich osi ujęte we wspólne obramienie biegnące przez całą wysokość elewacji. Pod oknami trzeciej kondygnacji płyciny. 6. oś (klatka schodowa) zaakcentowana innym rytmem okien. Elewacje boczne 2-osiowe, elewacje tylne z wąskimi okienkami, nieregularne. Fasada skrzydła południowego zwrócona na południe, 6-osiowa, symetryczna, ukształtowana podobnie jak fasada skrzydła północnego, pozostałe elewacje analogiczne jak poprzednio opisane. Wnętrze pozbawione dekoracji. Zachowane w 100 % oryginalne drzwi płycinowe, oryginalna modernistyczna balustrada. Kamienice wyposażone w instalacje wod.-kan., elektryczną, c.o.

14. Kubatura	15. Powierzchnia użytkowa	16. Przeznaczenie pierwotne	17. Użytkowanie obecne
19,955 m ³	1563,57 m ²	budynek mieszkalny	budynek mieszkalny
18. Prace budowlane i konserwatorskie, ich przebieg i dokumentacja Cały kwartał: 1992 - 1993 r. usuwanie skutków eksploatacji górniczej, 1992 - 1994 r. roboty dekarские, wymiana pokrycia dachowego. 1993 r. Malowanie klatek schodowych, ul. Rybnicka 5 1996 r. Remont instalacji wod.-kan. ul. Rybnicka 7 1948 r. Przebudowa części mieszkań na mniejsze.		19. Stan zachowania (fundamenty, ściany zewnętrzne, ściany wewnętrzne, sklepienia, stropy, konstrukcje dachowe, pokrycie dachu, wyposażenie i instalacje) Ogólny stan techniczny budynku (ścian, stropów, więźby, instalacji) dobry. Pokrycie dachu po wymianie. Stan techniczny elewacji zły. Tynki odspojone, spękanе, liczne ubytki.	
		20. Najpilniejsze postulaty konserwatorskie Wskazany remont elewacji, odтворzenie pierwotnej kolorystyki, faktury i dekoracji.	

21. Akta archiwalne (rodzaj akt, numery i miejsce przechowywania)

akta budowlane 2/427, archiwum Urzędu Miasta w Katowicach ul. Młyńska 4

22. Bibliografia

Studium historyczno-urbanistyczne Katowic w granicach administracyjnych.
Katowice, t. I, cz. II, s. 363, PKZ w Krakowie SA, maszynopis, archiwum Miejskiego
Konservatora Zabytków w Katowicach.

23. Źródła ikonograficzne i fotografia (rodzaj, miejsce przechowywania, sygnatury)

akta budowlane archiwum Urzędu Miasta w Katowicach
sygn. 2/427 (projekty archiwalne)

24. Uwagi różne

25. Opracował

tekst mgr Barbara Klajmon marzec - kwiecień 1997 r.
plany, rysunki na podstawie proj arch. mgr B. Klajmon
zdjęcia, fotografie mgr Barbara Klajmon
miejsca przechowywania negatywów archiwum PSOZ Katowice

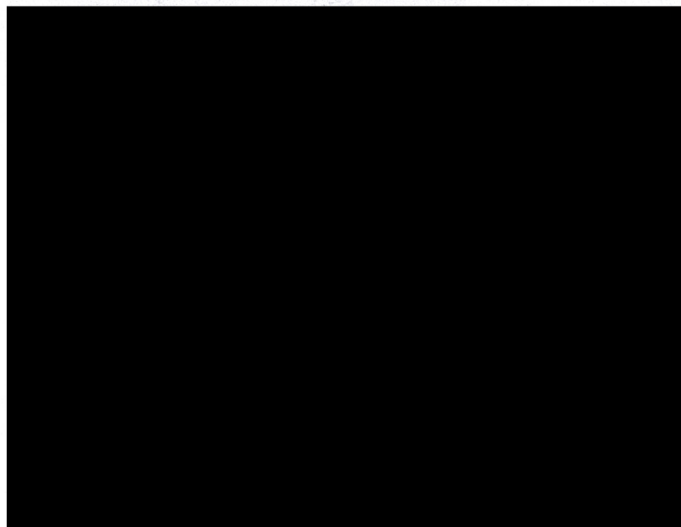
Karta po wypełnieniu podlega ochronie na podstawie przepisu prawa autorskiego.

26. Adnotacje o inspekcjach, informacje o zmianach (daty, imiona i nazwiska wypełniających)

27. Załączniki 4 szt.

1. Miejscowość KATOWICE	2. Obiekt (nazwa jak w karcie) ZESPÓŁ KAMIENIC	3. Zawartość wkładki (nazwa obiektu lub materiału uzupełniającego) WŁAŚCICIELE, FOTOGRAFIE, RZUT PARTERU
----------------------------	---	---

POZOSTALI WSPÓŁWŁAŚCICIELE



WIDOK FASADY OD STRONY
POKUDNIOWEJ



WIDOK FASADY - ZBLIŻENIE

Wkładkę założył mgr Barbara Klajmon

Miejsce przechowywania negatywów

archiwum PSOZ Katowice



ELEWACJA POŁUDNIOWA



ELEWACJA TYLNA - WIDOK OD PÓŁNOCY

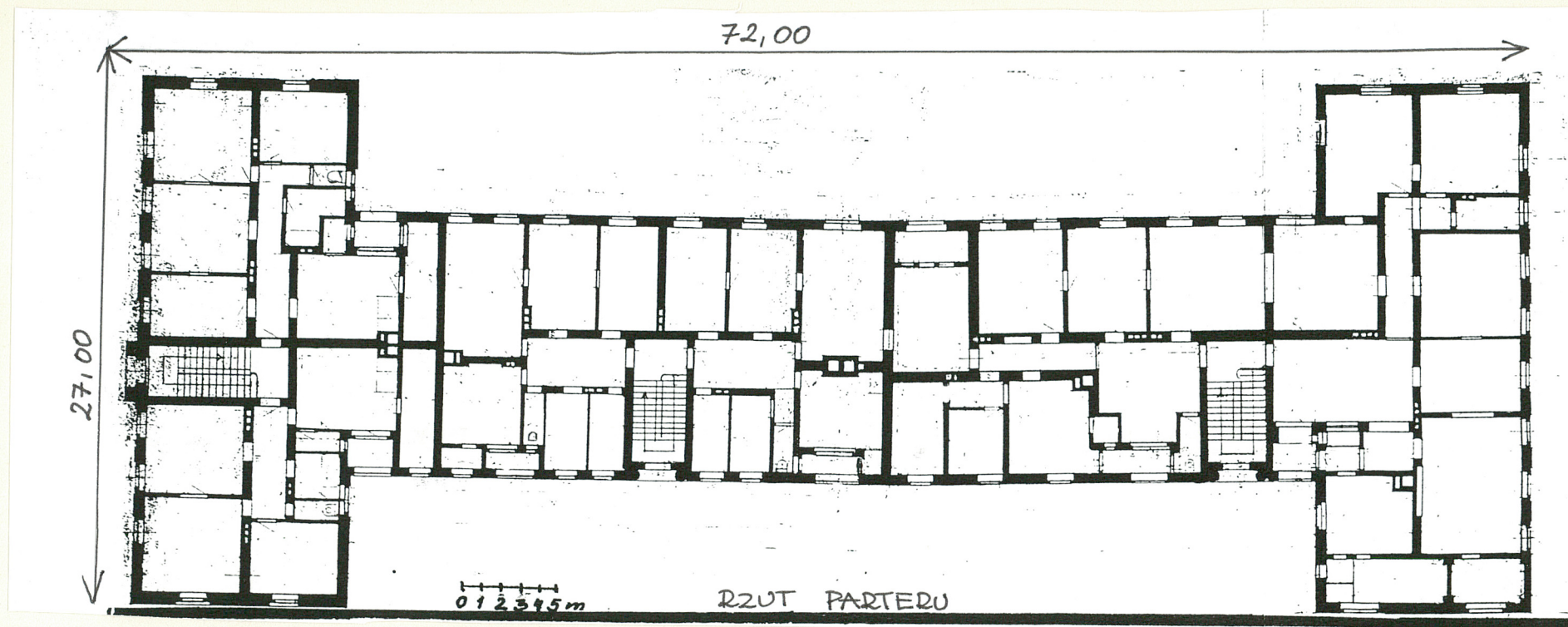


ELEWACJA TYLNA - WIDOK OD POŁUDNIA

1. Miejscowość
KATOWICE

2. Obiekt (nazwa jak w karcie)
Zespół kamienic
Rybnicka 3,5,7

3. Zawartość wkładki (nazwa obiektu lub materiału uzupełniającego)
plan sytuacyjny, rzut parteru

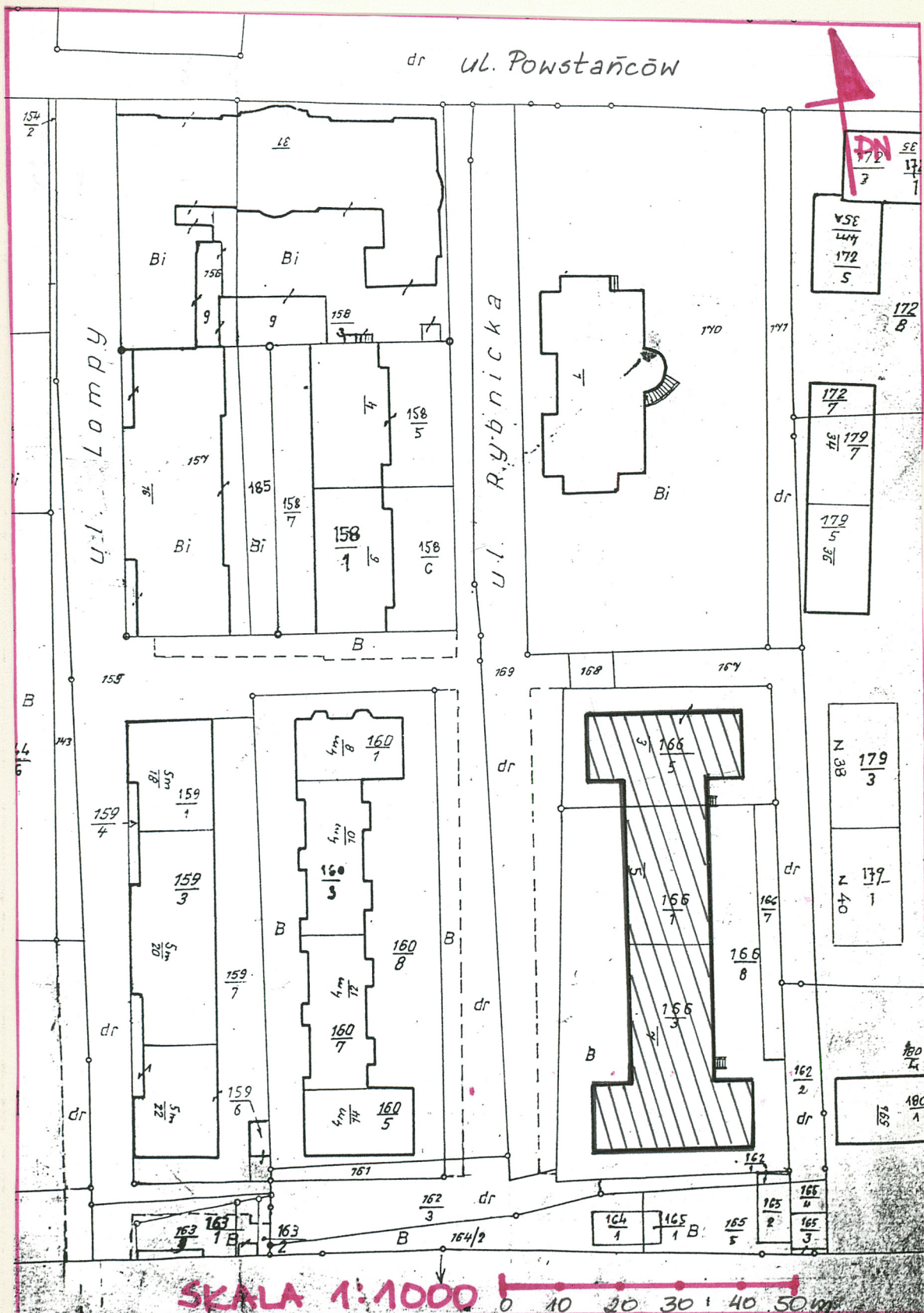


mgr Barbara Klajmon 05. 1997 r.

Wkładkę założył:

(imie, nazwisko, data)
archiwum PSOZ Katowice

Miejsce przechowywania negatywów:



1. Miejscowość

KATOWICE

2. Obiekt (nazwa jak w karcie)

zespół kamienic
Wybnicka 5, 5, 7

3. Zawartość wkładki (nazwa obiektu lub materiału uzupełniającego)

kserokopie projektu archiwalnego, fotografie



ELEWACJA POŁNOCNA



RYZALIT CENTRALNY FASADY

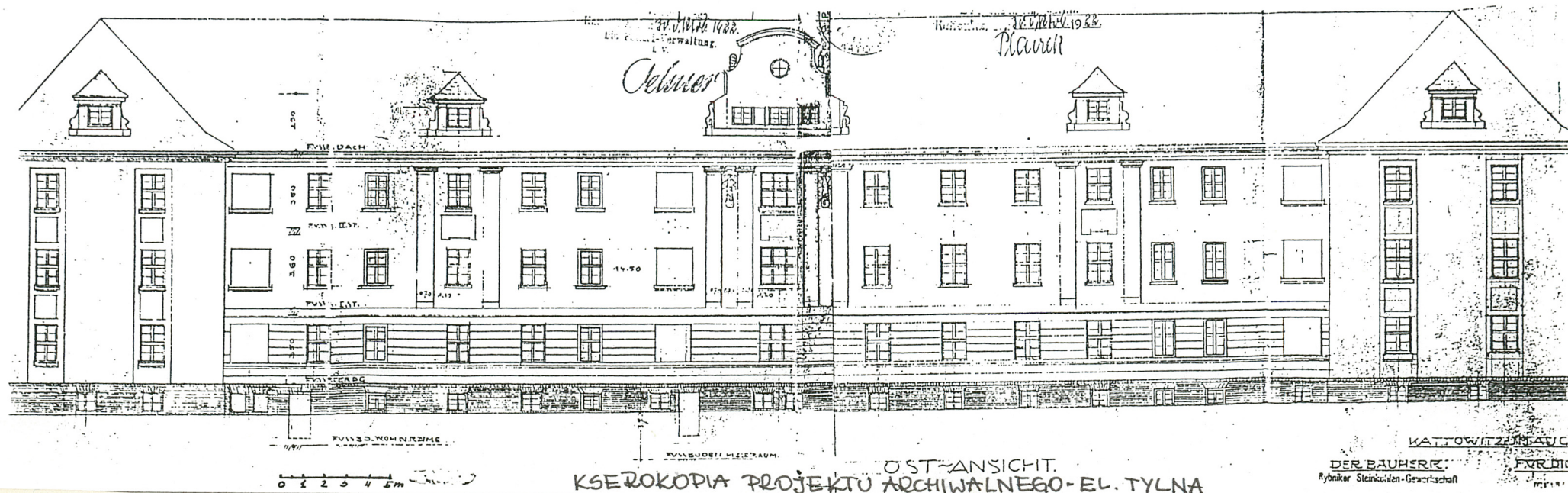
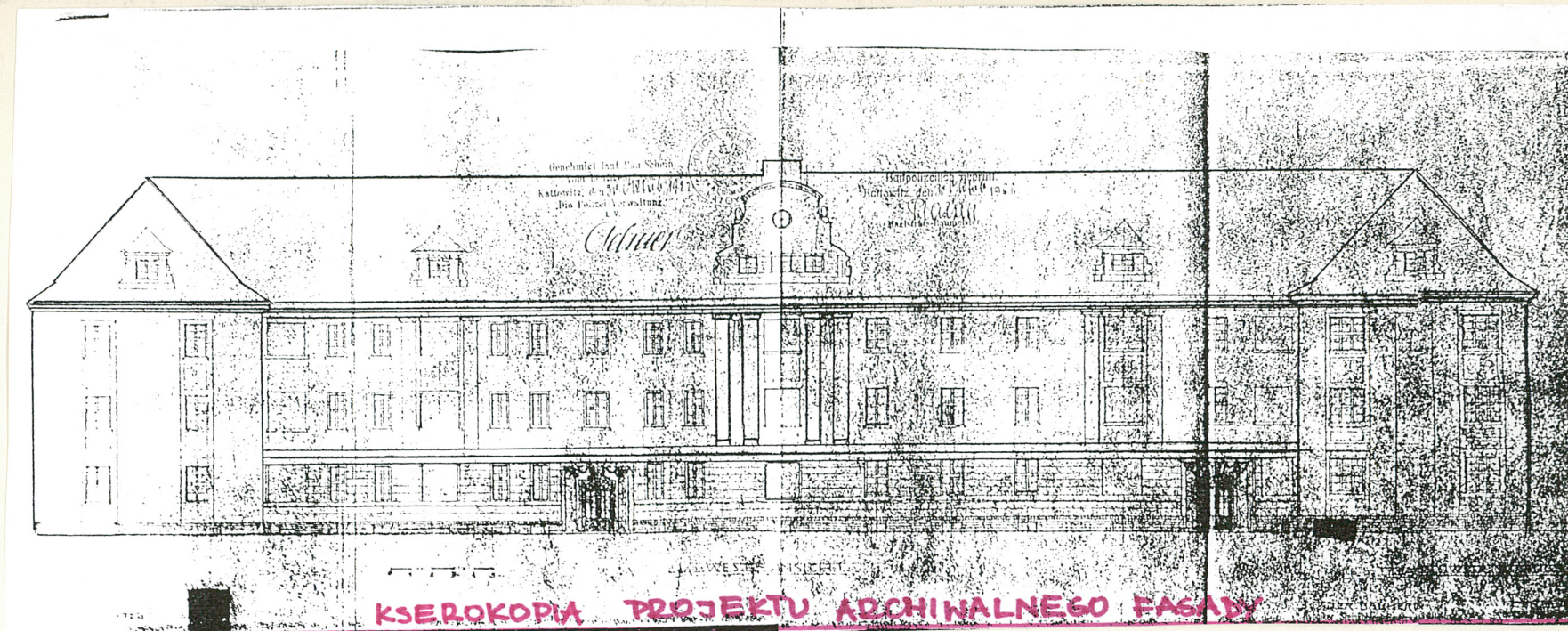


GŁÓWNY PORTAL WEJŚCIOWY

Wkładkę założył: mgr Barbara Klajmon 05. 1997 r.
(imię, nazwisko, data)

Miejsce przechowywania negatywów: archiwum PSOZ Katowice

Wzór ODZ 1978 r.



1. Miejscowość

KATOWICE

2. Obiekt (nazwa jak w karcie)

zespół kamienic
Rybnicka 3, 5, 7

3. Zawartość wkładki (nazwa obiektu lub materiału uzupełniającego)

fotografie



BALUSTRADA NA KLATCE SHODOWEJ

Wkładkę założył: mgr Barbara Klajmon 05. 1997 r.
(imię, nazwisko, data)

Miejsce przechowywania negatywów: archiwum PSOZ Katowice