

1. Obiekt

132/1

OBORA (STAJNIA)

2. Czas powstania

k. XVIII lub
pocz. XIX w., 1929 r.

3. Miejscowość

KOŃCZYCE WIELKIE

4. Adres

M. Zamkowa 10
Gospodarstwo "Karłowiec"
Kończyce Wielkie 43-523 Pruchna
nr hipoteczny

5. Przynależność administracyjna

województwo bielskie

gmina Hażlach pow. CIESZYN

6. Poprzednie nazwy miejscowości

7. Przynależność administracyjna
przed 1. VI. 1975 r.

województwo katowickie

powiat Cieszyn

8. Właściciel i jego adres

9. Użytkownik i jego adres

J.W.

10. Rejestr zabytków

A - 924/68

24.10.1967

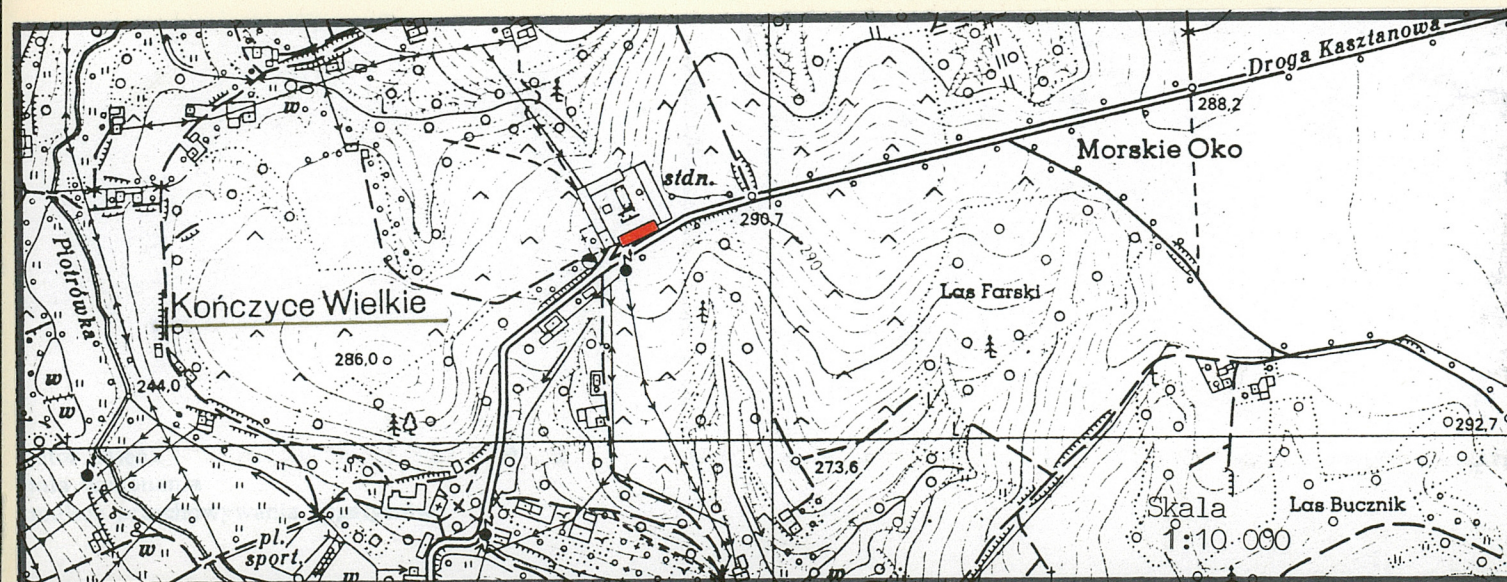
Nr data



Widok od północnego-zachodu



Widok od północnego-wschodu



12. Autorzy, historia obiektu, określenia stylu.

Folwark założony został w 2. poł. XVIII wieku przez ówczesnych właścicieli wsi Harassowskich. Istniejący układ przestrzenny wykształcił się najprawdopodobniej w k. XVIII i 1. poł. XIX w., gdy gospodarstwo posiadali Larischowie. Po II wojnie światowej do 1997 r. znajdowało się tutaj gospodarstwo Stadni-ny Koni "Pruchna" należące do Agencji Własności Rolnej Skarbu Państwa. W wyniku przetargu w 1997 r. całość przeszła w ręce prywatne.

Obora (stajnia) zbudowana została w końcu XVIII lub na początku XIX w. Przebudowano ją i powiększono o część zachodnią w 1929 r. (data w szczycie zachodnim). Obiekt pierwotnie użytko-wany był jako obora, a ostatnio jako stajnia.

13. Opis (sytuacja, materiał i konstrukcja, rzut, bryła, elewacje, dach, wnętrze, wyposażenie, instalacje)

Sytuacja. Budynek obory znajduje się na terenie dawnego folwarku "Karłowiec" położonego w północno-zachodniej części Kończyc Wielkich, około 1100 m na północ od jej centrum i około 1600 m na zachód od drogi Cieszyń-Żory. Zespół zajmuje obszar o obrysie prostokąta. Prostokątne podwórze gospodarcze zamknięte jest z wszystkich stron zabudowaniami. Od zachodu są to: budynek mieszkalno-administracyjny (nr na planie sytuacyjnym 1) i budynek gospodarczy I (nr na planie syt. 1 a), ustawione w jednym ciągu. Od południa zamyka podwórze budynek opisywanej obory (nr na planie 2), prostopadły do poprzednich obiektów i do budynku stodoły, która zamyka całość od wschodu (nr na planie 3). Od północy teren folwarku ograniczony jest budynkiem dawnego spichlerza (ob. magazyn, nr na planie 4). We wschodniej części podwórza, naprzeciwko stodoły usytuowana jest wiata na maszyny rolnicze (nr na planie 5), a w zachodniej magazyn paliw (nr na planie 10). Wjazd na teren folwarku umożliwiają dwie bramy od południa (nr na planie 6 i 6 a). Zespół położony jest w terenie płaskim, otoczonym jednak od północy, zachodu i wschodu obszarem o lekko urozmaiconej konfiguracji. W pobliżu zespołu znajduje się kilka enklaw leśnych z drzewostanem mieszanym liściasto-iglastym (dęby, wiązy, świerki, graby, buki). Budynek obory frontem zwrócony jest w kierunku północno-zachodnim.

Materiał, konstrukcja, technika. Obiekt murowany z cegły, potynkowany. Posadowiony na wyodrębnionych z muru niewielką odsadzką, fundamentach. Stropy drewniane, belkowe, z drewnianymi podciągami wspartymi na słupach z mieczami. W części wschodniej strop płaski, żelbetowy, odcinkowy, wsparty na żelbetowych słupach. Piwnice murowane z cegły i kamienia, sklepienie kolebkowo. Więźba dachowa drewniana konstrukcji krokwiowo- stolcowej. Dach półszczytowy - naczółkowy, kryty dachówką cementową kładzioną na deskowaniu. W po-łaci wzdłużnej od północy 3 wystawki udostępniające poddasze, kryte deskami siodłowymi. Posadzka z wylewki cementowej, miejscami brak posadzki - ubita ziemia. Drzwi dwuskrzyd-łowe, płycinowe, z poziomo nabitymi na płyciny deskami, mocowane w futrynach skrzynko- wych, z nadświetlem, zapewne z lat 30-tych XX w. Wrota dwuskrzydłowe, deskowo-spagowe, na zawiasach pasowych, z 2. poł. XX w. Okna w głębokich, prostokątnych wnękach, poje- dyńcze, stalowe, przeszklone dwunastokwaterowo.

Rzut. Obiekt na planie wydłużonego prostokąta, szerokofrontowy, symetryczny, jednotrakto- wy, dostępny przez wrota w ścianach szczytowych od zachodu i wschodu, a także przez drzwi w północnej ścianie wzdłużnej.

Bryła. Budynek o zwartej bryle w formie leżącego, wydłużonego prostopadłościanu, w części (od wschodu) podpiwniczony. Jednokondygnacyjny. Poddasze przeznaczone na cele gospo- darcze (skład siana), dostępne z zewnątrz przez 3 wystawki w północnej połaci dachowej. Dach półszczytowy - naczółkowy, średni w proporcji do wysokości ścian.

Elewacje. Elewacja południowa 12 osiowa ożywiona rytmicznie rozmieszczonymi, płytkami, zamkniętymi półkoliście wnękami w których prostokątne otwory okienne. W elewacji północ- nej podobne wnęki w których okna i drzwi. Na osi wschodniej ściany szczytowej wrota. W szczycie tabliczka z datą "1929".

Wnętrze. We wnętrzu dwa pomieszczenia: od wschodu mniejsze, gospodarcze, od zachodu obory (stajnia) podzielona dwoma rzędami słupów podtrzymujących strop.

Wyposażenie. Przy ścianach części przeznaczonej dla bydła, kamienne poidła.

Instalacje. Budynek posiada instalację elektryczną.

14. Kubatura	15. Powierzchnia użytkowa	16. Przeznaczenie pierwotne	17. Użytkowanie obecne
ok. 4536 m ³	pow. zabudowy: 648 m ²	obora (później stajnia)	magazyn
18. Prace budowlane i konserwatorskie, ich przebieg i dokumentacja		19. Stan zachowania (fundamenty, ściany zewnętrzne, ściany wewnętrzne, sklepienia, stropy konstrukcje dachowe, pokrycie dachu, wyposażenie i instalacje)	
		<p>Obiekt w złym stanie technicznym. W elewacji południowej znaczne ubytki tynku. Widoczne ślady niestarannie wykonanych przemurowań. Elewacja północna ze śladami całych partii złuszczonego tynku. Brak rynien spustowych. Wnętrze zdewastowane. Drewniane stropy przegniłe i ugięte, brak kilku słupów podpierających ich konstrukcję.</p>	
20. Najpilniejsze postulaty konserwatorskie			
<p>Konieczne przeprowadzenie generalnego remontu (potynkowanie obiektu, wymiana stropów, uporządkowanie wnętrza). Budynek powinien być użytkowany zgodnie ze swoim pierwotnym przeznaczeniem lub ewentualnie jako magazyn. Obora jest cennym przykładem gospodarczego budownictwa folwarcznego z przełomu XVIII/XIX w. i jako taka musi podlegać ochronie konserwatorskiej.</p>			

3. Akta archiwalne (rodzaj akt, numer i miejsce przechowywania)

- Decyzja o wpisie obory do rejestru zabytków województwa katowickiego z 24.10.1967 r. Archiwum PSOZ w Bielsku-Białej.
- Austriacki plan katastralny " Dorf Kuntschitz - Gross slavisch Kuncice - Welke in Schlesien Teschner Kreis 1836". Skala oryginału 1:2880. Fotokopia w skali 1:5000 w Archiwum PSOZ w Bielsku-Białej.

3. Źródła ikonograficzne i fotografie (rodzaj, miejsce przechowywania, sygnatury)

22. Bibliografia

- Katalog zabytków sztuki w Polsce. T. VI. Województwo katowickie. Red. I. Rejduch-Samkowa i J. Samek, z. 3, Miasto Cieszyn i powiat cieszyński, Warszawa 1974, s. 93.
- E. Pasek, Z przeszłości wsi Kończyce Wielkie w powiecie cieszyńskim, W: Pamiętnik Cieszyński, T. 1: 1961, ss. 39 - 55.

24. Uwagi różne

25. Wypełnił

Tekst, rys, foto. mgr Tadeusz
.....
imię i nazwisko Siedzikowski

data VIII, 1998 r.

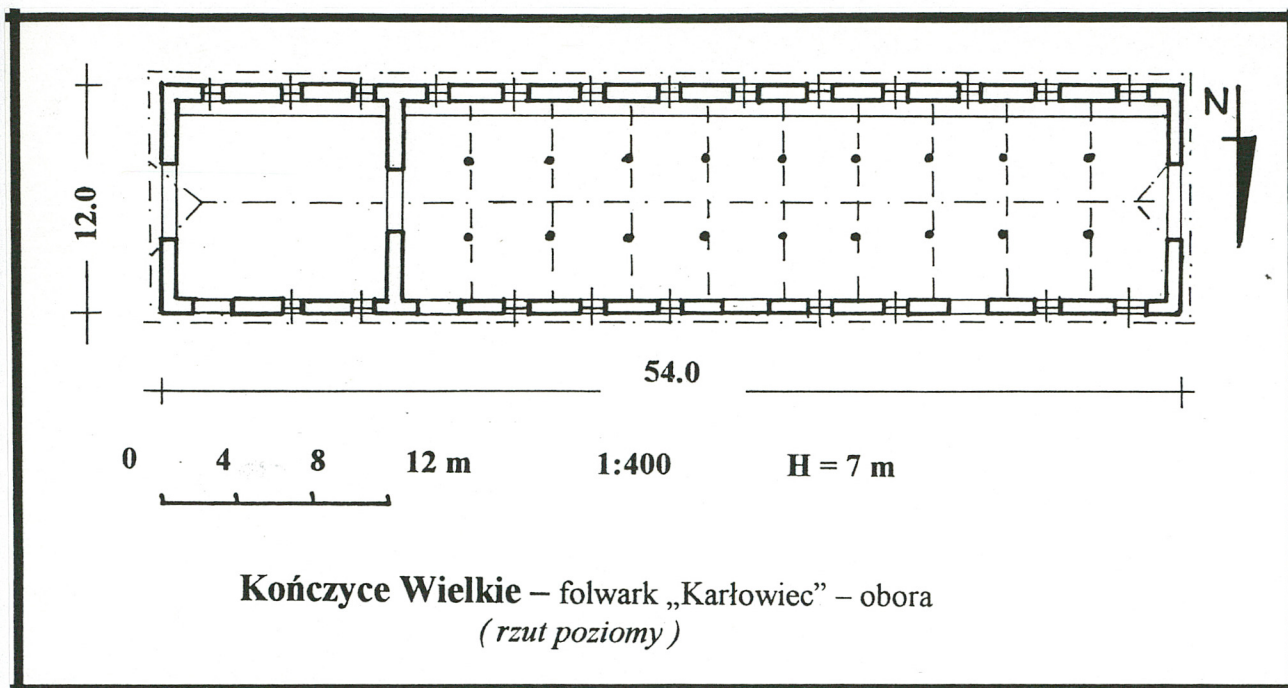
26. Sprawdził

.....
imię i nazwisko

data

27. Załączniki

1. Miejscowość Kończyce Wielkie	2. Obiekt (nazwa jak w karcie) Obora w folwarku "Karłowiec"	3. Zawartość wkładki (nazwa obiektu lub materiału uzupełniającego) Rzut poziomy + fotografie dodatkowe + plan katastralny z 1836 r.
------------------------------------	--	--



Drzwi w elewacji północnej

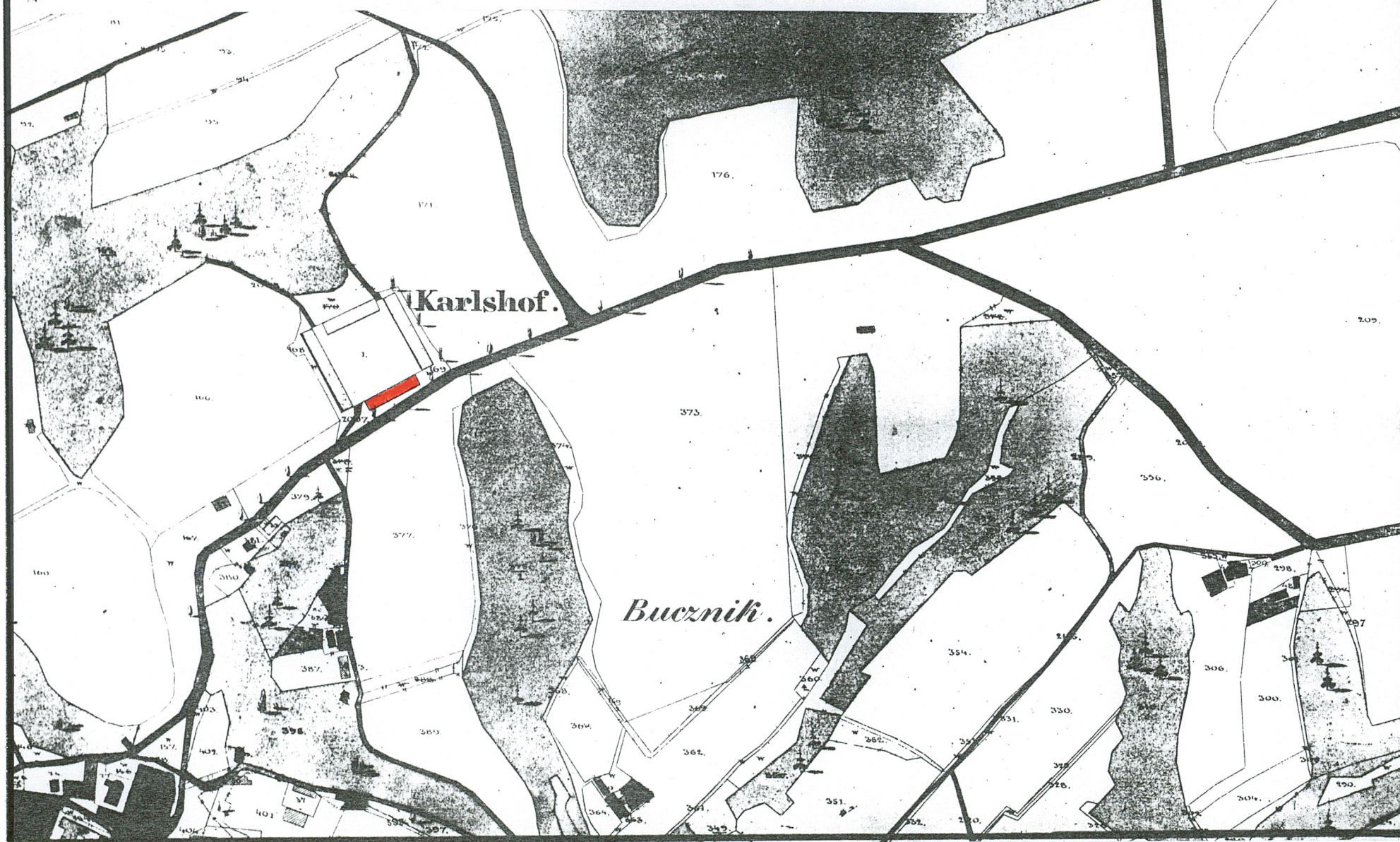
Wkładkę założył: mgr Tadeusz Śledzikowski, VIII, 1998 r.
(imię, nazwisko, data)
arch. autora foto.

Miejsce przechowywania negatywów:

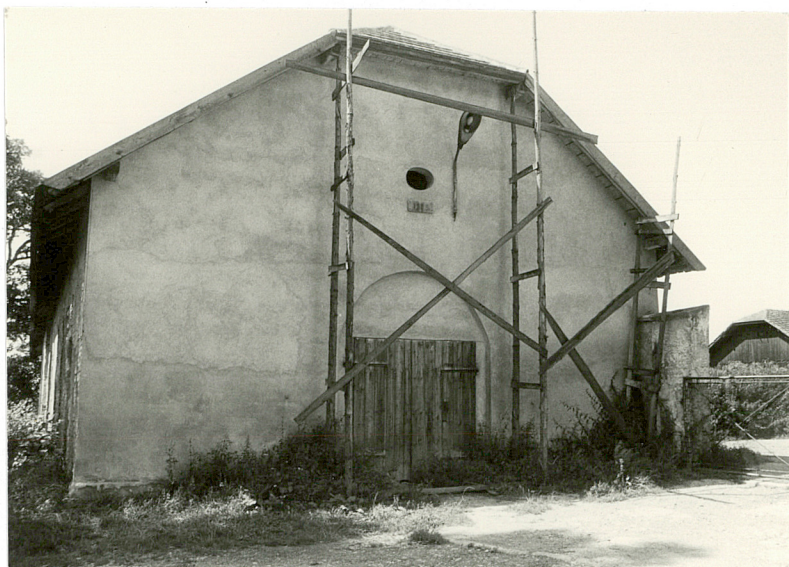
Z-d Poligr. Jan Jasiński W-wa, ul. Wolna 13, tel. 12-43-83

Wzór ODZ 1978 r.

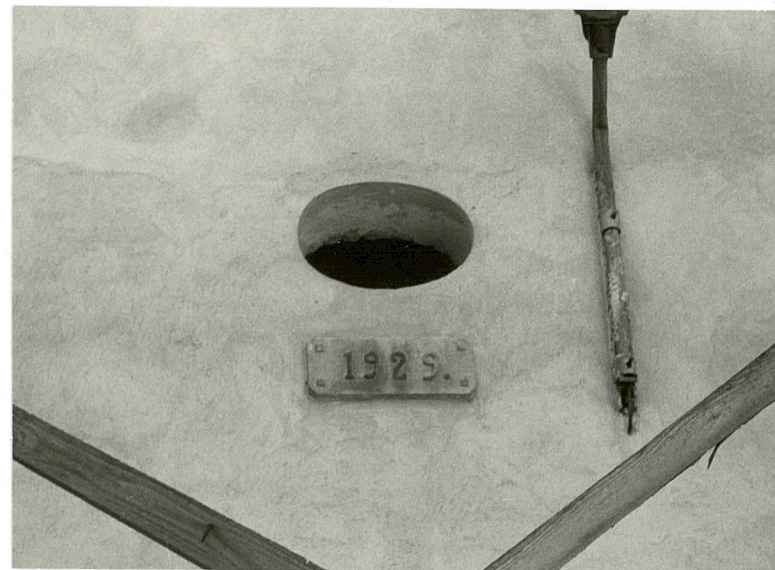
Fragment austriackiego planu katastralnego "Dorf Kuntschitz - Gross
slavisch Kuncice - Wélké in Schlesien Teschner Kreis 1836" z zazna-
czonym zespołem folwarcznym "Karłowiec". Skala 1:5000



1. Miejscowość Kończyce Wielkie	2. Obiekt (nazwa jak w karcie) Obora w folwarku "Karłowiec"	3. Zawartość wkładki (nazwa obiektu lub materiału uzupełniającego) Fotografie dodatkowe
------------------------------------	--	--



Zachodnia ściana szczytowa



Data w zachodniej ścianie szczytowej

mgr Tadeusz Śledzikowski, VIII, 1998 r.

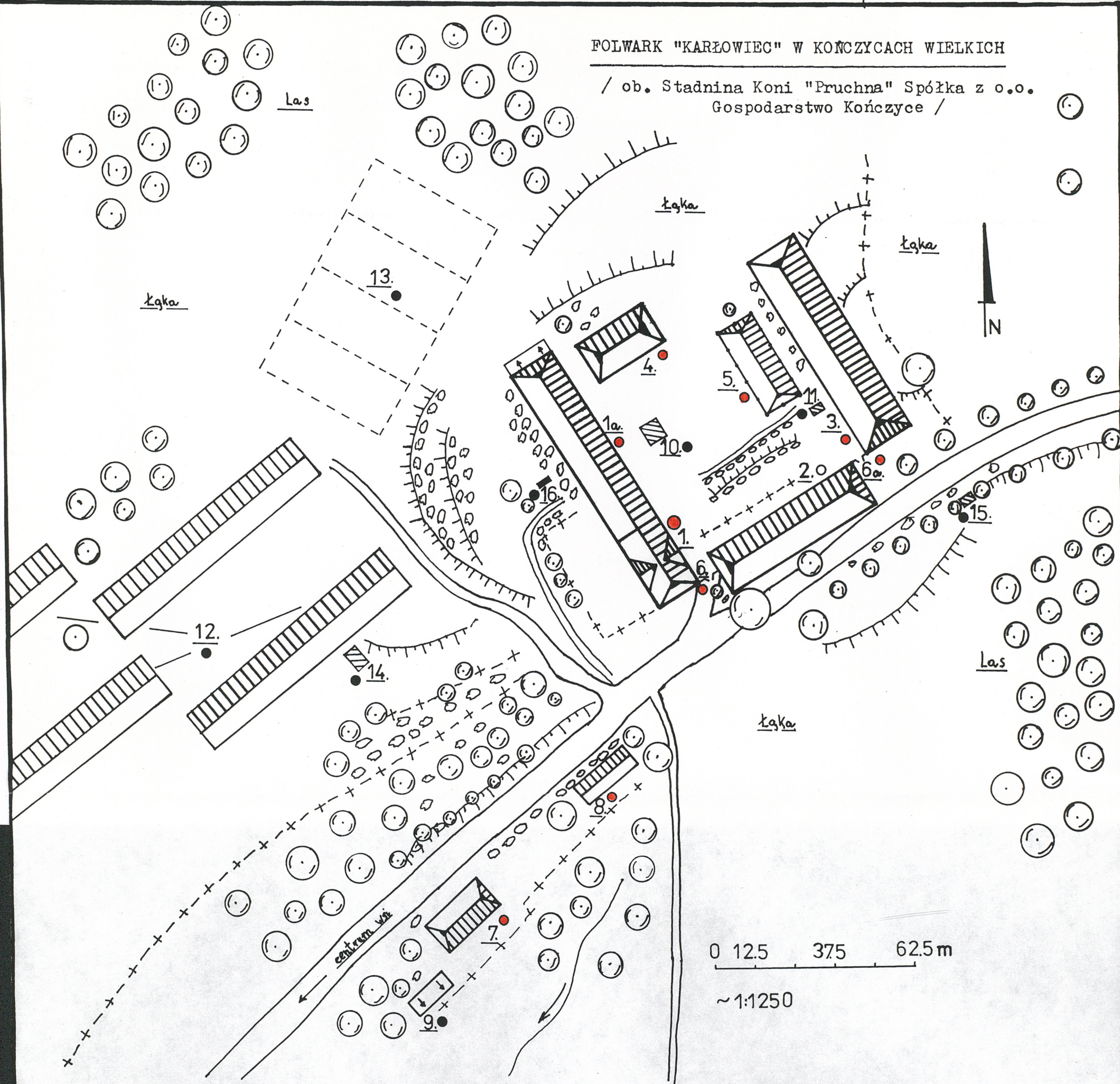
Wkładkę założył:
(imię, nazwisko, data)
arch. autora foto.

Miejsce przechowywania negatywów:

Z-d Poligr. Jan Jasiński W-wa, ul. Wolna 13, tel. 12-43-83

FOLWARK "KARŁOWIEC" W KOŃCZYCACH WIELKICH

/ ob. Stadnina Koni "Pruchna" Spółka z o.o.
Gospodarstwo Kończyce /



● - obiekty zabytkowe na planie

1. Budynek mieszkalno-administracyjny
- 1a. Budynek gospodarczy I
2. Oboza
3. Stodoła
4. Budynek magazynowy /spichlerz/
5. Wiata
6. Brama główna
- 6a. Brama
7. Budynek mieszkalny
8. Budynek gospodarczy II

● - obiekty niezabytkowe na planie

9. Budynek gospodarczy III
10. Magazyn paliw
11. Waga
12. Tuczarnie trzody
13. Silosy
14. Basen przeciwpożarowy
15. Dystrybutor paliwa
16. Sanitariaty