

OSRODEK DOKUMENTACJI  
ZABYTEKÓW W WARSZAWIE  
KARTA EWIDENCYJNA ZABYTEKÓW  
ARCHITEKTURY I BUDOWNICTWA

A B C D E F G H I J K L L M N O P R S T U V W X Y Z N

SLASKIE

2458

1. Obiekt

PAŁAC

2. Czas powstania  
1796 - 1800

3. Miejscowość

KŁOBUCK-ZAGÓRZE

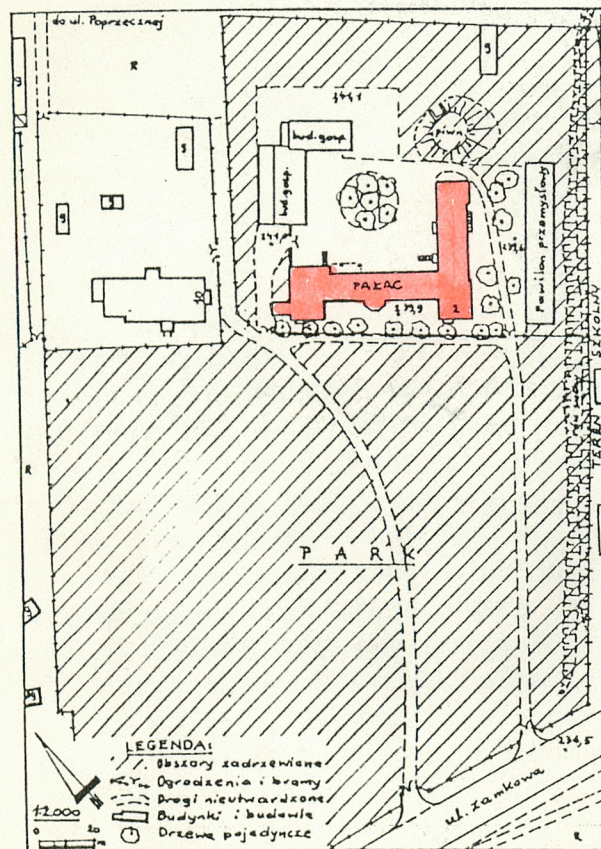
11. Zdjęcia, rzut, przekrój, sytuacja, orientacja

Fot. 1.

Widok ogólny od strony po-  
łudniowej.



Rzut parteru na Wkładce Nr 2



4. Adres

ul. Zamkowa 2

nr hipoteczny ... KW

5. Przynależność administracyjna

województwo.....częstochowskie

gmina..... Kłobuck

pow. KŁOBUCK

6. Poprzednie nazwy miejscowości  
Zagórze

7. Przynależność administracyjna  
przed 1 VI 1975

województwo.....katowickie

powiat.....Kłobuck

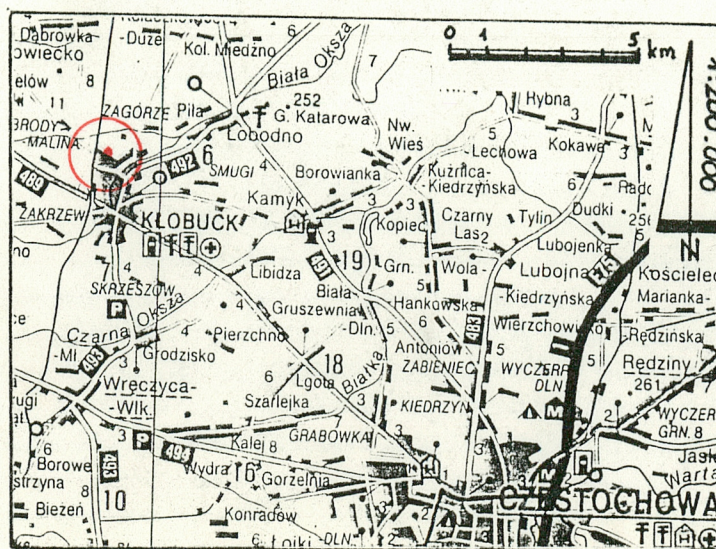
8. Właściciel i jego adres

Dom Mody 'ELEGANCJA' Przedsiębior-  
stwo Państwowe w likwidacji  
ul. Zielonogórska 1  
40-714 KATOWICE

9. Użytkownik i jego adres  
(Brak)

10. Rejestr zabytków

Nr 115/69 data 27.11.1969





12. Autorzy, historia obiektu, określenia stylu.

W XIV w. we wsi Zagórze sąsiadującej z Kłobuckiem założono królewski folwark przy którym zbudowano dworek, gdzie zatrzymywał się król przejeżdżając przez Kłobuck. Dworek ten usytuowano przy skrzyżowaniu drogi wielunińskiej z rzeką Okszą, przy moście (wówczas brodzie). Z pocz. XVII w. w miejscu dworku ówczesny starosta krzepicki Mikołaj Wolski wybudował pałac (przy nim włoski ogród założył arch. Jerzy German). W 1658 r. folwark w Zagórze należący do starostwa kłobuckiego sejm polski nadał klasztorowi OO Paulinów w Częstochowie. W tym posiadaniu znajdował się do rozbiorów Polski. W 1796 r. rząd pruski odebrał starostwo kłobuckie Paulinom i przekazał w ręce ministra pruskiego Christiana von Haugwitz. On to właśnie, w latach 1796 - 1800 wybudował pałac obecny na wzór posiadanego w Berlinie. Obok pałacu, na przełomie XVIII i XIX w. został założony park angielski z plantacją sosny wejmutki oraz ogród. Z pocz. XIX w. majątek zagórski przechodzi w ręce Benedykta Lemańskiego, a od 1875 r. w ręce księcia z domu carskiego Aleksandra Michajłowicza. Z końcem XIX w. pałac w Zagórze wchodził w skład dóbr donacyjnych Wielkiego Księcia Michała Romanowicza (zajmujących ponad 12 tys. ha). Po I Wojnie Światowej ziemie te zostały upaństwowione i rozparcelowane przez rząd polski. W pałacu założono w 1922 r. szkołę leśniczych, do której uczęszczało 35 uczniów. Mieścił się tu również zarząd dużego tartaku, który w 1983 r. zatrudniał 50 robotników. Obok parku wybudowano jedyną w Polsce destylarnię terpentyny balsamicznej oraz specjalnie przygotowanej, przemysłowej

C.d. na Wkładce Nr 1

13. Opis (sytuacja, materiał i konstrukcja, rzut, bryła elewacje, wnętrza, wyposażenie instalacje)

Pałac wolno stojący, dwukondygnacyjny z poddaszem nieużytkowym, podpiwniczony częściowo. Usytuowany na wydzielonej ogrodzeniami działce wraz z budynkami towarzyszącymi (zwarty zespół dwóch budynków gospodarczych z nowszą przybudówką, nowy - z ok. 1978 r. pawilon produkcyjny, ziemną piwnicę - tzw. „lodownię” oraz niewielki garaż), połączone nieutwardzonymi drogami, częściowo żwirowymi, dostępny dwiema bramami od strony południowo zachodniej (do nich połączenia z ulicą Zamkową żwirowymi drogami przez teren parku - obecnie parku miejskiego). Całość przylega od strony północno zachodniej do dużego zespołu szkolnego - Zespołu Szkół Rolniczych i jest usytuowana w zachodniej części dzielnicy Zagórze stanowiącej północną część miasta.

**MATERIAŁ I KONSTRUKCJA:** Fundamenty: Brak danych. Mury i ściany wewnętrzne: Z cegły ceramicznej pełnej w zaprawie wapiennej i cementowo wapiennej. Tynki: Zewnętrzne i wewnętrzne wapienne i cementowo wapienne, gładkie. Stropy: Nad piwnicami ceglane odcinkowe na dźwigarach stalowych i murach, nad parterem i piętrem żelbetowe płytowe bezżebrowe. Wieżba dachowa: drewniana, kleszczowo - płatwiowa. Krycie dachu: Blachą stalową ocynkowaną na łątach. Podłogi i posadzki: Wylewki cementowe (+ częściowo wykładziny PCV), w piwnicach na pierwotnych posadzkach ceglanych. Schody: Żelbetowe wylewane, z parteru na piętro stopnice szlifowane (terazzo), balustrady stalowe z prętów. Zewnętrznie do piwnic ceglane zalane betonem cementowym. Drzwi: drewniane płycinowe, częściowo oszklone. Okna: Drewniane skrzynkowe podwójne. Weranda (od tyłu budynku w poziomie piętra): drewniana, posadowiona na płycie Kleina podpartej dwoma słupkami ceglanyimi i jednym żelwnym, nakryta dachem pulpitowym, drewnianym krytym blachą ocynkowaną.

**BRYŁA I RZUT:** Bryła rozczłonkowana niesymetryczna, prostopadłościenna, nakryta dachami dwuspadowymi, z ośmioboczną wieżą wychodzącą nad dach na osi ryzalitu z połowy ośmioboku, akcentującego oś fasady. Rzut rozczłonkowany niesymetryczny. Całość założona na planie litery „L” rozbita ryzalitami. Od strony południowo zachodniej człon frontowy w układzie dwutraktu o 10 osiach wewnątrz, flankowany ryzalitami, w nich wejścia główne osłonięte balkonami. Oś środkową wyznacza ryzalit z połowy ośmioboku, nad nim wychodząca nad dach wieża zegarowa. Od strony tylnej do narożnika północno wschodniego przylega skrzydło tylne, dwutraktowe o pięciu osiach wewnątrz. Do części frontowej, od strony północno zachodniej przylega dobudówka z dodatkowym wejściem bocznym. Od strony tylnej wnętrza posiadają dodatkowe wejścia w poziom parteru oraz piętra wyrównawczymi schodami.

**ELEWACJE:** Otynkowane tynkami gładkimi, całość dekoracji z tynku. Fasada (elewacja południowo

C.d. na Wkładce Nr 1.



Kubatura 4.143,7 m <sup>3</sup> Bez piwnic i poddasza.	15. Powierzchnia użytkowa 1.580,4 m <sup>2</sup> Bez piwnic i poddasza.	16. Przeznaczenie pierwotne Rezydencja mieszkalna - pałac.	17. Użytkowanie obecne Użytkowany do 1993 r. jako budynek przemysłowy (szwalnia odzieży), obecnie nieużytkowany.
Prace budowlane i konserwatorskie, ich przebieg i dokumentacja Do 1945 r. - Brak danych.  1945 - 1947 - Adaptacja wnętrza do potrzeb biurowych (Starostwo Powiatowe).  1947 - 1976 - Brak danych (prawdopodobnie w tym okresie jedynie drobne prace remontów bieżących). Ok. 1960 r. adaptacja tylnego skrzydła na pogotowie ratunkowe.  1976 - 1984 - Sukcesywna adaptacja wnętrza (etapami) na szwalnię odzieży oraz biura i zaplecze. W tym okresie wymiana stropów nad parterem i piętrem na żelbetowe, likwidacja pierwotnej klatki schodowej w członie frontowym i wykonanie nowej w tylnym, zmiana układu znacznej części wnętrza (nowe przejścia i ścianki działowe), wymiana dachu (wieżby i pokrycia), nowa instalacja centralnego ogrzewania.		19. Stan zachowania (fundamenty, ściany zewnętrzne, ściany wewnętrzne, sklepienia, stropy, konstrukcje dachowe, pokrycie dachu, wyposażenie i instalacje) Ogólny stan techniczny budynku - zadowalający. Budynek nieużytkowany jednak zabezpieczony przed dewastacją. ♦ Fundamenty - brak danych. ♦ Mury i ściany wewnętrzne - Brak widocznych zniszczeń czy uszkodzeń. ♦ Tynki - W partii przyziemia liczne ubytki i uszkodzenia tynków zewnętrznych ♦ Sklepienia i stropy - Brak widocznych ubytków czy uszkodzeń. ♦ Schody - jak wyżej. ♦ Stolarka okienna i drzwiowa - jak wyżej. Silnie zniszczone powłoki malarskie. ♦ Podłogi i posadzki - liczne drobne uszkodzenia posadzek w piwnicach. ♦ Wieżba dachowa - brak widocznych ubytków czy uszkodzeń. ♦ Pokrycie dachowe - jak wyżej. ♦ Wyposażenie - brak. ♦ Instalacje - Kompletne, odłączone od zasilania. Budynek nie ogrzewany.	
		20. Najpilniejsze postulaty konserwatorskie Z uwagi na dobry stan techniczny budynku - bieżących postulatów brak. W związku z likwidacją przedsiębiorstwa użytkującego dotychczas pałac, należy rozważyć - jakie funkcje ten obiekt może pełnić. Ze względów konstrukcyjnych (obiekt był budowany jako mieszkalny), pomimo wymiany stropów na żelbetowe pozostałe elementy nośne (mury) nie pozwalają na duże obciążenia, co wyklucza możliwość użytkowania pałacu jako obiektu przemysłowego. Sugeruje się funkcję związaną ze szkolnictwem (bezpośrednie sąsiedztwo zespołu szkół rolniczych), którą pałac pełnił w okresie międzywojennym.	



Akta archiwalne (rodzaj akt, numer i miejsce przechowywania)

Akta gruntowe Zagórza z lat 1918-1939. W: A.P. Cz-wa, zesp. Starostwo Powiatowe Cz-wa, cz. I, sygn. 908, 912

24. Uwagi różne

25. Opracował

tekst mgr Halina Łabęcka

24.11.1997

*Łabęcka*

plany, rysunki mgr inż. Zbigniew M. Łabęcki 24.11.1997

*Łabęcki*

zdjęcia fotografie mgr inż. Zbigniew M. Łabęcki 24.11.1997

*Łabęcki*

miejsce przechowywania negatywów

P.S.O.Z. O/W Częstochowa

Karta po wypełnieniu podlega ochronie na podstawie przepisów prawa autorskiego.

26. Adnotacje o inspekcjach, informacje o zmianach (daty, imiona i nazwiska wypełniających)

Bibliografia

- Katalog Zabytków Sztuki w Polsce, tom VI - woj. Katowickie, zesz. 7 - pow. Kłobuck, str. 18.
- Hyla, W. - Zabytki i osobliwości pow. Częstochowskiego. W: „Ziemia Częstochowska” t. II - 1938 r., str. 118-119.
- Perzanowski, Z. - Kłobuck. Zarys dziejów miasta. Kraków 1958, str. 28-29.
- Sobelski, W. - Stosunki gospodarczo - społeczne miasta Kłobucka w latach 1918 - 1939. Katowice 1962.
- Zembrzusi, W. - Przewodnik - informator po Częstochowie i okolicy z planem miasta. Cz-wa 1958, str. 107.

Źródła ikonograficzne i fotografie (rodzaj, miejsce przechowywania, sygnatury)

- Katalog Zabytków Sztuki w Polsce (op.cit.) wkładka bez nr-ów stron : widok z ok. 1963 r.

27. Załączniki Wkładka Nr 1 - C.d. tekstu z rubr. 12 i 13, archiwalia.

„ Nr 2 - Rzut parteru, fotografie.

„ Nr 3 - 6 - Fotografie.

Karta ewidencyjna („zielona”) - Jerzy Gadomski i in. VIII.1964.



Miejscowość	<b>KŁOBUCK</b> ul. Zamkowa 2	2. Obiekt (nazwa jak w karcie) <b>P A Ł A C</b>	3. Zawartość wkładki (nazwa obiektu lub materiału uzupełniającego) C.d. tekstu z rubryk 12 (historia) i 13 (opis), archiwalia.
-------------	---------------------------------	--	---

C.d. tekstu z rubr. 12

czystej kalafonii. W dniu 23.11.1922 r. decyzją Rady Ministrów wieś Zagórze została włączona do miasta Kłobucka. W 1933 r. dzielnica Zagórze liczyła 1.000 mieszkańców i 120 budynków na obszarze 797 ha, w tym majątek zagórski 269 ha, dzierżawiony przez Z. Teutlera. Po 2 Wojnie Światowej całość została upaństwowiona. W 1952 r., gdy Kłobuck został siedzibą powiatu, pałac stał się siedzibą Starostwa (późn. P.R.N.) i później także Pogotowia Ratunkowego. Po likwidacji powiatów w 1975 r. pałac zakupiło P.P. „Elegancja” na oddział produkcyjny. W latach następnych rozpoczęto remonty i przebudowy, dostosowując pałac dla celów biurowo produkcyjnych (szwalnia odzieży). M.in. założono w całym budynku centralne ogrzewanie z kotłownią w piwnicy, wymieniono całość stropów nad parterem i piętrem oraz silnie zmieniono układ wnętrza nowymi ściankami działowymi. Od 1993 roku w pałacu działalność produkcyjna nie jest już prowadzona, a od 1994 r. Przedsiębiorstwo „Elegancja” znajduje się w likwidacji.

Reprezentacyjny pałac mieszkalny o eklektycznych, z elementami wielostylowości elewacjach i przekształconych, bezstylowych wnętrzach.

C.d. tekstu z rubr. 13

zachodnia) symetryczna pięcioczęściowa, trzynastoosiowa. Z boków trzyosiowe ryzality mające w parterze wejścia główne nakryte płytowymi balkonami osłoniętymi tralkowymi balustradami i podparte flankującymi wejścia parami kolumn tokańskich postawionych na ośmiobocznych cokółkach. Parter płytko boniowany w tynku i nakryty płytkim gzymsem, w nim okna prostokątne, bez opasek. Piętro otynkowane gładko, w nim okna przesklepione łukami pełnymi, objęte ostrołukowymi opaskami ze stiukowymi kwiatowymi reliefami w nadłuczach, postawione na parapetach podpartych parami wolutowych wsporników, pomiędzy nimi prostokątne płyciny ze stiukowymi dekoracjami kwiatowymi. Całość wieńczy wąski gzyms i balustradowa, tralkowa attyka rozpięta pomiędzy słupkami zwieńczonymi krenelażem oraz przecinana pomiędzy osiami okien wąskimi słupkami z reliefową dekoracją roślinną w stiuku. Z prawej strony elewacji przy ryzalicie w poziomie parteru loggia wejścia podparta dwoma słupami, o bocznych prześwitach węższych i zamkniętych balustradami tralkowymi. Nad nią identycznej szerokości loggia dwóch prześwitach zamkniętych tralkową balustradą i zwieńczonych ostrołukami wspartymi na jednej kolumnie i dwóch półkolumnach korynckich, wewnątrz loggii otwory prostokątne bez opasek. Oś środkową fasady wyznacza ryzalit z połowy ośmioboku, mający w poziomie piętra loggię o ostrołukowych prześwitach zamkniętych tralkowymi balustradami i nakryty balkonem o tralkowej balustradzie łączącą się z attyką. Powyżej tego poziomu, ryzalit przechodzi w ośmioboczną wieżę zegarową (jedna kolistą tarcza od strony fasady), mającej w pozostałych płaszczyznach w poziomie zegara okrągłe okna („oeil de bouef”) i zwieńczoną krenelażem. Z lewej strony fasady widoczna południowo zachodnia elewacja dobudówki, jednoosiowa, powtarzająca wystrój fasady, jedynie okno piętra flankują dwa węższe, tworząc naśladownictwo triforium. Elewacja południowo wschodnia (boczna) niesymetryczna trzyczęściowa, trzynastoosiowa, niesymetrycznie flankowana ryzalitami: z lewej czteroosiowym, z prawej jednoosiowym, płytszym. Całość powtarza wystrój fasady, różniąc się brakiem attyki oraz (oprócz ryzalitu z lewej) brakiem boniowania w parterze. Okna parteru ozdobione silnymi klincami w kluczach. Skrajna, prawa oś części środkowej posiada w poziomie piętra płytowy balkon osłonięty balustradą ze stalowych prętów pozbawioną elementów dekoracyjnych). Elewacja północno zachodnia (boczna) trzyczęściowa niesymetryczna, czteroosiowa. Z prawej jedna oś silnie ryzalitowana (dobudówka), lekko odsunięta od narożnika, mająca w parterze szerokie wejście przesklepione ostrołukiem ujętym w profilowaną opaskę. W nim drzwi czteroskrzydłowe ozdobione dekoracją snycerską, ostrołukami i sześciolistnymi rozetami. Nadświetle wypełnione promienistym podziałem. Wyżej ostrołukowe okno - jak okna fasady. Z lewej trzy osie parteru i dwie osie piętra, mającego z prawej okno trójdzielne, powtarzają wystrój

Wkładkę założył: mgr Halina Łabęcka

Miejsce przechowywania oryginałów: PSOZ O/W Częstochowa.



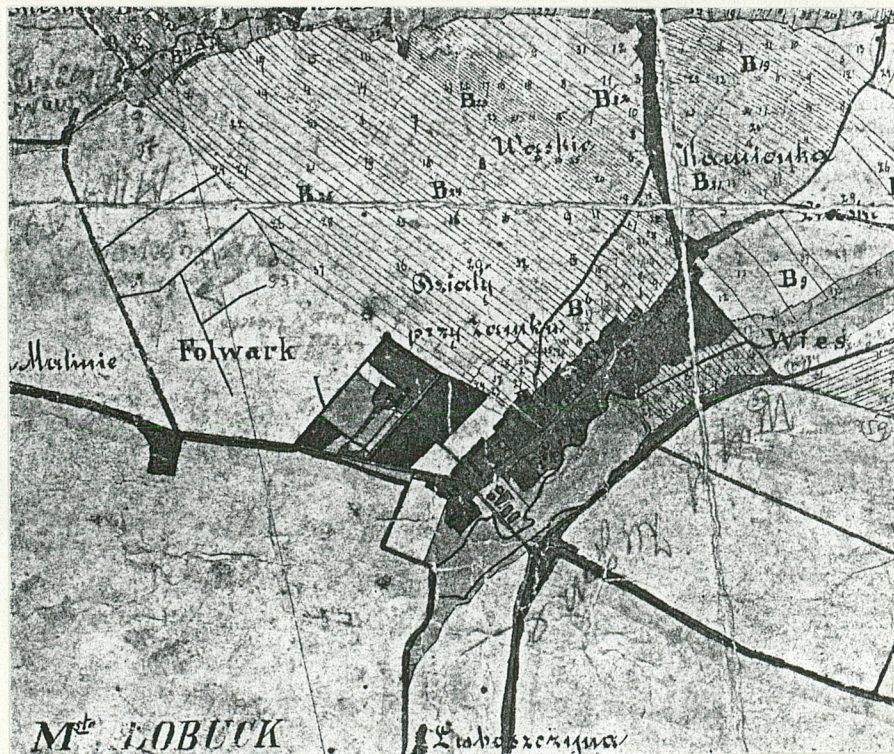
C.d. tekstu ze strony poprzedniej (tekst z rubr. 13 - Opis):

fasady, różniąc się jedynie brakiem attyki. W przedłużeniu tej elewacji ciągnie się w kierunku północno wschodnim mur ogrodzeniowy z bramą. Elewacja tylna (północno wschodnia) niesymetryczna dwunastoosiowa. Z prawej dwuosiowy ryzalit łączący się z drewnianą, płycinową werandą piętra, podpartą trzema słupami, w tym jednym dekoracyjnym żeliwnym, dostępną zewnętrznymi schodami ze stalową, ażurową balustradą z giętych prętów. Otwory prostokątne, jedynie w przyziemiu trzy osie z lewej posiadają wejścia i flankujące je okna wpisane w łukowe blendy. Całość dzieli gzyms międzykondygnacyjny. Elewacja tylna bocznego skrzydła (północno zachodnia) ośmioosiowa niesymetryczna, otynkowana gładko, bez dekoracji. Wszystkie otwory prostokątne bez opasek. Jedyńm elementem dekoracyjnym są zewnętrzne schody z ozdobną balustradą, przy górnym podejście tralkową, przy biegu schodów stalową z giętych prętów. Elewacja boczna bocznego skrzydła (północno wschodnia) szczytowa o niesymetrycznym układzie otworów, w parterze trójosiowa, wyżej jednoosiowa. W parterze dwa okna i z lewej wejście, prostokątne, bez opasek. Piętro odcięte gzymsem, w nim jedno okno przesklepione łukiem pełnym, ujęte w ostrołukową opaskę jak okna piętra fasady. Szczyt nadwieszony, trójkątny, w nim okrągłe okno lekko odsunięte od osi.

**WYPOSAŻENIE:** W budynku brak elementów dekoracji architektonicznej.

**INSTALACJE:** Elektryczna (siły i światła), wodociągowa i kanalizacyjna. Ogrzewanie wnętrz centralne z kotłowni w piwnicy.

Reprodukcja wycinka planu „Dobra kłobuckie i zagórskie” z 1865 r. (bez skali)  
z: A.P. Częstochowa, zesp. Pow.Urz.Ziem. sygn. 174:





# WKŁADKA DO KARTY EWIDENCYJNEJ ZABYTKÓW ARCHITEKTURY I BUDOWNICTWA

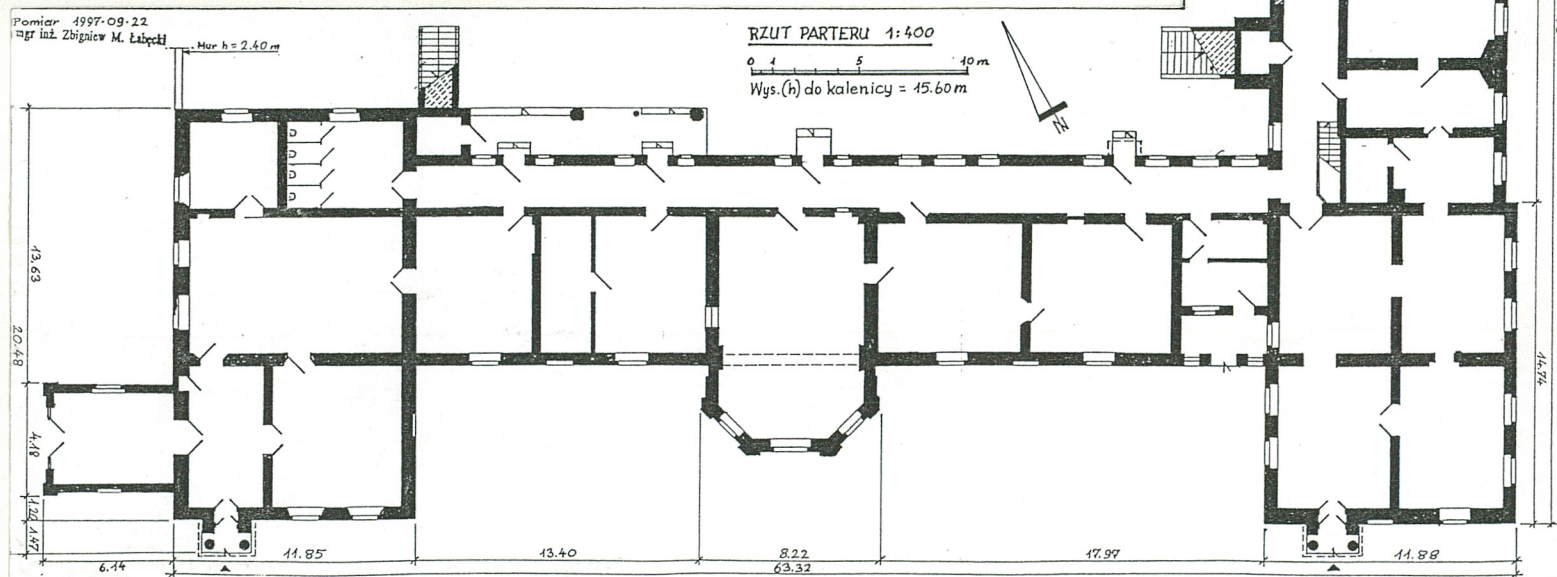
ZALĄCZNIK NR 2

1. Miejscowość **KŁOBUCK**  
ul. Zamkowa 2

2. Obiekt (nazwa jak w karcie)  
**P A Ł A C**

3. Zawartość wkładki (nazwa obiektu lub materiału uzupełniającego)  
Rzut parteru, fotografie.

Fot. 2.  
Widok fasady od strony  
południowej (od strony  
parku).



Wkładkę założył: mgr inż. Zbigniew M. Łabęcki 24.11.1997.

(Imię, nazwisko, data)

Miejsce przechowywania negatywów PSOZ O/W Częstochowa





Fot. 3. Fasada, część lewa  
Fot. 6. Loggia prawej części fasady.



Fot. 4. Fasada, część środkowa.  
Fot. 7. Fasada, loggia parteru.



Fot. 5. Fasada, część prawa.  
Fot. 8. Fragment przyziemia fasady, cz. środkowa.





1. Miejscowość **KŁOBUCK**  
ul. Zamkowa 2

2. Obiekt (nazwa jak w karcie)  
**PAŁAC**

3. Zawartość wkładki (nazwa obiektu lub materiału uzupełniającego)  
Fotografie.



Fot. 9. Wieża nad środkowym ryzalitem fasady.



Fot. 10. Lewa strona części środkowej fasady.

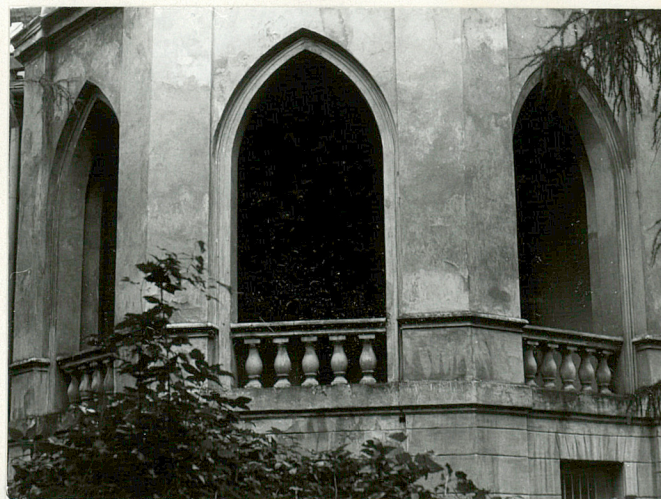


Fot. 11. Prawy ryzalit fasady, widok od strony południowego narożnika.



Fot. 12. Wejście w prawym ryzalici fasady.

Fot. 13.  
Loggia piętra środkowego ryzalitu fasady.



Wkładkę założył: mgr inż. Zbigniew M. Łabęcki 22.09.1997  
(Imię, nazwisko, data)

Miejsce przechowywania negatywów PSOZ O/W Częstochowa

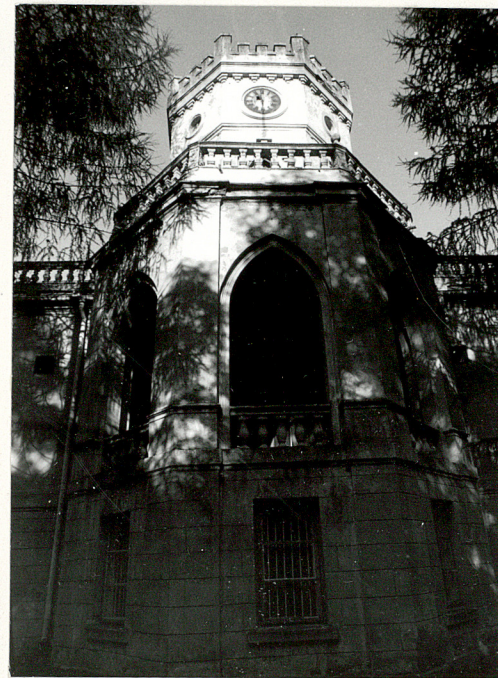




Fot. 14. Elewacja boczna prawego ryzalitu fasady.



Fot. 15. Okno piętra prawego ryzalitu fasady.



Fot. 16. Górna część środkowego ryzalitu fasady.



Fot. 17. Lewa część fasady przy ryzalicie środkowym.

Fot. 18. Górna część lewego ryzalitu fasady.



Fot. 19. Fragment attyki nad prawym ryzalitem.



Fot. 20. Zwieńczenie ryzalitu prawego fasady.





1. Miejscowość **KŁOBUCK**  
Ul. Zamkowa 2

2. Obiekt (nazwa jak w karcie)  
**PAŁAC**

3. Zawartość wkładki (nazwa obiektu lub materiału uzupełniającego)  
Fotografie.



Fot. 21. Wejście w prawym ryzalicie fasady.



Fot. 22. Lewy ryzalit fasady, z lewej dobudówka wejścia bocznego.



Fot. 23. Elewacja boczna lewego ryzalitu fasady.



Fot. 24. Dobudówka wejścia bocznego, widok od SW.

Fot. 25.  
Balkon piętra prawego  
ryzalitu fasady.



Wkładkę założył: mgr inż. Zbigniew M. Łabęcki 22.9.1997

(Imię, nazwisko, data)

Miejsce przechowywania negatywów PSOZ O/W Częstochowa





Fot. 26.  
Fot. 29.



Fot. 27.



Fot. 28.

Fot. 26. Dobudówka wejścia bocznego  
od strony półn.-zachodniej.

Fot. 27. Okno piętra od strony północ-  
nej w dobudówce (j.w.).

Fot. 28. Wejście w dobudówce (j.w.).

Fot. 29. Elewacja północno zachodni.

Fot. 30. Elewacja południowo wscho-  
nia (skrzydło boczne pałacu),  
część lewa.

Fot. 31. Elewacja - jak wyżej, część  
prawa.

Fot. 30.



Fot. 31.





1. Miejscowość **KŁOBUCK**  
Ul. Zamkowa 2

2. Obiekt (nazwa jak w karcie)  
**PAŁAC**

3. Zawartość wkładki (nazwa obiektu lub materiału uzupełniającego)  
Fotografie.



Fot. 32



Fot. 33.



Fot. 34

Fot. 35



Fot. 32. Balkon piętra prawej strony elewacji południowo wschodniej  
(skrzydło boczne pałacu).

Fot. 33. Elewacja tylna (północno wschodnia) skrzydła bocznego.

Fot. 34. Okna parteru lewej strony elewacji południowo wschodniej  
(skrzydło boczne pałacu).

Fot. 35. Środkowa część elewacji - jak wyżej.

Wkładkę założył: mgr inż. Zbigniew M. Łabęcki 22.9.1997

(Imię, nazwisko, data)

Miejsce przechowywania negatywów PSOZ O/W Częstochowa





Fot. 36.  
Fot. 39.



Fot. 37.  
Fot. 40.



Fot. 38.



Fot. 36. Elewacja tylna (północno wschodnia) pałacu.

Fot. 37. Lewa strona elewacji - jak wyżej.

Fot. 38. Drewniana weranda przy elewacji - jak wyżej.

Fot. 39. Facyata w dachu nad lewą stroną elewacji - jak wyżej.

Fot. 40. Schody zewnętrzne do werandy - jak wyżej.



1. Miejscowość **KŁOBUCK**  
Ul. Zamkowa 2

2. Obiekt (nazwa jak w karcie)  
**PALAC**

3. Zawartość wkładki (nazwa obiektu lub materiału uzupełniającego)  
Fotografie.



Fot. 41



Fot. 42.



Fot. 43.



Fot. 44.

Fot. 41. Prawa strona elewacji tylnej  
(północno wschodniej).

Fot. 42. Słupy podpierające werandę.

Fot. 43. Wejście w przyziemiu tylnej  
elewacji bocznego skrzydła.

Fot. 44. Fragment więźby dachowej.

Fot. 45. Schody zewnętrzne od strony  
tylnej bocznego skrzydła.

Fot. 46. Fragment balustrady schodów  
(jak wyżej).

Fot. 45.



Fot. 46.







Fot. 47.  
Fot. 50.



Fot. 48.  
Fot. 51.



Fot. 49.



#### Otoczenie (zespół):

Fot. 47. Wejścia na teren parku od strony ul. Zamkowej.

Fot. 48. Dwa budynki gospodarcze w zespole pałacu, widok od strony wschodniej.

Fot. 49. Mur z bramą przy północno zachodnim narożniku pałacu (z prawej).

Fot. 50. Pawilon przemysłowy w obrębie zespołu, przed nim brama w ogrodzeniu, przy narożniku południowym.

Fot. 51. Brama przy narożniku zachodnim ogrodzenia zespołu pałacowego.