

1. Obiekt

131/1

PAŁAC

2. Czas powstania

2 poł. XVIII w.

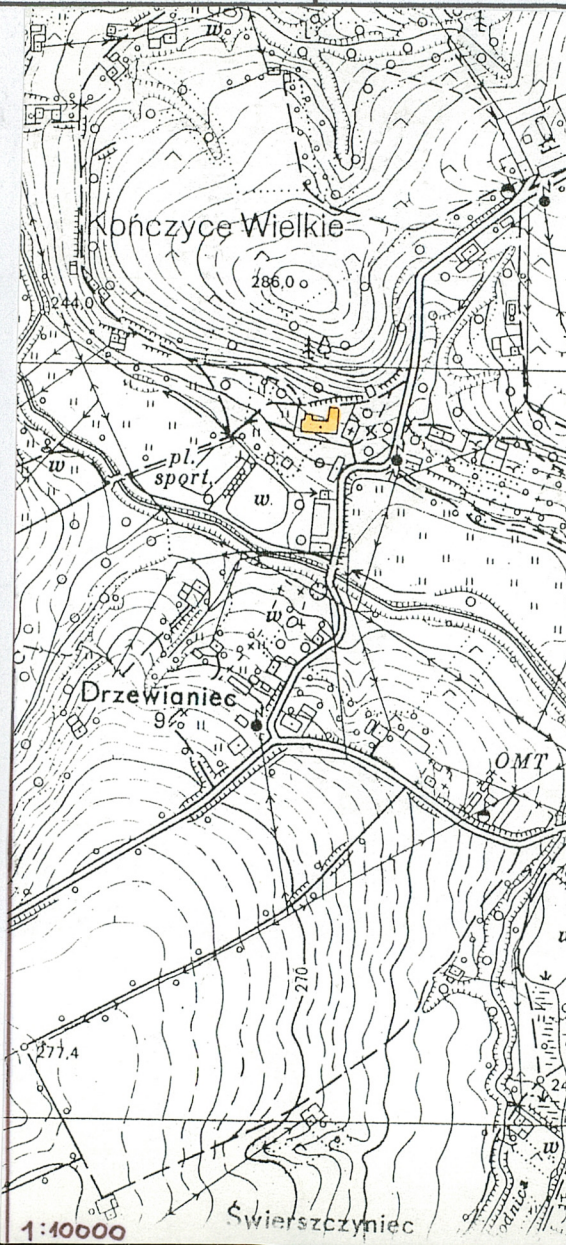
3. Miejscowość

KOŃCZYCE WIELKIE

11. Zdjęcia, rzut, przekrój, sytuacja, orientacja



Widok frontowy pałacu (od strony pd.)



4. Adres:

ul. Zamkowa 20

5. Przynależność administracyjna

województwo śląskie, powiat Cieszyń

gmina Hażlach

6. Poprzednie nazwy miejscowości

Kuntschitz Gross

(za cesarstwa austriackiego do 1918 r.)

7. Przynależność administracyjna

przed 1 VI 1975

województwo katowickie

powiat Cieszyń, przed 1999 r. woj. bielskie

8. Właściciel i jego adres

Starostwo powiatowe w Cieszynie,  
Cieszyń, ul. Bobrecka 29

9. Użytkownik i jego adres

Powiatowy Dom Dziecka Kończyce  
Wielkie, ul. Zamkowa 20

10. Rejestr zabytków

154/60 227-03.1960  
A -271/78 25.01.1978 r.



### **SYTUACJA**

Pałac zlokalizowany w obrębie zabytkowego zespołu pałacowo-parkowego, w którym znajduje się ponadto kaplica. W bezpośrednim sąsiedztwie pałacu zabudowania gospodarskie i służbówki dla personelu. Pałac usytuowany jest w rozległym parku ze stawem i ciekawymi okazami drzewostanu (kilka starych dębów). Układ parku swobodny – krajobrazowy. Park podzielony na liczne wnętrza ogrodowe, z których najbardziej reprezentacyjny jest „salon” ogrodowy na pd.- wsch. od pałacu zaczynający się okazałą skarpą od strony budowli, a zakończony stawem z wyspą. Oprócz stawy istotnym dla kompozycji elementem wodnym jest rzeczka Piotrówka, płynąca w pd.- wsch. w kierunku pn.- zach. stanowiąca pd. granicę założenia. Ze względu na swoje położenie (spadek w kier. Rzeki) obiekt posiada niezwykle walory widokowe. Z pałacu rozciąga się wspaniały widok na staw oraz na otaczający krajobraz łąk i pól. W kierunku pd.- wsch. obiekt jest powiązany widokowo z kościołem. Pałac zwrócony frontem na pd.- wsch.

### **MATERIAŁ I KONSTRUKCJA**

Pałac murowany z cegły, otynkowany, podpiwniczony. W piwnicach w korytarzach sklepienia odcinkowe, w pomieszczeniach stropy płaskie ceramiczne. Dach ryzalitu frontowego konstrukcji drewnianej, mansardowy, płatwiowo-kleszczowy. Pozostałe dachy 2-spadowe konstrukcji drewnianej jetkowo-stolcowo- płatwiowej. Konstrukcja helmu wieży kleszczowo- stolcowa (patrz fot. Wkładka nr 4 strona 2). W skrzydle pd. w korytarzach parteru sklepienia odcinkowe i stropy drewniane z podsufitką. W izbach stropy płaskie, drewniane, gdzieśgdzie z fasetami. W skrzydle pn. korytarza i parteru oraz jednej izbie sklepienia żaglaste, pozostałe stropy płaskie. Na pozostałych kondygnacjach wszystkich skrzydeł stropy drewniane z podsufitką. Wieżba dachowa i helm wieży konstrukcji drewnianej, kryte blachą ocynkowaną na deskowaniu

### **RZUT I BRYŁA**

Pałac 3-kondygangacyjny zbudowany na rzucie litery „L”. Od pn. – zach. dobudowane później skrzydło z łączące je 4-boczna wieża. W skrzydle pd. od frontu ryzalit z wydłużonym podcieniem filarowo- kolumnowym, pierwotnie na osi budynku. Ryzalit frontowy przykryty wysokim dachem mansardowym, pozostałe dachy niskie, 4-spadowe Wieża łącząca starą ( wsch.) z nowszą (zach.) częścią budynku cofnięta od lica, 4-kondygnacyjna, przykryta hełmem 4-spadowym ze ściętymi narożnikami.

### **ELEWACJE**

Na zewnątrz parter wydzielony gzymsiem, w zwieńczeniu ścian gzyms dekorowany kostkami i wolimi oczami. Narożniki starszej części pałacu, filary podcienia oraz parter części nowszej boniowane. Okna rozmieszczone symetrycznie, przeważnie prostokątne, na 2 p. w części starszej w profilowanych, uszatyłach obramieniach. W części nowszej w parterze zamknięte półkoliście Fasada 9-osiowa. Ponad oknami parteru niepełne belkowanie o fryzie dekorowanym płycinami. Ryzalit ujęty w pilastry tokańskie, zwieńczony attyką. Okna na 1p. zamknięte półkoliście, na 2p – segmentowo. Dachy 4-spadowe, nad ryzalitem mansardowy, kryte blachą. Wieża łącząca starszą i nową część budowli cofnięta od lica, 4-kondygnacyjna, górne kondygnacje 3-osiowe, podzielone pilastrami korynckimi podtrzymującymi belkowanie przerwane od frontu bliżnim okienkiem o łukach półkolistych, powyżej tarcza zegarowa. Helm wieży 4-spadowy ze ściętymi narożnikami, pobity blachą. Na pn. elewacji skrzydła pn. kartusz z nierozpoznanym herbem – barokowy XVIII w. oraz 2-kondygnacyjny wykusz. Stolarka okienna nowsza – drewniana, skrzynkowa, 2-skrzydłowa, 6-kwaterowa. Stolarka wejścia głównego – współczesna, 2-skrzydłowa, przeszklona, z nadświetlem. Pozostała stolarka bocznych wejść również współczesna o podobnej formie.

### **WNĘTRZE**

Skrzydło pd. o 2 traktach rozdzielonych korytarzem. Skrzydło wsch. 1-traktowe z korytarzem od dziedzińca. Na parterze na osi podcienia hall o suficie z fasetą z 3-biegową klatką schodową. Schody kamienne z ozdobną żeliwną balustradą – częściowo wtórnie przekształconą. W sionce za halliem podziały ścian pilastrami korynckimi i profilowanymi płycinami, 1 poł. XIX w.. W części zach. budynku sala balowa o ścianach rozczłonkowanych pilastrami i dekorowanymi płycinami w profilowanych obramieniach. W sali, jeszcze w latach 70-tych XX w. był kominek z 1 poł XIX w. z czarnego marmuru (usunięty w trakcie remontu w latach 80-tych). W części pn. kuchnia przykryta 4-półowym sklepieniem żaglastym wspartym na filarze. Obok korytarz o sklepieniach żaglastych. Na 1p. ponad halliem reprezentacyjna sala z wyjściem na taras nad podcieniem. W niektórych pomieszczeniach sufity z rozetami o profilowanych listwach stiukowych. Wewnątrz w wejściach z korytarzy na klatki schodowe zachowana stolarka w formie przepierzenia o ozdobnych, profilowanych płycinach. W skrzydle zach. druga klatka schodowa. Schody drewniane, zabiegowe, balustrada ozdobna – żeliwna. Na wieżę wiodą schody kręte od parteru do 2p. drewniane z żeliwną balustradą, wyżej stopnie betonowe z żelazną kutą balustradą. W korytarzach I i II p. posadzki lastriko, na II p. parkiet. W izbach współczesne parkiety. Wewnątrz stolarka drzwiowa do pomieszczeń współczesna. Wnętrze pałacu niemal całkowicie zatraciło pierwotny wystrój i wyposażenie.

### **WYPOSAŻENIE**

Obiekt podczas licznych remontów adaptacyjnych został pozbawiony niemal całkowicie większości pierwotnego wyposażenia. Zachowane: balustrady schodowe – ozdobne kute, żeliwne; stolarka drzwi i przepierzeń z korytarzy na klatki schodowe. Zlikwidowane piece, kominek marmurowy, mozaiki parkietowe.

### **INSTALACJE:**

Wod-kan, elektryczna, gazowa, c.o. na gaz, odgromowa, teletechniczna

### **12. Autorzy, historia obiektu, określenia stylu**

Pałac barokowy wzniesiony w poł. XVIII w. przez Jana Fryderyka Wilczka – ówczesnego właściciela majątku w miejscu wcześniejszego z XVI w. Na przełomie XVIII i XIX w. dobra w Kończycach wielkich przeszły w ręce hrabiów Larisch –Monnich (polskiego pochodzenia). W 1 poł. XIX w. zespół pałacowy znacznie rozbudowano, założono park krajobrazowy ze sztucznym stawem. Pod koniec XIX w. właścicielką Kończyc Wielkich została Gabriela Larisch –Monnich ( zm. 1959) zameżna z Feliksem hrabiom Thun – Hohenstein. Na przełomie XIX i XX w. Nastąpiła wówczas przebudowa pałacu w stylu eklektycznym. Wprowadzono m.im. w ryzalicie frontowym wieży wysokie dachy mansardowe. Poprzednio wieża kryta była 4-spadowym miękkim dachem, w ryzalicie był trójkątny fronton z dachem, 2-spadowym, dobudowano skrzydło zach. Do 1939 r. dobra w Kończycach Wielkich należały do rodziny hrabiów Thun-Hohenstein. Po 1945 r. majątek został przejęty przez Skarb Państwa. Pałac przeszedł w użytkowanie Wyższej Szkoły Gospodarstwa Wiejskiego. Zniszczony podczas działań wojennych zmienił funkcję na Państwowy Dom Dziecka, która pełni do dziś. W latach 1975 –68 pałac przechodził remonty. W 1980 ze względu na zły stan techniczny wyprowadzono z pałacu dom dziecka. Podjęto generalny remont, który trwał do 1994 roku. Po jego zakończeniu pałac wrócił do poprzedniej funkcji, którą do dziś pełni.



14. Kubatura  13560 m/3	15. Powierzchnia użytkowa  868,5 m/2	16. Przeznaczenie pierwotne  rezydencja mieszkalna	17. Użytkowanie obecne  dom dziecka
18. Prace budowlane i konserwatorskie, ich przebieg i dokumentacja  <ul style="list-style-type: none"> <li>- 1945 r. odbudowa pałacu po zniszczeniach wojennych</li> <li>- 1957 r. remont tynków elewacji, modernizacja kanalizacji i instalacji wodociągowej, konserwacja pokrycia dachu</li> <li>- 1968 r. remont wnętrza pałacu, wymiana stolarki wewnętrznej</li> <li>- 1980-89 r. remont generalny pałacu, wymiana stropów na wieży, remont więźby dachowej, wymiana pokrycia dachu, przebudowa kanalizacji, kanałów wentylacyjnych i kominów, instalacja ogrzewania gazowego</li> <li>- 07.1990 r. odnowienie elewacji metodą natrysku terabonowego</li> <li>- 1993-94 r. kontynuacja remontu - roboty wykończeniowe</li> </ul>		19. Stan zachowania (fundamenty, ściany zewnętrzne, ściany wewnętrzne, sklepienia, stropy, konstrukcje dachowe, pokrycie dachu, wyposażenie i instalacje)  Stan techniczny ogólnie dobry, jednakże w piwnicach znaczna wilgoć. Konstrukcja ścian w dobrym stanie, również stropy, sklepienia i więźba dachowa – bez uwag. Blaszane pokrycie dachu właściwie zabezpieczone. Elewacje ogólnie w dobrym stanie, jednakże miejscami liczne spękania i ubytki tynku. Budynek wewnątrz mocno przekształcony z zatraceniem pierwotnego charakteru – niemal całkowita modernizacja wewnątrz z zatarciem większości wystroju i wyposażenia.  20. Najpilniejsze postulaty konserwatorskie  <ul style="list-style-type: none"> <li>- Wewnątrz w głównych – reprezentacyjnych wnętrzach przywrócić dawny charakter (odpowiednia stolarka drzwiowa, posadzki, wystój sztukatorski.)</li> </ul>	



21. Akta archiwalne (rodzaj akt, numer i miejsce przechowywania)

- Decyzja wpisu do rej. zabytków
- Karta ewidencyjna ( tzw. „zielona”) z 1968 r.
- Plan katastralny Kończyc Wielkich z 1836 roku z widocznym pałacem
- Ewidencja zabytkowego parku pałacowego w Kończycach Wielkich dr inż. D. Kraus, dr W. Kraus, Kraków 1985.
- PP PKZ Kraków 06.1980 proj. architektury remontu kapitalnego i przebudowy pałacu ( archiwum własne Powiatowego Domu Dziecka w Kończycach W.)

24. Uwagi różne

25. Opracował

tekst : mgr inż. arch. Marek Cempla 08. 2002r.

plany, rysunki : mgr inż. arch. Marek Cempla 08. 2002r.

zdjęcia fotogr. mgr inż. arch. Marek Cempla 08.2002r.

miejsce przechowywania negatywów - archiwum własne autora

**KARTA PO WYPEŁNIENIU PODLEGA OCHRONIE NA PODSTAWIE PRZEPISÓW PRAWA AUTORSKIEGO**

22. Biblioteka

- T. Rejduch- Samkowa, J. Samek:  
Katalog zabytków sztuki w Polsce, tom VI, woj. katowickie,  
zeszyt 3, miasto Cieszyn i powiat cieszyński. Warszawa 1974
- J. Londzin: Kościoły drewniane na Śląsku, Cieszyn 1932
- E. Pasek: Z przeszłości wsi Kończyce Wielkie w powiecie  
cieszyńskim. Pamiętnik cieszyński 1961
- A. Macoszek: Przewodni po Śląsku cieszyńskim. Lwów 1901 r.

26. Adnotacje o inspekcjach, informacje o zmianach (daty, imiona i nazwiska wypełniających)

Fotografie:

- z widokami pałacu z 1968 roku w: karta ewidencyjna „zielona”  
Archiwum SOZ Bielsko-B.

Załącznik

1,2,3,4,5



1. miejscowość

KOŃCZYCE WIELKIE

2. Obiekt (nazwa jak w karcie)

PAŁAC

3. zawartość wkładki (nazwa obiektu lub materiału uzupełniającego)

ZDJĘCIA, SYTUACJA



1



2

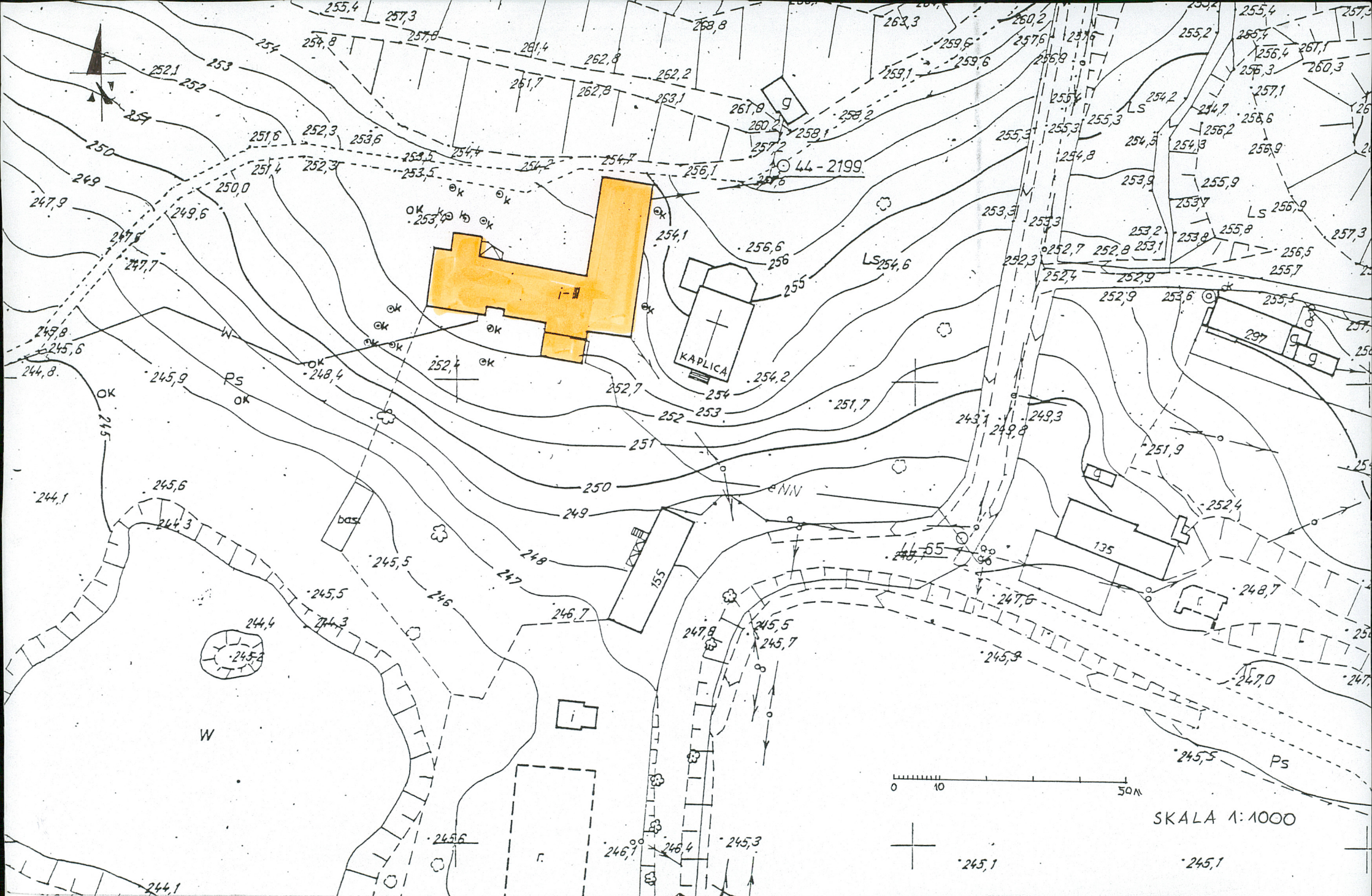
1. Widok pałacu od strony pd.- zach.

2. Widok pałacu od strony pd.- wsch.

Wkładkę założył: mgr inż. arch. Marek CEMPLA

Miejsce przechowywania negatywów- *archiwum własne autora*





Sytuacja skala 1:1000



1. miejscowość

KOŃCZYCE WIELKIE

2. Obiekt (nazwa jak w karcie)

PAŁAC

3. zawartość wkładki (nazwa obiektu lub materiału uzupełniającego)

ZDJĘCIA, RZUT



1. Widok na ryzalit frontowy
2. Widok pałacu od strony pd.- zach.
3. Fragment elewacji frontowej

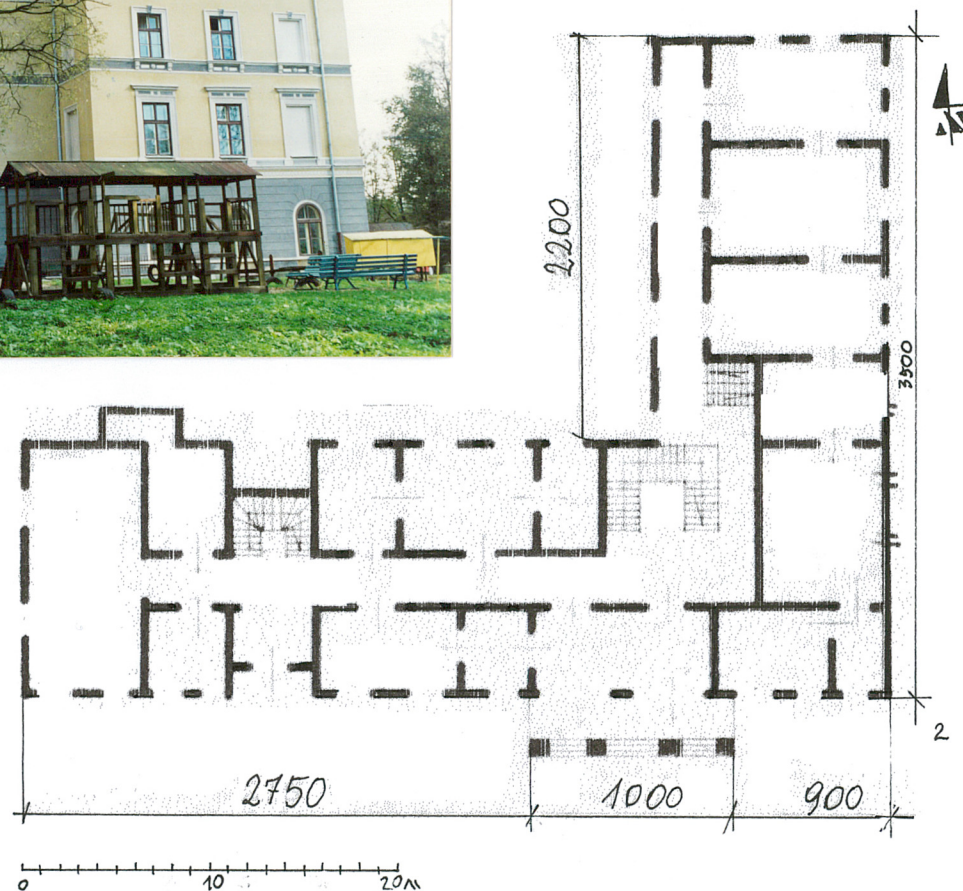
Wkładkę założył: mgr inż. arch. Marek CEMPLA

Miejsce przechowywania negatywów- *archiwum własne autora*





1



1. Widok palacu od strony zach.
2. rzut skala 1:400



1. miejscowość

KOŃCZYCE WIELKIE

2. Obiekt (nazwa jak w karcie)

PAŁAC

3. zawartość wkładki (nazwa obiektu lub materiału uzupełniającego)

ZDJĘCIA, PLAN KATASTRALNY



1



2



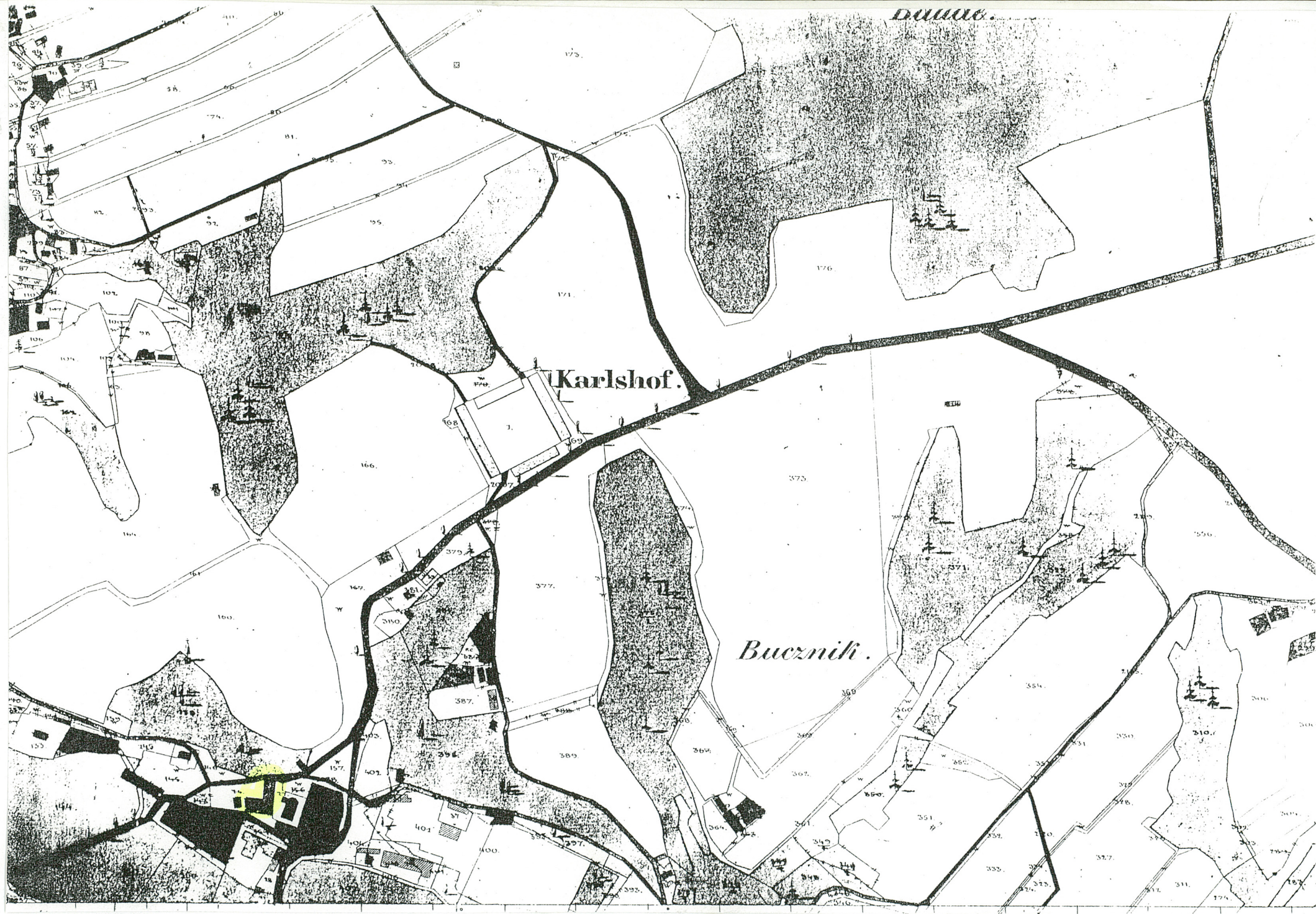
3

1. Fragment elewacji pn. skrzydła z widokiem na wykusz
2. Fragment portyku frontowego – widok stropu
3. Widok na główną klatkę schodową

Wkładkę założył: mgr inż. arch. Marek CEMPLA

Miejsce przechowywania negatywów- *archiwum własne autora*





Plan katastralny Kończyce Wielkie 1836 rok



1. miejscowość

KOŃCZYCE WIELKIE

2. Obiekt (nazwa jak w karcie)

PAŁAC

3. zawartość wkładki (nazwa obiektu lub materiału uzupełniającego)

ZDJĘCIA,



1



2



3

1. Kręte schodki na wieżę ( na wys. parteru)
2. Fragment korytarza w parterze skrzydła pd.
3. Kręte schodki na wieżę ( na wys. drugiego pietra)

Wkładkę założył: mgr inż. arch. Marek CEMPLA

Miejsce przechowywania negatywów- *archiwum własne autora*





1



2

1. *Więźba helmu wieży*
2. *więźba dachu mansardowego ryzalitu frontowego*



1. miejscowość

KOŃCZYCE WIELKIE

2. Obiekt (nazwa jak w karcie)

PAŁAC

3. zawartość wkładki (nazwa obiektu lub materiału uzupełniającego)

ZDJĘCIA,



1



2



3

1. Widok sali balowej w parterze
2. Przepierzenie z korytarza na 1p. na klatkę schodową
3. Przedsionek przy wejściu głównym

Wkładkę założył: mgr inż. arch. Marek CEMPLA

Miejsce przechowywania negatywów- *archiwum własne autora*