

A B C D E F G H I J K L Ł M N O P R S T U V W X Y Z

Nr

ŚLĄSKIE

1047

1. Obiekt

Gmach Sądu

ul. Garncarska 8

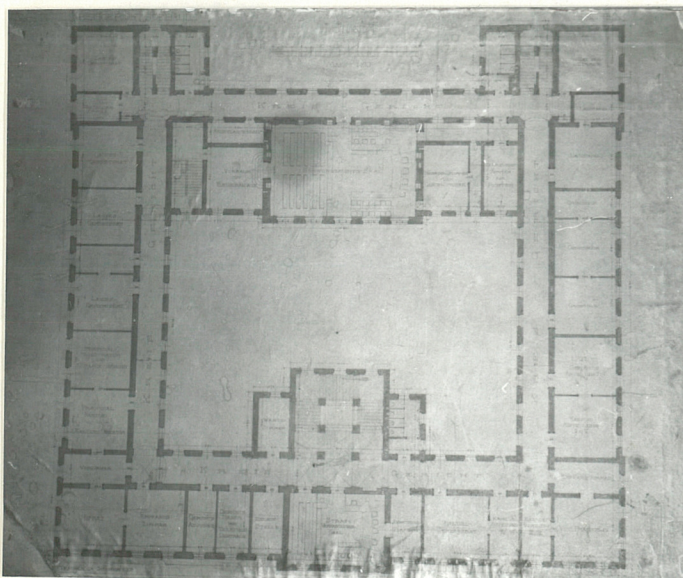
2. Czas powstania

1905r.

3. Miejscowość

C I E S Z Y N

11. Zdjęcia, rzut, przekrój, sytuacja, orientacja



SKALA 1:800

/PROJ. ARCHIWALNY/

4



2



3

4. Adres

ul. Garncarska 8

pb. 43.44 obręb 41

nr hipoteczny

5. Przynależność administracyjna

województwo bielskie

gmina miasto Cieszyn

pow. CIESZYN

6. Poprzednie nazwy miejscowości

Cieszyn

7. Przynależność administracyjna  
przed 1 VI 1975

województwo katowickie

powiat Cieszyn

8. Właściciel i jego adres

Skarb Państwa

9. Użytkownik i jego adres Sąd Rejonowy  
Prokuratura Rejonowa  
ul. Garncarska 8 Cieszyn

10. Rejestr zabytków

Nr A-533/87 data 15.10.1987r.

1. Rzut parteru.
2. Widok budynku od str. pn.
3. Widok na elewacje pd.

13. Opis (sytuacja, materiał i konstrukcja, rzut, bryła, elewacje, wnętrze, wyposażenie, instalacje)

Budynek Sądu usytuowany jest na narożnej posesji ulic Garncarskiej i Chrobrego. Od str.pd. przylega do niego obszerne, ogrodzone podwórze, od tyłu /wsch./ połączony przewiązką budynek więzienia. Budynek Sądu to obiekt murowany /cegła/, otynkowany, podpiwniczony, dwupiętrowy, dachy wielospadowe o drewnianej konstrukcji kryte blachą. Czteroskrzydłowy z licznymi ryzalitami oraz z wewnętrznym dziedzińcem.

Elewacje:

Elewacja zewnętrzna oraz podwórzowa o pełnym wystroju architektonicznym. Elewacje zewnętrzne na wszystkich kondygnacjach boniowane, otwory okienne parteru i I piętra /oraz sutereny/ o wykrojach prostokątnych, na II piętrze zamknięte łukiem odcinkowym, stolarka krzyżowa. Okna parteru zamknięte górą nadprożem z kluczem, dołem gzymsem podokiennym na konsolach. Okna I piętra w ozdobnych obramieniach z gzymсами nad i podokiennymi, okna II piętra lokowane w płycinach zamkniętych łukiem analogicznym jak okna, dołem gzymсы podokienne. Elewacja dzielona gzymсами:zwieńczona wydatnym gzymsem koronującym. Fasada /od str. ul.Garncarskiej/ podkreślona centralnym ryzalitem o wzbogaconym detalu architektoniczno-sztukatorskim. W parterze na osi ryzalitu portal głównej bramy wejściowej /stolarka 2-skrzydłowa, płycinowa/ z półkolistym nadświetlem zwieńczonym kluczem. Portal zamknięty przerwanym frontonem, na którym usytuowane są /trzyosiowe/ posagi. I i II piętro ryzalitu scalone kompozycyjnie przez zamknięcie we wspólnej płycinie zwieńczonej łukiem odcinkowym. Okna w ozdobnych obramieniach z gzymсами pod i nadokiennymi, oś ryzalitu podkreślona bogatszym wystrojem okien /I piętro z frontonem zawierającym kartusz, II piętro z gzymsem i kartuszem/. Ryzalit przykryta wysokim dachem mansardowym. Elewacje dziedzińcowe o wykrojach okien analogicznych jak w elewacjach zewnętrznych, wystrój w formie boniowanych lizen, gzymśów działowych i płycin między oknami pięter. Całość zwieńczona gzymsem. Bogatszy w formie ryzalit w elew.zach. /sala rozpraw/, gdzie okna drugiego piętra arkadowe. Dziedziniec wyłożony betonem.

Wnętrze:

Na osi fasady przy wejściu głównym obszerny hall przechodzący w klatkę schodową usytuowaną w ryzalicie od str. dziedzińca. Klatka schodowa oraz hall o bogatym wystroju architektonicznym i sztukatorskim. Hall dwustopniowy, niższa część o sklepieniach zwierciadlanych, wyższa o sklepieniach krzyżowych wspartych na filarach. W głębi hallu posąg Temidy pochodzący z 1907r. /sygnowany: Er.Hegenbarth 1907. Wiedeń/. Klatka schodowa trójbiegowa z marmurową, ażurową balustradą, na piętrach sklepiona krzyżowo. Od strony dziedzińca na wszystkich kondygnacjach biegną korytarze wzdłuż któ-

12. Autorzy, historia obiektu, określenia stylu

Gmach Sądu zbudowany w 1905r. w stylu historyzmu.

Od tyłu przylega do niego pochodzący z tego samego okresu budynek więzienia.

rych usytuowane sale. Korytarze parteru sklepione łukiem odcinkowym, Na I piętrze sklepienia krzyżowe, na II piętrze płaskie. W ryzalitach na osi usytuowana sala rozpraw /od str.zach.-dwie, na I i II piętrze/ ozdobione stiukami na stropach. Od str.wsch. wielka sala rozpraw wysoka przez 2 kondygnacje o szczególnie bogatym wystroju architektoniczno-sztukatorskim oraz drewnianej stylowej boazerii i umeblowaniu. Dekoracja sztukatorska obecna jest również w pomieszczeniach Prezesa Sądu /stiuki w izbach narożnika pn. na I piętrze/. W całym budynku zachowana bogata w formie stolarka drzwiowa zewnętrzna i wewnętrzna /wewnątrz często z dekoracyjnymi frontonami oraz szerokimi ościeżami futryn/. W trakcie tylnym budynku

<p>14. Kubatura</p> <p>44.467 m<sup>3</sup></p>	<p>15. Powierzchnia użytkowa</p> <p>2.316 m<sup>2</sup></p>	<p>16. Przeznaczenie pierwotne</p> <p>gmach sądu,</p>	<p>17. Użytkowanie obecne</p> <p>sąd, prokuratura,</p>
<p>18. Prace budowlane i konserwatorskie, ich przebieg i dokumentacja</p> <p>- z 1905r. - plany budowlane - Kreisgerichts - gebäude,</p> <p>Archiwum Sądu Rejonowego Cieszyna.</p>		<p>19. Stan zachowania (fundamenty, ściany zewnętrzne, ściany wewnętrzne, sklepienia, stropy, konstrukcje dachowe, pokrycie dachu, wyposażenie i instalacje)</p> <p>Obiekt znajduje się w dobrym stanie technicznym /bez poważniejszych defektów konstrukcji i wykończenia</p> <p>Wartości zabytkowe zachowane bardzo dobrze /pełny wystrój architektoniczno-sztukatorski wewnątrz oraz elewacji, niezmienna bryła, zachowane w całości wyposażenie w postaci stolarki drzwiowej wewnętrznej i zewnętrznej, balustrad, boazerii a nawet w dużym stopniu umeblowania/.</p>	
		<p>20. Najpilniejsze postulaty konserwatorskie</p>	

21. Akta archiwalne (rodzaj akt, numer i miejsce przechowywania)

plany budowlane z 1905r. - Kreisgerichts - gebaude

Archiwum Sądu Rejonowego Cieszyna

22. Biblioteka

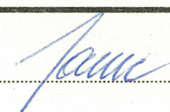
23. Źródła ikonograficzne i fotografia (rodzaj, miejsce przechowywania, sygnatury)

24. Uwagi różne

25. Opracował

tekst mgr Ewa Jama 20.XI.1996r.

imię, nazwisko, data, podpis



plany, rysunki j.w.

imię, nazwisko, data, podpis

zdjęcia fotogr. j.w.

imię, nazwisko, data, podpis

miejsce przechowywania negatywów Archiwum PSOZ Bielsko-Biała

KARTA PO WYPEŁNIENIU PODLEGA OCHRONIE NA PODSTAWIE PRZEPISÓW PRAWA AUTORSKIEGO

26. Adnotacje o inspekcjach, informacje o zmianach (daty, imiona i nazwiska wypełniających)

27. Załączniki 1,2,3,

1. Miejscowość Cieszyn	2. Obiekt (nazwa jak w karcie) Gmach Sądu	3. Zawartość wkładki (nazwa obiektu lub materiału uzupełniającego) fotografie, sytuacja,
---------------------------	--	---

c.d.str.1.

trzy klatki schodowe /wewnętrzne/ dwubiegowe, wyposażone w ozdobne, żelazne balustrady z drewnianą poręczą. Zejście do piwnic schodami jednobiegowymi, betonowymi, piwnice przesklepione łukiem odcinkowym.

Instalacje: wod.-kan., elektryczna, gazowa, c.o.,



1

1. Widok na fasadę.

2. Orientacja.

Wkładkę założył: mgr Ewa Jama 20.XI.1996r.  
(imię, nazwisko, data)

Miejsce przechowywania negatywów: ...Archiwum...PSOZ...B-B

Z-d Poligr. Jan Jasiński W-wa, ul. Wolna 13, tel. 12-43-83



2



1



2



3



4

1. Widok korytarza na I piętrze.
2. Fragment dużej sali rozpraw.
3. Fragment ryzalitu fasady.
4. Fragment hallu z posągiem Temidy.

1. Miejscowość

Cieszyn

2. Obiekt (nazwa jak w karcie)

Gmach Sądu.

3. Zawartość wkładki (nazwa obiektu lub materiału uzupełniającego)

fotografie, sytuacja,



1



2



3



4

1. Tylne drzwi wejściowe od str. wsch.
2. Fragment korytarza na I piętrze.
3. Widok na główną klatkę schodową.
4. Widok wnętrza dużej sali rozpraw.

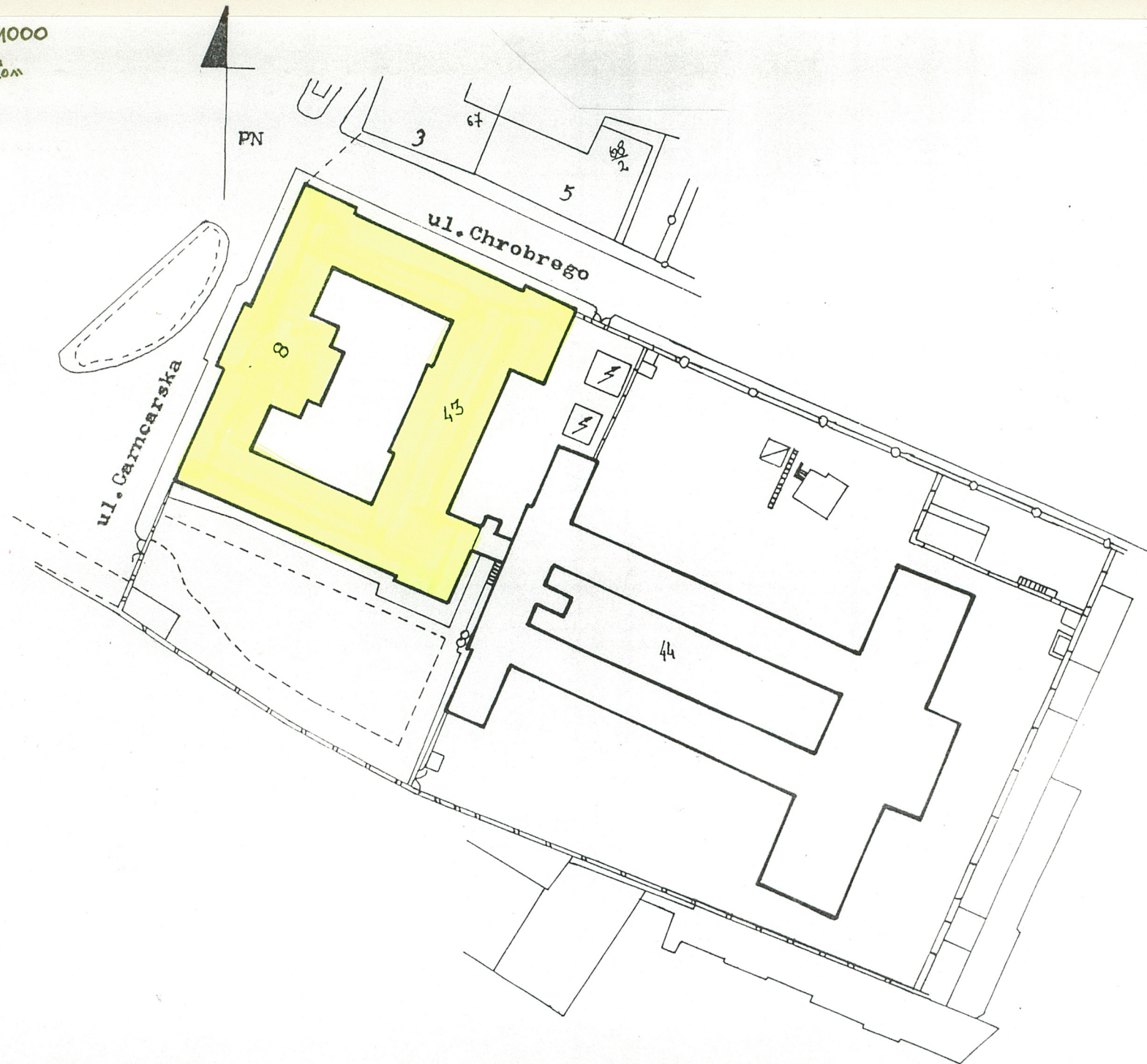
Wkładkę założył: mgr Ewa Jama 20.XI.1996r.  
(imię, nazwisko, data)

Miejsce przechowywania negatywów: Archiwum PSOZ B-B.

Z-d Poligr. Jan Jasiński W-wa, ul. Wolna 13, tel. 12-43-83

SKALA 1:1000

0 5 15 20m



1. Sytuacja.

1. Miejscowość

Cieszyn

2. Obiekt (nazwa jak w karcie)

Gmach Sądu

3. Zawartość wkładki (nazwa obiektu lub materiału uzupełniającego)

fotografie,



1

1. Fragment dużej sali rozpraw.



2. Drzwi wejściowe do małej sali rozpraw.



3. Fragment hallu parteru.

Wkładkę założył: mgr Ewa Jama 20.XI.1996r.  
(imię, nazwisko, data)

Miejsce przechowywania negatywów: ...Archiwum PSOZ B-B

Z-d Poligr. Jan Jasiński W-wa, ul. Wolna 13, tel. 12-43-83

Wzór ODZ 1978 r.