

1. Obiekt

ZESPÓŁ SĄDOWO WIĘZIENNY

2. Czas powstania

od 1891

do lat 20-tych

XX w.

3. Miejscowość

KATOWICE

4. Adres

Katowice ul. Mikołowska 10

Katowice ul. Andrzeja 16

nr hipoteczny

5. Przynależność administracyjna

województwo katowickie

gmina

6. Poprzednie nazwy miejscowości

Kattowitz

7. Przynależność administracyjna

przed 1 VI 1975

województwo katowickie

powiat

8. Właściciel i jego adres

Areszt Śledczy w Katowicach
ul. MikołowskaSąd Wojewódzki w Katowicach
ul. Andrzeja

9. Użytkownik i jego adres

J.W.

10. Rejestr zabytków

Nr 1270)81 data 7 XII 81
więzienie

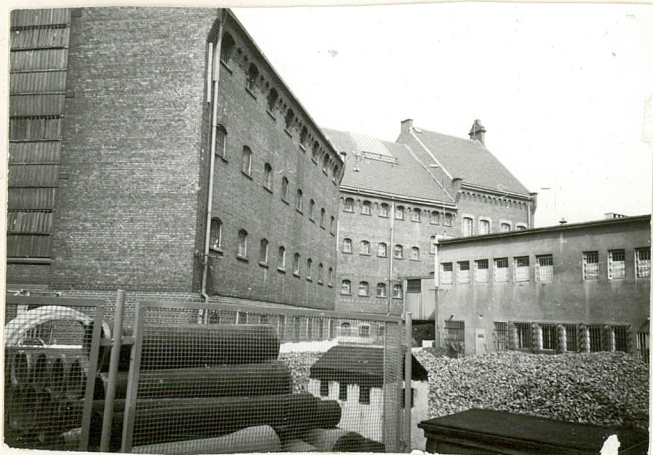
11. Zdjęcia, rzut, przekrój, sytuacja, orientacja



1. pawilon B-elewacja pd-wsch



2. pawilon D-elewacja frontowa



3. pawilon B-elewacja wsch

12. Autorzy, historia obiektu, określenia stylu.

Zespół budynków sądu wraz z więzieniem pierwotnie złożony z budynku sądu i zabudowy więzienia wzdłuż ul. Mikołowskiej.

Zbudowany wg projektu z 1891 roku sąd w stylu renesansu niemieckiego, więzienie w stylu historyzmu. Projekt zatwierdzony przez architekta okręgowego Poserna i architekta Miejskiego Kilinga, brak jednak na projekcie sygnatury autora projektu. W 1913 roku rozbudowa budynku sądu przez dobudowę od pn-zachodu skrzydła wzdłuż ul. Andrzeja, w stylu neobaroku.

Projekt rozbudowy z 1911 roku Mheller (z) zrealizowany przez firmę Luisa Damme.

Pierwotnie zespół złożony z budynku sądu połączonego drogą z aresztem śledczym otoczonym murem, oraz z więzieniem posiadającym odrębne ogrodzenie-murem.

W skład aresztu śledczego wchodził Pawilon D oraz pralnia. Na terenie dawnego więzienia znajdował się

Pawilon B oraz budynki gospodarcze wzdłuż muru od półzachodniogochodu obecnie przebudowane oraz kuchnia przylegająca zachodnim narożnikiem do Pawilonu B.

13. Opis (sytuacja, materiał i konstrukcja, rzut, bryła, elewacje, wnętrze, wyposażenie, instalacje).

Sytuacja - zespół położony w pd-zach. części Katowic, na południe od dworca PKP. Obejmuje kwartał między ulicami Andrzeja, Mikołowską i Kopernika. W stosunku do poziomu ulicy Mikołowskiej wyniesiony kilka metrów powyżej, na obmurowanym od ulicy tarasie, utworzonym przez wyrównanie spadku terenu w kierunku ul. Mikołowskiej. Zespół wydzielony ogrodzeniem, jedynie skrzydło bud. sądu dobudowane później pozbawione jest ogrodzenia. Zespołowi od ul. Mikołowskiej towarzyszy zielen w postaci drzew kasztanowca, krzewów oraz trawników.

Kompozycja - kompozycja układu geometryczna, zwarta, na rzucie zbliżonym do prostokąta podzielonego pierwotnie krzyżującymi się drogami na cztery części (układ ten zakłócony nieco nowymi budynkami nadal czytelny) Każda z części o odrębnym programie funkcjonalnym. W części południowo-wschodniej areszt śledczy, w części południowo-wschodniej więzienie, w północno-wschodniej sąd a w południowo-zachodniej mieszkania dla pracowników. Zespół, z wyjątkiem dobudowanego skrzydła sądu od ulicy Andrzeja komponowany jednorodnie. Układ kompozycyjny wyznaczony drogami stanowiącymi osie założenia. Dominanty założenia stanowią pawilon więzienny B oraz budynek sądu. Os. widokowa na założenie od ulicy Mikołowskiej.

<p>14. Kubatura</p> <p>-</p>	<p>15. Powierzchnia użytkowa</p>	<p>16. Przeznaczenie pierwotne</p> <p>Zespół sądowo-więzienny</p>	<p>17. Użytkowanie obecne</p> <p>Zespół sądowo-więzienny</p>
<p>18. Prace budowlane i konserwatorskie, ich przebieg i dokumentacja</p> <p>W drugiej połowie XX-w. budowa nowych kubatur zniekształcających pierwotną kompozycję - wybudowanie nowego budynku biurowego wzdłuż muru od ulicy Mikołowskiej, budowa garaży na terenie więzienia i budynku na południe od pawilonu B. Objęcie wspólnym murem dawnego aresztu śledczego i więzienia, likwidacja dzielącej drogi z pozostawieniem muru między aresztem a więzieniem. Dane o pracach przy obiektach w kartach szczegółowych.</p>		<p>19. Stan zachowania (fundamenty, ściany zewnętrzne, ściany wewnętrzne, sklepienia, stropy, konstrukcje dachowe, pokrycie dachu, wyposażenie i instalacje)</p> <p>Stan zachowania dobry, częściowo zniekształcony nowymi kubaturami, budowanymi bez uzgodnień z władzami konserwatorskimi, jak i remontami i niszczącymi zabytkowy charakter wnętrza. Dane o stanie obiektów w kartach szczegółowych.</p> <p>20. Najpilniejsze postulaty konserwatorskie</p> <p>Niedopuszczanie do budowy nowych kubatur na terenie założenia. Wprowadzić nadzór konserwatorski nad remontami obiektów stanowiących elementy założenia.</p>	

21. Akta archiwalne (rodzaj akt, numer i miejsce przechowywania)

Akta budowlane nr 1(25 i 1(1563 w Archiwum Miejskim w Katowicach. Niepełny projekt archiwalny w Wydziale Prawnym Okręgowego Zarządu Zakładów Karnych w Katowicach. Inwentaryzacja i projekty budowlane w Biurze Aresztu Sledczego w Katowicach. Akta archiwalne w Archiwum Wojewódzkim w Katowicach UWSI-KB-2656-8, UWSI-KB-Zb Kat.83, UWSI-KB-2633

22. Bibliografia

G.Hoffman, Geschichte der Stadt Kattowitz, Kattowitz 1895

23. Źródła ikonograficzne i fotograficzne (rodzaj, miejsce przechowywania, sygnatury)

24. Uwagi różne

25. Opracował

tekst mgr Magdalena Błahut 16 IX 1989
imię, nazwisko, data, podpis
plany, rysunki Stanisław Łabuz 16 IX 1989
imię, nazwisko, data, podpis
zdjęcia fotogr. mgr Magdalena Błahut 16 IX 1989
imię, nazwisko, data, podpis
miejsce przechowywania negatywów WOBDZ w Katowicach

KARTA PO WYPEŁNIENIU PODLEGA OCHRONIE NA PODSTAWIE PRZEPISÓW PRAWA AUTORSKIEGO !

26. Adnotacje o inspekcjach, informacje o zmianach (daty, imiona i nazwiska wypełniających)

27. Załączniki 3

1. Miejscowość Katowice	2. Obiekt (nazwa jak w karcie) Zespół sądowo-więzienny	3. Zawartość wkładki (nazwa obiektu lub materiału uzupełniającego) Historia - opis c.d., plany
----------------------------	---	---

Historia c.d.

Przy bramie wychodzącej na drogę łączącą więzienie z aresztem śledczym wartownia - obecnie zlikwidowana - na jej miejscu garaże. Zabudowie więzienia wzdłuż ulicy Mikołowskiej towarzyszyły dwa budynki mieszkalne - willa inspektora więzienia oraz mieszkania dla strażników. Oba budynki otoczone zielenią i ogródkami. Obecnie budynki pełnią funkcję mieszkalno-biurową. Po drugiej wojnie światowej zespół więzienia zniszczono nowymi budynkami i przebudowami.



4. mur i wieżyczka strażnicza

Wkładkę założył: Magdalena Błahut 16 IX 81
(imię, nazwisko, data)

Miejsce przechowywania negatywów: WOB i DZ Katowice



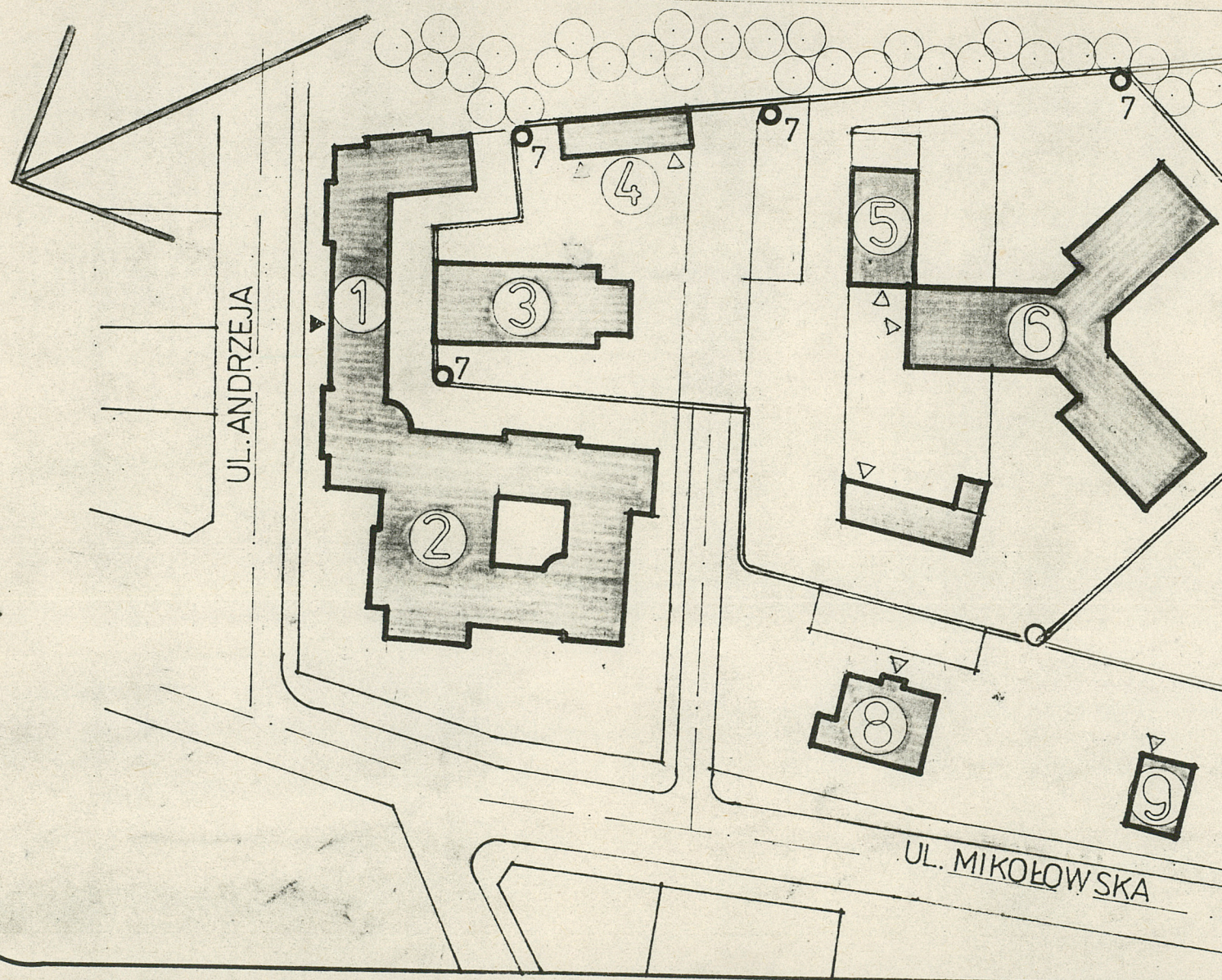
5.sąd-elewacja od ul.Andrzeja



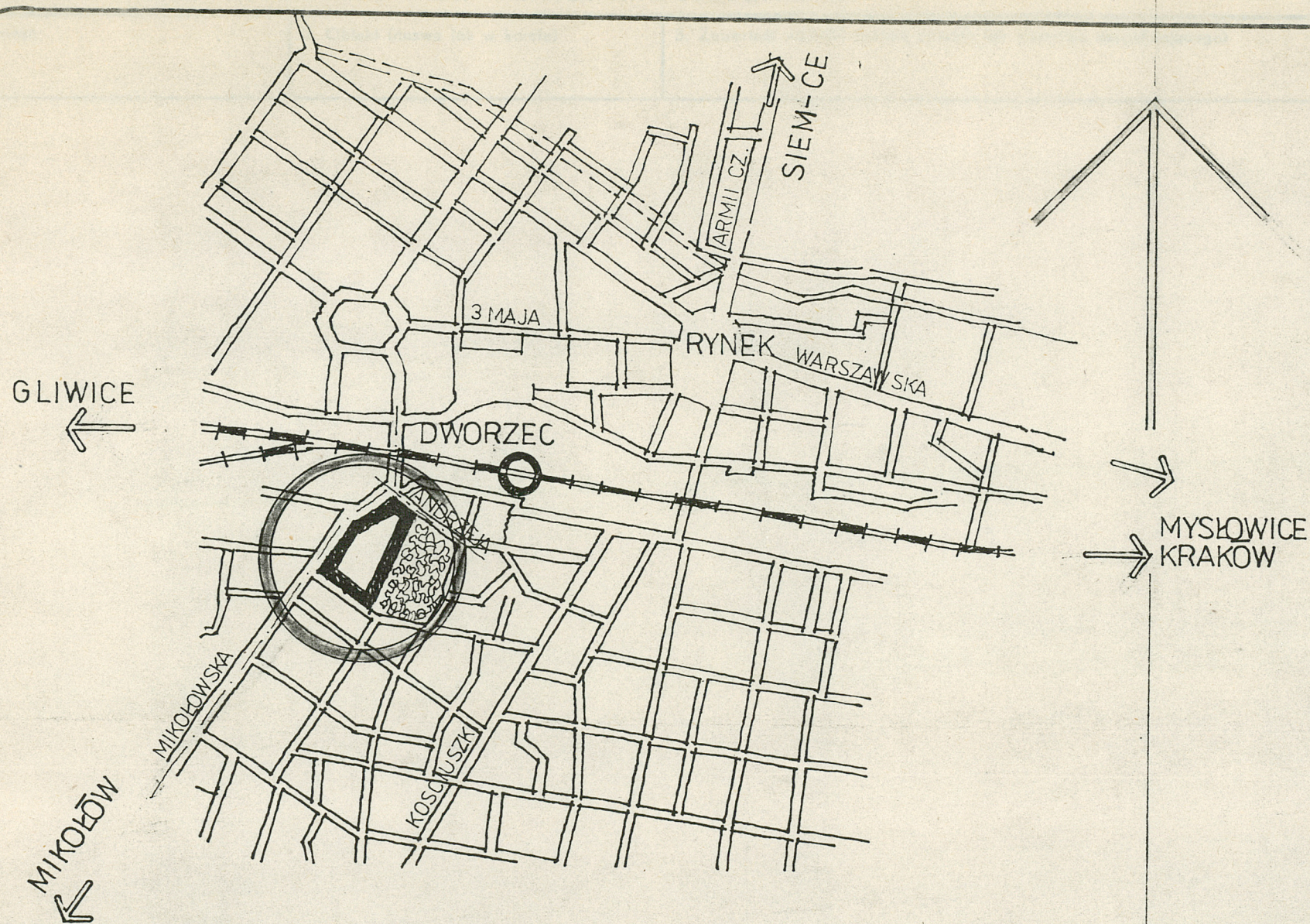
6.sąd-ryzalit pd-zach

SAD I ARESZT SLED CZY W KATOWICACH

SYTUACJA
1:1000



- ① BUDYNEK SADU
- ② BUDYNEK SADU
- ③ PAWILON ARESZTU SLED CZEGO
- ④ BUDYNEK PRALNI
- ⑤ BUDYNEK KUCHNI
- ⑥ BUDYNEK WIEZIENNY
- ⑦ WIEŻYCZKI STRAŻNICZE
- ⑧ BUDYNEK INSPEKTORA/BIUROWY/
- ⑨ BUDYNEK MIESZKALNY



SĄD I ARESZT ŚLEDczy
W KATOWICACH

ORIENTACJA