

**OŚRODEK DOKUMENTACJI  
ZABYTEKÓW w WARSZAWIE**  
KARTA EWIDENCYJNA ZABYTEKÓW  
ARCHITEKTURY I BUDOWNICTWA

A B C D E F G H I J K L Ł M N O P R S T U V W X Y Z

Nr

2020

I. Obiekt

**DOM MIESZKALNY OSIEDLA ROBOTNICZEGO „FRYDERYK”**

2. Czas powstania  
1913 -1918

3. Miejscowość  
**GORZYCKI**

II. 1-zdjęcie, 2-sytuacja, 3-orientacja

2.

4. Adres

**Gorzycki  
ul. Leśna 7**

nr księgi wieczystej  
nr działki: 871/93

5. Przynależność administracyjna

województwo **śląskie**

gmina **Gorzyce**  
powiat **Wodzisław**

6. Poprzednie nazwy miejscowości

**Friedrichschaechte**

7. Przynależność administracyjna  
przed 31 grudnia 1998r

województwo **katowickie**  
gmina **Gorzyce**

8. Właściciel i jego adres

**Gmina Gorzyce  
z siedzibą ul. Kościelna 15  
44-350 Gorzyce**

9. Użytkownik i jego adres

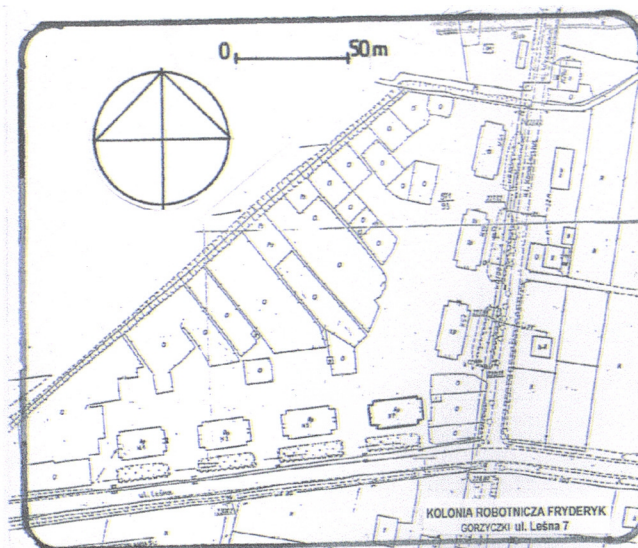
j.w.

10. Rejestr zabytków

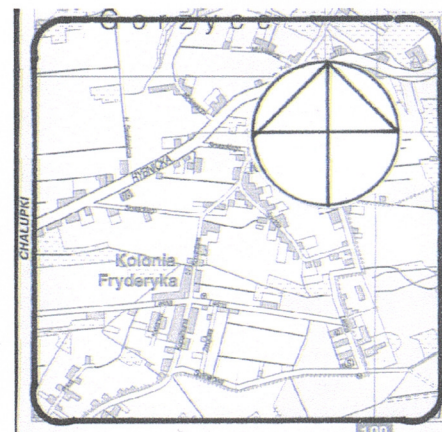
Nr  
data

A/276/09

2 31.12.2009



3.





## 12. Autorzy, historia obiektu, określenie stylu

Kolonia Fryderyk – sołectwo w powiecie wodzisławskim, w gminie Gorzyce. Sołectwo liczy łącznie 1105 mieszkańców, z czego 808 w Kolonii Fryderyk i 297 w przysiółku Kraskowiec.

W 1913 roku rozpoczęto tu budowę kopalni „Friedrichschachte” i związanej z nią bocznicą kolejową do miejscowości Turza. Budowę kopalni podjęło Zachodnioczeskie Górnicze Towarzystwo Akcyjne (Westboehmischer Bergbau-Aktien-Verein) z siedzibą w Wiedniu. Kopalnię zbudowano na ziemi należącej do hrabiego Larischa, właściciela dóbr rycerskich Gorzyczki (70 ha), natomiast bocznicę kolejową i dojazd, na gruntach zakupionych od okolicznych chłopów. Głównym akcjonariuszem kopalni, obok Larischa był Weisman akcjonariusz kopalni Dębieńsko i kopalni w Czechach oraz w Niemczech. Eksploatację rozpoczęto w 1916 roku. Wydobywanie wynosiło około 100 ton na dobę (około 35000 ton rocznie) przy zatrudnieniu około 400 osób, łącznie z administracją. Równoległe do kopalni powstała w jej sąsiedztwie kolonia robotnicza. Kolonia powstawała w latach 1913-1918, jako przykopalniana osada górnicza. Budynki wzniesiono w stylu modernizmu. Z zaplanowanych wówczas 47 domów zbudowano 13.. W skład osiedla wchodziły zabudowania pełniące funkcje: mieszkalne „familoki” dla robotników i „beamtry” dla urzędników, budynki gospodarcze, administracyjne i handlowe. W kolonii Fryderyk „beamtry” powstały w bezpośrednim sąsiedztwie kopalni, natomiast omawianą część osiedla stanowiły „familoki” zajmowane przez robotników. Według niepotwierdzonych informacji pierwszym mieszkańcem familoków był kowal Przybyła. „Beamtry” mieściły mieszkania złożone z dwóch pokoi, kuchni, przedpokoju, ubikacje znajdowały się na półpiętrach. W „familokach” mieszkania były skromniejsze składały się z kuchni komórki i sypialni. Toalety mieściły się w komórkach gospodarczych na zewnątrz budynków mieszkalnych. Były to budynki o konstrukcji szachulcowej, wypełnionej cegłą ceramiczną, nieotynkowane, posiadały wysokie dachy dwuspadowe, kryte dachówką ceramiczną. Los kolonii ściśle związany był z losem kopalni. Od 1919 roku wydobywanie stopniowo ograniczano, aby w marcu 1923 roku kopalnię ostatecznie unieruchomić. Przyczyną unieruchomienia kopalni obok trudnej koniunktury wojennej były złe warunki ekologiczne, między innymi lokalizacja pokładów i występowanie metanu. Opuszczoną kopalnię zalała woda. Pozostały budynki: kotłownia ( 8 kotłów) wraz z budynkiem hali maszyn(cztery agregaty prądowców i rozdzielnia), budynek maszyny wyciągowej wraz z wieżami szybowymi, budynek łaźni, budynek administracyjny, budynek warsztatów oraz pompownia.

cd. na załączniku nr 1

## 13. Opis (sytuacja, materiał i konstrukcja, rzut, bryła, elewacje, wnętrze, wyposażenie, instalacje)

**Sytuacja** — zespół osiedla robotniczego „Fryderyk” w Gorzyczkach zlokalizowany jest na południowy zachód od linii kolejowej Wodzisław Śląski – Jastrzębie Zdrój i na południe od głównej trasy komunikacyjnej łączącej Wodzisław Śląski – z granicą państwa w Chałupkach. Budynki usytuowane są wzdłuż krzyżujących się ze sobą ulic Leśnej i Kopalnianej. Ulica Leśna ma układ wschód zachód, ulica Kopalniana północ – południe. Budynki ustawione są kalenicowo do ulicy. Od strony ulicy przed budynkiem pas trawnika, od tyłu podwórze utwardzone żwirem, na które prowadzi przy każdym budynku wjazd, częściowo utwardzony asfaltem. Na północ od podwórza niezagospodarowane tereny zielone. Budynek nr 7 przy ulicy Leśnej jest budynkiem narożnym na skrzyżowaniu z ulicą Kopalnianą ;

**Materiał, konstrukcja, technika** – budynek murowany z cegły pełnej na zaprawie cementowo-wapiennej.. Elewacje tynkowane tynkiem nakrapianym, detale w formie lizen i poziomych pasów tworzących na elewacji kratownicę - z cegły elewacyjnej w kolorze czerwonym, cokół gładko tynkowany. Tynki wewnętrzne wapienne;

**Sklepienia, stropy** – nad piwnicami - stropy Ackermana, w pozostałych kondygnacjach – stropy drewniane belkowe z podsufitką;

**Wieżba dachowa** – drewniana, o konstrukcji płatwiowo-kleszczowej, poddasze adaptowane na mieszkania;

**Pokrycie dachu** – dach kryty dachówką ceramiczną karpiówką, kładzioną podwójnie w koronkę;

**Podłogi, posadzki** – w piwnicy, w parterze w sieni i w korytarzach – posadzki betonowe, w mieszkaniach – podłogi drewniane;

**Schody wewnętrzne** – w budynku dwie klatki schodowe – schody dwubiegowe, betonowe, ze stopnicami betonowymi, balustrada drewniana, proste szczebliny, poręcze drewniane, w sieni - schody jednobiegowe, betonowe; schody do piwnicy – jednobiegowe, betonowe;

**Schody zewnętrzne** – jednobiegowe, betonowe;

**Drzwi** – wszystkie drzwi prostokątne, drzwi wejściowe w elewacjach bocznych – drewniane, dwuskrzydłowe, o konstrukcji ramowo-płycinowej, częściowo szklone, zawiasy czopowe; drzwi do mieszkań, komórek i toalet – drewniane, jednoskrzydłowe, o konstrukcji ramowo-płycinowej, pełne, zawiasy czopowe, drzwi w mieszkaniach - drewniane, jednoskrzydłowe, o konstrukcji ramowo-płycinowej, zawiasy czopowe, drzwi w piwnicy – drewniane, jednoskrzydłowe, o konstrukcji ramowo-płycinowej, pełne, zawiasy czopowe;

**Okna**- wszystkie okna prostokątne, w mieszkaniach drewniane, skrzynkowe, prostokątne, na klatce schodowej drewniane krosnowe, (obecnie część okien wymieniona na okna z PCV dwudzielne, jednopoziomowe, jednodzielne, jednopoziomowe i jednodzielne, dwupoziomowe) w elewacji frontowej i tylnej - dwudzielne, dwupoziomowe, i trzydzielne, dwupoziomowe; w elewacjach bocznych – okna dwudzielne, dwupoziomowe oraz małe okna jednodzielne, jednopoziomowe.

**Elewacja frontowa południowa** – ośmioosiowa, sześć osi centralnych wysuniętych ryzalitowo, osie okienne w układzie 1+2+1+1+2+1 ujęte w ceglane lizeny, pod oknami parteru poziomy pas ceglany, tworzy wraz z lizenami podział kratowy na elewacji. Okna centralne na czwartej i piątej osi większe trójdzielne, dwupoziomowe. Okna na pierwszej i ostatniej osi małe jednodzielne jednopoziomowe. Tynk elewacji nakrapiany, cokół gładko otynkowany. W dachu duża czteroosiowa facjata i dwie mniejsze lukarny po bokach;

**Elewacja tylna północna** – ośmioosiowa, sześć osi centralnych wysuniętych ryzalitowo, osie okienne w układzie 1+2+1+1+2+1 ujęte w ceglane lizeny, pod oknami parteru poziomy pas ceglany, tworzy wraz z lizenami podział kratowy na elewacji. Okna centralne na czwartej i piątej osi większe trójdzielne, dwupoziomowe. Okna na pierwszej i ostatniej osi małe jednodzielne jednopoziomowe. Tynk elewacji nakrapiany, cokół gładko otynkowany. W dachu duża czteroosiowa facjata i dwie mniejsze lukarny po bokach

cd. na załączniku nr 1



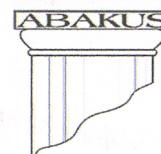
14. Kubatura	15. Powierzchnia użytkowa	16. Przeznaczenie pierwotne	17. Użytkowanie obecne
2880 m <sup>3</sup>	562,9 m <sup>2</sup>	Budynek mieszkalny	Budynek mieszkalny
18. Prace budowlane i konserwatorskie, ich przebieg i dokumentacja	19. Stan zachowania (fundamenty, ściany zewnętrzne, ściany wewnętrzne, sklepienia, stropy, konstrukcje dachowe, pokrycie dachu, wyposażenie i instalacje)		
W budynku przeprowadzano bieżące remonty zachowawcze i kontrole okresowe	<p><u>Fundamenty</u> – stan średni, zawilgocenia</p> <p><u>Ściany zewnętrzne i wewnętrzne</u> – stan średni, spękania, ubytki w tynku, partie ceglane zabrudzone i częściowo zamalowane farbą</p> <p><u>Sklepienia, stropy</u> – stan średni naturalne zużycie</p> <p><u>Konstrukcje dachowe</u> – stan dobry</p> <p><u>Pokrycie dachu</u> – stan dobry</p> <p><u>Wyposażenie</u> – stan średni, naturalne zużycie</p> <p><u>Instalacje</u> – stan średni naturalne zużycie</p>		
	20. Najpilniejsze postulaty konserwatorskie		
	<p>Remont budynku obejmujący:</p> <ul style="list-style-type: none"> <li>• Ewentualne wykonanie izolacji, klejenie spękań ścian, mycie ceramicznych partii elewacji, naprawę fragmentów tynkowanych</li> <li>• konserwację stolarki, podłóg, schodów</li> <li>• wymiana zużytych elementów konstrukcji dachowej</li> <li>• wykonanie obróbek blacharskich i naprawę rynien</li> <li>• wymianę zużytej instalacji</li> </ul>		

21. Akta archiwalne (rodzaj akt, numery i miejsce przechowywania)

- Dokumentacja w posiadaniu Urzędu Gminy Gorzyce ul. Kościelna 15: Książka obiektu budowlanego .
- Projekt techniczny inwentaryzacja budynku mieszkalnego, Gorzyce ul. Leśna 7, autor inż. Teresa Dragon, Alina Wójcik, luty 1999 rok.
- Inwentaryzacja sieci energetycznej, wodociągowej oraz kanalizacyjnej, Gorzyce ul. Leśna 7 autorzy inż. Andrzej Sławicki, Grzegorz Spychalski, wrzesień 1999 rok.

24. Uwagi różne

25. Opracował



tekst:

plany:

zdjęcia:

**ABAKUS**

**Pracownia**

**Projektowo-Urbanistyczno-Konserwatorska**

ul. Ks. bpa B. Bogdaina 25/2

41- 500 Chorzów

tel./fax.: (032) 2413 - 502

miejsca przechowywania negatywów Archiwum ABAKUS Chorzów

Karta po wypełnieniu podlega ochronie na podstawie przepisu prawa autorskiego.

Lipiec 2008

22. Bibliografia

- P. Pawlica, Zarys historii sołectwa [w:] „U nas” nr 6, 1994 r.
- D. Jakubczyk, Skarby historii, kultury i sztuki gmin pogranicza Gorzyce i Dolna Lutnia, Gorzyce 2007.

26. Adnotacje o inspekcjach, informacje o zmianach (daty, imiona i nazwiska wypełniających)

23. Źródła ikonograficzne i fotografia (rodzaj, miejsce przechowywania, sygnatury)

P. Pawlica, Zarys historii sołectwa [w:] „U nas” nr 6, 1994 r.  
Fotografie - Pracownia Projektowo-Urbanistyczno-Konserwatorska  
„ABAKUS” z Chorzowa

27. Załączniki

Wkładka: 6 sztuk



**WKŁADKA DO KARTY EWIDENCYJNEJ ZABYTEKÓW ARCHITEKTURY I BUDOWNICTWA****ZAŁĄCZNIK NR 1**

1. Miejscowość	2. Obiekt	3. Zawartość wkładki
G O R Z Y C Z K I	DOM MIESZKALNY OSIEDLA ROBOTNICZEGO „FRYDERYK” - ul. Leśna 7	c.d. pkt. 12

**Ciąg dalszy punktu 12 – historii obiektu**

Oprócz budynków kopalni pozostały domy kolonii górniczej. Po zaprzestaniu wydobywania robotników kolonii dotknęło bezrobocie. Z nędzą próbowano walczyć przez założenie ochronki, świetlicy, Grupy Związków Powstańców Śląskich, Oddział Młodzieży Powstańczej. Prowadzono też akcję dożywiania bezrobotnych. W nieistniejącym budynku po transformatorze w którym znajdowała się ochronka, funkcjonowała kuchnia dla bezrobotnych. Prowadził ją Kluczka, po nim Stańkusz i następnie Wysłucha. W dwóch kotłach gotowano zupę, bezrobotni otrzymywali też sprasowaną kawę, cykorię i cukier. W czasie II wojny światowej, w 1941 roku, osiedle zostało wysiedlone, a budynki kolonii Niemcy oddali do dyspozycji niemieckim przesiedleńcom z terenów wschodnich, których stąd kierowano do gospodarstw wysiedlonych przymusowo Polaków. W 1942 roku na terenie opuszczonej kopalni założono obóz dla Polaków „Polenlager 169”. Był to jeden z około dwustu specjalnych obozów powstałych na Śląsku i jeden z siedmiu na ziemi rybnicko-raciborskiej. „Polenlagern” były to obozy dla ludności polskiej wysiedlonej przymusowo z miejsc dotychczasowego zamieszkania. W „Polenlager 169” w zabudowaniach nieczynnej kopalni obozowało od 800-1500 osób. Między innymi w budynku dawnej łaźni umieszczano więźniów, a w budynku dawnej administracji kopalni zainstalowano komendę i administrację obozu. Dla uczczenia zmarłych w obozie, na tereni byłej kopalni umieszczono tablicę pamiątkową. Po wojnie kolonia Fryderyk przejęta została przez państwo polskie i przekazana Rybnickiemu Zjednoczeniu Przemysłu Węglowego, które po przekształceniach w Rybnicką Spółkę Węglową przekazało budynki mieszkalne Gminie Gorzyce w 2000 roku.



1. Miejscowość

G O R Z Y C Z K I

2. Obiekt

DOM MIESZKALNY OSIEDLA ROBOTNICZEGO „FRYDERYK” - ul. Leśna 7

3. Zawartość wkładki

c.d. pkt. 13

Ciąg dalszy punktu 13 – opis obiektu

**Elewacja boczna zachodnia** – pięcioosiowa, na osi środkowej ryzalit obejmujący wszystkie osie okienne. Wejście na trzeciej osi. Naroża elewacji i ryzalitu ujęte w ceglane lizeny. Wejście ujęte od góry w ceglane obramienie. Nad wejściem okna klatki schodowej, po bokach małe okienka komórek. W partii dachowej wole oko;

**Elewacja boczna wschodnia** – pięcioosiowa, na osi środkowej ryzalit obejmujący wszystkie osie okienne. Wejście na trzeciej osi. Naroża elewacji i ryzalitu ujęte w ceglane lizeny. Wejście ujęte od góry w ceglane obramienie. Nad wejściem okna klatki schodowej, po bokach małe okienka komórek. W partii dachowej wole oko;  
**Rzut** — na planie w kształcie zbliżonym do prostokąta, z niewielkimi ryzalitami od wschodu i zachodu. Budynek w części środkowej dwutraktowy, po bokach od wschodu i zachodu trzytraktowy z wewnętrznym traktem korytarzowym. Wejście od wschodu i zachodu na przedłużeniu którego główna klatka schodowa. Układ pomieszczeń amfiladowy;

**Bryła** – zwarta, budynek dwukondygnacyjny, z poddaszem, podpiwniczony, kryty dachem czterospadowym, facjaty i lukarny kryte daszkami trzyspadowymi,

**Wnętrza** – w budynku zachowany częściowo pierwotny układ pomieszczeń;

**Wystrój** – z pierwotnego wyposażenia budynku zachowały się:

- stolarka drzwiowa – częściowo
- stolarka okienna - częściowo
- schody
- posadzki częściowo

**Instalacje** - wodociągowa, kanalizacyjna, elektryczna, telefoniczna, ogrzewanie piecowe jedynie w niektórych mieszkaniach centralne ogrzewanie wykonane indywidualnie;



1. Miejscowość

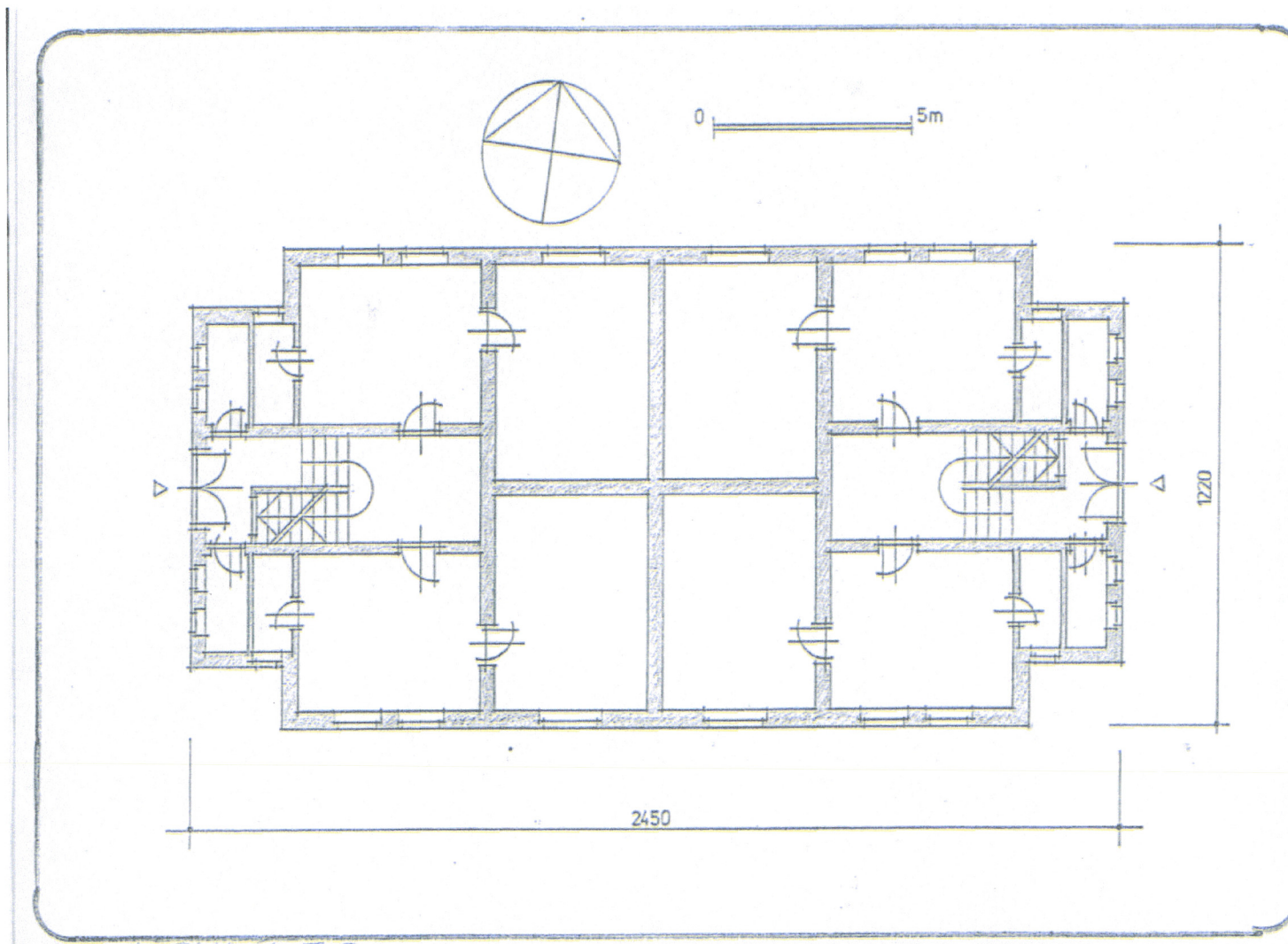
G O R Z Y C Z K I

2. Obiekt

DOM MIESZKALNY OSIEDLA ROBOTNICZEGO „FRYDERYK” - ul. Leśna 7

3. Zawartość wkładki

Rzut przyziemia





1. Miejscowość

G O R Z Y C Z K I

2. Obiekt

DOM MIESZKALNY OSIEDLA ROBOTNICZEGO „FRYDERYK” - ul. Leśna 7

3. Zawartość wkładki

Dokumentacja fotograficzna



1. Elewacja południowa



2. Elewacja wschodnia



1. Miejscowość

G O R Z Y C Z K I

2. Obiekt

DOM MIESZKALNY OSIEDLA ROBOTNICZEGO „FRYDERYK” - ul. Leśna 7

3. Zawartość wkładki

Dokumentacja fotograficzna



3. Elewacja zachodnia



4. Facjata od strony południowej



1. Miejscowość

G O R Z Y C Z K I

2. Obiekt

DOM MIESZKALNY OSIEDLA ROBOTNICZEGO „FRYDERYK” - ul. Leśna 7

3. Zawartość wkładki

Dokumentacja fotograficzna



5. Wejście od strony wschodniej



6. Wejście od strony zachodniej



**WKŁADKA DO KARTY EWIDENCYJNEJ ZABYTKÓW ARCHITEKTURY I BUDOWNICTWA****ZAŁĄCZNIK NR 3***1. Miejscowość***G O R Z Y C Z K I***2. Obiekt***DOM MIESZKALNY OSIEDLA ROBOTNICZEGO „FRYDERYK” - ul. Leśna 7***3. Zawartość wkładki***Dokumentacja fotograficzna****7. Schody główne****8. Schody do piwnicy**



1. Miejscowość

G O R Z Y C Z K I

2. Obiekt

DOM MIESZKALNY OSIEDLA ROBOTNICZEGO „FRYDERYK” - ul. Leśna 7

3. Zawartość wkładki

Dokumentacja fotograficzna



9. Drzwi do mieszkania



10. Drzwi do mieszkania



1. Miejscowość

G O R Z Y C Z K I

2. Obiekt

DOM MIESZKALNY OSIEDLA ROBOTNICZEGO „FRYDERYK” - ul. Leśna 7

3. Zawartość wkładki

Dokumentacja fotograficzna



11. Drzwi do komórki



12. Drzwi do piwnicy



# WKŁADKA DO KARTY EWIDENCYJNEJ ZABYTKÓW ARCHITEKTURY I BUDOWNICTWA

**ZAŁĄCZNIK NR 3**

1. Miejscowość

**G O R Z Y C Z K I**

2. Obiekt

**DOM MIESZKALNY OSIEDLA ROBOTNICZEGO „FRYDERYK” - ul. Leśna 7**

3. Zawartość wkładki

Dokumentacja fotograficzna



**13. Detal okienny**