

**OŚRODEK DOKUMENTACJI  
ZABYTEKÓW w WARSZAWIE**  
KARTA EWIDENCYJNA ZABYTEKÓW  
ARCHITEKTURY I BUDOWNICTWA

A B C D E F G H I J K L L M N O P R S T U V W X Y Z

Nr

2014

1. Obiekt

**DOM MIESZKALNY OSIEDLA ROBOTNICZEGO „FRYDERYK”**

2. Czas powstania

**1913-1918**

3. Miejscowość

**GORZYCKI**

11. 1-zdjęcie, 2-sytuacja, 3-orientacja

2.

4. Adres

**Gorzycki  
ul. Kopalnia 57**

nr księgi wieczystej [REDACTED]  
nr działki: 871/93

5. Przynależność administracyjna

województwo **śląskie**

gmina **Gorzyce**  
powiat **Wodzisław**

6. Poprzednie nazwy miejscowości

**Friedrichschaechte**

7. Przynależność administracyjna  
przed 31 grudnia 1998r

województwo **katowickie**  
gmina **Gorzyce**

8. Właściciel i jego adres

**Gmina Gorzyce  
z siedzibą ul. Kościelna 15  
44-350 Gorzyce**

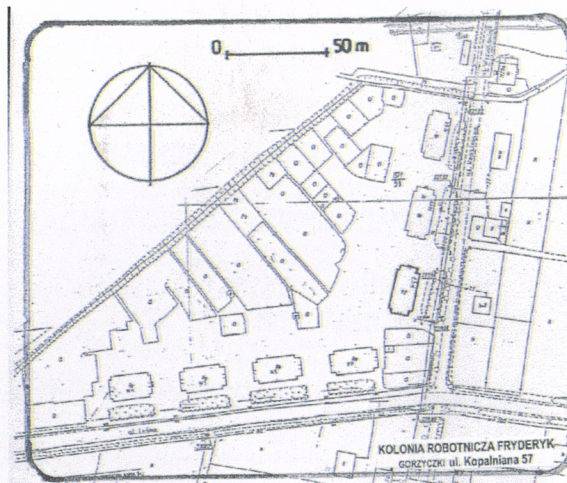
9. Użytkownik i jego adres

j.w.

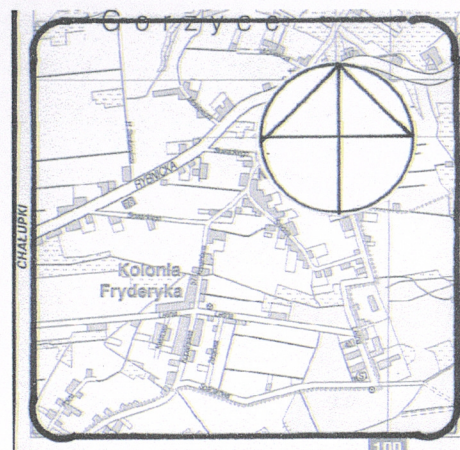
10. Rejestr zabytków

Nr  
data

**A/276108**  
**2 31.12.2004**



3.





Kolonia Fryderyk – sołectwo w powiecie wodzisławskim, w gminie Gorzyce. Sołectwo liczy łącznie 1105 mieszkańców, z czego 808 w Kolonii Fryderyk i 297 w przysiółku Kraskowiec.

W 1913 roku rozpoczęto tu budowę kopalni „Friedrichschachte” i związanej z nią bocznicą kolejową do miejscowości Turza. Budowę kopalni podjęło Zachodnioczeskie Górnicze Towarzystwo Akcyjne (Westboehmischer Bergbau-Aktien-Verein) z siedzibą w Wiedniu. Kopalnię zbudowano na ziemi należącej do hrabiego Larischa, właściciela dóbr rycerskich Gorzyckich (70 ha), natomiast bocznicę kolejową i dojazd, na gruntach zakupionych od okolicznych chłopów. Głównym akcjonariuszem kopalni, obok Larischa był Weisman akcjonariusz kopalni Dębieńsko i kopalni w Czechach oraz w Niemczech. Eksploatację rozpoczęto w 1916 roku. Wydobyte wynosiło około 100 ton na dobę (około 35000 ton rocznie) przy zatrudnieniu około 400 osób, łącznie z administracją. Równoległe do kopalni powstała w jej sąsiedztwie kolonia robotnicza. Kolonia powstawała w latach 1913-1918, jako przykopalniana osada górnicza. Budynki wzniesiono w stylu modernizmu. Z zaplanowanych wówczas 47 domów zbudowano 13.. W skład osiedla wchodziły zabudowania pełniące funkcje: mieszkalne „familoki” dla robotników i „beamtry” dla urzędników, budynki gospodarcze, administracyjne i handlowe. W kolonii Fryderyk „beamtry” powstały w bezpośrednim sąsiedztwie kopalni, natomiast omawianą część osiedla stanowiły „familoki” zajmowane przez robotników. Według niepotwierdzonych informacji pierwszym mieszkańcem familoków był kowal Przybyła. „Beamtry” mieściły mieszkania złożone z dwóch pokoi, kuchni, przedpokoju, ubikacje znajdowały się na półpiętrach. W „familokach” mieszkania były skromniejsze składały się z kuchni komórki i sypialni. Toalety mieściły się w budynkach gospodarczych na zewnątrz budynków mieszkalnych. Były to budynki o konstrukcji szachulcowej, wypełnione cegłą ceramiczną, nieotynkowane, posiadały wysokie dachy dwuspadowe, kryte dachówką ceramiczną. Los kolonii ściśle związany był z kopalnią. Od 1919 roku wydobyte stopniowo ograniczano, aby w marcu 1923 roku kopalnię ostatecznie unieruchomić. Przyczyną unieruchomienia kopalni obok trudnej koniunktury wojennej były złe warunki ekologiczne, między innymi lokalizacja pokładów i występowanie metanu. Opuszczoną kopalnię zalała woda. Pozostały budynki: kotłownia ( 8 kotłów) wraz z budynkiem hali maszyn(cztery agregaty prądotwórcze i rozdzielnia), budynek maszyny wyciągowej wraz z wieżami szybowymi, budynek łaźni, budynek administracyjny, budynek warsztatów oraz pompownia. Oprócz budynków kopalni pozostały domy kolonii górniczej. Po zaprzestaniu wydobywania robotników kolonii dotknęło bezrobocie. Z nędzą próbowano walczyć przez założenie ochronki, świetlicy, Grupy Związków Powstańców Śląskich, Oddział Młodzieży Powstańczej. Prowadzono też akcję dożywiania bezrobotnych. W nieistniejącym budynku po transformatorze w którym znajdowała się ochronka, funkcjonowała kuchnia dla bezrobotnych. Prowadził ją Kluczka, po nim Stańkusz i następnie Wysłucha. W dwóch kotłach gotowano zupę, bezrobotni otrzymywali też sprasowaną kawę, cykorię i cukier.

cd. na załączniku nr 1

**Sytuacja** — zespół osiedla robotniczego „Fryderyk” w Gorzyckach zlokalizowany jest na południowy zachód od linii kolejowej Wodzisław Śląski – Jastrzębie Zdrój i na południe od głównej trasy komunikacyjnej łączącej Wodzisław Śląski – z granicą państwa w Chałupkach. Budynki usytuowane są wzdłuż krzyżujących się ze sobą ulic Leśnej i Kopalnianej. Ulica Leśna ma układ wschód zachód, ulica Kopalniana północ – południe. Budynki ustawione są kalenicowo do ulicy. Od strony ulicy przed budynkiem pas trawnika, od tyłu podwórza utwardzone żwirem, na które prowadzi przy każdym budynku wjazd częściowo utwardzony asfaltem. Na zachód od podwórza niezagospodarowane tereny zielone. Budynek nr 57 przy ulicy Kopalnianej jest budynkiem skrajnie od południa na skrzyżowaniu ulicy Leśnej i Kopalnianej;

**Materiał, konstrukcja, technika** – budynek murowany z cegły pełnej na zaprawie cementowo-wapiennej.. Elewacje tynkowane tynkiem nakrapianym, detale w formie lizen i poziomych pasów tworzących na elewacji kratownicę - z cegły elewacyjnej w kolorze czerwonym, cokół gładko tynkowany. Tynki wewnętrzne wapienne;

**Sklepienia, stropy** – nad piwnicami - stropy Ackermana, w pozostałych kondygnacjach – stropy drewniane belkowe z podsufitką;

**Więźba dachowa** – drewniana, o konstrukcji płatwiowo-kleszczowej, poddasze adaptowane na mieszkania;

**Pokrycie dachu** – dach kryty dachówką ceramiczną karpiówką, kładzoną podwójnie w koronkę;

**Podłogi, posadzki** – w piwnicy, w parterze w sieni i w korytarzach – posadzki betonowe, w piwnicy częściowo także gruntowe, w mieszkaniach – podłogi drewniane;

**Schody wewnętrzne** – w budynku dwie klatki schodowe – schody dwubiegowe, betonowe, ze stopnicami drewnianymi, balustrada drewniana proste szczebliny, poręcze drewniane, w sieni - schody jednobiegowe, betonowe; schody do piwnicy – jednobiegowe, betonowe;

**Schody zewnętrzne** – jednobiegowe, betonowe;

**Drzwi** – wszystkie drzwi prostokątne, drzwi wejściowe w elewacjach bocznych – drewniane, dwuskrzydłowe, o konstrukcji ramowo-płycinowej, częściowo szklone, zawiasy czopowe; drzwi do mieszkań, komórek i toalet – drewniane, jednoskrzydłowe, o konstrukcji ramowo-płycinowej, pełne, zawiasy czopowe, drzwi w mieszkaniach - drewniane, jednoskrzydłowe, o konstrukcji ramowo-płycinowej, pełne, zawiasy czopowe, drzwi w piwnicy – drewniane, jednoskrzydłowe, o konstrukcji ramowo-płycinowej, częściowo szklone;

**Okna**- wszystkie okna prostokątne, drewniane, ościeżnicowe, na klatce schodowej drewniane krosnowe, (obecnie część okien wymieniona na okna z PCV dwudzielne, jednopoziomowe, jednodzielnne jedno i dwu poziomowe), w elewacji frontowej i tylnej - dwudzielne, dwupoziomowe, i trzydzielne, dwupoziomowe,; w elewacjach bocznych – okna dwudzielne, dwupoziomowe oraz małe okna jednodzielnne, jednopoziomowe.

**Elewacja frontowa południowa** – ośmioosiowa, sześć osi centralnych wysuniętych ryzalitowo, osie okienne w układzie 1+2+1+1+2+1 ujęte w ceglane lizeny, pod oknami parteru poziomy pas ceglany, tworzy wraz z lizenami podział kratowy na elewacji. Okna centralne na czwartej i piątej osi większe trójdzielne, dwupoziomowe. Okna na pierwszej i ostatniej osi małe jednodzielnne jednopoziomowe. Tynk elewacji nakrapiany, cokół gładko otynkowany. W dachu duża czteroosiowa facjata i dwie mniejsze lukarny po bokach;

**Elewacja tylna północna** – ośmioosiowa, sześć osi centralnych wysuniętych ryzalitowo, osie okienne w układzie 1+2+1+1+2+1 ujęte w ceglane lizeny, pod oknami parteru poziomy pas ceglany, tworzy wraz z lizenami podział kratowy na elewacji. Okna centralne na czwartej i piątej osi większe trójdzielne, dwupoziomowe. Okna na pierwszej i ostatniej osi małe jednodzielnne jednopoziomowe. Tynk elewacji nakrapiany, cokół gładko otynkowany. W dachu duża czteroosiowa facjata i dwie mniejsze lukarny po bokach

**Elewacja boczna zachodnia** – pięcioosiowa, na osi środkowej ryzalit obejmujący wszystkie osie okienne. Wejście na trzeciej osi. Naroża elewacji i ryzalitu ujęte w ceglane lizeny. Wejście ujęte od góry w ceglane obramienie. Nad wejściem okna klatki schodowej, po bokach małe okienka komórek. W partii dachowej wole oko;

**Elewacja boczna wschodnia** – pięcioosiowa, na osi środkowej ryzalit obejmujący wszystkie osie okienne. Wejście na trzeciej osi. Naroża elewacji i ryzalitu ujęte w ceglane lizeny. Wejście ujęte od góry w ceglane obramienie. Nad wejściem okna klatki schodowej, po bokach małe okienka komórek. W partii dachowej wole oko;

cd. na załączniku nr 1



14. Kubatura	15. Powierzchnia użytkowa	16. Przeznaczenie pierwotne	17. Użytkowanie obecne
3090 m <sup>3</sup>	604 m <sup>2</sup>	Budynek mieszkalny	Budynek mieszkalny
18. Prace budowlane i konserwatorskie, ich przebieg i dokumentacja  W budynku przeprowadzano bieżące remonty zachowawcze i kontrole okresowe		19. Stan zachowania (fundamenty, ściany zewnętrzne, ściany wewnętrzne, sklepienia, stropy, konstrukcje dachowe, pokrycie dachu, wyposażenie i instalacje)  Fundamenty – stan średni, zawilgocenia Ściany zewnętrzne i wewnętrzne – stan średni, zawilgocenia, spękania, ubytki w tynku, partie ceglane zabrudzone i częściowo zamalowane farbą Sklepienia, stropy – stan średni, naturalne zużycie Konstrukcje dachowe – stan zły na skutek przecieków w dachu Pokrycie dachu – stan zły, naturalne zużycie, występują przecieki w dachu Wyposażenie – stan średni, naturalne zużycie Instalacje – stan średni naturalne zużycie	
		20. Najpilniejsze postulaty konserwatorskie  Remont budynku obejmujący: <ol style="list-style-type: none"> <li>1. Ewentualne wykonanie izolacji, klejenie spękań ścian, mycie ceramicznych partii elewacji, naprawę fragmentów tynkowanych</li> <li>2. konserwację stolarki, podłóg, schodów</li> <li>3. naprawa pokrycia dachowego, wymiana zużytych elementów</li> <li>4. wykonanie obróbek blacharskich i naprawę rynien</li> <li>5. wymianę zużytej instalacji</li> </ol>	

21. Akta archiwalne (rodzaj akt, numery i miejsce przechowywania)

- Dokumentacja w posiadaniu Urzędu Gminy Gorzyce ul. Kościelna 15: Książka obiektu budowlanego .
- Projekt techniczny inwentaryzacja budynku mieszkalnego, Gorzyce ul. Kopalniana 57, autor inż. Teresa Dragon, Alina Wójcik, luty 1999 rok.
- Inwentaryzacja sieci energetycznej, wodociągowej oraz kanalizacyjnej, Gorzyce ul. Kopalniana 57 autorzy inż. Andrzej Sławicki, Grzegorz Spychalski, wrzesień 1999 rok.

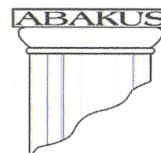
24. Uwagi różne

25. Opracował

tekst:

plany:

zdjęcia:



**ABAKUS**  
**Pracownia**  
**Projektowo-Urbanistyczno-Konserwatorska**

ul. Ks. bpa B. Bogdaina 25/2  
41- 500 Chorzów  
tel./fax.: (032) 2413 - 502

miejsca przechowywania negatywów Archiwum ABAKUS Chorzów  
Karta po wypełnieniu podlega ochronie na podstawie przepisu prawa autorskiego.

Lipiec 2008

22. Bibliografia

- P. Pawlica, Zarys historii sołectwa [w:] „U nas” nr 6, 1994 r.
- D. Jakubczyk, Skarby historii, kultury i sztuki gmin pogranicza Gorzyce i Dolna Lutnia, Gorzyce 2007.

26. Adnotacje o inspekcjach, informacje o zmianach (daty, imiona i nazwiska wypełniających)

23. Źródła ikonograficzne i fotografia (rodzaj, miejsce przechowywania, sygnatury)

P. Pawlica, Zarys historii sołectwa [w:] „U nas” nr 6, 1994 r.  
Fotografie - Pracownia Projektowo-Urbanistyczno-Konserwatorska  
„ABAKUS” z Chorzowa

27. Załączniki

Wkładka: 6 sztuk



**WKŁADKA DO KARTY EWIDENCYJNEJ ZABYTKÓW ARCHITEKTURY I BUDOWNICTWA**
**ZAŁĄCZNIK NR 1**

1. Miejscowość	2. Obiekt	3. Zawartość wkładki
G O R Z Y C Z K I	DOM MIESZKALNY OSIEDLA ROBOTNICZEGO „FRYDERYK” - ul. Kopalniana 57	c.d. pkt. 12

**Ciąg dalszy punktu 12 – historii obiektu**

W czasie II wojny światowej, w 1941 roku, osiedle zostało wysiedlone a budynki kolonii Niemcy oddali do dyspozycji niemieckim przesiedleńcom z terenów wschodnich, których stąd kierowano do gospodarstw wysiedlonych przymusowo Polaków. W 1942 roku na terenie opuszczonej kopalni założono obóz dla Polaków „Polenlager 169”. Był to jeden z około dwustu specjalnych obozów powstałych na Śląsku i jeden z siedmiu na ziemi rybnicko-raciborskiej. „Polenlagern” były to obozy dla ludności polskiej wysiedlonej przymusowo z miejsc dotychczasowego zamieszkania. W „Polenlager 169” w zabudowaniach nieczynnej kopalni obozowało od 800-1500 osób. Między innymi w budynku dawnej łaźni umieszczano więźniów, a w budynku dawnej administracji kopalni zainstalowano komendę i administrację obozu. Dla uczczenia zmarłych w obozie, na tereni byłej kopalni umieszczono tablicę pamiątkową. Po wojnie kolonia Fryderyk przejęta została przez państwo polskie i przekazana Rybnickiemu Zjednoczeniu Przemysłu Węglowego, które po przekształceniach w Rybnicką Spółkę Węglową przekazało budynki mieszkalne Gminie Gorzyce w 2000 roku.



**WKŁADKA DO KARTY EWIDENCYJNEJ ZABYTKÓW ARCHITEKTURY I BUDOWNICTWA**
**ZAŁĄCZNIK NR 1**

1. Miejscowość	2. Obiekt	3. Zawartość wkładki
G O R Z Y C Z K I	DOM MIESZKALNY OSIEDLA ROBOTNICZEGO „FRYDERYK” - ul. Kopalniana 57	c.d. pkt. 13

**Ciąg dalszy punktu 13 – opis obiektu**

**Rzut** - na planie w kształcie zbliżonym do prostokąta, z niewielkimi ryzalitami od południa i północy. Budynek w części środkowej dwutraktowy, po bokach od południa i północy trzytraktowy z wewnętrznym traktem korytarzowym. Wejście od południa i północy, na przedłużeniu którego główna klatka schodowa. Układ pomieszczeń amfiladowy;

**Bryła** – zwarta, budynek dwukondygnacyjny, z poddaszem, podpiwniczony, kryty dachem czterospadowym, facjaty i lukarny kryte daszkami trzyspadowymi,

**Wnętrza** – w budynku zachowany częściowo pierwotny układ pomieszczeń;

**Wystrój** – z pierwotnego wyposażenia budynku zachowały się:

- stolarka drzwiowa – częściowo
- stolarka okienna - częściowo
- schody
- posadzki częściowo

**Instalacje** - wodociągowa, kanalizacyjna, elektryczna, telefoniczna, ogrzewanie piecowe jedynie w niektórych mieszkaniach centralne ogrzewanie wykonane indywidualnie;



# WKŁADKA DO KARTY EWIDENCYJNEJ ZABYTKÓW ARCHITEKTURY I BUDOWNICTWA

ZAŁĄCZNIK NR 2

1. Miejscowość

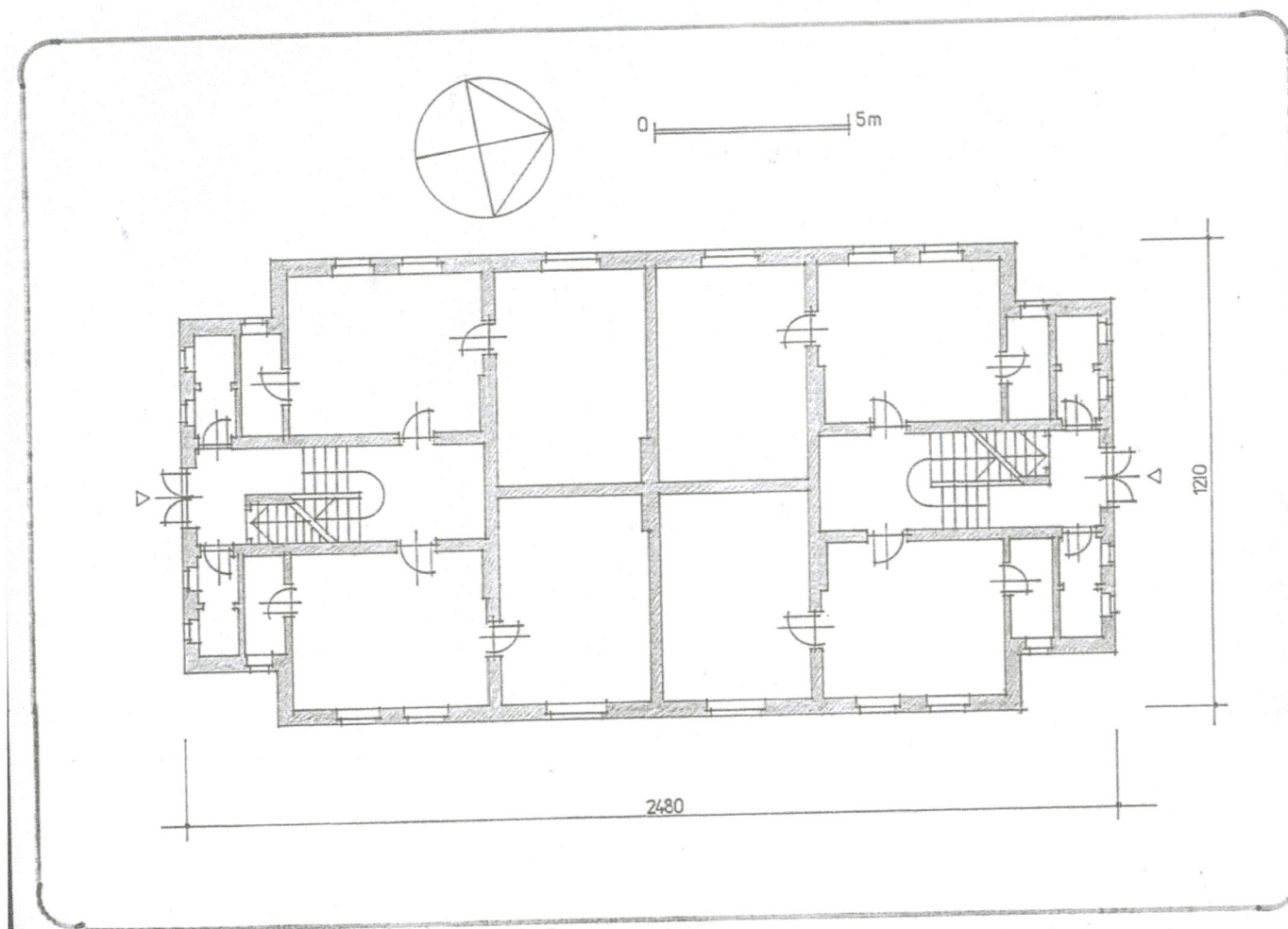
G O R Z Y C Z K I

2. Obiekt

DOM MIESZKALNY OSIEDLA ROBOTNICZEGO „FRYDERYK” - ul. Kopalniana 57

3. Zawartość wkładki

Rzut przyziemia





1. Miejscowość

G O R Z Y C Z K I

2. Obiekt

DOM MIESZKALNY OSIEDLA ROBOTNICZEGO „FRYDERYK” - ul. Kopalniana 57

3. Zawartość wkładki

Dokumentacja fotograficzna



1. Elewacja południowa



2. Elewacja wschodnia



# WKŁADKA DO KARTY EWIDENCYJNEJ ZABYTKÓW ARCHITEKTURY I BUDOWNICTWA

ZAŁĄCZNIK NR 3

1. Miejscowość

G O R Z Y C Z K I

2. Obiekt

DOM MIESZKALNY OSIEDLA ROBOTNICZEGO „FRYDERYK” - ul. Kopalniana 57

3. Zawartość wkładki

Dokumentacja fotograficzna



3. Elewacja zachodnia



4. Elewacja północna



1. Miejscowość

G O R Z Y C Z K I

2. Obiekt

DOM MIESZKALNY OSIEDLA ROBOTNICZEGO „FRYDERYK” - ul. Kopalniana 57

3. Zawartość wkładki

Dokumentacja fotograficzna



5. Facjata od strony wschodniej



6. Okna od strony wschodniej



1. Miejscowość

G O R Z Y C Z K I

2. Obiekt

DOM MIESZKALNY OSIEDLA ROBOTNICZEGO „FRYDERYK” - ul. Kopalniana 57

3. Zawartość wkładki

Dokumentacja fotograficzna



7. Wejście od strony północnej



8. Wejście od strony południowej



1. Miejscowość

G O R Z Y C Z K I

2. Obiekt

DOM MIESZKALNY OSIEDLA ROBOTNICZEGO „FRYDERYK” - ul. Kopalniana 57

3. Zawartość wkładki

Dokumentacja fotograficzna



9. Schody główne



10. Schody główne



1. Miejscowość

G O R Z Y C Z K I

2. Obiekt

DOM MIESZKALNY OSIEDLA ROBOTNICZEGO „FRYDERYK” - ul. Kopalniana 57

3. Zawartość wkładki

Dokumentacja fotograficzna



11. Drzwi do mieszkania



12. Drzwi do mieszkania



1. Miejscowość

G O R Z Y C Z K I

2. Obiekt

DOM MIESZKALNY OSIEDLA ROBOTNICZEGO „FRYDERYK” - ul. Kopalniana 57

3. Zawartość wkładki

Dokumentacja fotograficzna



13. Drzwi do piwnicy



14. Drzwi do piwnicy - sztyld



1. Miejscowość

G O R Z Y C Z K I

2. Obiekt

DOM MIESZKALNY OSIEDLA ROBOTNICZEGO „FRYDERYK” - ul. Kopalniana 57

3. Zawartość wkładki

Dokumentacja fotograficzna



15. Schody do piwnicy

16. Płec pokojowy