

KARTA EWIDENCYJNA ZABYTKÓW ARCHITEKTURY I BUDOWNICTWA

Nr

753

1. Obiekt

AKADEMICKI ZESPÓŁ SZKÓŁ OGÓLNOKSZTAŁCĄCYCH W CHORZOWIE
I Liceum Ogólnokształcące im. Juliusza Słowackiego; Gimnazjum Dwujęzyczne

2. Czas powstania

~~1900~~ r.

1931-1932 r.

3. Miejscowość

CHORZÓW

11. 1-zdjęcie, 2-orientacja, 3-sytuacja

2.

1. Zachodni narożnik budynku – Ul. Dąbrowskiego / Zjednoczenia.



4. Adres

Chorzów
ul. Dąbrowskiego 36 (Sedanstrasse)

Nr ewidencyjny działki: 3249/262
obręb 0004 mapa nr 4

5. Przynależność administracyjna

województwo **śląskie**gmina **Chorzów**powiat **Chorzów**

6. Poprzednie nazwy miejscowości

Königshütte; Królewska Huta7. Przynależność administracyjna
przed 31 grudnia 1998rwojewództwo **katowickie**gmina **Chorzów**

8. Właściciel i jego adres

MIASTO CHORZÓW**41-500 Chorzów****ul. Rynek 1**

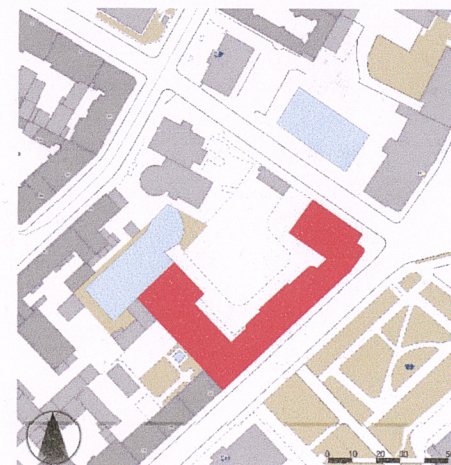
9. Użytkownik i jego adres

Akademicki Zespół Szkół
Ogólnokształcących w Chorzowie
Chorzów 41-500; Dąbrowskiego 36

10. Rejestr zabytków

Nr
data

A/318/10 z 20.10.2010



12. Autorzy, historia obiektu, określenie stylu

Początkiem centrum dzisiejszego miasta Chorzów, była Huta Królewska. Pierwotnie była ona zespołem kolonii, z których w 1868 r. utworzono miasto. Założenie Huty Królewskiej spowodowane było rozpoczęciem działalności kopalni „Król” w latach 1790-1791 i huty „Królewskiej” w latach 1797-1802. Początkowo miejscowość rozwijała się wokół samej huty na terenach do niej należących. Zabudowa lokowana była głównie wzdłuż dróg - do Bytomia i przez Świętochłowice do Gliwic z oraz w kierunku Katowic. Rozwój osady w kierunku Bytomia początkowo był istotniejszy, w Bytomiu mieściły się bowiem władze administracyjne powiatowe, którym Królewska Huta podlegała. Po utworzeniu w 1868 r. miasta Huta Królewska i lokalizacji ratusza przy nowo wytyczonym rynku, miasto rozwijało się poza pierwotne centrum Królewskiej Huty. Chorzów teraz rozwijał się wzdłuż osi północ - południe, utworzonej przez główną ulicę Wolności i ulice równoległe do niej oraz do linii kolejowej. Centrum tego układu stanowił rynek z ratuszem i odchodząca od niego ulica Wolności. Oś północ – południe wyznaczały tory kolejowe , następnie ulice: Władysława Truchana, Wolności, Powstańców, Henryka Dąbrowskiego. Przy ul. Dąbrowskiego stanął budynek szkoły. Projekt opatrzony datą 23 maja 1931 roku zrealizowany został w latach 1931-1932. Szkołę otwarto we wrześniu następnego roku. Okres międzywojenny to czas rozwoju architektury. Wiąże się z tym również historia budynku szkoły. Zarówno Polacy jak i Niemcy próbowali zaznaczyć swoją obecność i wielkość swojej myśli na tym podzielonym pomiędzy dwa narody terenie. Jednym z pól walki była sztuka a w szczególności jej najbardziej wizualny zewnętrznie aspekt – architektura. Polska strona wyrażała swą dominację w nowoczesnym stylu – modernizmu, wywodzącym się z niemieckiej szkoły Bauhausu, w którym to właśnie stylu szkoła została zbudowana, otrzymała patronat. Josepha von Eichendorffa . W 1934 roku szkole zostaje nadana nowa nazwa : Państwowe Gimnazjum im. Odrowążów w Chorzowie. W roku 1959 po raz kolejny szkole nadaje się nowego patrona - Juliusza Słowackiego a w 2007 roku szkoła otrzymuje nowy status jako Akademicki Zespół szkół Ogólnokształcących.

13. Opis (sytuacja, materiał i konstrukcja, rzut, bryła, elewacje, wnętrza, wyposażenie, instalacje)

Sytuacja – budynek szkoły usytuowany jest na południe od rynku, przy ulicy Dąbrowskiego 36 będącej jedną z ulic wyznaczających historyczną oś rozwoju miasta w kierunkach północ – południe. Rzut budynku kształtem przypomina literę C i odchylony jest od osi północ południe o ok 45 stopni. Budynkowi można przyporządkować 3 części. Główny korpus 4-ro kondygnacyjny o ponad osiemdziesięciometrowej długości elewacji, z elewacją frontową zwróconą na południowy wschód, na ulicę Dąbrowskiego. Skrzydło północne 5-cio kondygnacyjne o długości elewacji 30 metrów zwróconej w kierunku północno-wschodnim, na ulicę Zjednoczenia. Skrzydło południowe – sala gimnastyczna długości ok. 40 metrów z elewacją frontową zwróconą w kierunku północno-wschodnim – na dziedziniec. Od północnego zachodu do krótszej elewacji sali gimnastycznej przylega niewielkie boisko o nawierzchni asfaltowej o wymiarach 35 na 18 metrów otoczone ceglany murem. Dziedziniec zazieleniony z młodym drzewostanem i brukowanymi alejami. Od północnego-wschodu i zachodu otoczony murem ceglany z kutymi metalowymi przesłami, graniczy od tej strony z neoklasycystyczną willą mieszczącą obecnie klinikę.

Struktura budynku – budynek wpisany został w narożną działkę o ostrym narożniku, gdzie nachodzą na siebie dwie z trzech głównych brył budynku. Pierwszą i największą bryłą budynku stanowiącą jego zasadniczą masę jest 80-cio metrowa horyzontalna bryła od ulicy Dąbrowskiego. Z tą bryłą styka się o połowę krótsza i o kondygnację wyższą bryła od ulicy Zjednoczenia. Trzecią bryłę, umieszczoną za pierwszą, stanowi masowy sali gimnastycznej z dobudowanymi do niej mniejszymi bryłami zapleczy wychodzących na dziedziniec. Narożnik budynku z wejściem głównym podkreśla niewielka dwukondygnacyjna bryła nad parterem wystająca z najwyższej części, dodatkowo parter pod tą bryłą jest podcięty . Mniejsza bryła podparta jest na dwóch filarach. Mieści w dolnej partii wejście główne , do którego prowadzi rząd schodów i portiernię, której ściany wygięte w łuk. Horyzontalna bryła posiada w tylnej elewacji ryzalit z wyoblonymi narożnikami zaakcentowany w środku dodatkowym płytszym ryzalitem. Takie kształtowanie budynku wiązało się bezpośrednio z funkcją nadawaną wnętrzu. Pierwszy ryzalit poszerza przestrzeń korytarza biegnącego wzdłuż z tyłu budynku, tworząc wspólną przestrzeń przeznaczoną do siedzenia , a we wzmocnieniu pierwszego ryzalitu drugim mieszczą się zaplecza i toalety.

Materiał, konstrukcja, technika – budynek murowany z pustaków ceramicznych, elewacja frontowa, elewacja tylna, oraz elewacje boczne tynkowane w tynku szlachetnym, cokoł budynku z klinkieru, detale architektoniczne ograniczone do opasek okiennych wykonanych w tym samym tynku co elewacje, w innej technice. Tynkowane ściany są płaskie z chropowatą fakturą, natomiast opaski okienne i gzymsy ryflowane. Elewacja boczna docieplona i wtórnie tynkowana, pomalowana na jasno-beżowy kolor o odcieniu piaskowym, elewacja tylna wyremontowana z opaskami okiennymi pomalowanymi na jasno-żółty kolor.

Sklepienia, stropy – w konstrukcji żelbetowej i ceramicznej.

Dach – płaski nad każdą częścią budynku. Dach nad skrzydłem głównym posiada lekki spadek w kierunku dziedzińca, podobnie dach nad salą gimnastyczną , dach nad najwyższym skrzydłem – narożnym posiada dwa lekkie spady - w kierunku dziedzińca i drogi.

Pokrycie dachu – budynek główny - kryty papą, sala gimnastyczna kryta papą.

Podłogi, posadzki – w klatkach schodowych i pół podestach lastrykowe, na korytarzach oryginalne płytki kamienne, w hallu głównym na parterze nowe płytki ceramiczne, w salach lekcyjnych i innych pomieszczeniach oraz sali gimnastycznej parkiety. W toaletach nowe płytki ceramiczne.

Schody wewnętrzne – wszystkie klatki schodowe w konstrukcji żelbetowej wykończone lastrykiem, dwubiegowe z wąską duszą, balustrady murowane wykończone lastrykiem, podobnie jak lamperie na ścianach. Pochwyty metalowy minimalistyczny będący zwieńczeniem betonowej balustrady.

Wykończenie wnętrz – zarówno balustrada schodów, lamperie klatek schodowych, jak i lamperie korytarzy wykonane w ten sam sposób w lastrykowym tynku. W szlachetnym tynku wykonano ryflowane pasy (ryflowanie pionowe) poziome ciągnące się przez całe korytarze. W obrębie klatek schodowych , gdzie ze względu na ich funkcję lamperia i balustrady biegną w skosie zastosowano sprytny wybieg tworząc ryflowany cokolik i podobne wykończenie lamperii oraz betonowej części balustrady, natomiast ryflowane pasy biegną poziomo przerywane ukośnie przy cokole i wykończeniu lamperii. Hall główny na parterze wykończony oryginalnymi płytkami ceramicznymi w poziomym układzie i ciemno-pomarańczowym kolorze, w tym samym kolorze pomalowane są odrestaurowane drzwi wejściowe do budynku od wewnątrz.

Zachowane elementy wyposażenia – na parterze w gabinecie dyrektora zachowało się wyposażenie – meble z lat 30-tych XX w. W niektórych pracowniach : historycznej , biologicznej, geograficznej, fizycznej oraz chemicznej zachowało się wiele mebli oraz starych pomocy naukowych. W sali fizycznej zachował się oryginalny drewniany amfiteatralny układ ławek . Aula posiada obecnie nowe wyposażenie, podobnie toalety, w których oryginalne wyposażenie i kafle zamieniono na nowe w końcu lat 90-tych XX w.

Drzwi – wszystkie drzwi prostokątne, drzwi wejściowe - w budynku głównym – od frontu – podwójne, drewniane dwuskrzydłowe, szklone, z metalowymi poziomymi elementami balustrady w części dolnej stanowiącymi pochwyty; w elewacji tylnej – podobne drzwi, częściowo szklone; podobne drzwi do sali gimnastycznej od strony dziedzińca ; pozostałe drzwi jedno lub dwuskrzydłowe drewniane z niewielkim pionowym doświetleniem i podobnymi elementami metalowego okucia (w formie szczątkowej)jak na drzwiach frontowych .

drzwi we wnętrzu – w obrębie głównej klatki schodowej (przy wejściu głównym) zachowały się oryginalne wachlarzowe dwuskrzydłowe drzwi na korytarze i w parterze do części administracyjnej, wszystkie te drzwi drewniane w konstrukcji ramowo - listwowej przesłane z elementami pochwyty w formie balustrady podobne do drzwi wejściowych .

Okna – pierwotne - drewniane, skrzynkowe, obecnie wymienione na zespolone z PCV. W elewacjach frontowych od ulicy Zjednoczenia w wyższej części budynku, i od ulicy Dąbrowskiego w części niższej horyzontalnej oraz od tyłu w części wyższej okna w formie poziomego prostokąta zbliżone wymiarami do kwadratu sześcioczęściowe podzielone na sześć równych części w formie pionowych prostokątów. W portierni – ulokowanej w narożniku budynku w podcieniu okno w łukowej ścianie w formie leżącego prostokąta pięcioczęściowe, podzielone na pięć stojących wąskich prostokątów. W tylnej elewacji niższej części budynku okna posiadają te same wymiary w poziomie, jednak są krótsze w pionie, ponieważ parapety są na wyższych poziomach, przez co okna są bardziej horyzontalne, dalej sześcioczęściowe jednak poszczególne kwatery w proporcjach bardziej zbliżone są do kwadratu. W tylnej elewacji niższej części w środkowej części ryzalitu podkreślonej drugim mniejszym ryzalitem wystającym z pierwszego znajdują się okna kwadratowe czteroczęściowe podzielone na 4 równe części. Okna doświetlające klatkę schodową to betonowo-szklane rastry małych prostokątnych (pionowych) okien biegnących przez całą wysokość elewacji. W głównej klatce schodowej ten pas okien znajduje się w tylnej elewacji i oddziela tę część budynku od niższej części , w drugiej klatce schodowej mieszczącej się w niższej części budynku pas okien znajduje się we frontowej elewacji i dzieli ją na dwie nierówne części. W sali gimnastycznej znajduje się dziesięć dużych prostokątnych wysokich okien, podzielonych na dziesięć kwater o proporcjach poziomych prostokątów. Nad salą gimnastyczną w części niższej budynku znajduje się rząd małych prostokątnych jednoczęściowych okien. Pozostałe, to małe kwadratowe okna doświetlające zaplecza sali gimnastycznej od dziedzińca, dwa sześcioczęściowe prostokątne poziome i jedno dwudzielne wąskie prostokątne pionowe pomiędzy dwoma poprzednimi.

Elewacja frontowa od ulicy Dąbrowskiego – część narożna – wyższa czterokondygnacyjna. Z prawej części od narożnika podcięcie w parterze z wejściem głównym i zaokrągloną ścianą portierni , nad tym nawis bryły w formie ryzalitu o wysokości dwóch kondygnacji, dwa filary podpierają nawis. Nad nim brak otworów okiennych . Lewa część bryły trójosiowa z dużymi sześcioczęściowymi oknami w ryflowanych opaskach z tego samego tynku co elewacja. Pasy tynku pomiędzy oknami są wąskie natomiast pasy tynku między-kondygnacyjne szersze, przez co na elewacji powstają cztery pasy okien. Ta horyzontalna zasada dotyczy wszystkich elewacji. Na lewo od wyższej części ciągnie się niższa trzykondygnacyjna zasadnicza część budynku. Ta część elewacji podzielona jest na dwie części poprzez pionowy pas okien klatki schodowej, na lewo od niego znajduje się sześć osi okien, na prawo szesnastie . Na lewej części tworzą się trzy zwarte poziome pasy okienne. Na prawej szersze przerwy po trzeciej od lewej osi i ostatniej wprowadzają w poziome pasy zakłócenie. Raster okien klatki schodowej tworzy ryflowany panel tynku podzielony na 27 prostokątnych (pionowych) pół okiennych, dziewięć w pionie i trzy w poziomie. Cokoł klinkierowy zawiera okna, odpowiadające tym powyżej, doświetlające sutereny. Okna częściowo schodzą pod powierzchnię chodnika. Wszystkie bryły budynku zwieńczone są ryflowanymi, prostymi prostokątnymi w profilu gzymsami. Taki gzyms podkreśla również od spodu podcięcie w parterze.

14. Kubatura	15. Powierzchnia całkowita	16. Przeznaczenie pierwotne	17. Użytkowanie obecne
28.800 m ³	6750 m ²	budynek oświaty	budynek oświaty
18. Prace budowlane i konserwatorskie, ich przebieg i dokumentacja (po 1945r.) W budynku przeprowadzano bieżące remonty zachowawcze i modernizacyjne: Wymieniono stolarkę okienną drewnianą na okna z PCV Otynkowano i docieplono elewacją tylną w wyższej części budynku. Tylną elewację odnowiono i częściowo przemalowano Wymieniono w hallu i w toaletach posadzki ceramiczne.		19. Stan zachowania (fundamenty, ściany zewnętrzne, ściany wewnętrzne, sklepienia, stropy, konstrukcje dachowe, pokrycie dachu, wyposażenie i instalacje) <ul style="list-style-type: none"> • Fundamenty – stan dobry; • Ściany zewnętrzne i wewnętrzne – stan dobry, elewacja frontowa wymaga konserwacji, drobne ubytki w tynku, ubytki przemalowany farbą cokol wymaga oczyszczenia, ściana tylna wyższej części budynku docieplona i pomalowana ;tylna elewacja odnowiona i częściowo pomalowana – niezgodnie z oryginalnym stanem budynku. • Sklepienia, stropy – w budynku stan dobry, stropy nad ostatnim piętrem w złym stanie spowodowane częstymi przeciekami dachu; • Konstrukcje dachowe – stan średni; • Pokrycie dachu – stan średni; • Wyposażenie – stan dobry – stolarka drzwiowa, oraz elementy lastrykowe wewnątrz i oryginalne posadzki do konserwacji , • Instalacje – stan dobry – naturalne zużycie 	
		20. Istniejące zagrożenia, najpilniejsze postulaty konserwatorskie Remont należy przeprowadzić w dwóch etapach: I etap sam budynek, drugi jego wnętrze i wyposażenie. Prace dotyczące budynku należy przeprowadzić w trzech etapach. 1 etap - generalny remont dachów z wymianą całego pokrycia dachowego i nowymi obróbkami blacharskimi. Konserwacja i uzupełnienie tynków z zachowaniem ich pierwotnej struktury i faktur, oraz scalenie kolorystyczne (w tylnej części budynku przemalowania niezgodne z oryginalnym wyglądem budynku). Konserwacja i wyczyszczenie partii cokołowej i wszystkich części klinkierowych oraz dobranie odpowiednich fug. Konserwacja oryginalnych drzwi . We wnętrzach natomiast należy odrestaurować oryginalne posadzki lamperie oraz drzwi. Należy zinwentaryzować i skatalogować oryginalne wyposażenie oraz przeprowadzić konserwację zarówno ruchomych jak i nieruchomych elementów wyposażenia.	

<p>21. Akta archiwalne (rodzaj akt, numery i miejsce przechowywania)</p> <ul style="list-style-type: none"> • Karta adresowa • Akta budowlane w Archiwum Miejskim w Chorzowie – zachowany projekt z 1931 roku. 	<p>24. Uwagi różne</p> <hr/> <p>25. Opracował</p> <p style="text-align: right;">mgr inż. arch. Łukasz Niewiara</p> <p>tekst:</p> <p>plany:</p> <p style="text-align: center;">Karta po wypełnieniu podlega ochronie na podstawie przepisu prawa autorskiego. PAŹDZIERNIK 2009</p>
<p>22. Bibliografia</p> <ul style="list-style-type: none"> • Opracowania ogólne: • A. Stasiak „Miasto Królewska Huta. Zarys rozwoju społeczno-gospodarczego i przestrzennego w latach 1869-1914” Warszawa 1962 • dr inż. arch. Henryk Mercik - artykuł „ CZAS – FORMA – FUNKCJA – DETAL – GENIUS LOCI Architektura I L.O. im. J. Słowackiego w Chorzowie 	<p>26. Adnotacje o inspekcjach, informacje o zmianach (daty, imiona i nazwiska wypełniających)</p>
<p>23. Źródła ikonograficzne i fotografia (rodzaj, miejsce przechowywania, sygnatury)</p>	<p>27. Załączniki</p> <p>Wkładka: 11 sztuk</p>

1. Miejscowość	CHORZÓW	5. Obiekt	6. Zawartość wkładki
2. Gmina	Chorzów	BUDYNEK AKADEMICKIEGO ZESPOŁU SZKÓŁ OGÓLNOKSZTAŁCĄCYCH W CHORZOWIE I Liceum Ogólnokształcące im. Juliusza Słowackiego; Gimnazjum Dwujęzyczne	cd. pkt. 13
3. Powiat	Chorzów		
4. Województwo	śląskie		

Elewacja frontowa od ulicy Zjednoczenia – trzynastoosiowa, z czego pierwsza od naroża oś zawiera dwa okna – w wysuniętej od frontu (od ulicy Dąbrowskiego) bryle, trzy kolejne osie posiadają po trzy okna ze względu na podcięty parter, kolejne dziewięć osi tworzy 4 horyzontalne niezakłócone pasy. Cokół klinkierowy z dziewięcioma oknami doświetlającymi sutereny w ostatnich dziewięciu osiach. Od narożnika klinkierowe filary podpierające bryłę nad wejściem oraz metalowa prosta horyzontalna w układzie zakończona półkołem metalowa balustrada schodów.

Elewacja boczna czterokondygnacyjnej części budynku – wzdłuż tej elewacji przebiega zjazd na dziedziniec budynku, który znajduje się na poziomie suterenu, co powoduje że klinkierowy cokół budynku staje się dla tych elewacji częścią parterową. Elewacja ta jest jednoosiowa i posiada cztery okna – na każdej z kondygnacji ulokowane w centralnej części elewacji. Na parterze, pierwszym i drugim piętrze i suterenie. Cokół na tej elewacji jest obniżony.

Elewacja tylna wyższej części (od strony dziedzińca) – dzieli się na dwie części rozdzielone panelem okien klatki schodowej z ryflowanymi podziałami na poszczególne okna łącznie czterdzieści cztery – jedenaście w pionie i cztery w poziomie. Pas tych okien znajduje się bezpośrednio przy tylnej elewacji niższej części budynku. Pierwsza część tej elewacji pięcioosiowa, w pierwszej osi od strony okien klatki schodowej okna drugiej i trzeciej kondygnacji są węższe o jeden moduł i są czterodzielne. W drugiej osi brakuje okna w poziomie suterenu. Druga część elewacji – nad dachem niższej części zawiera jedno duże sześciodzielne okno od strony dziedzińca. Cokół na całej wysokości suterenu - klinkierowy.

Elewacja tylna niższej części – podzielona jest ryzalitem na dwie części. Lewa strona dwuosiowa. W części suterenu wysunięta do przodu na szerokość ryzalitu z drzwiami wejściowymi do budynku, klinkierowa. Prawa część elewacji ośmioosiowa z rozdziałem na dwie części po cztery osie, gdzie pierwsze cztery tworzą trzy poziome pasy, a następne znajdują się nad salą gimnastyczną, gdzie w poziomie drugiej kondygnacji tworzy się poziomy pas, w trzeciej kondygnacji znajdują się małe prostokątne jednodzielne okna. Partia cokołu – sutereny klinkierowe z dwiema parami dwuskrzydłowych drewnianych pełnych drzwi. Ryzalit podzielony jest na dwie części kolejnym płytszym ryzalitem, lewa część czteroosiowa z dodatkową osią po boku, narożnik zaokrąglony bez okna, prawa część podobnie kształtowana, lecz z trzema osiami. Ryzalit środkowy ośmioosiowy, kwadratowe okna czterodzielne zgrupowane w dwóch częściach po cztery - tworzą na elewacji sześć poziomych pasów okien. W części cokołowej klinkierowej po prawej stronie ryzalitu znajduje się rząd pięciu niedużych prostokątnych (pionowych) okien, w lewej części ryzalitu w dwóch pierwszych osiach znajdują się sześciodzielne okna jak wyżej. W środkowej części ryzalitu na środku znajdują się dwie pary jednoskrzydłowych drzwi, na lewo od nich dwa sześciodzielne okna nie powiązane z osiami powyżej. Na prawo od nich dwa okna czterodzielne - jak powyżej.

Elewacja frontowa sali gimnastycznej (od strony dziedzińca) - można w niej wyróżnić dwie części: niższą z przodu i wyższą za nią. Niższa część to podcień przed zasadniczą bryłą sali gimnastycznej oraz jej zaplecza, wyższa część około dwa i pół razy wyższa od części zaplecza to sala gimnastyczna. W tych dwóch bryłach można wyróżnić kompozycyjnie trzy równe części. W przypadku sali gimnastycznej to dwa zespoły po pięć dziesięciodelnych dużych pionowych okien a trzecia ślepa bez otworów okiennych. Tym częściom odpowiada układ brył niższej części. Dwóm zespołom okien odpowiada niższa bryła mieszcząca podcień i zaplecze; podcień na klinkierowych filarach ma szerokość pierwszych pięciu okien, a część zaplecza z jednym dwudzielnym i pięcioma małymi (pionowymi) oknami odpowiada pozostałym oknom sali gimnastycznej. Części bez otworów okiennych odpowiada nieco większa bryła części zaplecza z dwoma sześciodelnymi dużymi (poziomymi) prostokątnymi oknami i jednym wąskim prostokątnym dwudzielnym (pionowym) pomiędzy nimi.

WKŁADKA DO KARTY EWIDENCYJNEJ ZABYTKÓW ARCHITEKTURY I BUDOWNICTWA
ZAŁĄCZNIK NR 1

1. Miejscowość	CHORZÓW	5. Obiekt	6. Zawartość wkładki
2. Gmina	Chorzów	BUDYNEK AKADEMICKIEGO ZESPOŁU SZKÓŁ OGÓLNOKSZTAŁCĄCYCH W CHORZOWIE I Liceum Ogólnokształcące im. Juliusza Słowackiego; Gimnazjum Dwujęzyczne	cd. pkt. 13
3. Powiat	Chorzów		
4. Województwo	śląskie		

Rzut – Budynek kształtem przypomina literę C i odchylony jest od osi północ-południe o ok 45 stopni. Budynkowi można przyporządkować 3 części. Główny korpus 4 kondygnacyjny o ponad osiemdziesięciometrowej długości elewacji, z elewacją frontową zwróconą na południowy-wschód, w kierunku ulicy Dąbrowskiego. Skrzydło północne 5-cio kondygnacyjne o długości elewacji 30 metrów zwróconej w kierunku północno-wschodnim, na ulicę Zjednoczenia. Skrzydło południowe – sala gimnastyczna długości ok 40 metrów z elewacją frontową zwróconą w kierunku północno-wschodnim – na dziedziniec. Od północnego-zachodu do krótszej elewacji sali gimnastycznej przylega niewielkie boisko o nawierzchni asfaltowej, o wymiarach 35 na 18 metrów, otoczone ceglanym murem. Dziedziniec zazieleniony z młodym drzewostanem i brukowanymi alejami. Od północnego-wschodu i zachodu otoczony murem ceglanym z kutymi metalowymi przesłami, graniczy od tej strony z neoklasycystyczną willą mieszczącą obecnie klinikę.

Bryła– budynek wpisany został w narożną działkę o ostrym narożniku, gdzie nachodzą na siebie dwie z trzech głównych brył budynku. Pierwszą i największą bryłą budynku stanowiącą jego zasadniczą masę jest 80 metrowa horyzontalna bryła od strony ulicy Dąbrowskiego. Z tą bryłą styka się o połowę krótsza i o kondygnację wyższa bryła od strony ul. Zjednoczenia. Trzecia bryła, umieszczona za pierwszą, stanowi masę sali gimnastycznej z dobudowanymi do niej mniejszymi bryłami zapleczy wychodzącymi na dziedziniec. Narożnik budynku z wejściem głównym podkreśla niewielka dwukondygnacyjna bryła nad parterem wyrastająca z najwyższej części, dodatkowo portier pod tą bryłą jest podcięty. Mniejsza bryła podparta jest na dwóch filarach, mieści w części dolnej wejście główne, do którego prowadzi rząd schodów i portiernię której ściany wygięte są w łuk. Horyzontalna bryła posiada w tylnej elewacji ryzalit z wyoblonymi narożnikami zaakcentowany na środku dodatkowym płytszym ryzalitem. Takie kształtowanie budynku wiązało się bezpośrednio z funkcją nadaną wnętrzu. Pierwszy ryzalit poszerza przestrzeń korytarza biegnącego wzdłuż z tyłu budynku, tworząc w środku wspólną przestrzeń do siedzenia, a na styku pierwszego ryzalitu drugim mieszczą się zaplecza i toalety.

Wnętrza – w budynku zachowany jest oryginalny układ wnętrza wraz z wyposażeniem ruchomym oraz elementami trwałymi. Zachowana jest część posadzek oraz lastrykowe wykończenie klatek schodowych i lamperii na korytarzach. Zachowana jest też większość drzwi.

Wystrój – z pierwotnego wyposażenia budynku zachowały się:

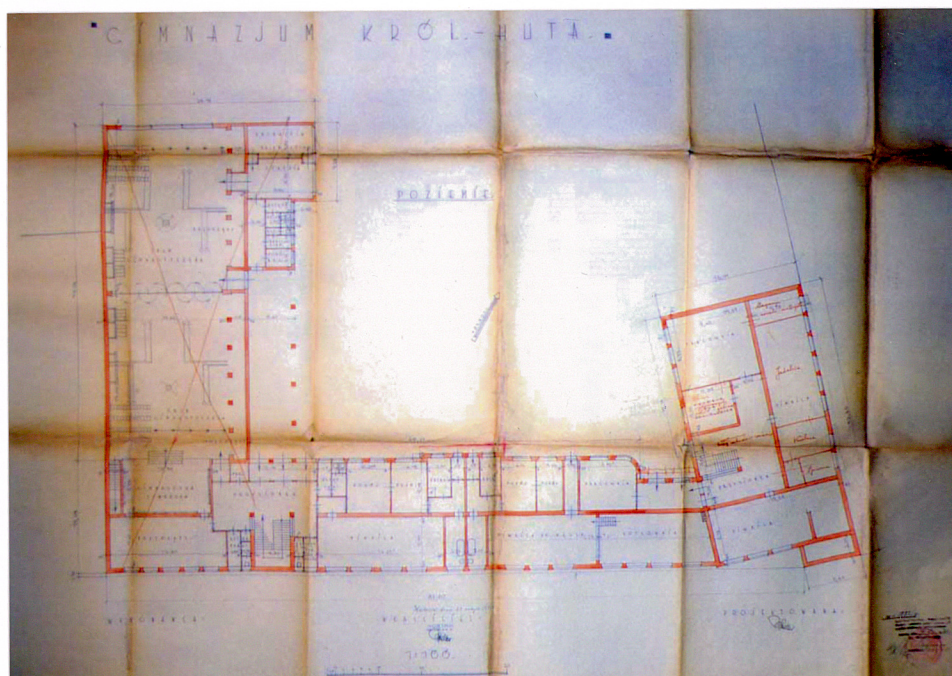
- lastrykowe schody i lamperie
- detale elewacji i wnętrz.
- poidła na korytarzach oraz kafle ściennie w hallu głównym.
- nieruchome wyposażenie wnętrza jak: drewniane katedry czy amfiteatralnie ukształtowana klasa przeznaczona do lekcji fizyki
- ruchome wyposażenie wnętrza, jak meble i ławki.
- stolarka drzwiowa – prawie w całości zachowana

Instalacje - wodociągowa, kanalizacyjna, elektryczna, gazowa, telefoniczna, ogrzewanie piecowe i etażowe na drugim i trzecim piętrze, odgromowa;

WKŁADKA DO KARTY EWIDENCYJNEJ ZABYTKÓW ARCHITEKTURY I BUDOWNICTWA

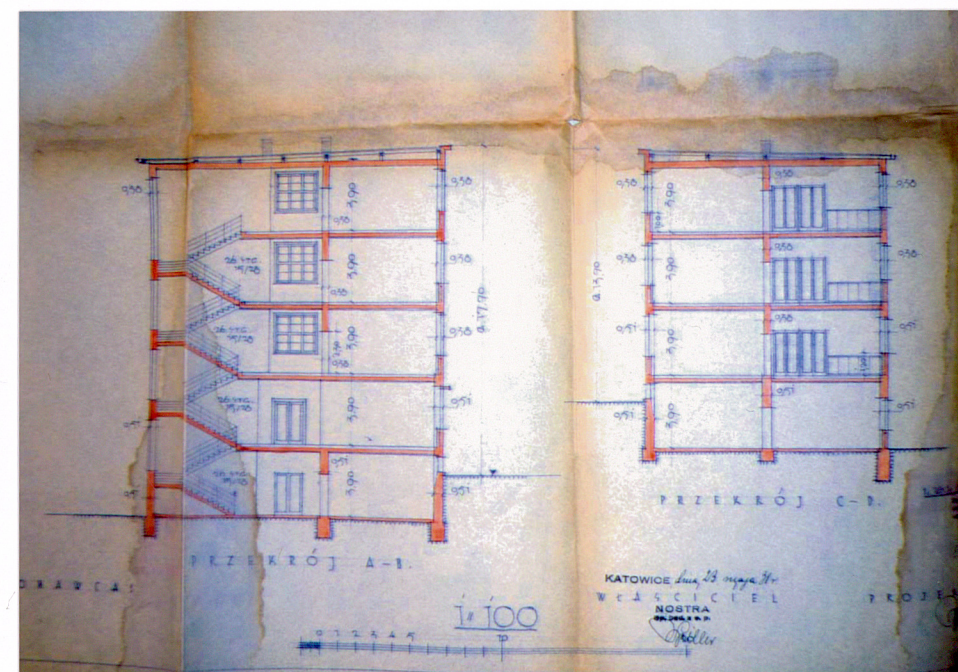
ZAŁĄCZNIK NR 2

1. Miejscowość	CHORZÓW	5. Obiekt	6. Zawartość wkładki
2. Gmina	Chorzów	BUDYNEK AKADEMICKIEGO ZESPOŁU SZKÓŁ OGÓLNOKSZTAŁCĄCYCH W CHORZOWIE I Liceum Ogólnokształcące im. Juliusza Słowackiego; Gimnazjum Dwujęzyczne	Dokumentacja fotograficzna
3. Powiat	Chorzów		
4. Województwo	śląskie		



Rzut suterenu

WKŁADKĘ ZAŁOŻYŁ: Pracownia Projektowo - Urbanistyczno - Konserwatorska „ABAKUS” z Chorzowa



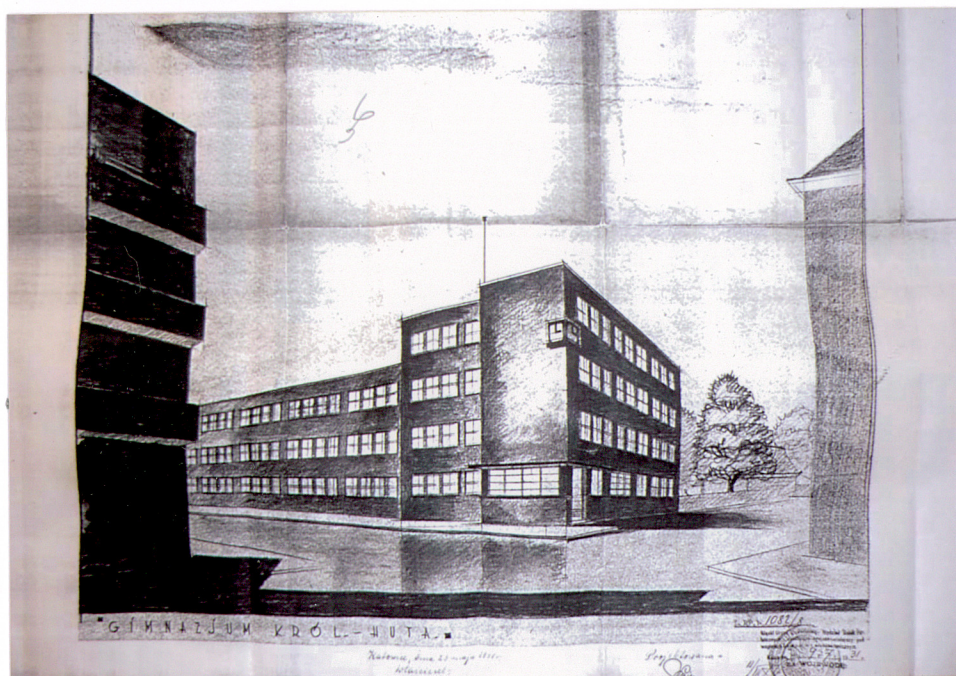
Przekroje

Wzór KOBiDZ 2008 r.

WKŁADKA DO KARTY EWIDENCYJNEJ ZABYTKÓW ARCHITEKTURY I BUDOWNICTWA

ZAŁĄCZNIK NR 2

1. Miejscowość	CHORZÓW	5. Obiekt	6. Zawartość wkładki
2. Gmina	Chorzów	BUDYNEK AKADEMICKIEGO ZESPOŁU SZKÓŁ OGÓLNOKSZTAŁCĄCYCH W CHORZOWIE I Liceum Ogólnokształcące im. Juliusza Słowackiego; Gimnazjum Dwujęzyczne	Dokumentacja fotograficzna
3. Powiat	Chorzów		
4. Województwo	śląskie		



Projekt - perspektywa

WKŁADKĘ ZAŁOŻYŁ: Pracownia Projektowo - Urbanistyczno - Konserwatorska „ABAKUS” z Chorzowa



Widok wzdłuż ulicy Dąbrowskiego

Wzór KOBiDZ 2008 r.

WKŁADKA DO KARTY EWIDENCYJNEJ ZABYTKÓW ARCHITEKTURY I BUDOWNICTWA

ZAŁĄCZNIK NR 2

1. Miejscowość	CHORZÓW	5. Obiekt	6. Zawartość wkładki
2. Gmina	Chorzów	BUDYNEK AKADEMICKIEGO ZESPOŁU SZKÓŁ OGÓLNOKSZTAŁCĄCYCH W CHORZOWIE I Liceum Ogólnokształcące im. Juliusza Słowackiego; Gimnazjum Dwujęzyczne	Dokumentacja fotograficzna
3. Powiat	Chorzów		
4. Województwo	śląskie		



Widok od ulicy Dąbrowskiego

WKŁADKĘ ZAŁOŻYŁ: Pracownia Projektowo - Urbanistyczno - Konserwatorska „ABAKUS” z Chorzowa



Okna klatki schodowej (ul. Dąbrowskiego)

Wzór KOBiDZ 2008 r.

1. Miejscowość	CHORZÓW	5. Obiekt	6. Zawartość wkładki
2. Gmina	Chorzów	BUDYNEK AKADEMICKIEGO ZESPOŁU SZKÓŁ OGÓLNOKSZTAŁCĄCYCH W CHORZOWIE I Liceum Ogólnokształcące im. Juliusza Słowackiego; Gimnazjum Dwujęzyczne	Dokumentacja fotograficzna
3. Powiat	Chorzów		
4. Województwo	śląskie		



Okna klatki schodowej – detal (ul. Dąbrowskiego)

WKŁADKĘ ZAŁOŻYŁ: Pracownia Projektowo - Urbanistyczno - Konserwatorska „ABAKUS” z Chorzowa



Przełamanie brył głównych (ul. Dąbrowskiego)

Wzór KOBiDZ 2008 r.

WKŁADKA DO KARTY EWIDENCYJNEJ ZABYTKÓW ARCHITEKTURY I BUDOWNICTWA

ZAŁĄCZNIK NR 2

1. Miejscowość	CHORZÓW	5. Obiekt	6. Zawartość wkładki
2. Gmina	Chorzów	BUDYNEK AKADEMICKIEGO ZESPOŁU SZKÓŁ OGÓLNOKSZTAŁCĄCYCH W CHORZOWIE I Liceum Ogólnokształcące im. Juliusza Słowackiego; Gimnazjum Dwujęzyczne	Dokumentacja fotograficzna
3. Powiat	Chorzów		
4. Województwo	śląskie		



Podcień wejścia głównego (ul. Dąbrowskiego)

WKŁADKĘ ZAŁOŻYŁ: Pracownia Projektowo - Urbanistyczno - Konserwatorska „ABAKUS” z Chorzowa



Bryła ryzalitu nad wejściem głównym (ul. Dąbrowskiego)

Wzór KOBiDZ 2008 r.

WKŁADKA DO KARTY EWIDENCYJNEJ ZABYTEKÓW ARCHITEKTURY I BUDOWNICTWA

ZAŁĄCZNIK NR 2

1. Miejscowość	CHORZÓW	5. Obiekt	6. Zawartość wkładki
2. Gmina	Chorzów	BUDYNEK AKADEMICKIEGO ZESPOŁU SZKÓŁ OGÓLNOKSZAŁCĄCYCH W CHORZOWIE I Liceum Ogólnokształcące im. Juliusza Słowackiego; Gimnazjum Dwujęzyczne	Dokumentacja fotograficzna
3. Powiat	Chorzów		
4. Województwo	śląskie		



Elewacja frontowa wyższej części (ul. Dąbrowskiego)



Układ dwóch brył budynku (ul. Dąbrowskiego)

1. Miejscowość	CHORZÓW	5. Obiekt	6. Zawartość wkładki
2. Gmina	Chorzów	BUDYNEK AKADEMICKIEGO ZESPOŁU SZKÓŁ OGÓLNOKSZTAŁCĄCYCH W CHORZOWIE I Liceum Ogólnokształcące im. Juliusza Słowackiego; Gimnazjum Dwujęzyczne	Dokumentacja fotograficzna
3. Powiat	Chorzów		
4. Województwo	śląskie		



Widok na narożnik budynku

WKŁADKĘ ZAŁOŻYŁ: Pracownia Projektowo - Urbanistyczno - Konserwatorska „ABAKUS” z Chorzowa



Detal gzymsu nad wejściem głównym (ul. Dąbrowskiego)

Wzór KOBiDZ 2008 r.

WKŁADKA DO KARTY EWIDENCYJNEJ ZABYTKÓW ARCHITEKTURY I BUDOWNICTWA

ZAŁĄCZNIK NR 2

1. Miejscowość	CHORZÓW	5. Obiekt	6. Zawartość wkładki
2. Gmina	Chorzów	BUDYNEK AKADEMICKIEGO ZESPOŁU SZKÓŁ OGÓLNOKSZTAŁCĄCYCH W CHORZOWIE I Liceum Ogólnokształcące im. Juliusza Słowackiego; Gimnazjum Dwujęzyczne	Dokumentacja fotograficzna
3. Powiat	Chorzów		
4. Województwo	śląskie		



Elewacja frontowa od ul. Zjednoczenia

WKŁADKĘ ZAŁOŻYŁ: Pracownia Projektowo - Urbanistyczno - Konserwatorska „ABAKUS” z Chorzowa



Widok z naroża od ul. Zjednoczenia

Wzór KOBiDZ 2008 r.

WKŁADKA DO KARTY EWIDENCYJNEJ ZABYTKÓW ARCHITEKTURY I BUDOWNICTWA

ZAŁĄCZNIK NR 2

1. Miejscowość	CHORZÓW	5. Obiekt	6. Zawartość wkładki
2. Gmina	Chorzów	BUDYNEK AKADEMICKIEGO ZESPOŁU SZKÓŁ OGÓLNOKSZTAŁCĄCYCH W CHORZOWIE I Liceum Ogólnokształcące im. Juliusza Słowackiego; Gimnazjum Dwujęzyczne	Dokumentacja fotograficzna
3. Powiat	Chorzów		
4. Województwo	śląskie		



Elewacja tylna – niższa część budynku

WKŁADKĘ ZAŁOŻYŁ: Pracownia Projektowo - Urbanistyczno - Konserwatorska „ABAKUS” z Chorzowa



Elewacja tylna – wyższa część budynku

Wzór KOBiDZ 2008 r.

WKŁADKA DO KARTY EWIDENCYJNEJ ZABYTKÓW ARCHITEKTURY I BUDOWNICTWA

ZAŁĄCZNIK NR 2

1. Miejscowość	CHORZÓW	5. Obiekt	6. Zawartość wkładki
2. Gmina	Chorzów	BUDYNEK AKADEMICKIEGO ZESPOŁU SZKÓŁ OGÓLNOKSZTAŁCĄCYCH W CHORZOWIE I Liceum Ogólnokształcące im. Juliusza Słowackiego; Gimnazjum Dwujęzyczne	Dokumentacja fotograficzna
3. Powiat	Chorzów		
4. Województwo	śląskie		



Elewacje tylne – połączenie wyższej i niższej części budynku

WKŁADKĘ ZAŁOŻYŁ: Pracownia Projektowo - Urbanistyczno - Konserwatorska „ABAKUS” z Chorzowa



Elewacja tylna – niższa część budynku, z prawej sala gimnastyczna

Wzór KOBiDZ 2008 r.

WKŁADKA DO KARTY EWIDENCYJNEJ ZABYTKÓW ARCHITEKTURY I BUDOWNICTWA

ZAŁĄCZNIK NR 2

1. Miejscowość	CHORZÓW	5. Obiekt	6. Zawartość wkładki
2. Gmina	Chorzów	BUDYNEK AKADEMICKIEGO ZESPOŁU SZKÓŁ OGÓLNOKSZTAŁCĄCYCH W CHORZOWIE I Liceum Ogólnokształcące im. Juliusza Słowackiego; Gimnazjum Dwujęzyczne	Dokumentacja fotograficzna
3. Powiat	Chorzów		
4. Województwo	śląskie		



Elewacja tylna – niższa część budynku, na środku zdwojony ryzalit.

WKŁADKĘ ZAŁOŻYŁ: Pracownia Projektowo - Urbanistyczno - Konserwatorska „ABAKUS” z Chorzowa



Elewacja tylna – niższa część budynku, zdwojony ryzalit -1 łukowy ,2 prostokątny.

Wzór KOBiDZ 2008 r.

WKŁADKA DO KARTY EWIDENCYJNEJ ZABYTKÓW ARCHITEKTURY I BUDOWNICTWA

ZAŁĄCZNIK NR 2

1. Miejscowość	CHORZÓW	5. Obiekt	6. Zawartość wkładki
2. Gmina	Chorzów	BUDYNEK AKADEMICKIEGO ZESPOŁU SZKÓŁ OGÓLNOKSZTAŁCĄCYCH W CHORZOWIE I Liceum Ogólnokształcące im. Juliusza Słowackiego; Gimnazjum Dwujęzyczne	Dokumentacja fotograficzna
3. Powiat	Chorzów		
4. Województwo	śląskie		



Elewacja frontowa sali gimnastycznej – widok z narożnika

WKŁADKĘ ZAŁOŻYŁ: Pracownia Projektowo - Urbanistyczno - Konserwatorska „ABAKUS” z Chorzowa



Podcień przy sali gimnastycznej

Wzór KOBiDZ 2008 r.

WKŁADKA DO KARTY EWIDENCYJNEJ ZABYTEKÓW ARCHITEKTURY I BUDOWNICTWA

ZAŁĄCZNIK NR 2

1. Miejscowość	CHORZÓW	5. Obiekt	6. Zawartość wkładki
2. Gmina	Chorzów	BUDYNEK AKADEMICKIEGO ZESPOŁU SZKÓŁ OGÓLNOKSZTAŁCĄCYCH W CHORZOWIE I Liceum Ogólnokształcące im. Juliusza Słowackiego; Gimnazjum Dwujęzyczne	Dokumentacja fotograficzna
3. Powiat	Chorzów		
4. Województwo	śląskie		



Detal drzwi zewnętrznych i gzymsu nad cokołem (sutereny)

WKŁADKĘ ZAŁOŻYŁ: Pracownia Projektowo - Urbanistyczno - Konserwatorska „ABAKUS” z Chorzowa



Detal drzwi zewnętrznych, z tyłu budynku.

Wzór KOBiDZ 2008 r.

WKŁADKA DO KARTY EWIDENCYJNEJ ZABYTEKÓW ARCHITEKTURY I BUDOWNICTWA

ZAŁĄCZNIK NR 2

1. Miejscowość	CHORZÓW	5. Obiekt	6. Zawartość wkładki
2. Gmina	Chorzów	BUDYNEK AKADEMICKIEGO ZESPOŁU SZKÓŁ OGÓLNOKSZTAŁCĄCYCH W CHORZOWIE I Liceum Ogólnokształcące im. Juliusza Słowackiego; Gimnazjum Dwujęzyczne	Dokumentacja fotograficzna
3. Powiat	Chorzów		
4. Województwo	śląskie		



Drzwi wejściowe do budynku widok z hallu głównego.

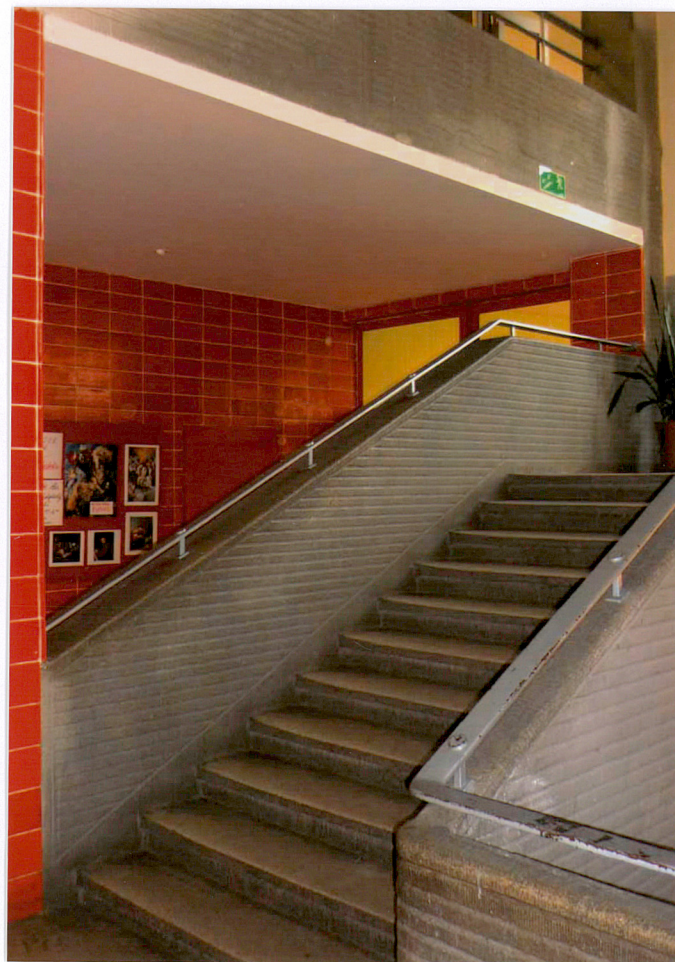
WKŁADKĘ ZAŁOŻYŁ: Pracownia Projektowo - Urbanistyczno - Konserwatorska „ABAKUS” z Chorzowa



Klatka schodowa – hall główny.

Wzór KOBiDZ 2008 r.

1. Miejscowość	CHORZÓW	5. Obiekt	6. Zawartość wkładki
2. Gmina	Chorzów	BUDYNEK AKADEMICKIEGO ZESPOŁU SZKÓŁ OGÓLNOKSZTAŁCĄCYCH W CHORZOWIE I Liceum Ogólnokształcące im. Juliusza Słowackiego; Gimnazjum Dwujęzyczne	Dokumentacja fotograficzna
3. Powiat	Chorzów		
4. Województwo	śląskie		



Klatka schodowa – hall główny



Detal drzwi w suterrenach.

1. Miejscowość	CHORZÓW	5. Obiekt	6. Zawartość wkładki
2. Gmina	Chorzów	BUDYNEK AKADEMICKIEGO ZESPOŁU SZKÓŁ OGÓLNOKSZTAŁCĄCYCH W CHORZOWIE I Liceum Ogólnokształcące im. Juliusza Słowackiego; Gimnazjum Dwujęzyczne	Dokumentacja fotograficzna
3. Powiat	Chorzów		
4. Województwo	śląskie		



Detal lamperii na korytarzach.



Detal - poidło

WKŁADKA DO KARTY EWIDENCYJNEJ ZABYTEKÓW ARCHITEKTURY I BUDOWNICTWA

ZAŁĄCZNIK NR 2

1. Miejscowość	CHORZÓW	5. Obiekt	6. Zawartość wkładki
2. Gmina	Chorzów	BUDYNEK AKADEMICKIEGO ZESPOŁU SZKÓŁ OGÓLNOKSZTAŁCĄCYCH W CHORZOWIE I Liceum Ogólnokształcące im. Juliusza Słowackiego; Gimnazjum Dwujęzyczne	Dokumentacja fotograficzna
3. Powiat	Chorzów		
4. Województwo	śląskie		



Detal – lamperia i obramienie drzwi oraz drzwi

WKŁADKĘ ZAŁOŻYŁ: Pracownia Projektowo - Urbanistyczno - Konserwatorska „ABAKUS” z Chorzowa



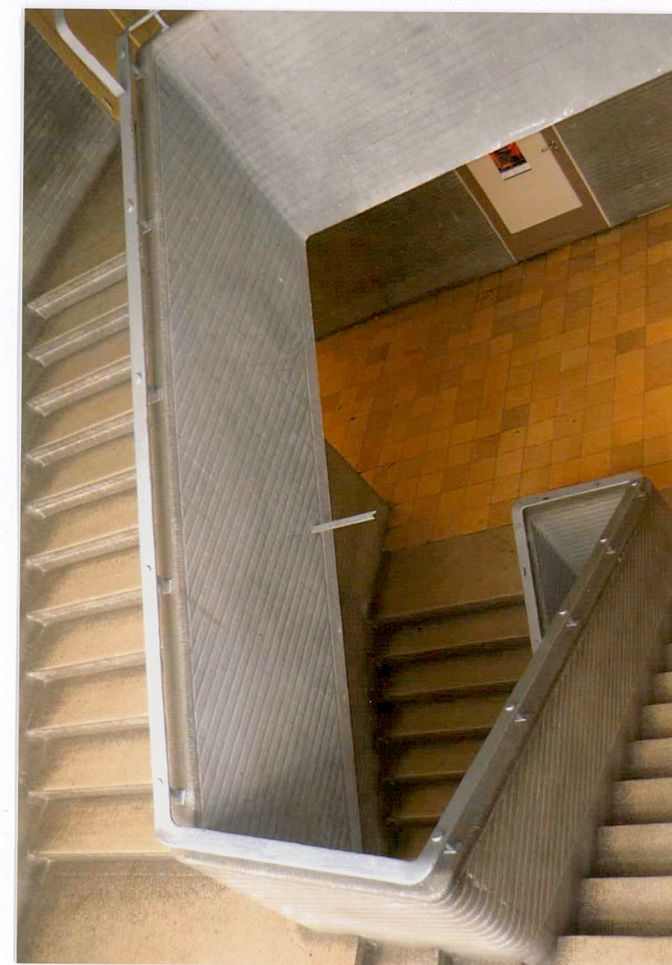
Detal przepierzenia na korytarzu.

Wzór KOBiDZ 2008 r.

1. Miejscowość	CHORZÓW	5. Obiekt	6. Zawartość wkładki
2. Gmina	Chorzów	BUDYNEK AKADEMICKIEGO ZESPOŁU SZKÓŁ OGÓLNOKSZTAŁCĄCYCH W CHORZOWIE I Liceum Ogólnokształcące im. Juliusza Słowackiego; Gimnazjum Dwujęzyczne	Dokumentacja fotograficzna
3. Powiat	Chorzów		
4. Województwo	śląskie		



Detal – nisza na grzejnik



Klatka schodowa

WKŁADKA DO KARTY EWIDENCYJNEJ ZABYTKÓW ARCHITEKTURY I BUDOWNICTWA

ZAŁĄCZNIK NR 2

1. Miejscowość	CHORZÓW	5. Obiekt	6. Zawartość wkładki
2. Gmina	Chorzów	BUDYNEK AKADEMICKIEGO ZESPOŁU SZKÓŁ OGÓLNOKSZTAŁCĄCYCH W CHORZOWIE I Liceum Ogólnokształcące im. Juliusza Słowackiego; Gimnazjum Dwujęzyczne	Dokumentacja fotograficzna
3. Powiat	Chorzów		
4. Województwo	śląskie		



Widok na dziedziniec

WKŁADKĘ ZAŁOŻYŁ: Pracownia Projektowo - Urbanistyczno - Konserwatorska „ABAKUS” z Chorzowa



Widok budynku z góry od strony dziedzińca

Wzór KOBiDZ 2008 r.