

KARTA EWIDENCYJNA ZABYTKU NIERUCHOMEGO
WPISANEGO DO REJESTRU ZABYTKÓW

3. Miejscowość

Katowice

7179

1. Nazwa

BUDYNEK BIUROWO-USŁUGOWY

2. Czas powstania

1925 r.

4. Adres

ul. Ligonia 3/5/7

40-036 Katowice

nr ewidencyjny działki 246901_1.0002.AR_57.113/1

246901_1.0002.AR_57.101/1

nr księgi wieczystej

11. Materiały graficzne

5. Przynależność administracyjna

województwo śląskie

powiat Katowice

gmina Katowice

6. Współrzędne geograficzne

50°15'12.1"N 19°01'04.5"E

7. Poprzednie nazwy miejscowości

Kattowitz

8. Właściciel i jego adres

Biblioteka Śląska

Pl. Rady Europy 1

40-021 Katowice

9. Użytkownik i jego adres

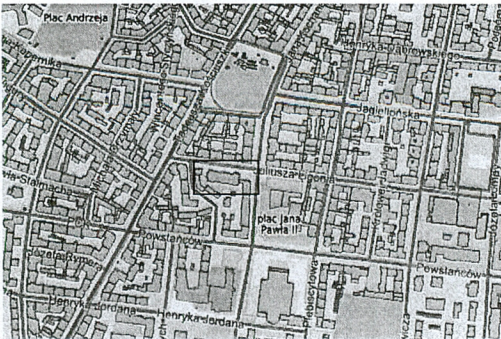
Miejska Biblioteka Publiczna. Filia nr 1

ul. Ligonia 5/7

40-036 Katowice

10. Formy ochrony

Wpis do rejestru zabytków A/517/2019 z dn. 05.062019 r.



Mapa sytuacyjna dzielnicy



Mapa sytuacyjna obiektu

Budynek został zbudowany w latach 1925-1927 na zlecenie Czernickiego Towarzystwa Węglowego S.A. Autorem projektu budowlanego był architekt Hugon Gründfeld, a wykonawcą prac przedsiębiorstwo Ignatz Grufeld Baugeschäft. Budynek miał pełnić funkcje biurowe, a także miało się w nim znajdować mieszkanie dyrektora towarzystwa. 21 października 1924 r. wykonawca poinformował Policję Budowlaną o rozpoczęciu prac budowlanych, pozwolenie na budowę uzyskano 31 stycznia 1925 r., a 17 marca miał miejsce odbiór budynku w stanie surowym. W roku 1925 budynek został objęty przez właściciela. W latach 30. XX w. najemcą była spółka „Fulmen”, Górnośląski Handel Węgla Sp. z o.o., zajmująca się sprzedażą węgla z kopalń należących do Czernickiego Towarzystwa Węglowego S.A. oraz Zakładów Hohenlohego SA. Innym najemcą pomieszczeń biurowych w tamtych czasach, była również Unia Polskiego Przemysłu Górniczo-Hutniczego, utworzona w 1932 r., która stała się głównym najemcą pomieszczeń, gdy spółka Fulmen przeniosła się w inne miejsce. Brak informacji na temat użytkowaniu i przeznaczeniu obiektu podczas II wojny światowej. Po 1945 r. budynek przejęła Centrala Żelaza i Stali „Centrostal” w Katowicach, która przebudowała poddasze na piętro biurowe, zmieniono wtedy układ dachu, dobudowano lukarny. W latach 70. XX w. budynek przekazano Wojewódzkiej Bibliotece Publicznej, którą w 1990 r. zlikwidowano. Od tego czasu użytkownikiem budynku jest Biblioteka Śląska. W budynku przy ul. Ligonii 3/5/7 znajduje się obecnie Dział Integracyjno-Biblioterapeutyczny, instytucja Ars Cameralis, Instytut Badań Regionalnych Biblioteki Śląskiej, Górnośląskie Towarzystwo Literackie w Katowicach, Filia nr 1 z Oddziałem Książki Mówionej Miejskiej Biblioteki Publicznej w Katowicach oraz redakcja miesięcznika społeczno-kulturalnego „Śląsk”. Przed 2010 r. przeprowadzono remont dachu oraz elewacji. W 2012 r. przeprowadzono renowację parkietów na pierwszym piętrze, na parterze położono płytki gresowe. W 2018 r. część pomieszczeń piwnicznych przystosowano na potrzeby pracowni digitalizacji.

Sytuacja – budynek usytuowany przy ul. Juliusza Ligonia, w katowickiej dzielnicy Śródmieście. Od wschodu znajduje się ulica Wita Stwosza, od zachodu, po skosie ulica Konckiego. Od zachodu do budynku przylega dwukondygnacyjny, współczesny obiekt. Do fasady, od strony zachodniej dostawiony mur z bramą wjazdową prowadzącą na plac za budynkiem. Przed elewacją północną znajduje się pas zieleni oraz parking, od strony południowej niewielki plac oraz zabudowania gospodarcze, w tym garaże, a także ogrodzenie sąsiedniej posesji z zalesionym ogrodem. Obiekt znajduje się w odległości ok. 300 m. od katedry Chrystusa Króla oraz w odległości ok. 450 m. od Śląskiego Urzędu Wojewódzkiego.

Materiał, konstrukcja, technika – obiekt murowany, otynkowany. Budynek zbudowany u schyłku historyzmu, posiada cechy wczesnego modernizmu. Budynek gdy powstał miał formę i w dużej mierze funkcję willi.

Sklepienia, stropy – betonowe, płaskie. Na poddaszu sklepienie dostosowane do konstrukcji więźby dachowej.

Więźba dachowa – drewniana.

Pokrycie dachu – dachówka ceramiczna w kolorze czerwonym, kolebkowe sklepienia tympanonów, lukarny, taras widokowy, dach nad wykuszem oraz ryzalitem na fasadzie południowej, pokryte blachą.

Podłogi, posadzki – w większości posadzki współczesne, korytarz na parterze wyłożony płytkami gresowymi w kilku odcieniach szarości, na piętrze pierwszym współczesnymi panelami podłogowymi, natomiast korytarz na drugim piętrze wyłożono linoleum. W piwnicy w niektórych częściach betonowa wylewka, w niektórych linoleum. W pomieszczeniach biurowych zachował się parkiet drewniany ułożony w jodełkę.

Schody – schody zewnętrzne przed głównym wejściem, usytuowane w narożniku budynku, kamienne, wolne, trójstopniowe, z podjazdem dla niepełnosprawnych usytuowanym nieco z tyłu. Przed kolejnym wejściem usytuowanym na fasadzie, dwa niewielkie, kamienne schodki. Wejście od strony zachodniej z dwoma kamiennymi stopniami. Schody wewnętrzne usytuowane przy głównym wejściu do budynku jednobiegowe, kamienne. Schody wewnętrzne, w klatkach schodowych, dwubiegowe, powrotne, wyłożone linoleum z metalowymi okuciami. Balustrady drewniane, z drewnianymi tralkami. Przy klatce schodowej wschodniej, przy wejściu na parter, na ścianie fragment balustrady pełnej, drewnianej, z motywem geometrycznym.

Drzwi zewnętrzne – współczesne, drewniane, jednoskrzydłowe. Drzwi główne pełne, o konstrukcji ramowo-płycinowej, dziesięciopłycinowe, środkowe pola przeszklone, dolna część obita blachą. Drzwi wejściowe na fasadzie pełne, o konstrukcji ramowo-płycinowej, dziesięciopłycinowe, z nadświetłem zamkniętym prosto, z podziałami. Drzwi na fasadzie zachodniej trzyskrzydłowe, pełne, bez przeszkleń, z nadświetłem zamkniętym prosto, z podziałami.

| | | | |
|--|--|---|--|
| 14. Kubatura 11500 m ³ | 15. Powierzchnia użytkowa 2704 m ² | 16. Przeznaczenie pierwotne mieszkalno-biurowe | 17. Użytkowanie obecne biurowo-usługowa |
| 18. Stan zachowania <p>Budynek w stanie ogólnym bardzo dobrym. Fundamenty – w dobrym stanie technicznym, Ściany zewnętrzne – stan zachowania dobry, Ściany wewnętrzne – w dobrym stanie technicznym, widoczne zabrudzenia, spękania, ubytki w tynku, Słupy, konstrukcja stropu – w bardzo dobrym stanie technicznym, brak widocznych spękań i odkształceń, Pokrycie dachu – stan zachowania bardzo dobry, Otwory okienne – stan zachowania dobry, Otwory drzwiowe – stan zachowania dobry, Posadzki wewnętrzne - stan zachowania bardzo dobry, Wyposażenie – stan zachowania bardzo dobry, Instalacje – stan zachowania bardzo dobry,</p> | | 19. Istniejące zagrożenia, najpilniejsze postulaty konserwatorskie <ul style="list-style-type: none"> • Ściany wewnętrzne wymagają odświeżenia, ponownego pomalowania, zwłaszcza część poddasza oraz uzupełnienia tynku w niektórych miejscach. • Usunięcie linoleum z klatek schodowych i korytarzy, przywrócenie powierzchnią pierwotny wygląd. | |

20. Akta archiwalne (rodzaj akt, numer i miejsce przechowywania)

21. Uwagi

22. Adnotacje o inspekcjach, informacje o zmianach (daty, imiona i nazwiska wypełniających)

23. Bibliografia

Michał Balsa, Grzegorz Grzegorek, Beata Witaszczyk, *Domy i gmachy Katowic. Tom II*, Katowice 2016, str. 150-151.

24. Opracowanie karty ewidencyjnej (autor, data i podpis)

tekst mgr Agnieszka Hiltawska październik 2020 r.

plany, rysunki mgr Agnieszka Hiltawska październik 2020 r.

25. Źródła ikonograficzne (rodzaj, miejsce przechowywania)

Fulmen: Górnośląski Handel Węgla Spółka z ogr. Odpowiedzialnością, Katowice, po 1928 r.
https://fotopolska.eu/Instytut_Badan_Regionalnych_Biblioteki_Slaskiej_Katowice z dn. 22.10.2020

fotografie dokumentacja WUOZ w Katowicach
https://fotopolska.eu/Instytut_Badan_Regionalnych_Biblioteki_Slaskiej_Katowice
z dn. 24.10.2020

26. Załączniki

Załączniki do karty ewidencyjnej nr 1-4:

- załącznik nr 1 i 2 – Cd. Opisu
- załącznik nr 3 – Rzuty
- załącznik nr 4-5 – Fotografie

| | | | |
|----------------|----------|---|--------------------------------------|
| 1. Miejscowość | Katowice | 5. Zabytku (nazwa jak w karcie), adres BUDYNEK BIUROWO-USŁUGOWY ul. Ligonia 3/5/7 40-036 Katowice | 6. Zawartość wkładki cd. Opis |
| 2. Gmina | Katowice | | |
| 3. Powiat | Katowice | | |
| 4. Województwo | śląskie | | |

Drzwi wewnętrzne – drzwi prowadzące z wiatrołapu na klatkę schodową wschodnią, drewniane, pełne, o konstrukcji ramowo-płycinowej, z nadświetlem, z podziałami analogicznymi jak w nadświetlu drzwi zewnętrznych. Drzwi oddzielające klatkę schodową od korytarza na pierwszym piętrze drewniane, trzyskrzydłowe, o konstrukcji ramowo-płycinowej, skrzydła boczne dziesięciopłycinowe, środkowe podzielone na piętnaście płycin, trzy dolne płyciny w każdym skrzydle mniejsze, pełne, górne przeszklone. Dolne fragmenty skrzydeł obite blachą. Drzwi na korytarzu piętra pierwszego prowadzące do pomieszczeń drewniane, pełne, o konstrukcji ramowo-płycinowej, ośmiopłycinowe, pomalowane na biały kolor, z szerokimi ościeżami podzielonymi symetrycznie na trzy wklęsłe pola z każdej strony, w ościeży głównej jedno pole. Całość otworu drzwiowego ujęta w ramy, z rozbudowanym nadprożem, dostosowanym kolorystycznie do koloru boazerii. Sześć par drzwi na korytarzu pierwsze piętra w jaśniejszej kolorystyce, asymetryczne, dwuskrzydłowe, o konstrukcji ramowo-płycinowej, dwupłycinowe, z dużymi przeszklzeniami w płycinach, z nadświetlem, z szerokimi ościeżami podzielonymi symetrycznie na pięć wklęsłych pól, z każdej strony, w ościeży głównej jedno pole. Na drugim piętrze, w środkowej części oraz przy klatkach schodowych szerokie, drewniane drzwi trzyskrzydłowe, o konstrukcji ramowo-płycinowej, z przeszklonymi górnymi płycinami, z nadświetlem z licznymi podziałami na mniejsze pola. Drzwi do pomieszczeń biurowych drewniane, jednoskrzydłowe, o konstrukcji ramowo-płycinowej, z jedną, umiejscowioną centralnie płyciną, z szerokimi ościeżami. Na piętrze drugim drzwi pełne, o konstrukcji ramowo-płycinowej, czteropłycinowe, malowane na biało.

Okna – współczesne, plastikowe, czterodzielne, prostokątne. Dwa okna na klatce schodowej od strony wschodniej plastikowe, ośmiodzielne; od strony zachodniej duże przeszklenie ściany, okno z dziewięcioma polami, podzielonymi szprosami na mniejsze pola. Okno w tympanonie na fasadzie sześciordzielne, dolna część na bazie prostokąta, podzielona na trzy pola, górna w kształcie owalu, podzielona na trzy pola, z licznymi podziałami na mniejsze pola. Okna w lukarnach od strony północnej drewniane, dwudzielne, każde skrzydło podzielone szprosami na trzy pola, prostokątne, zamknięte łukiem odcinkowym. Okna w lukarnach od strony wschodniej plastikowe, trójdzielne, w kształcie prostokąta; od południa plastikowe, dwudzielne, w kształcie prostokąta; nad wykuszem, w lukarnie okno plastikowe, trójdzielne, prostokątne. Okna w podpiwniczeniu plastikowe, prostokątne, dwudzielne, z kratami.

Rzut – budynek założony na planie prostokąta, o osi podłużnej wsch. – zach., z niewielkimi ryzalitami bocznymi, podpiwniczony. Budynek posiada dwie klatki schodowe, od wschodu i zachodu. Układ wewnątrz 2,5 traktowy w osi podłużnej, korytarzowy. Podział pomieszczeń niesymetryczny. Do budynku prowadzą trzy wejścia, każde z innym numerem adresu (kolejno od wschodu na zachód, wejście główne nr 7, wejście na fasadzie nr 5 oraz nieużywane wejście od strony zachodniej klatki schodowej z nr 3).

Bryła – zwarta, kubiczna, regularna, symetryczna, nie rozczłonkowana, prostopadłościenna. Dach czterospadowy, usytuowany kalenicowo względem ulicy. Nad tympanonami sklepienia kolebkowe, pokryte blachą, od strony północnej, symetrycznie rozlokowane sześć otworów okiennych, lukarn, sklepionych daszkiem półokrągłym; w ryzalitach po jednym otworze okiennym, tzn. wole oko. W zadaszeniu ryzalitu umiejscowionego na fasadzie zachodniej jeden otwór okienny, tzw. wole oko. Od strony wschodniej trzy lukarny, od południowej, symetrycznie rozmieszczone sześć lukarn zamkniętych daszkami pulpitowymi. Wykusz usytuowany po lewej stronie fasady, sklepiony daszkiem półokrągłym, połączony z lukarną z dachem pulpitowym; z prawej strony ryzalit zakończony dachem stożkowym. W centralnym punkcie dachu okrągły taras widokowy.

| | | | |
|----------------|----------|---|--------------------------------------|
| 1. Miejscowość | Katowice | 5. Zabytku (nazwa jak w karcie), adres BUDYNEK BIUROWO-USŁUGOWY ul. Ligonia 3/5/7 40-036 Katowice | 6. Zawartość wkładki cd. Opis |
| 2. Gmina | Katowice | | |
| 3. Powiat | Katowice | | |
| 4. Województwo | śląskie | | |

Wnętrze – ściany i stropy pomalowane na biało, na parterze i pierwszym piętrze boazeria, na parterze ciemnobrązowa, geometryczna, zbudowana z pól ze zmniejszającymi się kwadratami; na pierwszym piętrze podobny lecz uproszczony motyw, kolor boazerii jaśniejszy.

Fasada – 17-osiowa, niesymetryczna, flankowana przez ryzality. Fasada podzielona jest wertykalnie przez pilastry, o prostych bazach i o głowicach we współczesnym wydaniu, składających się z czterech, półokrągłych elementów. Ten sam detal powtarza się w gzymsie koronującym, jako fryz złożony z odcinków walca. Na ryzalitach pilastry złączone po dwa. Na fasadzie brak podziałów horyzontalnych. W centralnej części półokrągły ryzalit z balkonem, z prostą, metalową balustradą wspartą na masywnym, murowanych słupkach. Na półokrągłej ścianie ryzalitu pilastry z prostymi głowicami. Powyżej zwieńczenie w formie tympanonu, zamkniętego łukiem pełnym, w centralnym punkcie okno z detalem architektonicznym w formie girlandy, oplatającej otwór okienny. Do ryzalitu usytuowanego od strony wschodniej dostawiony mniejszy aneks, w którym mieści się główne wejście do budynku, z klatką schodową. Nad wejściem kamienny relief. Zadaszenie wsparte na kolumnie z prostą głowicą. Na 4 osi wejście do budynku. Otwory okienne umieszczone w trzech rzędach.

Elewacja południowa – 17-osiowa, niesymetryczna, flankowana przez ryzality, podzielona przez pilastry, o prostych bazach i o głowicach składających się z czterech, półokrągłych elementów. Na ryzalitach, od strony zachodniej półokrągły wykusz jednokondygnacyjny, usytuowany centralnie, na 2 osi; na ryzalicie od strony wschodu usytuowany centralnie, półokrągły ryzalit. W centralnej części elewacji półokrągły ryzalit. Powyżej mansarda z czterema prostokątnymi otworami okiennymi, w tympanonie sklepionym łukiem pełnym, herb górniczy ujęty w detal architektoniczny w formie girland. Otwory okienne umieszczone w trzech rzędach.

Elewacja boczna, wschodnia – przebudowana, w miejscu pierwotnego ryzalitu dobudowano współczesny budynek. Fragment ściany z pilastrami, otwory okienne w trzech rzędach.

Elewacja boczna, zachodnia – w centralnej część ryzalit, z przeszkloną ścianą. Wejście boczne z okazałym zadaszeniem wspartym na dwóch kolumnach. Zadaszenie z prostą, metalową balustradą, z kamiennymi słupkami, w formie balkonu.

Wypośażenie – brak oryginalnych elementów wyposażenia wnętrz, poza stolarką okienną i drzwiową.

Instalacje – elektryczna, wodno-kanalizacyjna, odgromowa, teletechniczna, grzewcza, wentylacja grawitacyjna, mechaniczna oraz klimatyzacyjna.

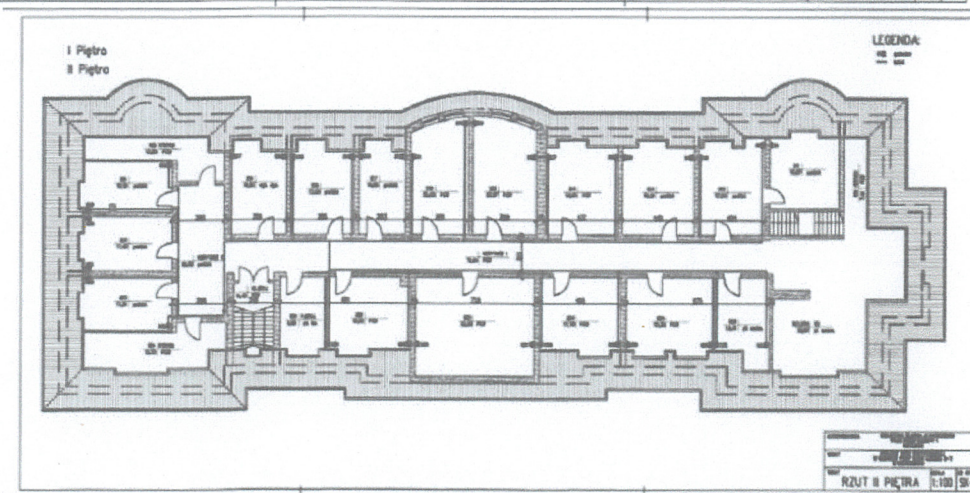
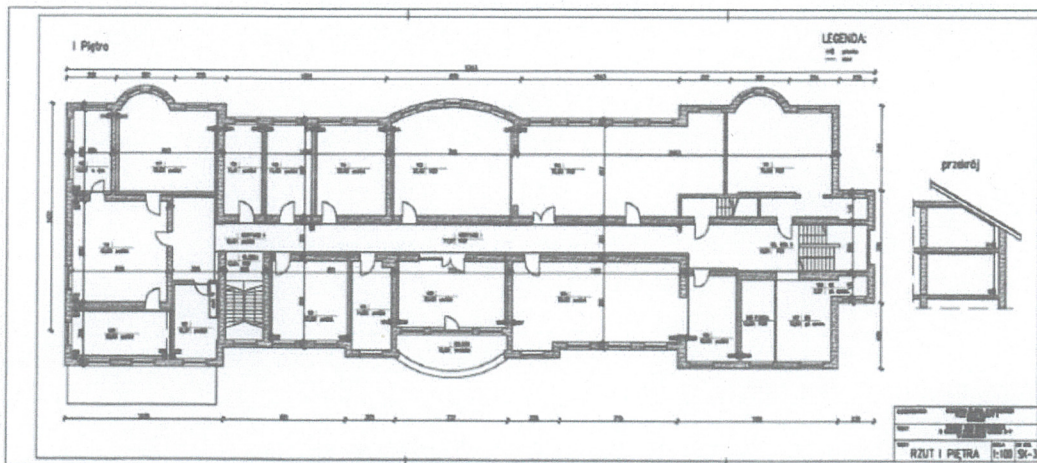
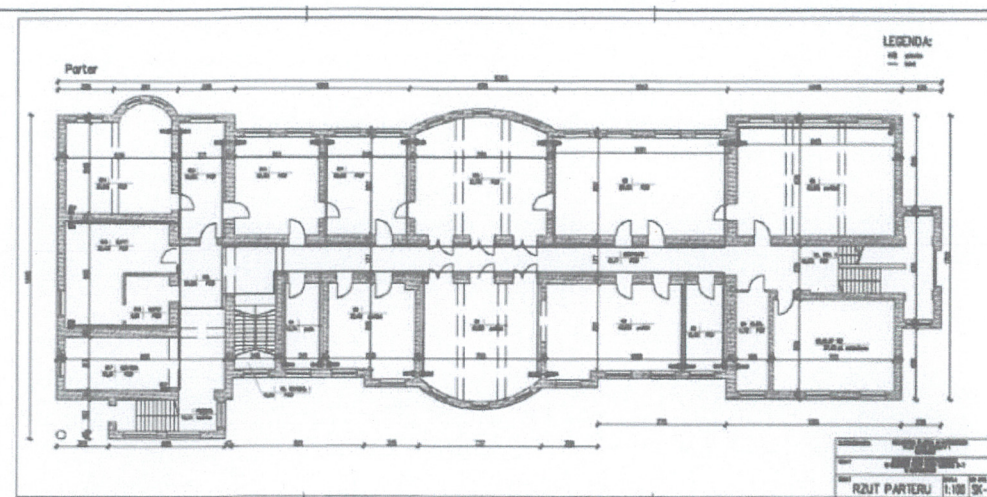
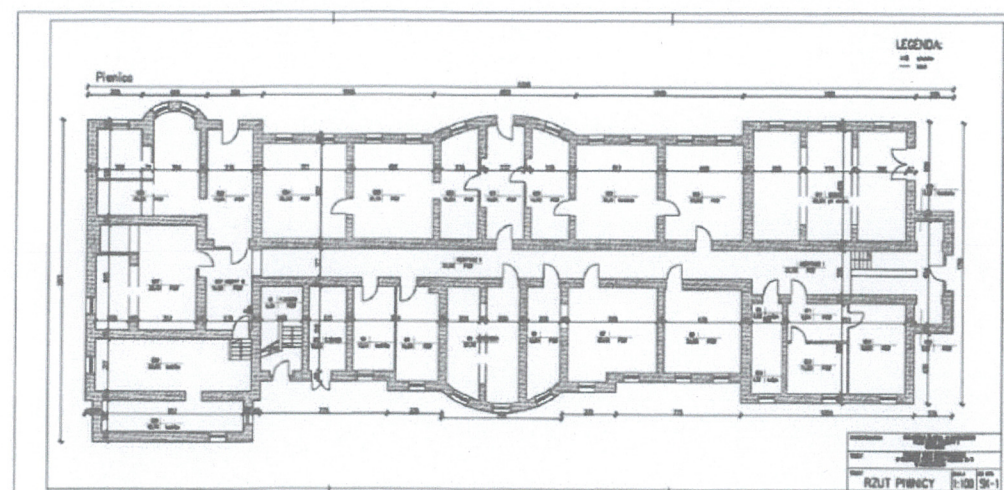
28.10.2020r.

Hiltan

ZAŁĄCZNIK DO KARTY EWIDENCYJNEJ

Nr 3

| | | | |
|----------------|----------|--|----------------------|
| 1. Miejscowość | Katowice | 5. Zabytku (nazwa jak w karcie), adres | 6. Zawartość wkładki |
| 2. Gmina | Katowice | BUDYNEK BIUROWO-USŁUGOWY | |
| 3. Powiat | Katowice | ul. Ligonia 3/5/7 | Rzuty obiektu |
| 4. Województwo | śląskie | 40-036 Katowice | |



Opracowanie załącznika: Agnieszka Hiltawska, październik 2020 r.
(data i podpis)

28.10.2020.

Hiltaw

| | | | |
|----------------|----------|---|--|
| 1. Miejscowość | Katowice | 5. Zabytku (nazwa jak w karcie), adres BUDYNEK BIUROWO-USŁUGOWY ul. Ligonia 3/5/7 40-036 Katowice | 6. Zawartość wkładki Fotografie |
| 2. Gmina | Katowice | | |
| 3. Powiat | Katowice | | |
| 4. Województwo | śląskie | | |



Widok od strony północno-wschodniej, wejście główne



Widok od strony północno-zachodniej, wejście boczne



Widok od strony południowej.
Kopia fotografii pochodzącej z roku 1930-1936

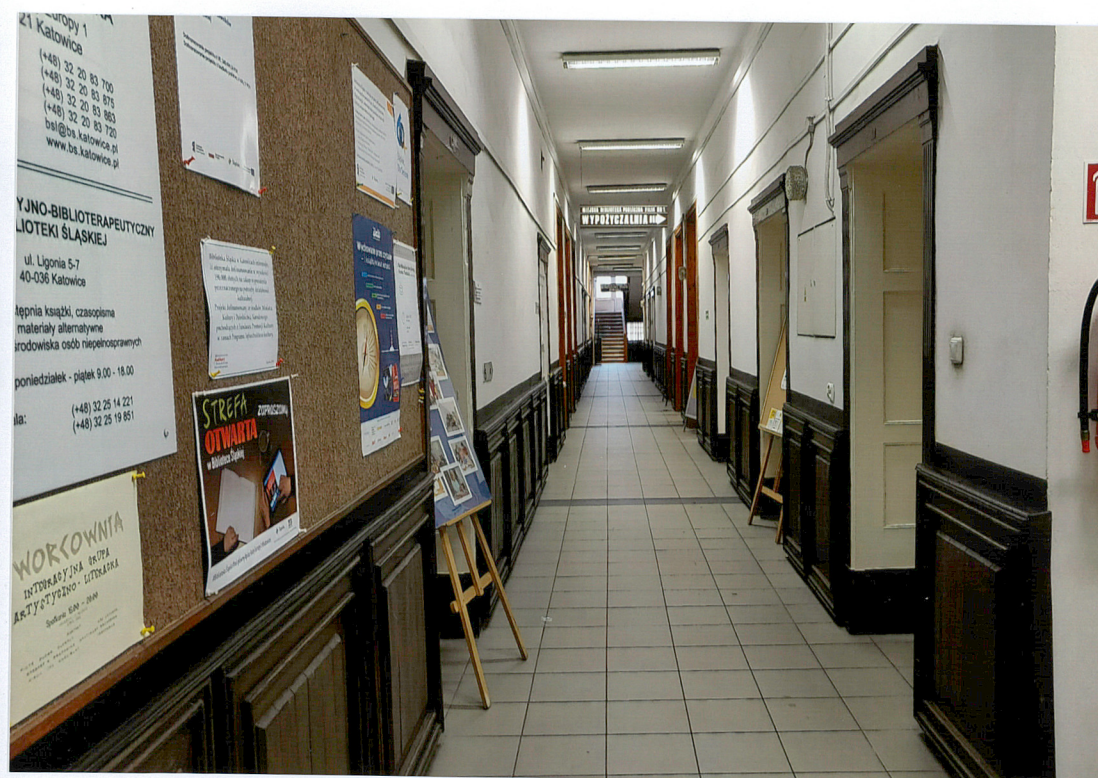


Widok od strony północno-wschodniej.
Kopia fotografii pochodzącej z roku 1923-1928

ZAŁĄCZNIK DO KARTY EWIDENCYJNEJ

Nr 5

| | | | |
|----------------|----------|---|--|
| 1. Miejscowość | Katowice | 5. Zabytku (nazwa jak w karcie), adres BUDYNEK BIUROWO-USŁUGOWY ul. Ligonia 3/5/7 40-036 Katowice | 6. Zawartość wkładki Fotografie |
| 2. Gmina | Katowice | | |
| 3. Powiat | Katowice | | |
| 4. Województwo | śląskie | | |



Korytarz na parterze



Korytarz na pierwszym piętrze

Opracowanie załącznika: Agnieszka Hiltawska, październik 2020 r.
(data i podpis)

28.10.2020r.

Hiltaw



Klatka schodowa po wschodniej stronie



Korytarz na trzecim piętrze



Fragment zachowanego parkietu w jednym z pomieszczeń