

1. Obiekt *Zakłady Mięsne -*
53/3 BUDYNEK KSIĘGOWOŚCI (3)

2. Czas powstania
1901

3. Miejscowość
C H O R Z Ó W

11. Zdjęcia, rzut, przekrój, sytuacja, orientacja



południowa



wschodnia



południowo - zachodnia

4. Adres
ul. Krakusa 3
nr hipoteczny

5. Przynależność administracyjna
katowickie
województwo
gmina *m. Chorzów*
pow. miejski Chorzów

6. Poprzednie nazwy miejscowości
Königshütte

7. Przynależność administracyjna
1 VI 1975
województwo *katowickie*
powiat *chorzowski*

8. Właściciel i jego adres
*Okręgowe Przedsiębiorstwo
Przemysłu Mięsnego, Bytom,
ul. Strzelców Bytomskich 40.*

9. Użytkownik i jego adres
*Zakłady Mięsne w Chorzowie
Chorzów, ul. Krakusa 3.*

10. Rejestr zabytków:
Nr *4-1358/65* *10.06.1985*
data

12. Autorzy, historia obiektu, określenie stylu

Budynek zbudowany w 1901 r. przez magistrat gminy Królewska Huta jako budynek administracyjny i jako pomieszczenia dla restauracji, dla rzeźni miejskiej. Brak danych odnośnie projektanta budowy budynku. Budynek eklektyczny, raczej bezstylowy, o niektórych formach charakterystycznych dla sztuki neogotyckiej.

13. Opis (sytuacja, materiał i konstrukcja, rzut, bryła, elewacje, wnętrze wyposażenie, instalacje)

Sytuacja-Budynek księgowości usytuowany jest przy głównej drodze wjazdowej na teren zakładu po stronie lewej. Na zachód od portierni I. Wejście główne do budynku od str. północnej, wejście pomocnicze od str. zachodniej. Materiał-kamienie, cegła, cement, drewno, dachówka ceramiczna.

Fundamenty-ławy fundamentowe murowane z kamienia naturalnego.

Konstrukcja-konstrukcję nośną stanowią ściany z cegły na zaprawie wapienno-cementowej.

Ściany- z cegły ceramicznej pełnej na zaprawie wapienno-cement.

Stropy-nad piwnicą i parterem stropy typu Kleina, nad pozostałymi kondygnacjami strop drewniany.

Więźba dachowa-krokwiova.

Dach-nośna konstrukcja dachu jest drewniana kleszczo^{wo}płatwiowa. Dach kalenicowy różnej wysokości, pokryty dachówką ceramiczną, naroża gąsiorami.

Posadzki-w piwnicy nowe posadzki betonowe, parter w kuchni i bufecie betonowe, na piętrze w pomieszczeniach biurowych podłoga drewniana stara, Schody-żelbetowe.

Okna-skrzynkowe w piwnicy o wymiarach 118x167 cm, na pozostałych kondygnacjach różne wymiary 92x167 cm, 92x257 cm.

Drzwi-drewniane typowe o wymiarach 800x200 cm.

Bramy-metalowe.

Stolarka częściowo przedwojenna, niektóre okna i drzwi zachowane, oryginalne.

Bryła- rozczłonkowana, wiele kondygnacji: piwnice, parter, I piętro, poddasze.

Budynek wolnostojący.

Rzut-na planie wieloboku nieregularnego.

Elewacja południowa-Na wysokim parterze 5 okien zamkniętych łukiem odcinkowym, 2 z nich wypełniono cegłą, okna ze ślaniem, 6-polowe, wyżej oddzielona skromnym gzymsem kondygnacja piętra z 5 oknami, niższymi aniżeli na parterze, w poddaszu wysokiego stromeo dachu 3 otwory okienne, 2 z nich zaślepione cegłą, środkowy 8-polowy we wnęce zamkniętej ostrołukowo z okrągłym okienkiem nad nią. Ściana szczytowa łamana uskokowo.

Elewacja zachodnia-Wysoka ściana szczytowa i przylegająca od północy niższa część budynku z kondygnacjami oddzielonymi prostym gzymsem w formie wałka, na piętrze 2 okna zamknięte w niszach ostrołukowych. W poddaszu 3 mniejsze okna we wnęce ostrołukowej. Szczyt łamany.

Elewacja wschodnia-na wysokim parterze 5 okien, wyżej 5 i w poddaszu 3 na każdej kondygnacji zaślepiono po dwa otwory okienne. W parterze i piętrze okna zamknięte łukiem odcinkowym w poddaszu ostrołukowo, okna ze ślaniem 6-polowe.

Elewacja północna-ma narożny od wschodu wykusz na wspornikach z 2 oknami posiada ścianę szczytową jak elewacja południowa.

Elewacje pokryte cegłą licówką.

Opis wnętrza- główne wejście od strony północnej. W piwnicy znajdują się pomieszczenia kotłowni, centrali telefonicznej, magazyny.

Na parterze-pomieszczenia stołówki, kuchni, Rady Zakładowej oraz sala konferencyjna. Na piętrze pomieszczenia biurowe księgowości. Na poddaszu archiwum zakładu.

<p>14. Kubatura</p> <p>4529 m³</p>	<p>15. Powierzchnia użytkowa</p> <p>829 m²</p>	<p>16. Przeznaczenie pierwotne</p> <p>budynek administracyjny, restauracja</p> <p>19. Stan zachowania (fundamenty, ściany zewnętrzne, ściany wewnętrzne, sklepienia, stropy konstrukcje dachowe, pokrycie dachu, wyposażenie i instalacje)</p> <p>Stan techniczny budynku w dobrym stanie. Elewacja nieco zniszczona.</p> <p>20. Najpilniejsze postulaty konserwatorskie</p> <p>Opisywany obiekt powinien być zabezpieczony muzealnie. Naprawa elewacji.</p>	<p>17. Użytkowanie obecne</p> <p>budynek administracyjny stołówka</p>
<p>18. Prace budowlane i konserwatorskie, ich przebieg i dokumentacja</p> <p>W 1979 r. przeprowadzono wymianę instalacji wodociągowej. Przeprowadzono remont generalny budynku. Dokumentacja przeprowadzonych prac znajduje się w archiwum zakładu. Prace remontowe bieżące.</p>			

21. Akta archiwalne (rodzaj akt, numer i miejsce przechowania)

"Remont i modernizacja budynku"

"Projekt techniczny wymiany instalacji wodociągowej"
znajdują się w archiwum zakładu.

22. Bibliografia

23. Źródła ikonograficzne i fotografia (rodzaj, miejsca przechowywania, sygnatury)

Rysunki techniczne znajdują się w archiwum zakładu.

24. Uwagi różne

2eb. karta zespolona

Opracowana karta jest pierwszym opisem tego typu.

25. Opracował

tekst *dr Krystyna Cygorijni 10 11 1992*

.....
imię, nazwisko, data, podpis

plany, rysunki

j.w.

.....
imię, nazwisko, data, podpis

zdjęcia fotogr

j.w.

.....
imię, nazwisko, data, podpis

miejsce przechowania negatywów

j.w.

Karta po wypełnieniu podlega ochronie na podstawie przepisów prawa autorskiego

26. Adnotacje o inspekcjach, informacje o zmianach (daty, imiona i nazwiska wypełniających)

27. Załączniki

Opracowano 6 wkładek

1-c.d.opisu

4-przekrój pionowy

2-rzut piwnic

5-plan sytuacyjny

3-rzut parteru

6-plan orientacyjny

1. Miejscowość

C H O R Z Ó W

2. Obiekt (nazwa jak w karcie)

BUDYNEK KSIĘGOWOSCI

3. Zawartość wkładki (nazwa obiektu lub materiału uzupełniającego)

c.d. opisu, *fotografie*

Wypożyczenie-powojenne, kotłownia.

Instalacja-elektryczna, telefoniczna, c.o. wodno-kanalizacyjna.



Elewacja zachodnia



*złazienie elewacji
południowej*



Elewacja południowa

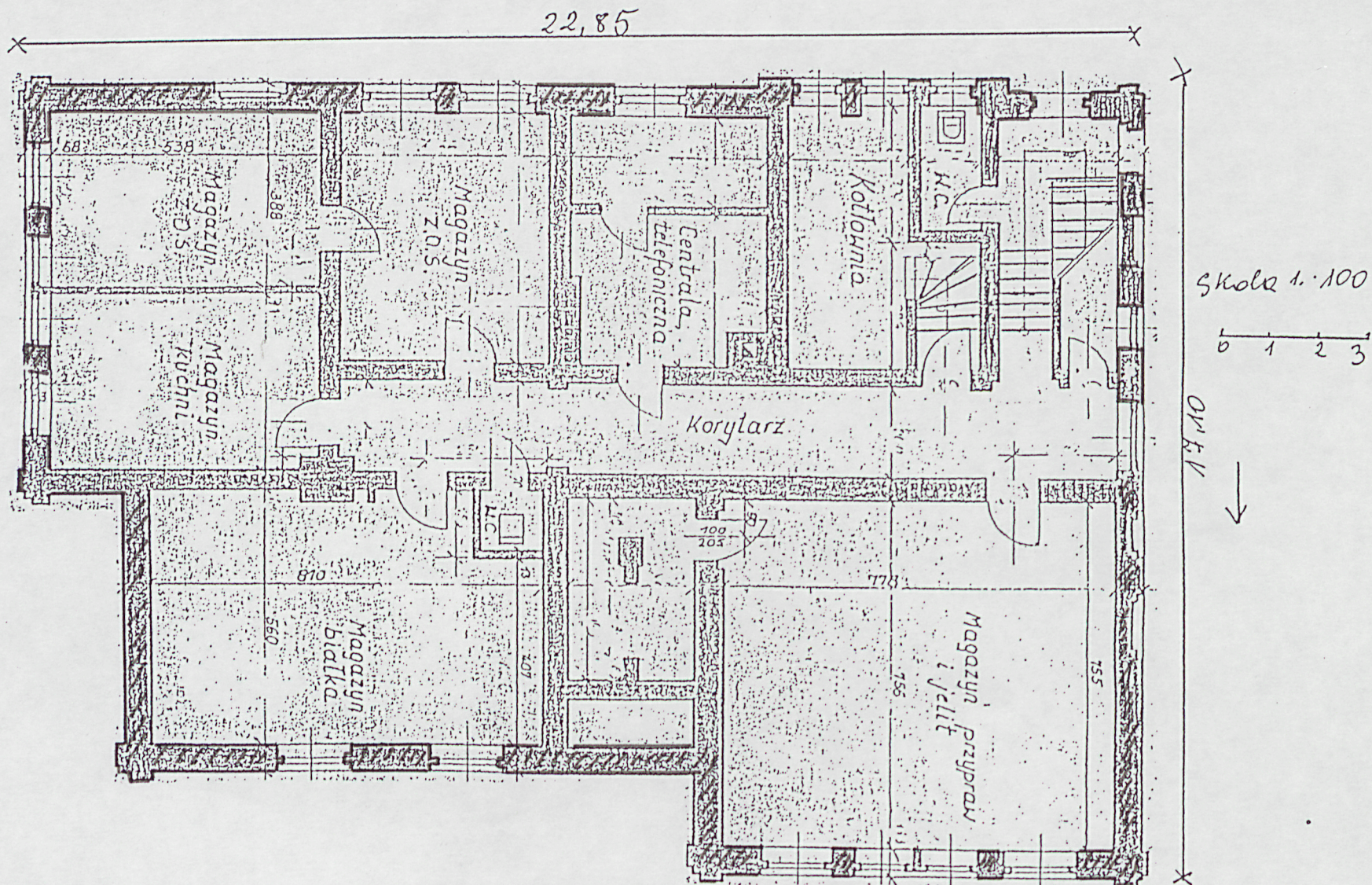
dr Krystyna Cygorijni 10 11 1992

Wkładkę założył:

(Imię, nazwisko, data)

Miejsce przechowywania negatywów: *J.W.*

Wzór ODZ 1985

1. Miejscowość
B H O R Z O W2. Obiekt (nazwa jak w karcie)
BUDYNEK KSIĘGOWNICY3. Zawartość wkładki (nazwa obiektu lub materiału uzupełniającego)
rzut piwnic

Wkładkę założył:dr Krystyna Cygryjnia

(imie, nazwisko, data)

10 10 1992

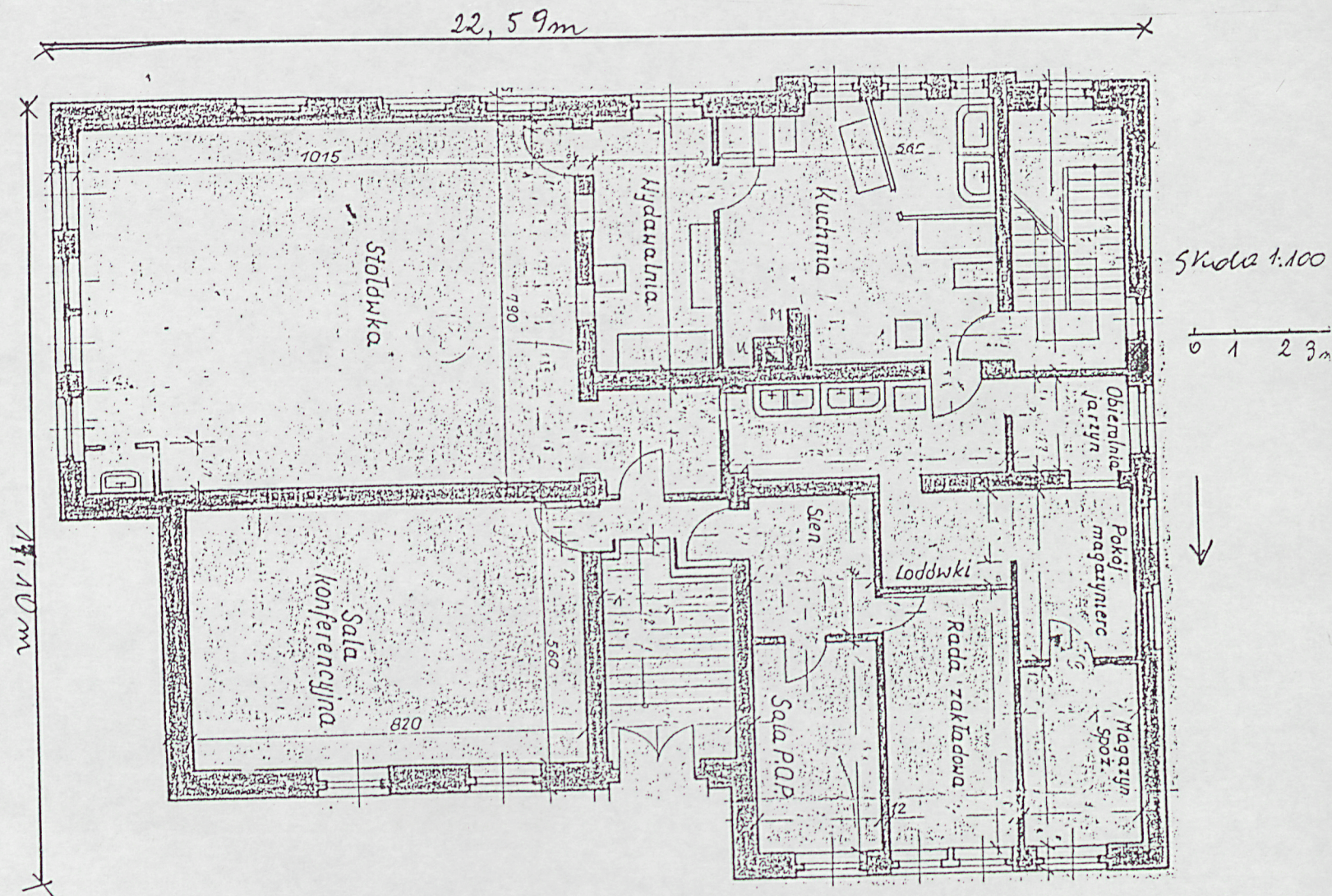
Miejsce przechowywania negatywów:

Z-d Poligr. Jan Jasiński W-wa, ul. Wolna 13, tel. 12-43-83

1. Miejsowość
CHORZÓW

2. Obiekt (nazwa jak w karcie)
BUDYNEK KSIĘGOWNIC

3. Zawartość wkladki (nazwa obiektu lub materiału uzupełniającego)
rzut parteru



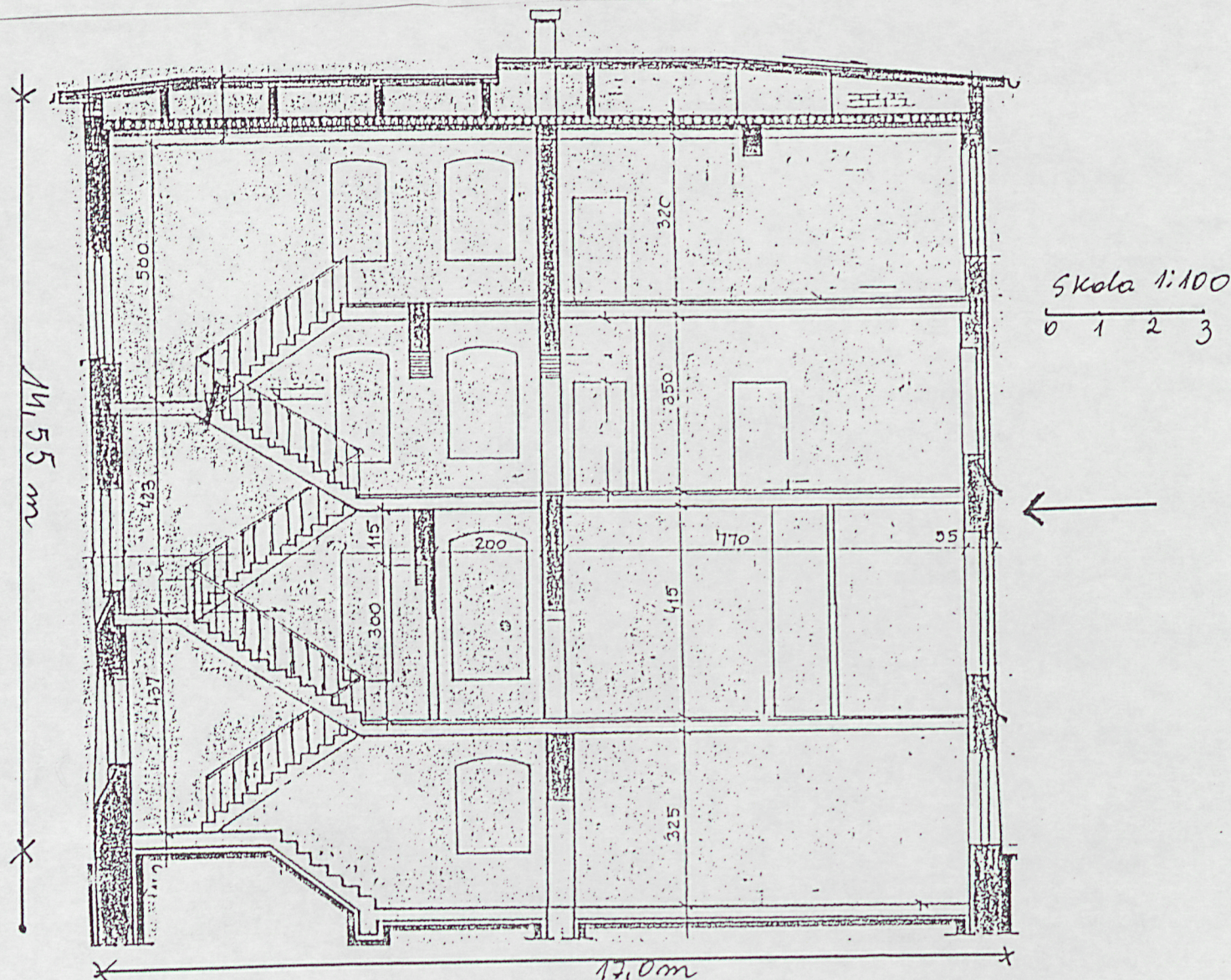
Wkładkę założył:dr Krystyna Cygryjnik
(imię, nazwisko, data)

Miejsce przechowywania negatywów:10 10 1992

Z-d Poligr. Jan Jasiński W-wa, ul. Wolna 13, tel. 12-43-83

Wzór ODZ 1978 r.

1. Miejscowość B H O R Z O W	2. Obiekt (nazwa jak w karcie) BUDYNEK KSIĘGOWNICY	3. Zawartość wkładki (nazwa obiektu lub materiału uzupełniającego) przekrój pionowy
---------------------------------	---	--

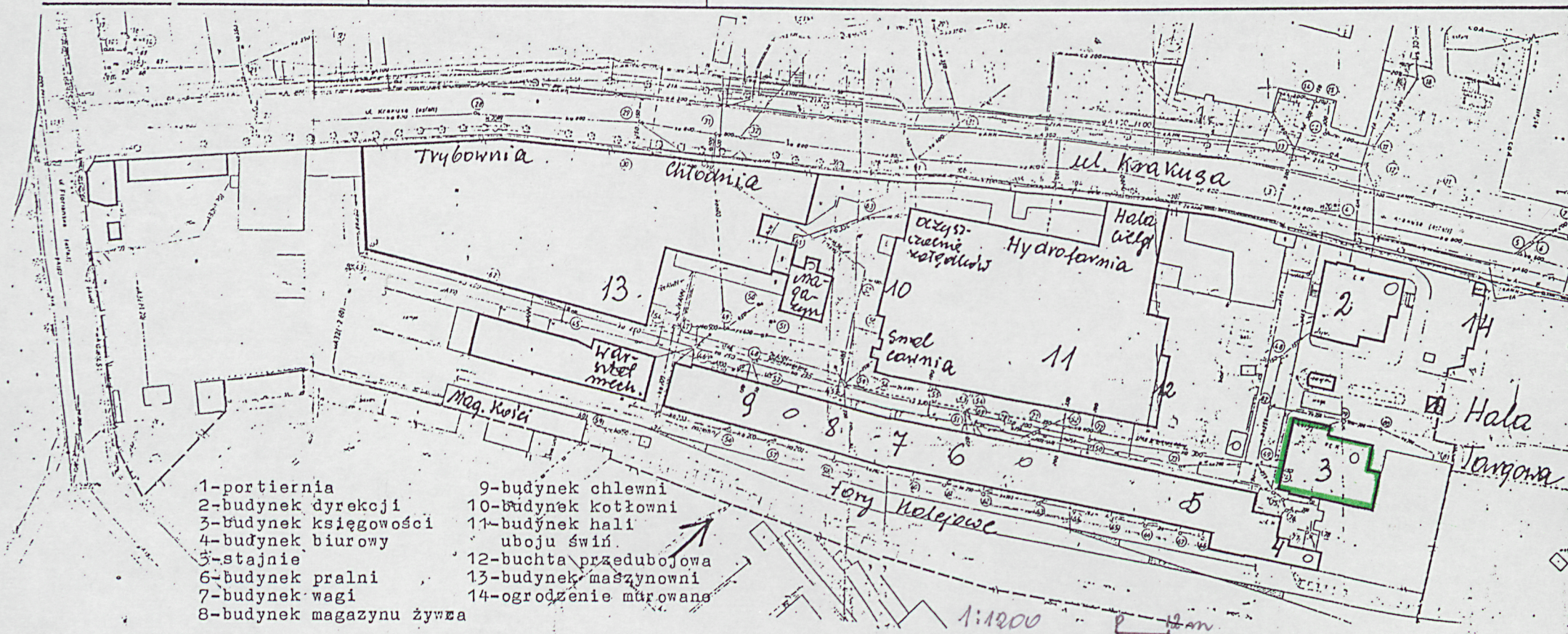


(imię, nazwisko, data) 1 1 1 1

Miejsce przechowywania negatywów: 10 10 1992

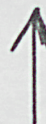
Z-d Poligr. Jan Jasiński W-wa, ul. Wolna 13, tel. 12-43-83

Wzór ODZ 1978 r.

1. Miejscowość
B H O R Z O W2. Obiekt (nazwa jak w karcie)
ZABUDYNEK KSIĘGOWOSCI3. Zawartość wkładki (nazwa obiektu lub materiału uzupełniającego)
plan sytuacyjny

1. Miejscowość
CHORZÓW2. Obiekt (nazwa jak w karcie)
BUDYNEK KSIĘGOWNI3. Zawartość wkładki (nazwa obiektu lub materiału uzupełniającego)
plan orientacyjny

SKALA 1:15000



Wkładkę założył:dr Krystyna Cygryjnia

(imie, nazwisko)

10 10 1992

Miejsce przechowywania negatywów:

Z-d Poligr. Jan Jasiński W-wa, ul. Wolna 13, tel. 12-43-83

Wzór ODZ 1978 r.