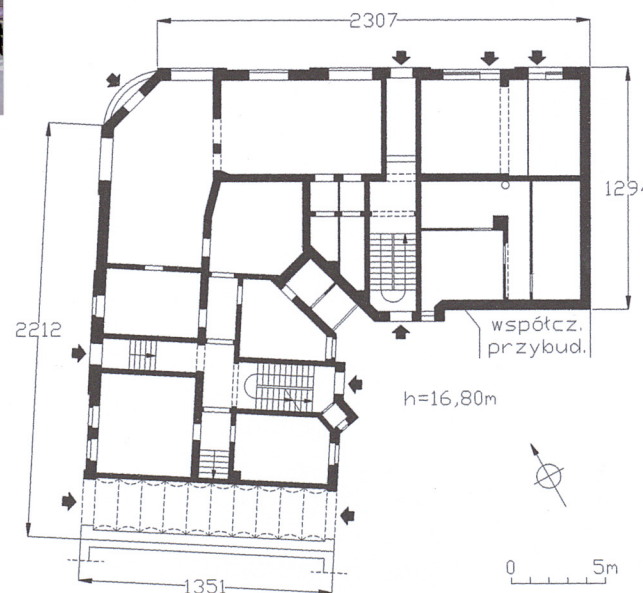


CHORZÓW

nr



12. Autorzy, historia obiektu, określenie stylu.

Budynek wzniesiony w 1901 r. na posesji majstra budowlanego Ph. Kolendy, wg jego własnego projektu. Kolenda był właścicielem również sąsiedniej posesji pd. W 1943 r. właścicielem kamienicy jest Johann Bujok z żoną. W czasie i po wojnie w przyziemiu kamienicy mieściły się kawiarnia, cukiernia i zaplecze piekarnicze ówczesnego właściciela, Jana Bujoka. W 1946 r. Bujokowie zostali zobowiązani do przeprowadzenia remontu i usunięcia zniszczeń wynikłych z działań wojennych. Prace przeprowadzono na koszt magistratu. Z 1945 r. pochodzi również projekt przebudowy kawiarni i cukierni Jana Bujoka, zajmującej narożnik kamienicy, wykonawcą robót jest Paweł Mydla. W trakcie tego remontu zmianie uległ również wystrój wnętrz przyziemia, a tradycyjne eklektyczne boniowanie tynkowe zastąpiono tynkami żłobkowanymi w poziomie. Kolejni właściciele budynku to [REDAKTOR] i [REDAKTOR].

W 1961 r. budynek został poddany kapitalnemu remontowi, z tego czasu pochodzi nadbudowana kondygnacja, która zastąpiła dawne mansardy i wieżyczkę narożną.

Kamienica stanowi przykład typowego miejskiego budownictwa czynszowego z przełomu XIX i XX w., pod względem stylu prezentując w wystroju elewacji frontowych formy eklektyczne o cechach stylowych różnych epok, z przewagą w ornamentyce elementów neogotyckich.

13. Opis (sytuacja, materiał i konstrukcja, rzut, bryła, elewacje, wnętrza, wyposażenie, instalacje)

SYTUACJA. Chorzów — miasto na prawach powiatu w centrum Górnośląskiego Okręgu Przemysłowego.

Kamienica zlokalizowana jest w centrum miasta i zajmuje narożną działkę w kwartale zabudowy, zamkniętym ulicami: H. Dąbrowskiego, Jana III Sobieskiego i Mikołaja Kopernika. Kamienica włączona jest w XIX-wieczną zabudowę czynszową jednej z głównych ulic centrum, ul. Dąbrowskiego, sytuując się w jej wsch. pierzei i w pd. pierzei ul. Jana III Sobieskiego. Budynki tego odcinka ulicy Dąbrowskiego sąsiadują z położonym po jej przeciwnej stronie Parkiem Hutników, na którego terenie mieści się USC i kościół ewangelicki, przez ul. Kopernika graniczą z terenem kościoła św. Antoniego.

Ściany. Ściany zewnętrzne murowane z cegły pełnej, tynkowane obustronnie. Detal architektoniczny zgrupowany w elewacjach frontowych, bogaty, o formach eklektycznych, murowany z cegły, otynkowany (gzymsy, naczółki, wsporniki) oraz wyrabiany w tynku i narzucie (boniowanie, obramienia otworów dekoracyjna ornamenta w nadprożach otworów i płycinach podokiennych); elewacje podwórzowe zwieńczone ceglany gzymsem kostkowym. Ostatnia kondygnacja budynku nadbudowana współcześnie, gładko otynkowana.

Ściany wewnętrzne murowane z cegły pełnej, tynkowane, w mieszkaniach z wykończeniem indywidualnym, w pomieszczeniach sanitarnych oblicowane współczesnymi płytkami ceramicznymi.

Sklepienia i stropy. Nad kondygnacją piwnic i w klatce schodowej stropy ceramiczne Kleina, w pozostałych pomieszczeniach kondygnacji naziemnych stropy drewniane belkowe z tynkowanymi podsufitkami. Strop przejazdu ceramiczny odcinkowy na belkach stalowych.

Więźba dachowa. Ostatnia kondygnacja nadbudowana współcześnie, nakryta stropodachem, w zachowanych od strony podwórza pomieszczeniach strychowych więźba drewniana, płatiwio-stolcowa, mieczowana w kierunku kalenicowym.

Pokrycie dachowe. Dach od frontu kryty papą na lepiku a od strony podwórza brytami blachy kładzionej na zakład.

Posadzki i podłogi. Kondygnacja piwnic z posadzkami ceramicznymi, ceglany; w sieni podwórzowej i klatce schodowej posadzka z oryginalnym wykończeniem lastriko, ozdobiona mozaikowymi elementami dekoracyjnymi (ceramiczna rozeta); w wyższych kondygnacjach klatki schodowej podłogi drewniane deskowe, kryte wykładziną z PCW; przedsionek od strony ul. Dąbrowskiego z posadzką z płytą ceramiczną. W mieszkaniach posadzki i podłogi o indywidualnym wykończeniu, które zastąpiły pierwotne drewniane podłogi deskowe.

Schody. Schody wewnętrzne. Budynek z dwiema klatkami schodowymi, z których każda obsługuje jedno ze skrzydeł; klatki schodowe analogiczne, zlokalizowane w trakcie podwórzowym; schody dwubiegowe powrotne ze spocznikami, metalowe, z ażurowymi przednóżkami i podnóżkami wyłożonymi drewnem, ujęte zachowaną drewnianą balustradą tralkową. W przedsionku od ul. Dąbrowskiego krótki bieg betonowych stopni, prowadzący na wyższy poziom klatki schodowej. Schody do piwnic jednobiegowe proste, murowane z cegły.

Otwory. Otwory okienne. Otwory okienne w kształcie prostokątów stojących, wszystkie z prostymi zamknięciami; otwory fasady ujednolicone w 2-giej, 3-ciej i 4-tej kondygnacji pod względem wymiarów i proporcji, różnią się między sobą formą obramień; wyróżniają się wśród nich tylko otwory okienne wykuszane narożnego, które większe i smuklejsze w 2-giej i 3-ciej kondygnacji, w 4-tej kondygnacji mniejsze, z zamknięciami pełnołukowymi, w uskokowych obramieniach.

cd. wkl. nr 1

14. Kubatura 10 180 m ³	15. Powierzchnia użytkowa 2 260 m ²	16. Przeznaczenie pierwotne kamienica czynszowa	17. Użytkowanie obecne budynek mieszkalno-usługowy wielorodzinny
18. Prace budowlane i konserwatorskie, ich przebieg i dokumentacja <p>➤ 1945 r. — remont likwidujący zniszczenia, którym budynek uległ w trakcie działań wojennych; zakres prac nieznany</p> <p>➤ 1945 r. — przebudowa pomieszczeń kawiarni i cukierni Jana Bujoka w przyziemiu kamienicy (wyburzenia ścian działowych, zmiana dyspozycji wnętrza, nowe otwory drzwiowe wewnętrzne i drzwi); nowy wystrój przyziemia (tynki żłobkowane)</p> <p>➤ 1946 r. — modernizacja warsztatu piekarskiego Jana Bujoka</p> <p>➤ 1961 r. — remont kapitalny (wymiana części stropów, przebudowa części mieszkań, wymiana zniszczonych podłóg i posadzek, wymiana i naprawa stolarki okiennej i drzwiowej, naprawa schodów z uzupełnieniem tralek w balustradach, modernizacja sanitariatów) i przebudowa mansard, wymiana stropu nad przejazdem (zapewne także nadbudowa piątej kondygnacji)</p> <p><u>Dokumentacja techniczna:</u></p> <p>➤ Inwentaryzacja budowlana budynku przy ul. Sobieskiego 16/Dąbrowskiego 25 w Chorzowie., I. Marczuk-Behr [b.d.]</p>		19. Stan zachowania (fundamenty, ściany zewnętrzne, ściany wewnętrzne, sklepienia, stropy, konstrukcje dachowe, pokrycie dachu, wyposażenie i instalacje) <p>Bryła przekształcona przez likwidację wieżyczki i mansard które zastąpione nadbudowaną kondygnacją. Zachowany rzut, dyspozycja wnętrza, częściowo wystrój zewnętrzny elewacji i wystrój wnętrza.</p> <p>Zły stan elewacji, które zniekształcone przez przebudowy, a w zachowanych fragmentach zabrudzone, z uszkodzonymi elementami detalu architektonicznego i ornamentyki; liczne złuszczenia farby elewacyjnej; tynki zewnętrzne z miejscowymi zawilgoceniami (pod gzymsami) i zaciekami na całej powierzchni ścian; widoczne uszkodzenia tynków i drobne ubytki w detalu architektonicznym; oryginalna posadzka lastriko splekana, z uszkodzeniami mechanicznymi i drobnymi ubytkami.</p>	
		20. Najpilniejsze postulaty konserwatorskie <p>► remont dachu — wymiana pokrycia dachowego, remont obróbek blacharskich, naprawa i udrożnienie rynien i rur spustowych</p> <p>► remont kapitalny elewacji; wymiana tynków zewnętrznych, renowacja detalu, połączona z uzupełnieniem ubytków; zmiana wystroju przyziemia — nawiązanie do pierwotnej formy wystroju;</p> <p>► ujednolicenie stolarki okiennej i drzwiowej;</p> <p>► remont posadzek</p>	

21. Akta archiwalne (rodzaj akt, numer i miejsce przechowywania)

- archiwum UM Chorzów — teczka 9 A: ul. Sobieskiego 16 – zawartość: plany budynku dat. styczeń 1901, sygn. przez Ph. Kolendę: przekrój poprzeczny, rzuty, widok elewacji; sytuacja i rys. techniczne szczegółowe, dat. kwiecień 1901; projekt elewacji z czerwca 1901; projekt podłączenia instalacji wodociągowej z 1902 r.; sytuacja z 1943 r. z nazwiskiem ówczesnego właściciela Johanna Bujoka, cukiernika i piekarza; korespondencja w władzami budowlanymi na temat likwidacji szkód wojennych oraz plany przebudowy kawiarni i cukierni Jana Bujoka z października 1945 r.;

22. Bibliografia

23. Źródła ikonograficzne i fotografia (rodzaj, miejsce przechowywania, sygnatury)

- archiwum UM Chorzów — teczka 9 A: ul. Sobieskiego 16 — widoki elewacji, rzuty kondygnacji, przekroje, szczegóły techniczne, projekty zmian przyziemia [*patrz: pkt 21*]

24. Uwagi różne.

25. Opracowanie karty ewidencyjnej (data podpis)

tekst PDZ ALMA 20.10.2009
(data i podpis)

plany i rysunki PDZ ALMA 20.10.2009
(data i podpis)

zdjęcia PDZ ALMA 20.10.2009
(data i podpis)

miejsce przechowywania negatywów: archiwum autora

Karta po wypełnieniu podlega ochronie na podstawie przepisu prawa autorskiego

26. Adnotacje o inspekcjach, informacje o zmianach (daty, imiona i nazwiska wypełniających)

27. Załączniki

- * wkładka nr 1: cd. opisu; spis fotografii; zdjęcie
- * wkładka nr 2: zdjęcia;
- * wkładka nr 3: zdjęcia;
- * wkładka nr 3: archiwalia: projekt fasady pn., styczeń 1901 r. (Ph. Kolenda), projekt fasady pn., czerwiec 1901 r. (Ph. Kolenda)

1. Miejscowość	KATOWICE	5. Obiekt (nazwa jak w karcie) oraz adres	6. Zawartość wkładki
2. Gmina	KATOWICE		
3. Powiat	KATOWICE		
4. Województwo	śląskie		
		KAMIENICA CZYNSZOWA	cd. opisu; spis fotografii; zdjęcie;

Otwory okienne usługowego przyziemia współczesne, w formie dużych witryn o proporcjach zbliżonych do kwadratów, wszystkie z współczesną stolarką. Otwory kondygnacji nadbudowanej mniejsze, pozbawione obramień. Stolarka okienna współczesna, okna zespolone z PCW z zachowanymi podziałami; tylko w części pd. fasady zachowanych kilka dwuskrzydłowych drewnianych okien skrzynkowych, dzielonych profilowanymi ślemionami z wałkiem. Potwory okienne elewacji podwórzowych z prostymi zamknięciami, ujednolicone pod względem wymiarów i proporcji w poszczególnych osiach – pomieszczenia kuchenne i izb mieszkalnych z oknami dwu- i 3-skrzydłowymi, w pomieszczeniach gospodarczych i sanitarnych wąskie i smukłe okna jednoskrzydłowe. Stolarka okienna na ogół drewniana, okna jedno-, dwu- i trzyskrzydłowe skrzynkowe i krosnowe, ze ślemieniem przechodzącym w krzyżu pozornym z wyprofilowanym wałkiem.

Otwory drzwiowe zewnętrzne. Każde ze skrzydeł budynku z własnym wejściem frontowym i podwórzowym; drzwi od strony ulicy oryginalne, jednoskrzydłowe, częściowo przeszklone, opierane dekoracją snycerską ornamentálną i architektoniczną o formach eklektyczno-secesyjnych, z wydatnymi ślemionami, wspartymi na słupkach w formie pilastrów z wolutowymi głowicami; nadślemiona wysokie prostokątne, dzielone dekoracyjnym układem szczeblin, także giętych. Otwory wejść podwórzowych prostokątne, w skrzydle wsch. – z dwuskrzydłowymi pełnymi drzwiami ramowo-płycinowymi, w skrzydle zach. mniejszy – z współczesnymi jednoskrzydłowymi drzwiami płytowymi. Otwory przejazdu kwadratowe, od ulicy zabezpieczone współczesną kratą.

Otwory drzwiowe wewnętrzne. Zachowana oryginalna stolarka drzwi wejściowych do mieszkań – na każdej kondygnacji duże zamknięte odcinkowo otwory, w każdym para dwuskrzydłowych prostokątnych drzwi ramowo-płycinowych pod wspólnym nadświetlem; drzwi bliźniacze, przeszklone w górnych, zamkniętych odcinkowo płycinach i opierane dekoracją snycerską oraz dekoracyjnym układem listew w dolnej części przeszklonych płycin, słupki rozdzielające skrzydła i drzwi w formie kanelowanych pilastrów z wolutowymi głowicami.

RZUT. Budynek założony na rzucie w kształcie litery L. Oba skrzydła równej długości, trzytraktowe, połączone pod lekko rozwartym kątem. Narożnik zewnętrzny prosto ścięty, jednoosiowy, narożnik wewnętrzny z prostokątnym głębokim wcięciem, które zabudowane balkonami. Elewacje frontowe budynku rozczłonkowane symetrycznymi prostokątami, nieznacznymi pseudoryzalitami – środkowe dwuosiove, skrajne – jednoosiowe. Od strony elewacji podwórzowe artykułowane prostokątami

ryzalitami klatek schodowych; na narożnik pd. ryzalitu skrzydła zach. nałożony ukosem mały jednoosiowy ryzalit z pionem sanitarnym.

BRYŁA. Duża, dwuskrzydłowa narożna kamienica włączona w zwartą zabudowę pierzei dwóch ulic, połączona bocznymi elewacjami z sąsiednimi budynkami. Pierwotnie czterokondygnacyjny budynek został po wojnie nadbudowany od frontu dodatkową kondygnacją nakrytą płaskimi stropodachami. Kamienica w całości podpiwniczona, ze ściętym prosto narożem, w którym nadwieszony nad przyziemiem 3-kondygnacyjny wykusz wsparty parą potężnych konsol. Wykusz w dolnych kondygnacjach prostokątny, w trzeciej wieloboczny. Elewacje frontowe rozczłonkowane na całej wysokości symetrycznym układem prostokątnych pseudoryzalitów – dwuosioowymi środkowymi i jednoosiowymi skrajnymi. Wydatny gzyms główny budynku spoczywa na wydłużonych wielobocznych, nadwieszonych na narożach wspornikach. Od strony podwórza elewacje z prostokątnymi ryzalitami klatek schodowych; ryzalit skrzydła zach. z nałożonym na narożnik małym ryzalitem mieszczącym sanitariaty. W prostokątnie wcięty narożnik między skrzydłami wbudowane balkony trzy ciągi prostokątnych balkonów towarzysza również ryzalitom, opierając się o ich ściany boczne.

ELEWACJE.

Elewacje frontowe – przekształcone wtórnie, z nadbudowaną współcześnie gładko tynkowaną kondygnacją i zmienionym w 1945 r. wystrojem przyziemia, które, z wyjątkiem skrajnych osi elewacji zach. ze zmienionymi otworami, pokryte żłobkowanym poziomo tynkiem. Pozostałe kondygnacje z zachowanym bogatym eklektycznym wystrojem. Elewacje 8-osiove, rozczłonkowane regularnym układem płytych pseudoryzalitów w symetrycznym układzie; w środkowych pseudoryzalitach otwory wejściowe; w osiach pd. skrzydła zach kwadratowy otwór przejazdu. Kondygnacje powyżej przyziemia pokryte płaskim boniowaniem płytowym. Otwory okienne ujednolicone, rozmieszczone rytmicznie, w profilowanych obramieniach, ze zróżnicowanymi bogatymi zwieńczeniami; okna pierwszej kondygnacji zwieńczone prostymi profilowanymi naczółkami, z wyjątkiem par otworów w pseudoryzalitach środkowych; pary okien między pseudoryzalitami pod wspólnymi naczółkami, w trzeciej kondygnacji zwieńczone trójlistnym naczółkiem na liściastych wspornikach, w nadprożu wypełnione gęstą dekoracją ornamentálną z wici akantowej i liści dębowych ujmujących centralny kartusz; otwory ryzalitów w tej samej kondygnacji z naczółkami ostrołuczowymi i dekoracją z liści dębowych w nadprożach; wszystkie otwory trzeciej kondygnacji z szerokimi tynkowymi naczółkami o falistym wykroju nad otworem. W ławach podokiennych między drugą i trzecią kondygnacją prostokątne płyciny wypeł-

nione dekoracją ornamentalną: centralne ukoronowane kartusze z orłami jako trzymaczami, na tle wisi roślinnej – między ryzalitami i pary rozet akantowych w płycinach pojedynczych okien ryzalitów. Ścięty narożnik łączący elewacje obu skrzydeł przyziemi jednoosiowy z otworem drzwiowym lokalu handlowego; powyżej dwuosiowy wykusz na wspornikach, ozdobionych głowami lwów, z dekoracją okien podobną jak w przypadku par okien oknach między ryzalitami elewacji; trzecia kondygnacja ryzalitu wieloboczna, z oknami zamkniętymi pełnołukowo, rozdzielonymi pilastrami. Artykulacja pionowa elewacji przeprowadzona za pomocą systemu gzymsów: oddzielający przyziemie gzyms łamany: w ryzalitach środkowych kordonowy, w pozostałych częściach elewacji podokienny drugiej kondygnacji, kierowany gzyms podokienny czwartej kondygnacji i wyładowany, profilowany, wsparty na wydłużonych narożnikowych wspornikach gzyms główny, poprzedzony ząbkowaniem.

Elewacje podwórzowe – gładko tynkowane, rozcłonkowane ryzalitami klatek schodowych, małym narożnikowym ryzalitem sanitariatów i ciągami prostokątnych balkonów z ażurowymi metalowymi balustradami; dodatkowy element artykulacji stanowią zróżnicowane w osiach pod względem wymiarów i proporcji otwory okienne, których forma dostosowana do rodzaju doświetlanych przez nie pomieszczeń; w przyziemiu po jednym otworze wejściowym w każdym ze skrzydeł, w skrajnych osiach skrzydła zach. kwadratowy przejazd; elewacje podwórzowe zwieńczone kierowanym ceglanym gzymsem kostkowym.

WNĘTRZE. Zachowana oryginalna dyspozycja wnętrza budynku. Oba skrzydła w układzie trzytraktowym, korytarzowym obustronnie zamkniętym – trakt frontowy z pokojami reprezentacyjnymi, oddzielony wąskimi korytarzami od podwórzowego traktu mieszczącego zaplecze kuchenne-sanitarne i mniejsze izby mieszkalne. W trakcie tylnym umieszczono również klatki schodowe, po jednej w każdym skrzydle, które poprzedzone wąskimi sieniami frontowymi; na półpiętrach klatek schodowych zewnętrzne sanitariaty (po jednym na dwa mieszkania). Przyziemie użytkowe, mieści lokale handlowo-usługowe

WYPOSAŻENIE. Zachowane elementy oryginalnego wystroju wnętrza: metalowe schody z oryginalnymi tralkowymi balustradami, stolarka drzwiowa wewnętrzna, posadzka lastriko z dekoracyjnymi motywami mozaikowymi. Zachowany w znacznym stopniu wystrój zewnętrzny z bogatą ornamentyką eklektyczną.

INSTALACJE: wodno-kanalizacyjna, elektryczna, c.o., gazowa, telefoniczna z sieci miejskiej.

SPIS FOTOGRAFII

1. Kamienica, elewacje frontowe od zach.
2. Elewacja zach., widok od pd.
3. Elewacja pn., widok od zach.
4. Wejście główne zach.
5. Dekoracja okien między pseudoryzakitami.
6. Okno w pseudoryzalicie.
7. „Elewacja podwórzowa pd.
8. Narożnik łączący oba skrzydła kamienicy.
9. Elewacja podwórzowa wsch.
10. Przejazd.
11. Klatka schodowa skrzydła pn.
12. Klatka schodowa skrzydła zach.
13. Oryginalna stolarka drzwi do mieszkań i balustrada schodów.
14. Dekoracja posadzki klatki schodowej.
15. Korytarz piwnicy.
16. Archiwalia: projekt fasady pn., styczeń 1901 r. (Ph. Kolenda).
17. Archiwalia: projekt fasady pn., czerwiec 1901 r. (Ph. Kolenda).

2.



1. Miejscowość	KATOWICE
2. Gmina	KATOWICE
3. Powiat	KATOWICE
4. Województwo	śląskie

5. Obiekt (nazwa jak w karcie) oraz adres

KAMIENICA CZYNSZOWA

6. Zawartość wkładki

zdjęcia;

3.



4.



5.



6.



7.



8.



1. Miejscowość	KATOWICE	5. Obiekt (nazwa jak w karcie) oraz adres KAMIENICA CZYNSZOWA	6. Zawartość wkładki zdjęcia;
2. Gmina	KATOWICE		
3. Powiat	KATOWICE		
4. Województwo	śląskie		

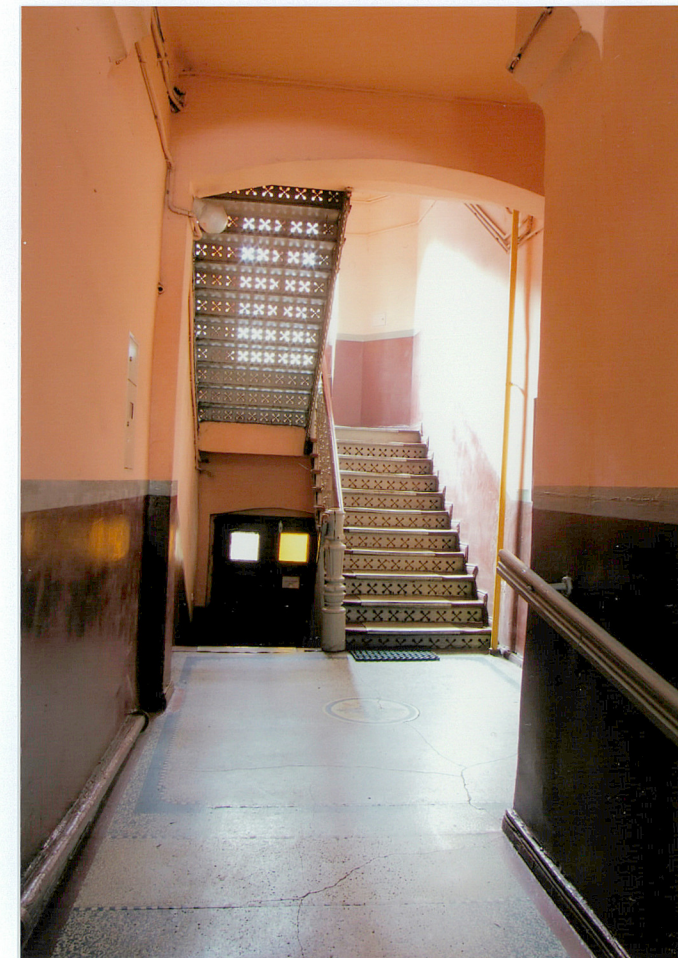
9.



10.



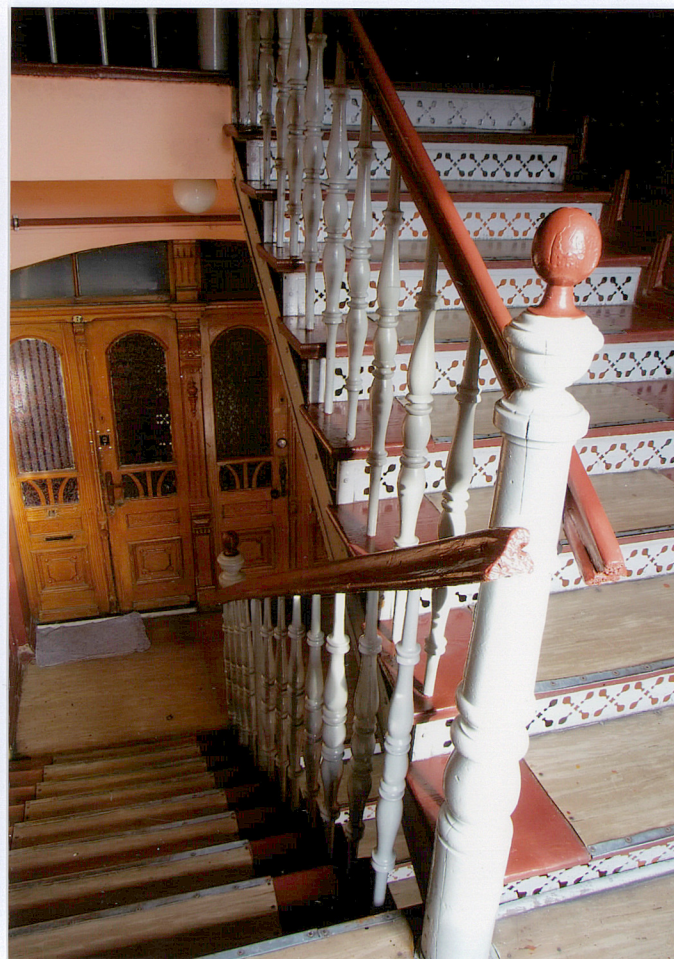
11.



12.



13.



14.



1. Miejscowość	KATOWICE	5. Obiekt (nazwa jak w karcie) oraz adres	6. Zawartość wkładki
2. Gmina	KATOWICE		
3. Powiat	KATOWICE		
4. Województwo	śląskie		
		KAMIENICA CZYNSZOWA	archiwalia: projekt fasady pn., styczeń 1901 r. (Ph. Kolenda), projekt fasady pn., czerwiec 1901 r. (Ph. Kolenda);

16.

17.

