

KARTA EWIDENCYJNA ZABYTEKÓW ARCHITEKTURY I BUDOWNICTWA

Nr

750

1. Obiekt

WILLA MIESZKALNA

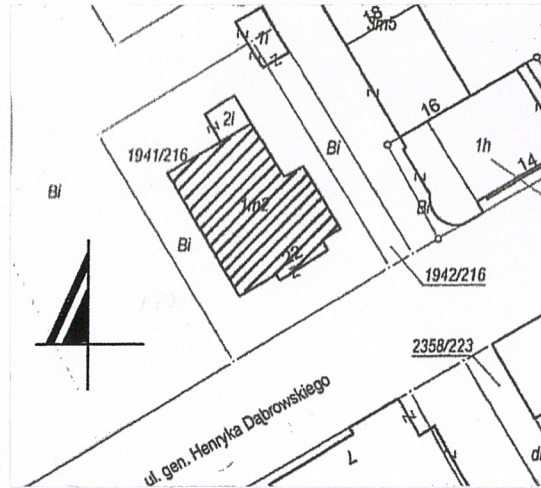
2. Czas powstania

1910 r.

3. Miejscowość

C H O R Z Ó W

11. Zdjęcia, rzut, sytuacja, orientacja



4. Adres

41-500 Chorzów
ul. Dąbrowskiego nr 22

nr ewidencyjny działki 1941/216

nr księgi wieczystej

5. Przynależność administracyjna

województwo śląskie

powiat Chorzów

gmina Chorzów

6. Poprzednie nazwy miejscowości

Königshütte, Królewska Huta

7. Przynależność administracyjna przed 01.01.1999 r.

Województwo katowickie

Gmina Chorzów

8. Właściciel i jego adres

Parafia ewangelicko - augsburska
41-500 Chorzów, ul. Dąbrowskiego 22

9. Użytkownik i jego adres

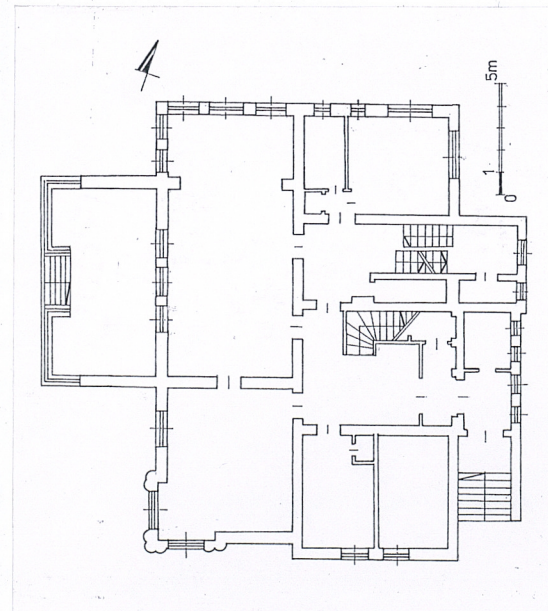
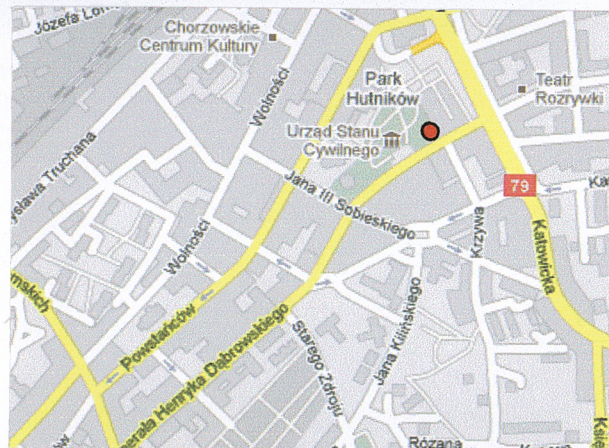
Parafia ewangelicko - augsburska
41-500 Chorzów, ul. Dąbrowskiego 22

10. Rejestr zabytków

Nr rej.
Data

A/647

15.05.2020

Widok ogólny
Rzut parteru
Sytuacja 1:1000
Orientacja

Willa mieszkalna przy ulicy Dąbrowskiego 22, pierwotnej Parkstrasse wzniesiona została w **1910** roku dla dyrektora huty Król, Di Biasi. (Wohnhaus für den Direktor Die Königshütte) Obiekt wybudowany został w **eklektycznym** stylu, wg projektu opracowanego przez Hermana Hirta. Realizację obiektu prowadził Max Rudzki. Obiekt zaprojektowany został jako reprezentacyjna willa mieszkalna z rozbudowaną częścią gospodarczą. W piwnicach budynku zlokalizowane były kuchnia, pralnia, kotłownia, toaleta. Parter z reprezentacyjnym holem z zabiegowymi schodami mieścił pokoje mieszkalne, dużą jadalnię z wyjściem do oranżerii i na taras. Obok reprezentacyjnego holu zlokalizowana została boczna klatka schodowa dla obsługi przez służbę. W budynku istniała winda towarowa. Na piętrze i poddaszu zlokalizowane były pokoje mieszkalne. W 1925 roku dobudowano w dachu wieżyczkę. W czasach po II wojnie światowej w budynku funkcjonował żłobek, przedszkole, a następnie od 1991 roku prywatna szkoła podstawowa. W 1996 roku budynek przeszedł na własność parafii ewangelicko-augsburskiej.

Lokalizacja – budynek położony jest w centralnej części Chorzowa, przy ulicy Dąbrowskiego w dawnym Parku Hutniczym. Budynek wolnostojący, wybudowany na rozległej czworobocznej działce, po zachodniej stronie ulicy. Wejście do budynku od północno-wschodniej strony. Na południowo-zachód oraz północno-wschód rozległy ogród. Na podwórzu po północno-wschodniej stronie garaż. Podwórze utwardzone, wyłożone betonową kostką. Posesja zamknięta współczesnym stalowym ogrodzeniem.

Konstrukcja, materiał – obiekt murowany w technologii tradycyjnej, z cegły pełnej, ceramicznej, na zaprawie cementowo-wapiennej, na ceglany fundament, podpiwniczony. Elewacje oraz wnętrza tynkowane, w holu drewniana boazeria.

Stropy – w piwnicy – ceglane, odcinkowe, na belkach stalowych Kleina oraz płaskie, ceramiczne; na wyższych kondygnacjach - stropy płaskie, drewniane, z podsufitką.

Konstrukcja dachowa - dach konstrukcji drewnianej, krokwiowo-płatwiowej ze stolcami, kombinowany. W kalenicy ośmiokątna wieżyczka.

Pokrycie dachowe - dachówka karpiówka układana w koronkę.

Posadzki – w piwnicach - wylewki betonowe; na wyższych kondygnacjach – pierwotnie parkiety oraz deski, współcześnie wymienione na PCV, ceramikę.

Schody – zewnętrzne: główne - jednobiegowe, wylewane. Schody wewnętrzne: do piwnicy – dwubiegowe, wylewane; Schody główne na wyższe kondygnacje – dwubiegowe, konstrukcji drewnianej, z zakrętem w dolnej części dolnego biegu. Balustrada z pionowych szczeblin z drewnianą poręczą. Boczna klatka schodowa – schody dwubiegowe, wylewane, powrotne, ze stalową, współczesną balustradą.

Stolarka okienna – pierwotne okna drewnianej konstrukcji, skrzynkowej, prostokątne, dwudzielne, dwupoziomowe, czteropodziałowe lub jednodzielnne jednopoziomowe. Wszystkie okna wymienione na współcześnie wykonane z PCV, konstrukcji zespolonej, nawiązujące wyglądem do pierwotnego.

Stolarka drzwiowa - zewnętrzna – drzwi główne - konstrukcji drewnianej, ramowo-płycinowej, dwuskrzydłowe, prostokątne, częściowo przeszklone, na czopowych zawiasach. Stolarka wewnętrzna – drzwi w sieni - konstrukcji drewnianej, ramowo-płycinowej, dwuskrzydłowe, prostokątne przeszklone, wahadłowe; Drzwi w mieszkaniu - konstrukcji drewnianej, ramowo-płycinowej, dwuskrzydłowe lub jednoskrzydłowe, prostokątne, pełne lub z górną płyciną szklaną, na czopowych zawiasach, z drewnianymi profilowanymi odrzwiami.

Rzut – założony na planie prostokąta z ryzalitem od strony południowo-wschodniej, pseudoryzalitem z prostokątnym gankiem wejściowym od strony północno-wschodniej. Od strony południowo-zachodniej prostokątny taras ze schodami ogrodowymi. Na przedłużeniu ganku wtórna prostokątna dobudówka.

14. Kubatura	15. Powierzchnia użytkowa	16. Przeznaczenie pierwotne	17. Użytkowanie obecne
Ok.3000 m ³	Ok. 715 m ²	Willa mieszkalna	Willa mieszkalna, dom parafialny
18. Prace budowlane i konserwatorskie, ich przebieg i dokumentacja (po 1945 r.)		19. Stan zachowania (fundamenty, ściany zewnętrzne, ściany wewnętrzne, sklepienia, stropy, konstrukcje dachowe, pokrycie dachu, wyposażenie i instalacje)	
<ul style="list-style-type: none"> • 1997 r.- Adaptacja wnętrza na potrzeby parafii; • 1997 r. - Zamurowanie części okien na piętrze; • 2007 r. – Wymiana stolarki okiennej; • 2008 r. - Remont więźby dachowej z wymianą pokrycia dachowego; 		<ul style="list-style-type: none"> • Fundamenty –zawilgocone; • Więźba dachowa – stan dobry; • Pokrycie dachowe – stan dobry; • Ściany – stan dobry; • Stolarka okienna – współczesna w dobrym stanie technicznym; • Stolarka drzwiowa – naturalnie zużyta, do renowacji; • Elewacje – zanieczyszczone, pokryte nawarstwieniami atmosferycznymi. 	
		20. Istniejące zagrożenia, najpilniejsze postulaty konserwatorskie	
		<ul style="list-style-type: none"> • Osuszenie piwnic, wykonanie izolacji przeciwwilgociowej fundamentów; • Modernizacja wnętrza; • Wykonanie konserwatorskiego remontu elewacji. 	

21. Akta archiwalne (rodzaj akt, numer i miejsce przechowywania)

- Kserokopie dokumentacji archiwalnej, widok elewacji, przekroje, Archiwum parafialne
- Projekt zmian elewacji wraz z kolorystyką dawnej willi „Di Basi”, H. Mercik, I. Szewczyk, 1997 r., Archiwum parafialne
- Projekt adaptacji pomieszczeń willi „Di Basi” dla potrzeb domu parafialnego wraz z częścią mieszkalną, H. Mercik, J. Odyga, 1997 r., Archiwum parafialne
- Projekt kolorystyki elewacji, K. Ledworowski, Archiwum parafialne
- Studium konserwatorsko-urbanistyczno-historyczne miasta Chorzów, D. Głazek, E. Podbiał, H. Wiąg – Marzec, 1993 r., Archiwum Konserwatora Zabytków Urzędu Miejskiego w Chorzowie

22. Bibliografia

- J. Drabina, *Historia Chorzowa od 1886 do 1945 roku*. Chorzów 1999 r.
- J. Nowak, *Chorzów na starych pocztówkach i współcześnie*, Chorzów 2006 r.
- R. Szopa, *Wille z przełomu XIX i XX wieku w Chorzowie*, Red. G. Bożek, Katowice, 2003 r.

23. Źródła ikonograficzne (rodzaj, miejsce przechowywania)

24. Uwagi różne

25. Opracowanie karty ewidencyjnej (data i podpis)

tekst mgr inż. arch. Hanna Wiąg-Marzec, październik 2010
(data i podpis)

plany, rysunki mgr inż. arch. Hanna Wiąg-Marzec, październik 2010
(data i podpis)

zdjęcia fotograficzne mgr inż. arch. Hanna Wiąg-Marzec, październik 2010
(data i podpis)

miejsce przechowywania negatywów : Zbiory prywatne

Karta po wypełnieniu podlega ochronie na podstawie przepisów prawa autorskiego.

26. Adnotacje o inspekcjach, informacje o zmianach (daty, imiona i nazwiska wypełniających)

27. Załączniki

6 wkładek

1. Miejscowość Chorzów	5. Obiekt (nazwa jak w karcie) oraz adres WILLA MIESZKALNA Chorzów Ul. Gen. Henryka Dąbrowskiego 22	6. Zawartość wkładki c.d. pkt 13 Opis obiektu <div>Dokumentacja archiwalna</div>
2. Gmina Chorzów		
3. Powiat Chorzów		
4. Województwo śląskie		
Cd. pkt 13		

Wnętrze – dwutraktowe z reprezentacyjnym holem na parterze. Wejście główne schodami przez ganek i sień do holu. W holu główna dwubiegowa klatka schodowa ze spocznikiem oraz wejścia do reprezentacyjnych sal. Z holu przejście do części przeznaczonej dla służby z dwubiegową klatką schodową obsługującą wszystkie kondygnacje. Układ pomieszczeń amfiladowy. Poddasze przeznaczone na funkcję mieszkalną.

Bryła – rozczłonkowana, budynek dwuipółkondygnacyjny, w całości podpiwniczony, na cokole, nakryty wysokimi kombinowanymi stromymi dachami, wzbogacony ryzalitami, lukarnami oraz wieżyczką w dachu. Od strony północno-wschodniej parterowy ganek nakryty dwuspadowym dachem o niewielkim kącie nachylenia połaci oraz wtórna, trzykondygnacyjna dobudówka nakryta pulpitowym dachem. W narożu północno-zachodnim nadbudowa nad dawną oranżerią także nakryta pulpitowym dachem. W parterze, w narożu południowo-zachodnim 1- kondygnacyjny, narożny wykusz.

Wyposażenie – reprezentacyjna klatka schodowa z pozostałością boazerii w holu, zewnętrzna i wewnętrzna stolarka drzwiowa.

Elewacja południowo-wschodnia – tynkowana, na cokole, dwuipółkondygnacyjna, trzyosiowa na parterze, czteroosiowa na piętrze. Elewacja niesymetryczna. Po prawej stronie dwuosiowy ryzalit, po lewej stronie parterowy wykusz, flankowany po bokach parą pękatych półkolumnienek, nakryty daszkiem w formie pagody. W dachu prostokątne lukarny nakryte trzyspadowymi dachami. W głębi, po prawej stronie cofnięty jednoosiowy ganek ze schodami, parterowy, nakryty dwuspadowym zadaszeniem o niewielkim kącie nachylenia połaci. Elewacja płaska, pozbawiona podziałów architektonicznych. Okap dachu wysunięty, w głębi ośmiokątna wieżyczka.

Elewacja południowo-zachodnia – tynkowana, dwuipółkondygnacyjna, na cokole, rozwiązana niesymetrycznie. Elewacja pięcioosiowa. W pierwszej osi okno dawnej oranżerii, nadbudowanej współcześnie, nakrytej pulpitowym dachem, w obrębie 2-3-4 osi taras, w piątej osi w narożu parterowy wykusz flankowany kolumnienkami jak w elewacji frontowej. W poziomie parteru ślady po zamurowanych oknach klatki schodowej i wc oraz na piętrze nad wykuszem. Taras flankowany czterema kwadratowymi filarkami. W dachu prostokątna, trzyosiowa facjata nakryta trzyspadowym dachem, powyżej ośmiokątna wieżyczka. Okap dachu wysunięty, w głębi ośmiokątna wieżyczka.

Elewacja północno-zachodnia - tynkowana, dwuipółkondygnacyjna, na cokole, rozwiązana niesymetrycznie, dwuosiowa. Pierwotnie po prawej stronie oranżeria z tarasem, obecnie nadbudowana, nakryta pulpitowym dachem. W dachu po lewej stronie czteroosiowa, prostokątna facjata, nakryta trzyspadowym dachem, po prawej niewielka dwuosiowa, nakryta dachem stromym jednospadowym. W przyziemiu o lewej stronie parterowy garaż.

Elewacja północno-wschodnia - tynkowana, dwuipółkondygnacyjna, na cokole, rozwiązana niesymetrycznie. W części centralnej czteroosiowy pseudoryzalit, na poziomie poddasza pięcioosiowy, zwieńczony szczytem zamkniętym wklęsło-wypukłym łukiem. W szczycie owalny okulus. Okna ryzalitu wąskie prostokątne, na poziomie II kondygnacji dwupoziomowe. Na prawo od pseudoryzalitu dwuosiowa, wysunięta do przodu trzykondygnacyjna dobudówka nakryta pulpitowym dachem. Przed pseudoryzalitem ganek wejściowy ze schodami, czteroosiowy, nakryty dachem o niewielkim kącie nachylenia. Na wysokości II kondygnacji ślady po zamurowanych dwóch otworach okiennych. Okap dachu wysunięty.

Instalacje – elektryczna, wod-kan., gazowa, telefoniczna.

1. Miejscowość Chorzów	5. Obiekt (nazwa jak w karcie) oraz adres WILLA MIESZKALNA Chorzów Ul. Gen Henryka Dąbrowskiego 22	6. Zawartość wkładki Dokumentacja fotograficzna
2. Gmina Chorzów		
3. Powiat Chorzów		
4. Województwo śląskie		



1. Widok na elewację południowo-wschodnią.



2. Widok na elewację południowo-zachodnią..



3. Elewacja północno-zachodnia.



4. Elewacja północno-wschodnia.



5. Fragment elewacji północno-wschodniej.

1. Miejscowość Chorzów	5. Obiekt (nazwa jak w karcie) oraz adres WILLA MIESZKALNA Chorzów Ul. Gen. Henryka Dąbrowskiego 22	6. Zawartość wkładki Dokumentacja fotograficzna
2. Gmina Chorzów		
3. Powiat Chorzów		
4. Województwo śląskie		



6. Taras w elewacji południowo-zachodniej.



7. Fragment dachu – widok od południowego-zachodu.



8. Wejście do budynku.



9. Wykusz w elewacji południowo-zachodniej.



10. Holl na parterze.

1. Miejscowość Chorzów	5. Obiekt (nazwa jak w karcie) oraz adres WILLA MIESZKALNA Chorzów Ul. Gen. Henryka Dąbrowskiego 22	6. Zawartość wkładki Dokumentacja fotograficzna
2. Gmina Chorzów		
3. Powiat Chorzów		
4. Województwo śląskie		



11. Widok na reprezentacyjną klatkę schodową.



12. Fragment schodów.



13. Boczna klatka schodowa.



14. Typowa stolarka drzwiowa w willi.



15. Drzwi w dawnej kuchni w piwnicy.

1. Miejscowość Chorzów	5. Obiekt (nazwa jak w karcie) oraz adres WILLA MIESZKALNA Chorzów Ul. Gen. Henryka Dąbrowskiego 22	6. Zawartość wkładki Dokumentacja fotograficzna
2. Gmina Chorzów		
3. Powiat Chorzów		
4. Województwo śląskie		



16., 17. Przykłady stolarki drzwiowej.

18. Schody na strych.



19. Dawna reprezentacyjna sala na parterze.



20. Piwnica.

1. Miejscowość Chorzów	5. Obiekt (nazwa jak w karcie) oraz adres WILLA MIESZKALNA Chorzów Ul. Gen. Henryka Dąbrowskiego 22	6. Zawartość wkładki Dokumentacja fotograficzna
2. Gmina Chorzów		
3. Powiat Chorzów		
4. Województwo śląskie		



21., 22 Fragmenty więźby dachowej.