

KARTA EWIDENCYJNA ZABYTKU NIERUCHOMEGO

2407

1. Obiekt

KAMIENICA MIESZCZAŃSKA Z OFICYNAMI

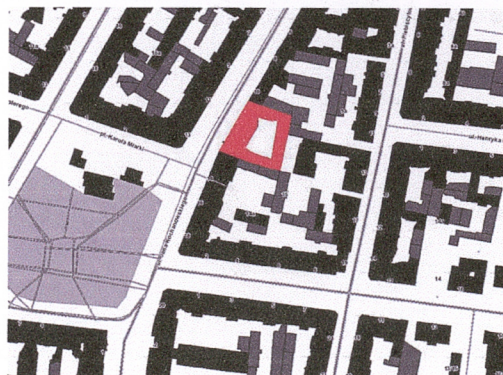
2. Czas powstania

1913 - 1915 rok

3. Miejscowość

KATOWICE

11. Zdjęcia, rzut, orientacja, sytuacja



4. Adres

Katowice ul. Kochanowskiego 12;12a

Nr ewid. działki: 188

nr księgi wieczystej: [REDACTED]

5. Przynależność administracyjna

województwo śląskie

gmina Katowice

powiat Katowice

6. Współrzędne geograficzne

N 50 15' 18,94" E 19 1' 11,72"

7. Poprzednie nazwy miejscowości

Kattowitz; Stalinogród

8. Właściciel i jego adres

[REDACTED]

9. Użytkownik i jego adres

j.w.

10. Formy ochrony

A/463/15

30.11.2015

12. Autorzy, historia obiektu, określenie stylu

Katowice pierwszy raz wzmiankowane są w roku 1586, choć na pewno są starsze, i funkcjonowały jako osada rolnicza, której towarzyszyły kuźnice żelaza. Przez lata Katowice trafiają do wielu właścicieli, rozwijając się w różnym tempie, w roku 1686 powstaje pierwszy (zachowany) plan Katowic a ich gwałtowny rozwój związany jest z uruchomieniem w roku 1846 kolei łączącej Wrocław z Mysłowicami. W roku 1865 Katowice otrzymują prawa miejskie i zaczyna się porządkowanie przestrzeni miasta, krystalizuje się współczesny układ urbanistyczny. Do końca XIX wieku tereny pomiędzy dzisiejszą ulicą Kochanowskiego a Wita Stwosza zajmowały pastwiska. Przebieg ulicy Kochanowskiego kształtuje się w końcu XIX wieku i na przełomie wieków i na początku XX wieku zaczyna się zabudowa tejże ulicy. Ulica Kochanowskiego pierwotnie nosiła nazwę Sachs Strasse. W drugim dziesięcioleciu XX wieku pod numerami 12 i 12a powstaje kamienica czynszowa z oficynami. Część oficyn zostaje dobudowana później, tak iż obecnie zajmują one obrzeża obszernej działki tworząc w środku spory dziedziniec. Kamienica układem elewacji i prostotą bryły oraz dużymi i szerokimi otworami okiennymi tkwi już w modernizmie, jednak detalem sztukatorskim odwołuje się do secesji i geometryzującego art deco.

13. Opis (sytuacja, materiał i konstrukcja, rzut, bryła, elewacje, wnętrze, wyposażenie, instalacje)

Sytuacja – Kamienica usytuowana jest w ścisłym XIX wiecznym centrum miasta. Budynek w zabudowie luźnego nieregularnego kwartału. Budynek główny od zachodu, graniczący z ulicą Kochanowskiego od zachodu, z pozostałych stron otacza go zabudowa kwartałowa i wewnątrzkwartałowa.

Materiał, konstrukcja, technika – budynek murowany z cegły pełnej, elewacja frontowa tynkowana, detal opracowany w tynku; pozostałe elewacje ceglane.

Sklepienia, stropy – stropy drewniane belkowe z podsufitką, - w piwnicy strop ceglany kleina.

Więźba dachowa – drewniana, krokwiowo płatwiowa, dach wielospadowy, pulpitowy.

Pokrycie dachu – dach kryty dachówką – budynek główny – oficyny dach kryty papą.

Podłogi, posadzki – drewniane, w klatce schodowej lastryko.

Schody wewnętrzne – w klatce schodowej – drewniane, na konstrukcji stalowej, dwubiegowe, do piwnicy murowane.

Drzwi – zachowana większość oryginalnej stolarki drzwiowej zarówno na zewnątrz i wewnątrz budynku oraz w lokalach mieszkalnych. Stolarka drzwiowa drewniana opracowana snycersko.

Okna – na elewacji frontowej wiele okien oryginalnych skrzynkowych drewnianych, opracowanych snycersko; część okien wtórnych również drewnianych; w oficynach i z tyłu część okien oryginalnych drewnianych opracowanych snycersko, część współczesna drewniana lub z PCV.

Elewacja frontowa – zachodnia – elewacja tynkowana, z dekoracją w tynku, utrzymana w modernistycznym charakterze z elementami secesji i art deco. Kompozycja elewacji symetryczna za wyjątkiem układu otworów witryn i wejść na parterze. Elewacja pięciokondygnacyjna, z użytkowym poddaszem, na niskim cokole, częściowo ceglanym. Elewacja 10-osiowa na poziomie na poziomie parteru, powyżej 8-osiowa. W ramach 1 osi w zależności od kondygnacji występują 1, 2 bądź 3 otwory. Na poziomie 1; 2; 3 piętra w osiach 3; 4; 5; 6 – rozbudowany wykusz. Na poziomie IV piętra w wykuszu na całej długości taras zamknięty pełną balustradą o rytmie prostokątnych pionowych płycin. Parter elewacji 10-osiowy. W piątej osi parteru, odpowiadającej czwartej osi wyższych kondygnacji przejazd bramny na podwórze zamknięty eliptycznym łukiem. Na prawo od bramy duża witryna sklepowa, podzielona słupkiem na dwie, odpowiadająca kształtem przejazdowi bramnemu. W czwartej oraz ósmej osi parteru wejścia na klatki schodowe do części mieszkalnych, zamknięte eliptycznymi łukami z eliptycznymi nasświetlami powyżej, a w trzeciej i siódmej osi parteru wejścia do części usługowych o analogicznej formie. W parterze w osiach 1; 2; 9 i 10 przebudowane witryny sklepowe. Na wyższych kondygnacjach osie 1 i 2 oraz 7 i 8 kształtowane identycznie podobnie jak osie 3 i 6 oraz 4 i 5. Osie 1, 2, 7 i 8 kształtowane identycznie, na II kondygnacji posiadają potrójne okno, z których każde identyczne w formie pionowego prostokąta podzielone na dwie kwatery przesuniętym ku górze ślimieniem, a każda z kwatery podzielona drobną szczebliną na mniejsze – górna na 6 części, dolna na 9 części. W III kondygnacji posiadają również potrójne okno, z których środkowe jest wyższe i szersze, okna w formie pionowych prostokątów, boczne posiadają identyczny podział jak okna I kondygnacji, środkowe okno podzielone na dwie kwatery, przesuniętym ku górze ślimieniem, górna kwatera podzielona szczeblinami na 8 części. Na 2 kolejnych kondygnacjach duże szerokie okna odpowiadające szerokością trzem oknom na dolnych kondygnacjach. Okna w formie poziomych prostokątów, ośmiodzielne, z których okno IV kondygnacji zwieńczone jest łukiem koszowym. Pomiędzy oknami III i IV kondygnacji potrójne wypukłe panneau z reliefowym przedstawieniem zwierząt w centralnym polu i symetrycznym geometrycznym roślinnym ornamentem w bocznych polach. W 1 osi w środkowym polu znajduje się owca, w 2 osi jeleni, w 7 osi lew, w 8 osi lis. W osi 3 i 6 w wykuszu 3 kondygnacje loggii. II kondygnacja to loggia dwuosiowa w formie eliptycznie zamkniętych arkad wydzielonych krępyimi kolumnami pokrytymi plecionkowym ornamentem, nad kolumną ozdobny medalion, nad arkadami ornament w formie płaskorzeźby przedstawiający kosz z owocami z którego symetrycznie wychodzą spiralne wicie roślinne; III i IV kondygnacja to trzyosiowa prostokątna loggia. Nad całym wykuszem balustrada artykułowana wąskimi pionowymi płycinami. W V kondygnacji 3 otwory w formie pionowego prostokąta, środkowy większy - drzwi na balkon, boczne węższe i niższe, wszystkie dwudzielne, podzielone podniesionym ślimieniem. W 2 centralnych osiach w poziomie II kondygnacji duże okna zamknięte eliptycznym łukiem, dwupoziomowe, o promieniście podzielonym nadślimieniu i czterech skrzydłach wypełnioną drobną prostokątną szczebliną, pomiędzy nimi zdwojona kolumna z ornamentem plecionkowym, na wspólnej bazie i abakusie. Nad nią ozdobny medalion, a nad oknami ornament w formie płaskorzeźby przedstawiający kosz z owocami z którego symetrycznie wychodzą spiralne wicie roślinne. W części centralnej wykusza na poziomie III, IV, kondygnacji oraz poddasza okna prostokątne, o krzyżowym podziale stolarki. Nad wykuszem okna potrójne w formie pionowego prostokąta, równo artykułowane w centralnych osiach (w sumie 6 okien) Centralna partia elewacji – tj. wykusza mocno artykułowana na tle dość płasko rozwiązanych bocznych ścian, horyzontalnym układem gzymsów międzykondygnacyjnych i nadokiennych oraz rytmem pionowych lizen akcentujących rytm okien. Pomiędzy oknami prostokątne tynkowane wypukłe panele (panneau). W poziomie II kondygnacji pomiędzy osiami zewnętrznymi wykusza a centralnymi płaskorzeźbione postacie alegoryczne. Trzy tonda (medaliony) z symbolicznymi przedstawieniami - na osi centralnej narzędzia kowalskie: kleszcze, młot, podkowa, po prawej stronie kogut, lewe tondo nieczytelne. W trójkątnym szczycie nad wykuszem, w partii poddasza potrójne okno, z których środkowe szersze, okna w formie pionowego prostokąta, czterodzielne. Osiom 1,2,3,6,7,8 odpowiadają lukarny w poddaszu. Elewacja zwieńczona gzymsem.

Elewacja tylna – wschodnia – niesymetryczna, opracowana w całości w cegle, bez detali architektonicznych, zróżnicowane otwory okienne, każdy w formie pionowego prostokąta, zwieńczony łukiem odcinkowym. Elewacja 12-osiowa. W 1 osi okna sześciiodzielne, w 2 i 3 osi wąskie okna czterodzielne, w 4 osi szerokie okna dziewięciiodzielne, w 5 i 6 osi okna wąskie trój i czterodzielne, w 7 i 8 osi okna sześciiodzielne w 9 osi szerokie okna dziewięciiodzielne, 10, 11 i 12 osi wąskie okna cztero i trójdzielne.

Elewacja południowa oficyny – elewacja niesymetryczna, opracowana w całości w cegle, bez detali architektonicznych, zróżnicowane otwory okienne, każdy w formie pionowego prostokąta, zwieńczony łukiem odcinkowym. Elewacja 5-osiowa. 1 osi sześciokondygnacyjna należy do budynku głównego, z oknami sześciiodzielnymi. Oficyna czterokondygnacyjna. W 1 osi okna sześciiodzielne – przesunięte ku górze (klatka schodowa), w parterze drzwi do budynku. W 2 osi szerokie okna dziewięciiodzielne, w 3 osi okna na 2 ostatnich kondygnacjach – wąskie, dwudzielne. W czwartej osi na 2 ostatnich kondygnacjach szerokie okna dziewięciiodzielne, w parterze i na piętrze loggia z otworem wejściowym na piętrze i oknem na parterze.

Elewacja zachodnia oficyny – elewacja niesymetryczna, opracowana w całości w cegle, bez detali architektonicznych, zróżnicowane otwory okienne, każdy w formie pionowego prostokąta, zwieńczony łukiem odcinkowym. Elewacja 10-osiowa o zróżnicowanej wysokości. Osie 1, 2 – 4 kondygnacje – na IV i III kondygnacji duże szerokie dziewięciiodzielne okna, na II kondygnacji okna sześciiodzielne, na parterze obszerne witryny. Osie 3, 4, 5, 6, - 3 kondygnacyjne – na III i II kondygnacji okna sześciiodzielne i jednopolowe, w parterze 3 obszerne witryny, z czego pierwsza pod 1 i 2 osią. Osie 7, 8, 9, 10 – 5 kondygnacyjne – 9, 10 osi nisz okienne, w 7 i 8 osi wejścia na parterze, okna powyżej – sześciiodzielne. Elewacja artykułowana gzymсами międzykondygnacyjnymi opracowanymi w cegle, nad parterem i I piętem.

Elewacja północna oficyny – niewielki otynkowany budynek – trójosiowy, dwukondygnacyjny. Z boku po prawej dobudówka garażowa. W 1 osi okna w formie poziomego prostokąta – trójdzielne. W 2 i 3 takie same okna na piętrze, w parterze drzwi flankowane z obu stron niewielkimi oknami w formie pionowego prostokąta.

Rzut – nieregularny, dopasowany do kształtu działki, w centrum dziedziniec- budynek frontowy dwutraktowy z przejazdem bramnym.

Bryła – mocno rozczłonkowana, poszczególne części zabudowy o zróżnicowanych wysokościach.

Wnętrze – w budynku zachowany pierwotny układ pomieszczeń;

Wystrój – wnętrze budynku częściowo zdewastowane. Zachowana oryginalna stolarka drzwiowa na klatce i w mieszkaniach, oryginalna część pieców kaflowych, wyposażenie klatki schodowej.

Instalacje – elektryczna; wod. kan.; telekomunikacyjna; gazowa.

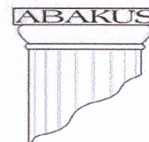
14. Kubatura	15. Powierzchnia użytkowa	16. Przeznaczenie pierwotne	17. Użytkowanie obecne
17.200m³	2420m²	Mieszkalne, Kamienica czynszowa	Mieszkalne
18. Stan zachowania (fundamenty, ściany zewnętrzne, ściany wewnętrzne, sklepienia, stropy, konstrukcje dachowe, pokrycie dachu, wyposażenie i instalacje) <ul style="list-style-type: none"> • Fundamenty – stan dobry • Ściany zewnętrzne i wewnętrzne – stan średni, mocne zawilgocenie, zasolenia i wykwity, zewnętrzne elewacje w średnim stanie. • Sklepienia, stropy –średni • Konstrukcje dachowe – stan średni • Pokrycie dachu – stan średni • Wyposażenie – stan zróżnicowany • Instalacje – stan średni 		19. Istniejące zagrożenia, najpilniejsze postulaty konserwatorskie <ul style="list-style-type: none"> • Wymiana pokryć dachowych i orynowania; • Izolacja przeciwwodna fundamentów; • Wymiana części lub fragmentów stropów, • Wymiana stolarki okiennej – jej pełne odtworzenie (w drewnie); • Wymiana, renowacja stolarki drzwiowej; • Pełna wymiana instalacji w budynku; • Remont z odtworzeniami elewacji frontowej; • Remont, możliwe docieplenie, elewacji w oficynach z zastosowaniem technologii typu infatec, lub podobnej – klejenie płytek klinkierowych na styropianie; • Uporządkowanie parteru w elewacji frontowej – przeprojektowanie oficyn sklepowych; 	

20. Akta archiwalne (rodzaj akt, numery i miejsce przechowywania)

- Oryginalny projekt budowlany – archiwum miejskie w Katowicach.

21. Uwagi różne

22. Opracował (tekst, plany, rysunki, zdjęcia)



ABAKUS

Pracownia Projektowo-Urbanistyczno-Konserwatorska

Ewa Pilarska

ul. ks. bpa B. Bogedaina 25/2, 41- 500 Chorzów

fax.: (32) 241-35-02, tel.: 0-601-975-222

miejsca przechowywania negatywów: Archiwum ABAKUS Chorzów

Karta po wypełnieniu podlega ochronie na podstawie przepisu prawa autorskiego.

LISTOPAD 2014

23. Bibliografia

•

24. Adnotacje o inspekcjach, informacje o zmianach (daty, imiona i nazwiska wypełniających)

25. Źródła ikonograficzne i fotografia (rodzaj, miejsce przechowywania, sygnatury)

- pracownia „Abakus”

26. Załączniki

7 wkładek

WKŁADKA DO KARTY EWIDENCYJNEJ ZABYTKÓW ARCHITEKTURY I BUDOWNICTWA

ZAŁĄCZNIK NR 1

1. Miejscowość **KATOWICE**

2. Gmina **Katowice**

3. Powiat **Katowice**

4. Województwo **Śląskie**

5. Obiekt

**KAMIENICA MIESZCZAŃSKA
UL. KOCHANOWSKIEGO 12; 12A**

6. Zawartość wkładki

Dokumentacja fotograficzna



1. Elewacja frontowa osie 1, 2.

2. Elewacja frontowa osie 3, 4, 5, 6 – wykusz.

WKŁADKĘ ZAŁOŻYŁ: Pracownia Projektowo - Urbanistyczno - Konserwatorska „ABAKUS” z Chorzowa

Wzór KOBiDZ 2008 r.

WKŁADKA DO KARTY EWIDENCYJNEJ ZABYTKÓW ARCHITEKTURY I BUDOWNICTWA

1. Miejscowość	KATOWICE	5. Obiekt	6. Zawartość wkładki
2. Gmina	Katowice	KAMIENICA MIESZCZAŃSKA UL. KOCHANOWSKIEGO 12; 12A	Dokumentacja fotograficzna
3. Powiat	Katowice		
4. Województwo	Śląskie		



3. Elewacja frontowa – osie 7, 8.

WKŁADKĘ ZAŁOŻYŁ: Pracownia Projektowo - Urbanistyczno - Konserwatorska „ABAKUS” z Chorzowa



4. Elewacja frontowa - widok od południowego zachodu.

Wzór KOBiDZ 2008 r.

WKŁADKA DO KARTY EWIDENCYJNEJ ZABYTKÓW ARCHITEKTURY I BUDOWNICTWA

ZAŁĄCZNIK NR 2

1. Miejscowość **KATOWICE**

2. Gmina **Katowice**

3. Powiat **Katowice**

4. Województwo **Śląskie**

5. Obiekt

**KAMIENICA MIESZCZAŃSKA
UL. KOCHANOWSKIEGO 12; 12A**

6. Zawartość wkładki

Dokumentacja fotograficzna



5. Elewacja frontowa detal osi 7.

WKŁADKĘ ZAŁOŻYŁ: Pracownia Projektowo - Urbanistyczno - Konserwatorska „ABAKUS” z Chorzowa

6. Elewacja frontowa detal osi 8.

Wzór KOBiDZ 2008 r.

WKŁADKA DO KARTY EWIDENCYJNEJ ZABYTKÓW ARCHITEKTURY I BUDOWNICTWA

1. Miejscowość	KATOWICE	5. Obiekt		6. Zawartość wkładki
2. Gmina	Katowice			Dokumentacja fotograficzna
3. Powiat	Katowice		KAMIENICA MIESZCZAŃSKA UL. KOCHANOWSKIEGO 12; 12A	
4. Województwo	Śląskie			



7. Elewacja frontowa detal osi 1.

WKŁADKĘ ZAŁOŻYŁ: Pracownia Projektowo - Urbanistyczno - Konserwatorska „ABAKUS” z Chorzowa

8. Elewacja frontowa detal osi 2.

Wzór KOBiDZ 2008 r.

WKŁADKA DO KARTY EWIDENCYJNEJ ZABYTKÓW ARCHITEKTURY I BUDOWNICTWA

ZAŁĄCZNIK NR 3

1. Miejscowość **KATOWICE**

2. Gmina **Katowice**

3. Powiat **Katowice**

4. Województwo **Śląskie**

5. Obiekt

**KAMIENICA MIESZCZAŃSKA
UL. KOCHANOWSKIEGO 12; 12A**

6. Zawartość wkładki

Dokumentacja fotograficzna



9. Elewacja frontowa – fragment wykuszu.

WKŁADKĘ ZAŁOŻYŁ: Pracownia Projektowo - Urbanistyczno - Konserwatorska „ABAKUS” z Chorzowa



10. Elewacja frontowa - wejście do klatki schodowej

Wzór KOBiDZ 2008 r.

WKŁADKA DO KARTY EWIDENCYJNEJ ZABYTKÓW ARCHITEKTURY I BUDOWNICTWA

1. Miejscowość	KATOWICE	5. Obiekt		6. Zawartość wkładki
2. Gmina	Katowice			Dokumentacja fotograficzna
3. Powiat	Katowice		KAMIENICA MIESZCZAŃSKA UL. KOCHANOWSKIEGO 12; 12A	
4. Województwo	Śląskie			



11. Wnętrze – Wejście do lokalu mieszkanego.



12. Wnętrze – klatka schodowa.

WKŁADKĘ ZAŁOŻYŁ: Pracownia Projektowo - Urbanistyczno - Konserwatorska „ABAKUS” z Chorzowa

Wzór KOBiDZ 2008 r

WKŁADKA DO KARTY EWIDENCYJNEJ ZABYTKÓW ARCHITEKTURY I BUDOWNICTWA

ZAŁĄCZNIK NR 4

1. Miejscowość **KATOWICE**

2. Gmina **Katowice**

3. Powiat **Katowice**

4. Województwo **Śląskie**

5. Obiekt

**KAMIENICA MIESZCZAŃSKA
UL. KOCHANOWSKIEGO 12; 12A**

6. Zawartość wkładki

Dokumentacja fotograficzna



13. Wnętrze – okno III kondygnacji – loggia w wykuszu.

WKŁADKĘ ZAŁOŻYŁ: Pracownia Projektowo - Urbanistyczno - Konserwatorska „ABAKUS” z Chorzowa

14. Wnętrze – okno II kondygnacji w wykuszu.

Wzór KOBiDZ 2008 r.

WKŁADKA DO KARTY EWIDENCYJNEJ ZABYTKÓW ARCHITEKTURY I BUDOWNICTWA

1. Miejscowość **KATOWICE**

2. Gmina **Katowice**

3. Powiat **Katowice**

4. Województwo **Śląskie**

5. Obiekt

**KAMIENICA MIESZCZAŃSKA
UL. KOCHANOWSKIEGO 12; 12A**

6. Zawartość wkładki

Dokumentacja fotograficzna



15. Wnętrze – klatka schodowa parter/

WKŁADKĘ ZAŁOŻYŁ: Pracownia Projektowo - Urbanistyczno - Konserwatorska „ABAKUS” z Chorzowa



16. Dziedziniec – widok budynku głównego i oficyn – pld wschód.

Wzór KOBiDZ 2008 r.

WKŁADKA DO KARTY EWIDENCYJNEJ ZABYTKÓW ARCHITEKTURY I BUDOWNICTWA

ZAŁĄCZNIK NR 5

1. Miejscowość	KATOWICE	5. Obiekt	6. Zawartość wkładki
2. Gmina	Katowice	KAMIENICA MIESZCZAŃSKA UL. KOCHANOWSKIEGO 12; 12A	Dokumentacja fotograficzna
3. Powiat	Katowice		
4. Województwo	Śląskie		



17. Dziedziniec – widok budynku głównego od wschodu .

WKŁADKĘ ZAŁOŻYŁ: Pracownia Projektowo - Urbanistyczno - Konserwatorska „ABAKUS” z Chorzowa



18. Dziedziniec – widok budynku głównego od wschodu .

Wzór KOBiDZ 2008 r.

WKŁADKA DO KARTY EWIDENCYJNEJ ZABYTKÓW ARCHITEKTURY I BUDOWNICTWA

1. Miejscowość	KATOWICE	5. Obiekt	6. Zawartość wkładki
2. Gmina	Katowice	KAMIENICA MIESZCZAŃSKA UL. KOCHANOWSKIEGO 12; 12A	Dokumentacja fotograficzna
3. Powiat	Katowice		
4. Województwo	Śląskie		



19. Dziedziniec – widok budynku głównego od wschodu .

WKŁADKĘ ZAŁOŻYŁ: Pracownia Projektowo - Urbanistyczno - Konserwatorska „ABAKUS” z Chorzowa



20. Dziedziniec – widok oficyn od zachodu.

Wzór KOBiDZ 2008 r.

WKŁADKA DO KARTY EWIDENCYJNEJ ZABYTKÓW ARCHITEKTURY I BUDOWNICTWA

ZAŁĄCZNIK NR 6

1. Miejscowość **KATOWICE**

2. Gmina **Katowice**

3. Powiat **Katowice**

4. Województwo **Śląskie**

5. Obiekt

**KAMIENICA MIESZCZAŃSKA
UL. KOCHANOWSKIEGO 12; 12A**

6. Zawartość wkładki

Dokumentacja fotograficzna



21. Działziniec – widok oficyn od zachodu.

WKŁADKĘ ZAŁOŻYŁ: Pracownia Projektowo - Urbanistyczno - Konserwatorska „ABAKUS” z Chorzowa



22. Działziniec – widok oficyn od południowego zachodu.

Wzór KOBiDZ 2008 r.

WKŁADKA DO KARTY EWIDENCYJNEJ ZABYTKÓW ARCHITEKTURY I BUDOWNICTWA

1. Miejscowość	KATOWICE	5. Obiekt	6. Zawartość wkładki
2. Gmina	Katowice	KAMIENICA MIESZCZAŃSKA UL. KOCHANOWSKIEGO 12; 12A	Dokumentacja fotograficzna
3. Powiat	Katowice		
4. Województwo	Śląskie		



23. Dziedziniec – widok oficyn od północy.

WKŁADKĘ ZAŁOŻYŁ: Pracownia Projektowo - Urbanistyczno - Konserwatorska „ABAKUS” z Chorzowa



24. Archiwalny widok elewacji – początek XX w.

Wzór KOBiDZ 2008 r.

WKŁADKA DO KARTY EWIDENCYJNEJ ZABYTKÓW ARCHITEKTURY I BUDOWNICTWA

ZAŁĄCZNIK NR 7

1. Miejscowość **KATOWICE**

2. Gmina **Katowice**

3. Powiat **Katowice**

4. Województwo **Śląskie**

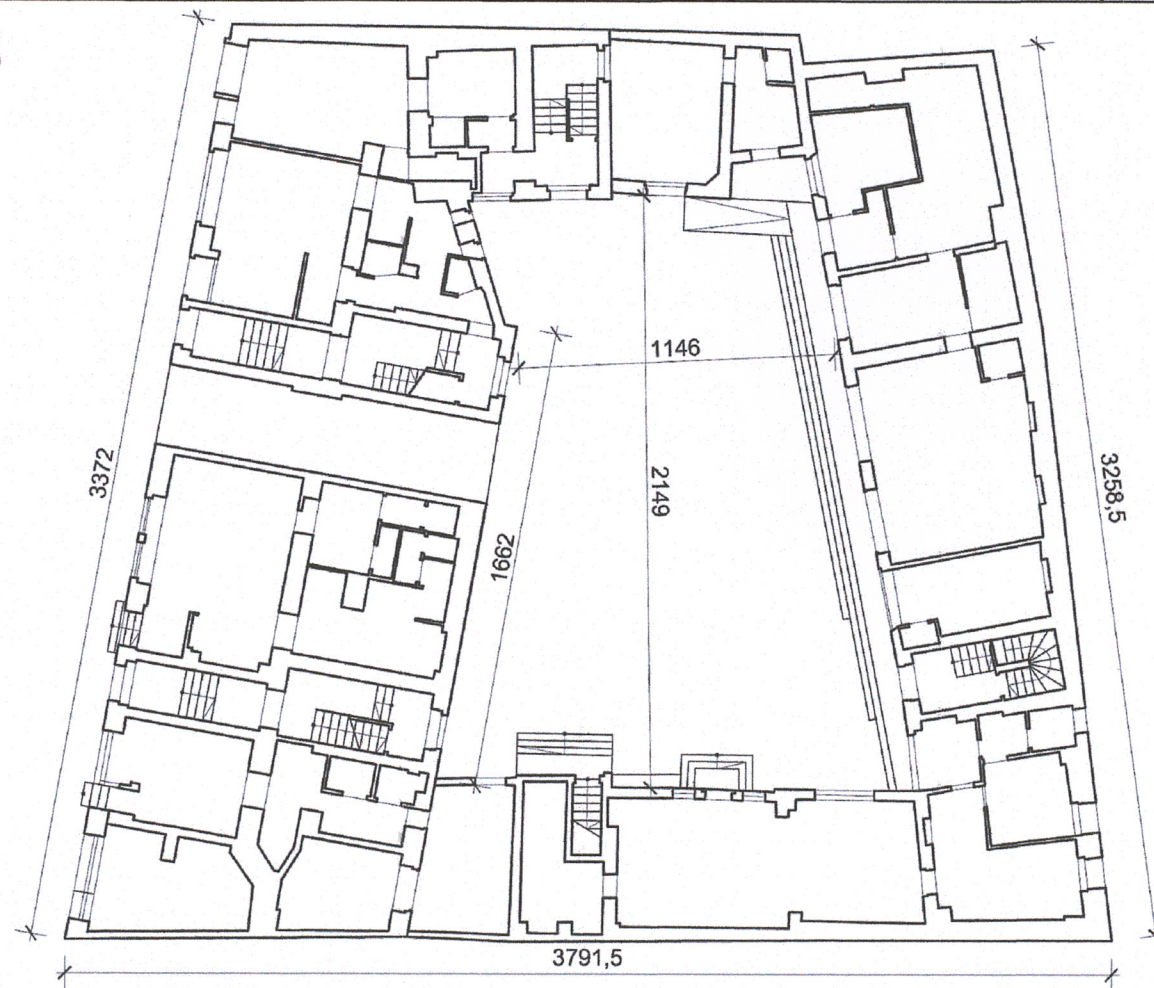
5. Obiekt

**KAMIENICA MIESZCZAŃSKA
UL. KOCHANOWSKIEGO 12; 12A**

6. Zawartość wkładki

Rzut

0 1 2 3 4 5



H 23,9m

WKŁADKĘ ZAŁOŻYŁ: Pracownia Projektowo - Urbanistyczno - Konserwatorska „ABAKUS” z Chorzowa

Wzór KOBiDZ 2008 r.