

KARTA EWIDENCYJNA ZABYTKU NIERUCHOMEGO

747

1. Obiekt

BUDYNEK KULTURALNO-SPORTOWY

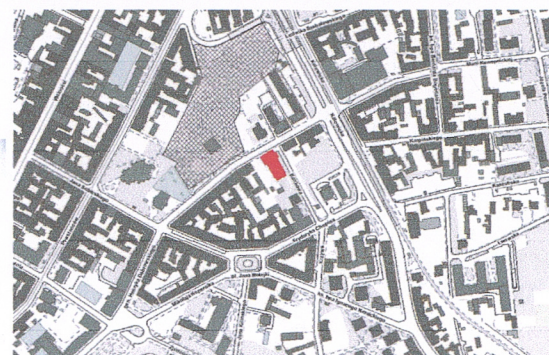
2. Czas powstania

Przełom XIX i XX w

3. Miejscowość

CHORZÓW

11. Zdjęcia, rzut, orientacja, sytuacja



4. Adres

ul. Dąbrowskiego 7

Nr ewid. Działki: 4429/224

nr księgi wieczystej: [REDACTED]

5. Przynależność administracyjna

województwo **śląskie**

gmina **Chorzów**

powiat **Chorzów**

6. Współrzędne geograficzne

N 50 17' 42,61" E 18 57' 16,86"

7. Poprzednie nazwy miejscowości

Königshütte O.S, Królewska Huta

8. Właściciel i jego adres

Zakład Komunalny

PGM Chorzów

41-500 Chorzów

ul. Bałtycka 8

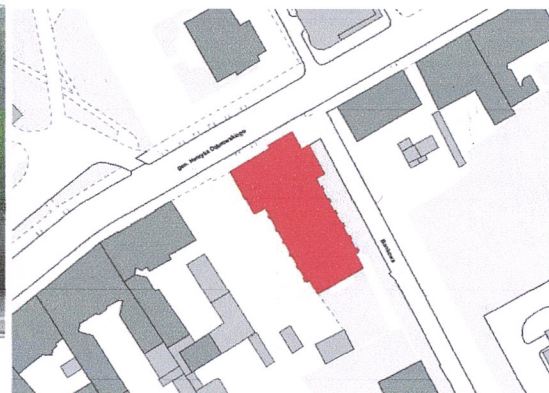
9. Użytkownik i jego adres

jw.

10. Formy ochrony

A/430/15

9.02.2015



12. Autorzy, historia obiektu, określenie stylu

W 1868 roku wraz z proklamacją miasta zaczyna się proces porządkowania przestrzeni. Zostaje wyznaczony rynek i główne ciągi komunikacyjne w dzisiejszym centrum miasta. Między innymi dzisiejsza ul. Wolności i ul. Katowicka. W latach 70-tych wyznacza się początek dzisiejszej ulicy Dąbrowskiego. W latach 80tych XIX wieku zostaje założony park hutniczy, którego od północy ogranicza między innymi zabudowa rynku, a od południowego wschodu ul. Parkowa – Park Strasse – dzisiejsza ul. Dąbrowskiego. W rodzącym się mieście powstają coraz to nowsze instytucje i ich gmachy. Na przełomie XIX i XX wieku powstają organizacje sportowe w mieście Polski Sokół i niemiecki Manner – Turn – Verein. Dla niemieckiej organizacji zbudowano budynek przy dzisiejszej ul. Dąbrowskiego 7, mieścił on salę gimnastyczną na parterze i salę zebrań na piętrze nad częścią wejściowo-biurową. W sali zebrań zachowały się częściowo drewniane elementy wnętrza, elementy malarskie obecnie nie istnieją bądź są zamalowane. Sala sportowa po obu stronach posiadała duże łukowo sklepione okna, które obecnie są zamurowane – w formie nisz na elewacji. Zewnętrzne elementy malarskie uzupełniające bogaty detal ceglany i drewniany obecnie nie istnieją lub są zamalowane. Przez lata po wojnie budynek pełnił funkcję domu kultury. Obecnie budynek stoi zamknięty.

13. Opis (sytuacja, materiał i konstrukcja, rzut, bryła, elewacje, wnętrze, wyposażenie, instalacje)

Sytuacja – budynek wolno stojący usytuowany w centrum miasta, na południe od rynku, elewacją frontową zwrócony na północ na ul. Dąbrowskiego. Od północy, i zachodu znajduje się podwórze gospodarcze.

Materiał, konstrukcja, technika – budynek murowany z cegły pełnej, elewacje tynkowane, detal ceglany, fragmenty muru pruskiego.

Sklepienia, stropy – stropy drewniane belkowe z podsufitką, - budynek posiada podscenie ze stropem drewnianym i częściowo jest podpiwniczony ze stropami kleina.

Wieżba dachowa – drewniana, wiązarowa podtrzymująca strop nad salą gimnastyczną.

Pokrycie dachu –dach kryty dachówką.

Podłogi, posadzki –podłogi w pomieszczeniach parkiet, w komunikacji lastrico.

Schody wewnętrzne –w klatce schodowej – drewniane, dwubiegowe, zewnętrzne murowane.

Drzwi– drzwi wejściowe – od frontu – wtórne, dwuskrzydłowe, we wnętrzu częściowo oryginalne w konstrukcji ramowo-płycinowej, zawiasy czopowe.

Okna – wtórne drewniane- PCV naśladujące drewno.

Elewacja frontowa – północna. Elewacja zwieńczona jest ozdobnym murem pruskim, którego elementy pojawiają się w jej niższych partiach w formie naśladowczej z elementów ceramicznych – ceglanych. Elewacja czteroosiowa. W 1 osi ryzalit ze szczytem z dachem naczółkowym. Okno na 1 i 2 kondygnacji duże sześciokątne w formie zbliżone do kwadratu zwieńczone łukiem odcinkowym na parterze i łukiem pełnym na piętrze. Okna ujęte w opaski ceglane. W trzeciej kondygnacji okno w formie pionowego prostokąta czterodzielne ujęte w opaskę drewnianą, stanowiącą część muru pruskiego. W trzeciej kondygnacji – w elewacji ozdobny mur pruski nie pełniący funkcji konstrukcyjnej. W osiach 2, 3, 4 - Okno na 1 i 2 kondygnacji duże sześciokątne w formie zbliżone do kwadratu zwieńczone łukiem odcinkowym na parterze i łukiem pełnym na piętrze. Okna ujęte w opaski ceglane. W osi 2 na parterze w miejscu okna okazałe drzwi wejściowe. Nad 2 kondygnacją poddasze ujęte w uproszczony mur pruski wyłącznie z regularną pionową artykulacją spoczywającą na ceglany gzymsie na wystających drewnianych belkach w formie snycersko obrabionych konsoli. Całość elewacji podzielona ozdobnymi ceglany gzymsami między kondygnacyjnymi zdwojonymi na wysokości parapetów okiennych. Opaski okienne schodzą poniżej przerywając gzyms parapetowy tworząc pod oknami, pas tynkowych panneau, tworząc ceglany artykulację nawiązującą do muru pruskiego. Budynek posiada ceglany cokół. Elewację i ryzalit flankują ceglany narożne lizeny. Na lewo od osi 2, 3, 4, na wysokości łuku wieńczącego okna 2 kondygnacji wycentrowane rombowne niewielkie panneau ujęte w ceglany detal. Pierwotnie – co widać na archiwalnych pocztówkach elementy tynkowane uzupełnione polichromią. Z lewej strony elewacji wycofana wieża z wejściem na parterze, i wieńczącym murem pruskim na najwyższej kondygnacji, zwieńczona szpiczastym czterospadowym hełmem z pseudo lukarnami z każdej strony osobno zwieńczonymi szpiczastymi smukłymi daszkami – całość przypomina dachy architektury morawskiej.

Elewacja boczna – zachodnia zbudowana jest z dwóch części – głównego frontowego korpusu oraz niższej południowej części – korpusu sali gimnastycznej. Główny korpus dwuczęściowy – Elewacja szczytowa z niższą częścią od południa. Elewacja posiada podobne elementy strukturalne – gzymsy i cokół jak elewacja frontowa, tylko w uproszczonej formie. Część szczytowa w szczycie wykończona pionowym szalowaniem z desek. Niższa część 1 osiowa z niewielkim oknem w 2 kondygnacji w formie zbliżonej do kwadratu, zwieńczone łukiem odcinkowym, i podobna forma w poziomie parteru -okiennie panneau. Wycofana w głąb niższa południowa część budynku – elewacja sali gimnastycznej siedmioosiowa. Pierwszych sześć osi to obecnie zamurowane duże otwory okienne zwieńczone pełnym łukiem, ujęte w opaski ceglany, które flankują wysunięte nieco do przodu przypory ujęte w ceglany pseudo bonia w narożach. Tę część elewacji przecinają 3 pseudo gzymsy – u podstawy łuków wieńczących okna, parapetów okiennych, i nad cokołem. Cokół ceglany. 7 oś elewacji węższa od pozostałych posiada 2 otwory okienne ujęte w opaski ceglany. Na 1 kondygnacji niewielkie okienko, na drugiej kondygnacji okno w formie pionowego prostokąta zwieńczone pełnym łukiem. W 1 osi w ścianie przebito współcześnie otwór drzwiowy.

Elewacja boczna wschodnia głównego frontowego korpusu oraz niższej południowej części – korpusu sali gimnastycznej. Główna – frontowa bryła budynku bez otworów okiennych i drzwiowych, z podziałem gzymsami i cokołem jak we frontowej elewacji. Przed lico elewacji wystaje masyw wieżowy o podstawie zbliżonej do kwadratu z dobudową do niego od północy. Wieża 3 kondygnacyjna. W parterze wejście zwieńczone łukiem odcinkowym – od północy i niewielkie okno od wschodu. Na półpiętrze od wschodu duży otwór okienny zwieńczony łukiem pełnym, w oprawie jak na elewacji frontowej. Na kolejnej kondygnacji od wschodu niewielki okulus w oprawie ceglanej. W trzeciej kondygnacji zdobionej murem pruskim 3 prostokątne okienka – na wschód północ i południe. Dobudówka do wieży nakryta dachem jednospadowym, opadającym ku południu. Na półpiętrze posiada od wschodu i południa po 2 niewielkie otwory okienne zwieńczone łukiem odcinkowym w oprawie ceglanej. Na parterze nisz okienne w oprawie ceglanej jak na piętrze – od wschodu 1 od południa 2. Wycofana w głąb niższa południowa część budynku – elewacja sali gimnastycznej siedmioosiowa. Pierwszych sześć osi to obecnie zamurowane duże otwory okienne zwieńczone pełnym łukiem, ujęte w opaski ceglany, które flankują wysunięte nieco do przodu przypory ujęte w ceglany pseudo bonia w narożach. Tę część elewacji przecinają 3 pseudo gzymsy – u podstawy łuków wieńczących okna, parapetów okiennych, i nad cokołem. Cokół ceglany. 7 oś elewacji węższa od pozostałych posiada 2 otwory okienne ujęte w opaski ceglany. Na 1 kondygnacji niewielkie okienko, na drugiej kondygnacji okno w formie pionowego prostokąta zwieńczone pełnym łukiem.

Elewacja boczna północna – symetryczna jednoosiowa z wyjściem z budynku zwieńczonym łukiem odcinkowym, podkreślonym w ternie przez symetrycznie rozchodzące się na boki schody. Nad drzwiami niewielki otwór okienny zwieńczony łukiem odcinkowym. Drzwi wejściowe flankowane są przez ceglany lizeny w niewielkiej odległości od nich, następnie kolejne lizeny znajdują się w narożach. Pomiędzy lizenami z jednej i drugiej strony gzyms ceglany na wysokości stropu między kondygnacyjnego.

Rzut -budynek na planie zbliżonym do dwóch szerokich prostokątów w kształcie litery T z częścią sportową w dłuższej, węższej części od południa.

Bryła – mocno rozczłonkowana, z wieżą, korpusem głównym - trój kondygnacyjnym (poddasze użytkowe), jednoprzestrzenną salą widowiskowo-sportową od południa, do której przylega nieco niższa 2 kondygnacyjna część zaplecza.

Wnętrze – w budynku zachowany częściowo pierwotny układ pomieszczeń; zachowany reprezentacyjny strop drewniany sali widowiskowo-sportowej, klatki schodowe, boazerie i drzwi 2 kondygnacji.

Wystrój – Wnętrze częściowo przebudowane, pierwotnie polichromie na ścianach- obecnie zamalowane, lub nieistniejące.

Instalacje-elektryczna, gazowa, co, wod.-kan.;

14. Kubatura 7350m³	15. Powierzchnia użytkowa 890m²	16. Przeznaczenie pierwotne Sportowe	17. Użytkowanie obecne Kulturalne
18. Stan zachowania (fundamenty, ściany zewnętrzne, ściany wewnętrzne, sklepienia, stropy, konstrukcje dachowe, pokrycie dachu, wyposażenie i instalacje) <ul style="list-style-type: none"> •Fundamenty – stan dobry •Ściany zewnętrzne i wewnętrzne – stan dobry – ściany przemalowane wielokrotnie •Sklepienia, stropy –stan dobry •Konstrukcje dachowe – stan dobry •Pokrycie dachu – stan średni •Wyposażenie – stan dobry •Instalacje – stan dobry 		19. Istniejące zagrożenia, najpilniejsze postulaty konserwatorskie <ul style="list-style-type: none"> •Budynek przeznaczony do remontu •Dach do całkowitej wymiany nakrycia. Dachówka nad częścią główną i blacha tytan – cynk nad salą. •Blacharka do całkowitej wymiany •Izolacja ścian piwnicznych, •Naprawa i rekonstrukcja elementów wystroju architektonicznego elewacji. •Wykonanie opasek odwadniających wokół budynku – żwir , wykończenie kostką łamaną brukową granitową •wykonanie sond na polichromie wewnątrz i zewnątrz budynku, w razie ich wykrycia wydobyć zachowane fragmenty, resztę odtworzyć. •W sali widowiskowo sportowej odtworzyć pierwotny układ pomieszczenia, przywracając duże otwory okienne, jeżeli zajdzie taka konieczność można pozostawić scenę. 	

20. Akta archiwalne (rodzaj akt, numery i miejsce przechowywania)

- Dokumentacja w Archiwum UM Chorzów

21. Uwagi różne

22. Opracował (tekst, plany, rysunki, zdjęcia)



ABAKUS

**Pracownia Projektowo-Urbanistyczno-Konserwatorska
Ewa Pilarska**

ul. ks. bpa B. Bogedaina 25/2, 41- 500 Chorzów
fax.: (32) 241-35-02, tel.: 0-601-975-222

miejsca przechowywania negatywów: Archiwum ABAKUS Chorzów

Karta po wypełnieniu podlega ochronie na podstawie przepisu prawa autorskiego.

MAJ 2014

23. Bibliografia

- Jacek Nowak , Chorzów na starej pocztówce 2002
- Jacek Nowak , Chorzów na starych pocztówkach i współcześnie, 2006
- Marian Gałuszka, Chorzów dawniej, 1996
- Andrzej Złoty, Chorzów w dawnej Kartografii, 2006
- Ryszard Kurek, Dwa wieki chorzowskiego przemysłu, 2007
- Od maszyny parowej do kolei żelaznej, 2004

24. Adnotacje o inspekcjach, informacje o zmianach (daty, imiona i nazwiska wypełniających)

25. Źródła ikonograficzne i fotografia (rodzaj, miejsce przechowywania, sygnatury)

- Pracownia Projektowo-Urbanistyczno-Konserwatorska,,Abakus”

26. Załączniki

9 wkładek

WKŁADKA DO KARTY EWIDENCYJNEJ ZABYTKÓW ARCHITEKTURY I BUDOWNICTWA

ZAŁĄCZNIK NR 1

1. Miejscowość	CHORZÓW	5. Obiekt	6. Zawartość wkładki
2. Gmina	Chorzów	BUDYNEK KULTURALNO-SPORTOWY, UL DĄBROWSKIEGO 7	Dokumentacja fotograficzna
3. Powiat	Chorzów		
4. Województwo	śląskie		



2. Widok od północnego zachodu

WKŁADKĘ ZAŁOŻYŁ: Pracownia Projektowo - Urbanistyczno - Konserwatorska „ABAKUS” z Chorzowa



3. Widok od północnego zachodu.

Wzór KOBiDZ 2008 r.

WKŁADKA DO KARTY EWIDENCYJNEJ ZABYTKÓW ARCHITEKTURY I BUDOWNICTWA
ZAŁĄCZNIK NR 1

1. Miejscowość	CHORZÓW	5. Obiekt	6. Zawartość wkładki
2. Gmina	Chorzów	BUDYNEK KULTURALNO-SPORTOWY, UL DĄBROWSKIEGO 7	Dokumentacja fotograficzna
3. Powiat	Chorzów		
4. Województwo	śląskie		



4. Elewacja północna osie 3, 4.

WKŁADKĘ ZAŁOŻYŁ: Pracownia Projektowo - Urbanistyczno - Konserwatorska „ABAKUS” z Chorzowa



5. Elewacja frontowa – północna, osie 1, 2 .

Wzór KOBiDZ 2008 r.

WKŁADKA DO KARTY EWIDENCYJNEJ ZABYTKÓW ARCHITEKTURY I BUDOWNICTWA

ZAŁĄCZNIK NR 1

1. Miejscowość	CHORZÓW	5. Obiekt	6. Zawartość wkładki
2. Gmina	Chorzów	BUDYNEK KULTURALNO-SPORTOWY, UL DĄBROWSKIEGO 7	Dokumentacja fotograficzna
3. Powiat	Chorzów		
4. Województwo	śląskie		



6. Widok od północnego wschodu.

WKŁADKĘ ZAŁOŻYŁ: Pracownia Projektowo - Urbanistyczno - Konserwatorska „ABAKUS” z Chorzowa



7. Naczólek i szczyt w elewacji frontowej – oś 1.

Wzór KOBiDZ 2008 r.

WKŁADKA DO KARTY EWIDENCYJNEJ ZABYTKÓW ARCHITEKTURY I BUDOWNICTWA
ZAŁĄCZNIK NR 1

1. Miejscowość	CHORZÓW	5. Obiekt	6. Zawartość wkładki
2. Gmina	Chorzów	BUDYNEK KULTURALNO-SPORTOWY, UL DĄBROWSKIEGO 7	Dokumentacja fotograficzna
3. Powiat	Chorzów		
4. Województwo	śląskie		



8. Elewacja zachodnia.

9. Elewacja zachodnia.

WKŁADKĘ ZAŁOŻYŁ: Pracownia Projektowo - Urbanistyczno - Konserwatorska „ABAKUS” z Chorzowa

Wzór KOBiDZ 2008 r.

WKŁADKA DO KARTY EWIDENCYJNEJ ZABYTKÓW ARCHITEKTURY I BUDOWNICTWA

ZAŁĄCZNIK NR 1

1. Miejscowość	CHORZÓW	5. Obiekt	6. Zawartość wkładki
2. Gmina	Chorzów	BUDYNEK KULTURALNO-SPORTOWY, UL DĄBROWSKIEGO 7	Dokumentacja fotograficzna
3. Powiat	Chorzów		
4. Województwo	śląskie		



12. Widok od południowego wschodu.

WKŁADKĘ ZAŁOŻYŁ: Pracownia Projektowo - Urbanistyczno - Konserwatorska „ABAKUS” z Chorzowa



13. Elewacja wschodnia.

Wzór KOBiDZ 2008 r.

WKŁADKA DO KARTY EWIDENCYJNEJ ZABYTKÓW ARCHITEKTURY I BUDOWNICTWA

ZAŁĄCZNIK NR 1

1. Miejscowość **CHORZÓW**

2. Gmina **Chorzów**

3. Powiat **Chorzów**

4. Województwo **śląskie**

5. Obiekt

**BUDYNEK KULTURALNO-SPORTOWY, UL
DĄBROWSKIEGO 7**

6. Zawartość wkładki

Dokumentacja fotograficzna



10. Widok od północnego wschodu.

WKŁADKĘ ZAŁOŻYŁ: Pracownia Projektowo - Urbanistyczno - Konserwatorska „ABAKUS” z Chorzowa



11. Widok od południowego wschodu.

Wzór KOBiDZ 2008 r.

WKŁADKA DO KARTY EWIDENCYJNEJ ZABYTKÓW ARCHITEKTURY I BUDOWNICTWA

ZAŁĄCZNIK NR 1

1. Miejscowość	CHORZÓW	5. Obiekt	6. Zawartość wkładki
2. Gmina	Chorzów	BUDYNEK KULTURALNO-SPORTOWY, UL DĄBROWSKIEGO 7	Dokumentacja fotograficzna
3. Powiat	Chorzów		
4. Województwo	śląskie		



14. Widok od południowego wschodu.

WKŁADKĘ ZAŁOŻYŁ: Pracownia Projektowo - Urbanistyczno - Konserwatorska „ABAKUS” z Chorzowa



15. Elewacja frontowa

Wzór KOBiDZ 2008 r.

WKŁADKA DO KARTY EWIDENCYJNEJ ZABYTKÓW ARCHITEKTURY I BUDOWNICTWA
ZAŁĄCZNIK NR 1

1. Miejscowość	CHORZÓW	5. Obiekt	6. Zawartość wkładki
2. Gmina	Chorzów	BUDYNEK KULTURALNO-SPORTOWY, UL DĄBROWSKIEGO 7	Dokumentacja fotograficzna
3. Powiat	Chorzów		
4. Województwo	śląskie		


16. Wieża

WKŁADKĘ ZAŁOŻYŁ: Pracownia Projektowo - Urbanistyczno - Konserwatorska „ABAKUS” z Chorzowa

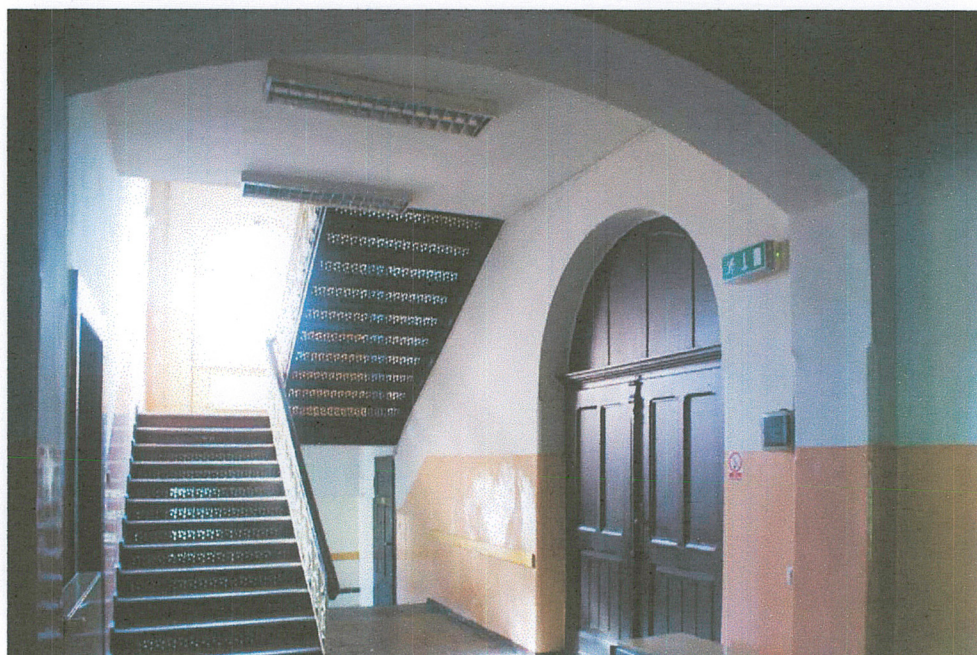

17. Detal kondygnacji poddasza.

Wzór KOBiDZ 2008 r.

WKŁADKA DO KARTY EWIDENCYJNEJ ZABYTKÓW ARCHITEKTURY I BUDOWNICTWA

ZAŁĄCZNIK NR 1

1. Miejscowość	CHORZÓW	5. Obiekt	6. Zawartość wkładki
2. Gmina	Chorzów	BUDYNEK KULTURALNO-SPORTOWY, UL DĄBROWSKIEGO 7	Dokumentacja fotograficzna
3. Powiat	Chorzów		
4. Województwo	śląskie		



18. Wnętrze – hall i klatka schodowa.

WKŁADKĘ ZAŁOŻYŁ: Pracownia Projektowo - Urbanistyczno - Konserwatorska „ABAKUS” z Chorzowa



19. Wnętrze – tylna klatka schodowa.

Wzór KOBiDZ 2008 r.

WKŁADKA DO KARTY EWIDENCYJNEJ ZABYTKÓW ARCHITEKTURY I BUDOWNICTWA
ZAŁĄCZNIK NR 1

1. Miejscowość	CHORZÓW	5. Obiekt	6. Zawartość wkładki
2. Gmina	Chorzów	BUDYNEK KULTURALNO-SPORTOWY, UL DĄBROWSKIEGO 7	Dokumentacja fotograficzna
3. Powiat	Chorzów		
4. Województwo	śląskie		



20. Wnętrze – sala widowiskowa – pierwotnie sportowa.

WKŁADKĘ ZAŁOŻYŁ: Pracownia Projektowo - Urbanistyczno - Konserwatorska „ABAKUS” z Chorzowa

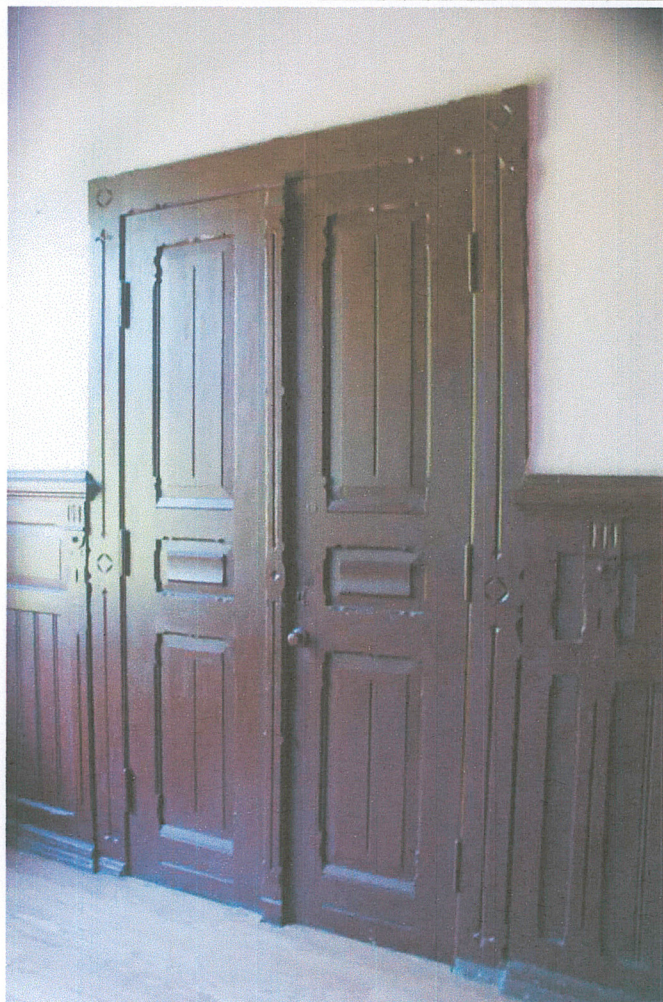


21. Balkon we wnętrzu sali widowiskowej.

Wzór KOBiDZ 2008 r.

WKŁADKA DO KARTY EWIDENCYJNEJ ZABYTKÓW ARCHITEKTURY I BUDOWNICTWA**ZAŁĄCZNIK NR 1**

1. Miejscowość	CHORZÓW	5. Obiekt	6. Zawartość wkładki
2. Gmina	Chorzów	BUDYNEK KULTURALNO-SPORTOWY, UL DĄBROWSKIEGO 7	Dokumentacja fotograficzna
3. Powiat	Chorzów		
4. Województwo	śląskie		



22. Zachowane drzwi i okładziny ściennie w dawnej sali obrad.

WKŁADKĘ ZAŁOŻYŁ: Pracownia Projektowo - Urbanistyczno - Konserwatorska „ABAKUS” z Chorzowa

Wzór KOBiDZ 2008 r.

1. Miejscowość **CHORZÓW**

2. Gmina **Chorzów**

3. Powiat **Chorzów**

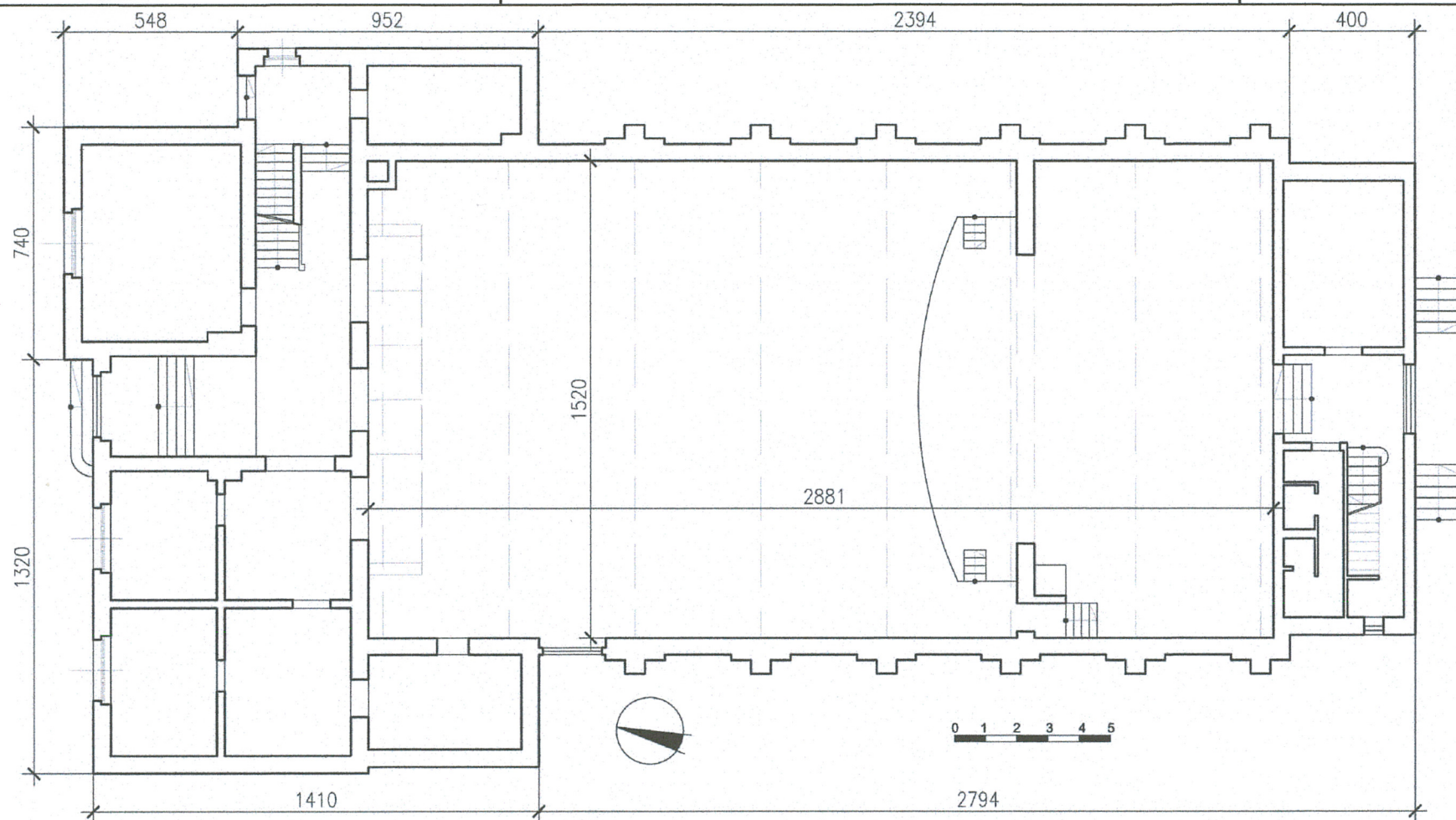
4. Województwo **śląskie**

5. Obiekt

**BUDYNEK KULTURALNO-SPORTOWY, UL
DĄBROWSKIEGO 7**

6. Zawartość wkładki

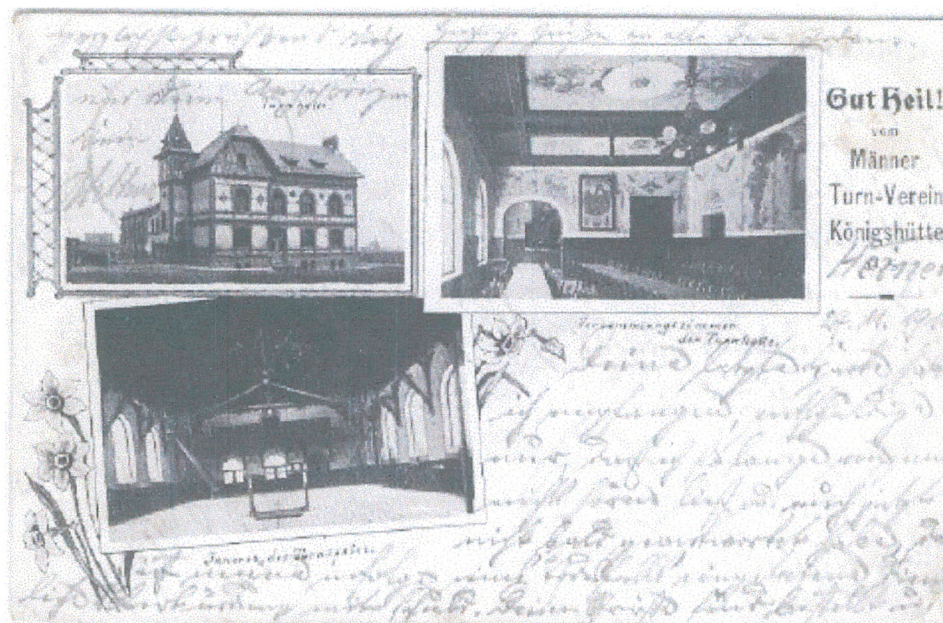
Rzut



23. Rzut

WKŁADKA DO KARTY EWIDENCYJNEJ ZABYTKÓW ARCHITEKTURY I BUDOWNICTWA
ZAŁĄCZNIK NR 3

1. Miejscowość	CHORZÓW	5. Obiekt	6. Zawartość wkładki
2. Gmina	Chorzów	BUDYNEK KULTURALNO-SPORTOWY, UL DĄBROWSKIEGO 7	Dokumentacja archiwalna
3. Powiat	Chorzów		
4. Województwo	śląskie		



24. Widokówka – pocz. XX w. - wnętrze sali gimnastycznej i obrad.

WKŁADKĘ ZAŁOŻYŁ: Pracownia Projektowo - Urbanistyczno - Konserwatorska „ABAKUS” z Chorzowa

25. Pocztówka archiwalna, widok od północy.

Wzór KOBiDZ 2008 r.

1. Miejscowość	CHORZÓW	5. Obiekt	6. Zawartość wkładki
2. Gmina	Chorzów	BUDYNEK KULTURALNO-SPORTOWY, UL DĄBROWSKIEGO 7	Dokumentacja archiwalna
3. Powiat	Chorzów		
4. Województwo	śląskie		



26. Pocztówka archiwalna – widoczne oryginalne polichromie.

WKŁADKA DO KARTY EWIDENCYJNEJ ZABYTKÓW ARCHITEKTURY I BUDOWNICTWA
ZAŁĄCZNIK NR 4

 1. Miejscowość **CHORZÓW**

 2. Gmina **Chorzów**

 3. Powiat **Chorzów**

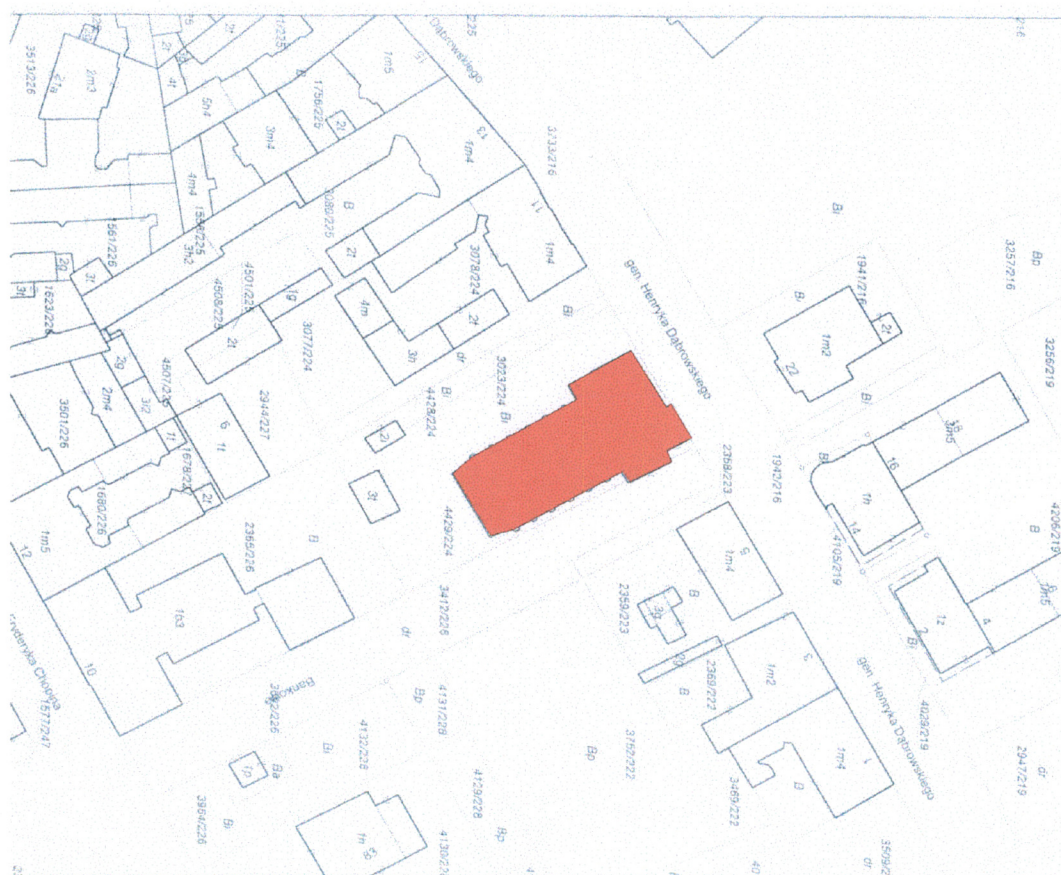
 4. Województwo **śląskie**

5. Obiekt

**BUDYNEK KULTURALNO-SPORTOWY, UL
DĄBROWSKIEGO 7**

6. Zawartość wkładki

Lokalizacja


27. Lokalizacja obiektu

WKŁADKĘ ZAŁOŻYŁ: Pracownia Projektowo - Urbanistyczno - Konserwatorska „ABAKUS” z Chorzowa

Wzór KOBiDZ 2008 r.