

1. Obiekt

WILLA PODMIEJSKA

2. Czas powstania

1904–1906 r

3. Miejscowość

CHORZÓW BATORY

4. Adres

ul. Stefana Batorego 44;
41–515 Chorzów

nr księgi wieczystej

5. Przynależność administracyjna
województwo śląskie
powiat miejski Chorzów
gmina miasto Chorzów

6. Poprzednie nazwy miejscowości
Górne Hajduki (Ober Haiduk),
Bismarckhütte (od 1903), Wielkie
Hajduki (od 1922); od 1938 r w obrębie
miasta Chorzowa, jako dzielnica Batory

7. Przynależność administracyjna do 31.12.1998 r

województwo katowickie
gmina Chorzów

8. Właściciel i jego adres

AGENCJA FILMOWA „SILESIA-
FILM” Sp. z o.o., ul. Wolnego 4
40–857 Katowice;

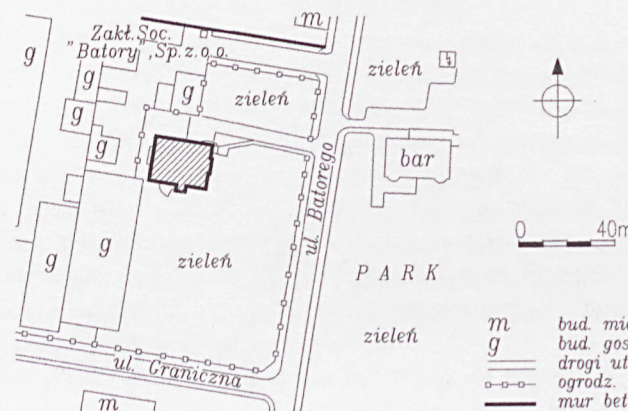
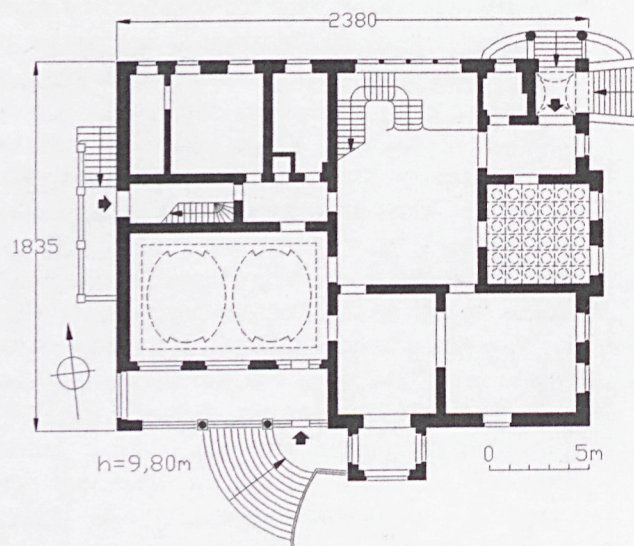
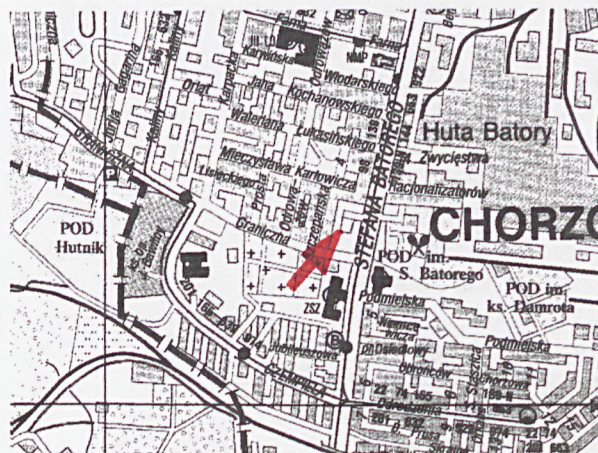
9. Użytkownik i jego adres

j.w.;;

10. Rejestr zabytków

nr: 193 data: 2006

11.
1.



Wieś Górne Hajduki wzmiankowana od 1743 r. Wraz z rozwojem przemysłu – powstanie huty Bismarcka w 1872 r – zazaczył się szybki rozwój osady, która wraz z Dolnymi Hajdukami utworzyła gminę Bismarckhütte. Gwałtowny rozwój budownictwa mieszkaniowego i inwestycji komunalnych był wynikiem dobrej koniunktury lat 1898-1907, która pociągnęła za sobą rozkwit przemysłu górnośląskiego. W maju 1905 r huta odkupiła od księcia Donnersmarcka ze Świerklańca część niezabudowanej działki w Hajdukach. Pod koniec 1907 r działka pod adresem Kaiserstrasse 54 była już zabudowana budynkiem określonym mianem Villa Marx. W l. 1905-07 zarząd huty wznosił dla Emila Marxa, jej dyrektora generalnego od 1888 r, luksusową willę podmiejską, otoczoną rozległym ogrodem. Wiadomo, że pracami budowlanymi kierował **budowniczy Jung**, brak natomiast informacji na temat autora projektu. Właściciel zmarł wkrótce po wybudowaniu willi (lato 1907 r). Wiadomo, że budynek pozostał własnością huty Bismarcka a potem, jej następczyni – huty Batorego aż do 1999 r, kiedy to został sprzedany obecnemu właścicielowi. W czasach powojennych willa użytkowana była jako przedszkole.

Budowla stanowi przykład reprezentacyjnej willi podmiejskiej pocz. XX w., łączącej w sobie **cechy modernizmu, secesji i elementów klasycyzujących**. Zachowuje jednocześnie cechy **tradycyjnego budownictwa śląskiego** (ściany z surowej cegły, z ceramicznym detalem architektonicznym, dach o małym kącie nachylenia połaci). W dekoracji występują liczne motywy industrialne, stanowiące aluzję do osoby lokatora.

SYTUACJA. Chorzów – jedno z siedmiu wielkich miast Górnośląskiego Okręgu Przemysłowego, siedziba władz powiatowych i gminnych, graniczące od wsch. ze stolicą województwa śląskiego – Katowicami.

Batory – pd.-zach dzielnica Chorzowa, jako gmina Hajduki Wielkie, włączona w granice miasta w 1938 r. Teren Chorzowa Batorego rozciąga się na pd. od drogi kolejowej Katowice – Opole, wzdłuż głównej, południkowo przebiegającej osi komunikacyjnej – ul. Batorego.

Opisywany obiekt usytuowany został właśnie przy ul. Batorego, po jej zach. stronie, na terenie zakupionym przez hutę Bismarcka w 1905 r. Willa zlokalizowana została pierwotnie w centralnej części dużej prostokątnej, regularnej posesji, ogrodzonej metalowym ażurowym wysokim ogrodzeniem na ceglanej podmurówce i słupkach, z główną bramą wjazdową i furtą od ul. Batorego. Do wejścia głównego wiedzie brukowana droga dojazdowa i, równoległy do niej, obecnie asfaltowy, chodniczek, długości ok. 40 m. Posesja mieści się w kwartale ulic: Batorego, Graniczna (od pd., z położonym przy niej cmentarzem) i Szczepańska. Pierwotna działka została znacznie okrojona w czasach współczesnych w części pn. i zach. Na uzyskanych w ten sposób terenach, sąsiadujący z willą zakład wznosił liczne budynki gospodarcze zniekształcające pierwotną kompozycję i szpecące otoczenie. Od strony wsch. i pd. teren działki porasta, dziś już zaniedbana zieleń z okazami starodrzewu, nadająca terenowi charakter parkowy.

MATERIAŁ. KONSTRUKCJA. TECHNIKA.

Ściany. Ściany zewnętrzne murowane z cegły, tynkowane tylko od wewnątrz; zewnętrzna powierzchnia ścian obłożona mocno wypalaną cegłą okładzinówką układaną w wątku główkowym. Detal architektoniczny bogaty, ceramiczny, składają się nań zarówno elementy architektoniczne wymurowane z cegły i kształtki ceramicznej (gzymsy, szczyty, podziały architektoniczne, obramienia otworów, itp.) oraz dekoracja plastyczna płycin podokiennych, jak również dekoracja rzeźbiarska elewacji (figuralne płaskorzeźby o tematyce industrialnej i alegorycznej).

Ściany wewnętrzne murowane z cegły, tynkowane. W pn.-zach. pomieszczeniu umywalni zachowana oryginalna glazura ścienna wysokości 150 cm – białe kwadratowe kafelki, urozmaicone w górnym rzędzie meandrowym niebieskim fryzem. Ściany reprezentacyjnych pomieszczeń przyziemia wyłożone zróżnicowanymi w formie drewnianymi boazeriami płycinowymi. Sala pd.-zach. (jadalnia) – boazeria wys. 150 cm z wbudowanymi szafkami ściennymi i obudową grzejników; połączenie tradycyjnych klasycystycznych motywów dekoracyjnych (pilastry, podziały ramowe) z formami zdradzającymi wpływy secesji (fantazyjna dekoracja płycin); wyk. fabryka meblarsko-stolarska Gebrüder Bauer z Wrocławia. W holu wysoka boazeria (ok. 230 cm) z ciemnego drewna, w którą włączone dekoracyjne, podrzeźbiane obramienia otworów drzwiowych. Część adaptowanych pomieszczeń 2-giej kondygnacji z wtórną okładziną ścienną z współczesnych płytek glazurowanych (pomieszczenia lekarskie, sanitariaty).

Sklepienia i stropy. Kondygnacja piwnic w całości nakryta stropami ceglanymi – w części odcinkowymi, w części – Kleina. Wśród pomieszczeń przyziemia wyróżniają się: ganek sklepiony czeską kapą, weranda nakryta stropem Kleina i małe pomieszczenie sanitarne przy wejściu głównym ze stropem odcinkowym na belkach stalowych a przede wszystkim hol, który nakrywa potężne pozorne sklepienie zwierciadlane, pokryte dekoracją sztukatorską (dekoracja ramowa ze stylizowanymi motywami ornamentalnym zaczerpniętymi z repertuaru form barokowych i renesansowych, poddanych modernistycznej obróbce). Pozostałe pomieszczenia obu kondygnacji naziemnych nakrywają stropy drewniane z podsufitkami, niektóre fasetowe; część z nich, szczególnie w reprezentacyjnych salach przyziemia, zdobi dekoracja sztukatorska (jadalnia – historyzujące motywy późnobarokowe i rokokowe; pokój wsch. – strop pseudokasetonowy z motywem klasycyzujących wieńców laurowych i kymationem lesbijskim w fasecie; pomieszczenia lekarskie górnej kond. – roślinne secesyjne fryzy w fasetach).

Wieżba dachowa. Wieżba dachowa drewniana; konstrukcja wieszakowa 3-wieszakowa na niskiej ścianie

14. Kubatura	15. Powierzchnia użytkowa	16. Przeznaczenie pierwotne	17. Użytkowanie obecne
4 850 m ³	975 m ²	willa podmiejska	budynek nieużytkowany
18. Prace budowlane i konserwatorskie, ich przebieg i dokumentacja <p>☞ brak dokumentacji i wiadomości na temat jakichkolwiek prac remontowych, prowadzonych w budowlu w czasach powojennych;</p> <p>☞ we wnętrzach widoczne ślady remontów adaptacyjnych; w czasach powojennych dokonano adaptacji budynku na przedszkole: urządzenie sanitariatów, remont i modernizacja instalacji wod.-kan., c.o., elektr.; prace te nie pociągnęły za sobą zmian w układzie wnętrza, ogólnej kompozycji i formie budowlu;</p> <p>☞ przeprowadzono wymianę stropu w ryzalicie pd. (nie jest znana data i przebieg prac, których inwestorem był prawdopodobnie poprzedni właściciel, huta Batory);</p>		19. Stan zachowania (fundamenty, ściany zewnętrzne, ściany wewnętrzne, sklepienia, stropy, konstrukcje dachowe, pokrycie dachu, wyposażenie i instalacje) <p>obiekt od 6-ciu lat nie użytkowany, ale znajdujący się pod stałym nadzorem i niedostępny dla postronnych osób; zachowana oryginalna forma budowlu, układ wnętrza, wystrój elewacji oraz część wyposażenia wnętrza (boazerie, posadzki, stolarki drzwiowa i okienna, wystrój klatek schodowych, sztukatorka stropów, ślusarka, oświetlenie, witraż holu, itp.);</p> <p>stan techniczny budynku średni: nieszczelne pokrycie dachowe powoduje przenikanie wody opadowej do wnętrza budynku (zacieki na stropach pomieszczeń pd.-wsch. 2-giej kond.); nieszczelne rynny i rury spustowe są przyczyną zawilgocenia murów zewnętrznych (potężny zaciek w narożniku pd.-wsch.); liczne drobne spękania ścian i stropów (hol, pokoje 2-giej kond.); od strony pd. zniszczona w znacznym stopniu stolarka okienna i część boazerii (ryzalit); brak okien w ganku zach.; w części wnętrza 2-giej kondygnacji zniszczone drewniane podłogi deskowe; stolarka i ślusarka drzwi piętra częściowo zdewastowana;</p>	
		20. Najpilniejsze postulaty konserwatorskie <p>⇒ przegląd, naprawa i konserwacja więźby dachowej;</p> <p>⇒ wymiana pokrycia dachowego;</p> <p>⇒ wymiana rynien i rur spustowych;</p> <p>⇒ wymiana części podłóg deskowych 2-giej kond.;</p> <p>⇒ remont parkietów w pomieszczeniach parteru;</p> <p>⇒ naprawa i częściowa wymiana stolarki okiennej i drzwiowej;</p> <p>⇒ oczyszczenie i odświeżenie elewacji;</p> <p>⇒ przeprowadzenie ewidencji zabytkowego wyposażenia;</p> <p>⇒ zagospodarowanie obiektu;</p> <p>⇒ objęcie obiektu pełną opieką konserwatorską i wpisanie go do rejestru zabytków;</p>	

<p>21. Akta archiwalne (rodzaj akt, numer i miejsce przechowywania)</p> <ul style="list-style-type: none"> ⇒ UM w Chorzowie — dokumentacja budynku ul. Batorego 38 – proj. odwodnienia działki, dat. 1906, z widocznym zarysem opisywanego obiektu; ⇒ AP w Katowicach — akta huty Batory – m.in.: akt zakupu od księcia Donnersmarcka ze Świerklańca części niezabudowanej działki w Hajdukach w 1905 r, dokument z 1907 r określający działkę jako zabudowaną (Villa Marx) i posiadającą adres Kaiserstrasse 54; ⇒ Archiwum huty Batory — częściowa dokumentacja obiektu (rysunki elewacji willi); 	<p>24. Uwagi różne.</p> <hr/> <p>25. Opracował</p> <p>tekst PDZ ALMA Jacek Sawiński 20.07.2001</p> <p>plany i rysunki PDZ ALMA Jacek Sawiński 20.07.2001</p> <p>zdjęcia PDZ ALMA Jacek Sawiński 20.07.2001</p> <p>miejsce przechowywania negatywów: archiwum autora</p> <p>Karta po wypełnieniu podlega ochronie na podstawie przepisu prawa autorskiego</p>
<p>22. Bibliografia</p> <p>LOCH, SZENDZIELORZ, Kartki z dziejów huty Batory., K-ce 1956; Studium konserwatorsko-urbanistyczno-arch. miasta Chorzowa, opr. zespół p.k. D. Głazek, 1993, T.1, str. 56; mpis w arch. ŚWKZ w K-cach; Koncepcja arch.-urbanist. adaptacji budynku i otoczenia., opr. W. Pyttel, 1997; mpis. w posiadaniu ob. właściciela;</p>	<p>26. Adnotacje o inspekcjach, informacje o zmianach (daty, imiona i nazwiska wypełniających)</p>
<p>23. Źródła ikonograficzne i fotografia (rodzaj, miejsce przechowywania, sygnatury)</p> <p>Archiwum huty Batory — rysunki elewacji willi;</p>	<p>27. Załączniki</p> <ul style="list-style-type: none"> * wkładka nr 1: cd. opisu; * wkładka nr 2: cd. opisu; zdjęcia; * wkładka nr 3: zdjęcia; * wkładka nr 4: zdjęcia; * wkładka nr 5: zdjęcia;

J. Sawiński

1. Miejscowość CHORZÓW (BATORY)	2. Obiekt (nazwa jak na karcie) WILLA	3. Zawartość wkładki (nazwa obiektu lub materiału uzupełniającego) cd. opisu;
---	---	--

kolankowej; krokwie oparte na murach i płatwiach stopowych niskiej ścianki kolankowej, z systemem płatwi kalenicowej i pośrednich z wieszakami, podwieszonych do krokwi za pośrednictwem trzech rzędów kleszczy; całość konstrukcji usztywniona w płaszczyznach więzarów zastrzałami i mieczami; przy bocznych wieszakach metalowe strzemiona, podwieszające do więzby konstrukcję pozornego sklepienia holu.

Pokrycie dachowe. Dach we wszystkich częściach kryty ceramicznie, dachówką karpiówką podwójnie „w koronkę”.

Posadzki i podłogi. W kondygnacji piwnicznej posadzki betonowe, w korytarzach wykończone lastriko, tylko w jednym niewielkim pomieszczeniu założona współcześnie podłoga drewniana, deskowa. Pokoje mieszkalne i sale reprezentacyjne przyziemia z drewnianymi podłogami z klepki parkietowej, w większości wypadków wtórnie przykryte wykładziną PCV; w górnej kondygnacji podłogi drewniane deskowe. Pomieszczenia komunikacyjne, gospodarcze i sanitarne obu kondygnacji naziemnych z posadzkami betonowymi: korytarz i boczna klatka schodowa – lastriko, w umywalni, sieni, pomieszczeniach sanitarnych i w podcieniu wejścia głównego – ozdobne płytki terakotowe, układające się w wielobarwny powtarzalny wzór ze stylizowanych elementów roślinnych; na werandzie i loggii surowe posadzki betonowe, kryte wtórnie wykładziną PCV.

Schody. *Schody zewnętrzne.* Wejście główne usytuowane w podcieniu dostępnym od wsch. i pn.; z obu stron podcień poprzedzony jednobiegowymi prostymi schodami; schody pn. granitowe, nakryte daszkiem na czterech ceglanych kolumnach; schody wsch. betonowe, o lekko rozszerzającym się ku dołowi biegu, ujętym w ceglane murki. Na werandę pd.-zach. wiodą szerokie schody ogrodowe, założone na rzucie odcinkowym, stopnie granitowe, ograniczone od wsch. ażurową metalową balustradą z dekoracyjnym wertykalnym elementem o formach secesyjnych, stanowiącym prawdopodobnie uchwyt latarni. Do obudowanego gankiem wejścia bocznej klatki schodowej prowadzą jednobiegowe proste schody betonowe, o biegu równoległym do elewacji, ujęte w ceglane słupki dźwigające daszek i pełną ceglana balustradę.

Schody wewnętrzne. Główna reprezentacyjna klatka schodowa zlokalizowana została w pn.-zach. narożniku holu; schody drewniane 3-biegowe ze spocznikami, szerokie, o stopniach z noskami, ograniczone ażurową drewnianą balustradą o płynnej linii i giętej poręczy, dekorowanej drobnymi elementami rzeźbiarskimi; schody wiodą na antresolę, skąd przejścia do pomieszczeń górnej kondygnacji. Boczna klatka schodowa w części zach. budynku; schody 2-biegowe powrotne ze spocznikami, metalowe, z drewnianymi przed- i podnózkami i drewnianą ażurową balustradą z toczonych tralek; pod schodami wiodącymi na górną kondygnację i strych schody piwniczne – jednobiegowe proste, betonowe.

Otwory. *Otwory okienne* o zróżnicowanych formach i wymiarach; ich rozmieszczenie podporządkowane zasadzie funkcjonalności, tylko w fasadzie widoczna dbałość o zachowanie dyscypliny kompozycyjnej. Otwory okienne i okna kondygnacji piwnicznej ujednolicone we wszystkich elewacjach – duże, kwadratowe, w prostych rozglifionych obramieniach opaskowych, krosnowe, 2-skrzydłowe, z oryginalnymi kratami zewnętrznymi. Otwory okienne fasady duże, rozmieszczone regularnym rytmem, w części środkowej i zach. w dolnej kond. zamknięte odcinkowo, w górnej – lekko koszowo; w części pn. otwory o podobnych kształtach, mniejsze, pozbawione dekoracyjnych płycin podokiennych; oś skrajna z otworem wejściowym nad którym owalne pionowe okienko; oś symetrii fasady podkreśla fantazyjne okienko szczytu, kształtem zbliżone do spłaszczonego 8-boku, o lekko falistych bokach; okna skrzynkowe, 2-skrzydłowe, ze śłemeniem przechodzącym w krzyżu pozornym, gęsto dzielone w nad- i podśłemeniu szczeblinami krzyżowymi. W elewacji tylnej wyróżniają się duże przeszklone powierzchnie ścian werandy, z metalowymi oknami 2-skrzydłowymi, dzielonymi szczeblinami i zamykanymi na obartle; w przesuniętej ku wsch. osi środkowej dwie kondygnacje dużych prostokątnych otworów okiennych zamkniętych odcinkowo, nad którymi szczytowe okienko poddaszowe w kształcie dużego owalu pionowego. W elewacji pn. dominującym elementem jest potężne okno holu, wysokości dwóch kondygnacji, dzielone ceglanyimi słupkami i śłemeniem; otwór okienny holu wypełnia wspaniały secesyjny witraż

krajobrazowy sygn. R. Schlein Zittau; poza nim elewację artykułują ujednolicone w kondygnacjach otwory okienne, u dołu zamknięte pełnolukowo, wyżej – odcinkowo; okna 2-skrzydłowe skrzynkowe, z pojedynczymi szczeblinami i ślemionami przechodzącymi w krzyżu pozornym; nadślemiona uchylne, dzielone szczeblinami pionowymi. Okna szczytów krosnowe, fantazyjnie dzielone zróżnicowanymi w kształtach i układzie szczeblinami, krosnowe, podobnie jak okna bocznej klatki schodowej. W większości okien kondygnacji naziemnych zachowały się zewnętrzne zwijane żaluzje drewniane.

Otwory drzwiowe zewnętrzne. Otwór wejścia głównego, pn.-wsch. – wysoki, smukły prostokąt zamknięty koszowo; drzwi 2-skrzydłowe drewniane, konstrukcji ramowo-płycinowej, zdobione delikatnymi klasycyzującymi elementami snycerskimi, zwieńczone wyładowanym, profilowanym, ukształtowanym faliście gzymsem; nad skrzydłami drzwiowymi koszowo zamknięte, wysokie nadświetle. Drzwi wejścia bocznego w niewielkim prostokątnym, zamkniętym odcinkowo otworze, 2-skrzydłowe, ramowo-płycinowe, powtarzają jego kształt, górne płyciny przeszklone i zabezpieczone wewnętrznymi kratami. Na werandę prowadzi duży prostokątny otwór wejściowy, wypełniony metalowym, przeszklonym przepierzeniem z 2-skrzydłowymi prostokątnymi drzwiami. W elewacji zach. dwa wejścia piwniczne w kształcie przysadzistych prostokątów zamkniętych pełnolukowo, w których 2-skrzydłowe współczesne drzwi drewniane i metalowe (zsypana opał).

Otwory drzwiowe wewnętrzne. Pomieszczenia piwniczne połączone niewielkimi prostokątnymi przejściami, w których jednoskrzydłowe drzwi ramowo-płycinowe. W przyziemiu otwory drzwiowe między wnętrzami zróżnicowane w zależności od ich funkcji i rangi; sale i pokoje reprezentacyjne połączone z holem i między sobą dużymi prostokątnymi otworami, w których 2-skrzydłowe drzwi ramowo-płycinowe, w płycinowych ościeżnicach i dekoracyjnych obramieniach z zamknięciami w postaci prostych belkowań z wyładowanymi gzymсами; drzwi holu z przeszklonymi górnymi płycinami, w których oprawy w olów, szlifowane szybki. W pomieszczeniach sanitarnych, gospodarczych i pomocniczych części pn.-wsch. otwory drzwiowe mniejsze, z jednoskrzydłowymi drzwiami w profilowanych obramieniach, z zamknięciami w formie odcinkowych naczółków. między jadalnią i werandą drzwi balkonowe, przeszklone w 2/3 wysokości, dzielone szczeblinami krzyżowymi. Pokoje pd. połączone szerokim przejściem w kształcie prostokąta leżącego, wypełnionym

przesuwnymi, przeszklonymi drzwiami 2-skrzydłowymi. W pomieszczeniach 2-giej kondygnacji otwory drzwiowe mniejsze, w skromniejszych obramieniach, drzwi ramowo-płycinowe, 2- i jednoskrzydłowe (pomieszczenia pomocnicze), częściowo z przeszkleniami, oprawnymi w olów (drzwi antresoli). Między boczną klatką schodową i korytarzem 2-giej kond. drewniane przeszklone przepierzenie z jednoskrzydłowymi drzwiami zamkniętymi odcinkowo.

RZUT. Budowla założona na rzucie prostokąta o krępych proporcjach i osi podłużnej wsch. – zach. Rzut urozmaicają 2-osiowy prostokątny środkowy ryzalit wsch., jednoosiowy prostokątny ryzalit pd., do którego przylega od zach. obszerny, przyjmujący kształt ćwiartki elipsy podest monumentalnych, odcinkowo ukształtowanych schodów ogrodowych, wydłużony prostokątny osiowy ganek zach., poprzedzony od pn. zadaszonym biegiem schodowym i dwa krótkie biegi schodów wejścia głównego, ustawione do siebie pod kątem prostym; schody pn. osłonięte wydłużonym daszkiem, dźwiganym przez 4 ceglane kolumny. Układ wnętrz nieregularny, pomieszczenia skupiają się wokół obszernego prostokątnego holu, w którego pn. części reprezentacyjna klatka schodowa.

BRYŁA. Budowla 2-kondygnacyjna, w całości podpiwniczona, nakryta 4-spadowym dachem o małym kącie nachylenia połaci i szerokim okapie. Zwartą kubiczną bryłę korpusu rozbijają zróżnicowane dodatkowe elementy. Fasada rozcłonkowana 2-osiowym, 2-kond. ryzalitem środkowym, zwieńczonym malowniczym szczytem o wklęsło-wypukłej, falistej linii. W narożniku pn.-wsch. budowli jednoosiowy podcień poprzedzony od pn. i wsch. schodami, bieg schodów pn. osłonięty, wsparty na czterech smukłych kolumnach 3-spadowym daszkiem. Od strony pd. środkowy, przesunięty ku wsch. od osi, jednokond. ryzalit z własnym daszkiem pulpitem, gzyms wieńczący przerwany w osi ryzalitu szczytem zbliżonym kształtem do trójliscia. Zach. część elewacji ogrodowej wypełnia 3-osiowa przeszklona weranda, poprzedzona monumentalnymi schodami ogrodowymi; nad werandą głęboka loggia z dachem wspartym na ceglanych słupkach. Zach. elewację rozcłonkowuje jednokondygnacyjny ganek ze schodami od strony pn.

Elewacja wsch. – fasada – 2-kond., 6-osiowa, na wysokim cokole, mieszczącym kondygnację piwniczną; o najbardziej regularnej kompozycji; 2-osiowa część środkowa ryzalitowana, ujęta w płaskie pilastry, przerywa gzyms wieńczący i wyrasta ponad połąć dachową formą odcinkowego szczytu, o faliście ukształtowanej krawędzi; część środkowa i pd. rytmizowane gęstym rytmem ujednoliconych dużych otworów okiennych i

1. Miejscowość CHORZÓW (BATORY)	2. Obiekt (nazwa jak na karcie) WILLA	3. Zawartość wkładki (nazwa obiektu lub materiału uzupełniającego) cd. opisu; zdjęcia;
---	---	---

artykułowane podziałami ramowymi; pod otworami okiennymi płyciny wypełnione dekoracją ornamentalną; otwory górnej kondygnacji ryzalitu zwieńczone profilowanymi falistymi, załamany prosto na końcach odcinkami gzymsów; oś środkową fasady akcentuje fantazyjne okienko szczytu; część pn. fasady gładka, pozbawiona elementów artykulacyjnych poza otworami, które inne niż w pozostałych częściach elewacji; w skrajnej osi pn. otwór wejściowy poprzedzony schodami, ujęty w obramienie z fantazyjnym płaskim, wklęsło-wypukłym naczółkiem z okrągłą blendą; w podcieniu wejściowym, przy drzwiach, płaskorzeźba figuralna z przedstawieniem handlu i transportu morskiego, personifikowanego przez Hermesa oraz hutnictwa i przemysłu, którego symbolem jest Hefajstos; część zach. i środkowa elewacji zwieńczone profilowanymi gzymsami koronującymi, część wsch. osłonięta szerokim okapem dachowym.

Elewacja pd. – ogrodowa – 2-kond., 5-osiova, na wysokim cokole, mieszczącym kondygnację piwniczną; 3-częściowa, o nieregularnej kompozycji; część wsch. jednoosiowa, ślepa w 2-giej kond; gładką ścianę elewacji zdobią dwa płaskorzeźbione przedstawienia figuralne, przedstawiające pracę górników i hutników; oś środkowa elewacji, przesunięta ku wsch., akcentowana większymi otworami okiennymi i wieńczącym ją, trójlistnym w kształcie szczytem; część zach. elewacji ogrodowej wypełnia 3-osiova przeszklona weranda, poprzedzona dekoracyjnymi schodami, nad nią głęboka loggia, osłonięta szerokim okapem, wspartym na ceglanych słupkach.

Elewacja zach. – 2-kond., o nieregularnym układzie osi okiennych, na wysokim cokole, mieszczącym kondygnację piwniczną; otwory okienne umieszczone tylko w partii cokołowej i wysoko pod okapem dachowym; elewacja rozczłonkowana 3-osiowym, pierwotnie mocno przeszklonym gankiem, poprzedzonym od pn. schodami (obecnie duże otwory ganku przesłonięte metalowymi płytami); pod otworami ganku dekoracyjna pełna balustrada.

Elewacja pn. – 2-kond., 7-osiova, na wysokim cokole, mieszczącym kondygnację piwniczną; nieregularny układ, ujednoliconych w kondygnacjach

otworów okiennych; układ wewnątrz znajduje odzwierciedlenie na płaszczyźnie elewacji – wyodrębniona podziałami ramowymi część mieszcząca hol, zdominowana przez potężny, zajmujący dwie kondygnacje otwór okienny, wypełniony witrażem, w partii cokołowej tej części symetryczny układ otworów z dwoma środkowymi oknami i dwoma skrajnymi wejściami piwnicznymi; w narożniku wsch. wysunięty daszek na kolumnach, osłaniający schody, wiodące do podcienia głównego wejścia.

WNĘTRZE. Typ reprezentacyjnej willi miejskiej, otoczonej przez rozległy ogród. Nieregularny ale funkcjonalny układ pomieszczeń, zgrupowanych wokół wielkiego 2-kondygnacyjnego reprezentacyjnego holu, w którego pn. części monumentalna klatka schodowa, wiodąca na antresolę, skąd przejścia do skromniejszych, typowo mieszkalnych pokoi piętra. Od strony pd. duża weranda, z monumentalnym wyjściem ogrodowym, nad nią loggia. Dodatkowy ciąg komunikacyjny zapewnia boczna klatka schodowa wraz z niewielkim korytarzem, oddzielającym pomieszczenia gosp. Część kuchenna mieściła się prawdopodobnie w kondygnacji piwnic, połączenie z częścią jadalną zapewniał szyb niewielkiej windy kuchennej.

WYPOSAŻENIE. Zachowała się znaczna część oryginalnego wyposażenia willi. Składa się nań: oryginalna stolarka okienna i drzwiowa, część wyposażenia stolarsko-meblarskiego w postaci, dekorowanej elementami snycerskimi boazerii jadalni (sygn.: Gebrüder Bauer / Hoflieferanten Se Majestät des Kaisers u. Königs / Fabrik für Möbel / Bautischarbeiten & Parquets / Tauenzienpl. 3 a Breslau V. Gegr. 1816) i boazerii holu oraz głównej klatki schodowej, sztukatorka stropów, secesyjny witraż holu (sygn.: R. Schlein, Zittau), marmurowy kominek holu, secesyjne okucia drzwiowe, metalowe świeczniki, żeliwne grzejniki, posadzki terakotowe. wszystkie elementy wyposażenia willi pochodzą z czasów jej budowy.

INSTALACJE. Budynek wyposażony jest w instalację elektryczną, ogromową, centralnego ogrzewania (własna kotłownia) i wodno-kanalizacyjną (sieć miejska).

2.



3.



4.



- 2. Elewacja ogrodowa, pd.
- 3. Schody ogrodowe i wejście werandy.
- 4. Ganek zach. z fragmentem elewacji.

<p>1. Miejscowość CHORZÓW (BATORY)</p>	<p>2. Obiekt (nazwa jak na karcie) WILLA</p>	<p>3. Zawartość wkładki (nazwa obiektu lub materiału uzupełniającego) zdjęcia;</p>
---	---	--

5.



6.



7.



5. Fragment elewacji zach. od pd.
6. Elewacja pn., fragment.
7. Pn. schody wejścia głównego.

8.



8. Fragment fasady – okno piwnicy i parteru.

9.



9. Hermes i Hefajstos, personifikacje Handlu i Przemysłu, płaskorzeźba przy wejściu gł.

10.



10. Hutnictwo, płaskorzeźba w elewacji pd.

<p>1. Miejscowość CHORZÓW (BATORY)</p>	<p>2. Obiekt (nazwa jak na karcie) WILLA</p>	<p>3. Zawartość wkładki (nazwa obiektu lub materiału uzupełniającego) zdjęcia;</p>
---	---	--

11.



12.



13.



11. Drzwi wejścia głównego.
12. Reprezentacyjna klatka schodowa.
13. Fragment holu.

14.



15.



14. Pozorne sklepienie holu.

15. Sala Jadalna.

16. Strop Jadalni.

16.



1. Miejscowość

CHORZÓW (BATORY)

2. Obiekt (nazwa jak na karcie)

WILLA

3. Zawartość wkładki (nazwa obiektu lub materiału uzupełniającego)
zdjęcia;

17.



18.



19.



17. Boczna klatka schodowa.

18. Strop pokoju wsch.

19. Witraż holu

20.



20. Jedne z drzwi holu.