

1. Obiekt

PAŁAC - OBECNIE OBIEKT REPREZENTACYJNO-SZKOLENIOWY

2. Czas powstania

2 poł. XVIII w.

3. Miejscowość

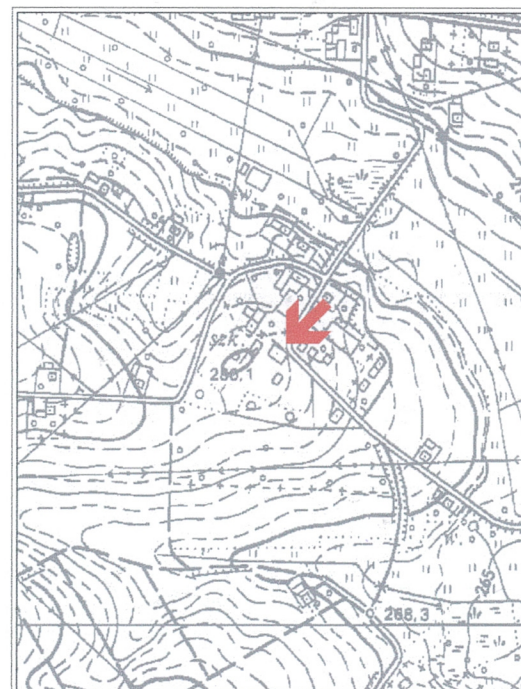
JASTRZĘBIE ZDRÓJ

- BORYNIA

11. Zdjęcie rzut przekrój sytuacja orientacja



fot. 1. Widok ogólny od zachodu



Orientacja, skala 1: 10 000

4. Adres

JASTRZĘBIE ZDRÓJ

Borynia

ul. Zamkowa 1

nr hipoteczny

księga wieczysta

działka

KW

372/36 k.m. 11

5. Przynależność administracyjna

województwo

śląskie

powiat

Jastrzębie Zdrój

gmina

Jastrzębie Zdrój

6. Poprzednie nazwy miejscowości

Borina

Borin

Borenice

7. Przynależność administracyjna
przed 31. 12. 1998.

województwo

katowickie

8. Właściciel i jego adres

Skarb Państwa

- użytkowanie wieczyste

Jastrzębska Spółka Węglowa S.A.

ul. Armii Krajowej 56

44-330 Jastrzębie Zdrój

9. Użytkownik i jego adres

Jastrzębska Spółka Węglowa S.A.

ul. Armii Krajowej 56

44-330 Jastrzębie Zdrój

10. Rejestr zabytków

Nr 564/68.2 5.05.1958

data 05.02.1966

Rzuty, elewacje, sytuacja, przekrój we wkładkach nr 1, 2, 3

12. Autorzy, historia obiektu, określenie stylu.

- 1300 -pierwsza wzmianka o wsi Borynia (Borina) w księdze fundacyjnej biskupstwa wrocławskiego
- 1409 - wieś Borynia należy do Mikołaja (Mikusza) z Boryni, a następnie do rodziny Boryńskich do XVI w., następnie do Skrzyszowskich, nie posiadała własnego herbu
- 1736 - na mapie Wielanda oznaczono siedzibę rycerską w Boryni Górnej, prawdopodobnie w miejscu obecnego Pałacu

2 połowa XVIII w. - w Boryni Górnej, w dobrach rycerskich powstaje **Pałac** - obiekt wolnostojący, podpiwniczony, na planie prostokąta z ryzalitami na wszystkich elewacjach, elewacje symetryczne, rozcłonkowane pilastrami kompozytowymi w wielkim porządku, z bogatą dekoracją stiukową, w stylu klasycystycznym, z wpływami późnego baroku. W tym samym okresie powstało kilka budowli w podobnym stylu: zamek, zbór ewangelicki i kościół w Rybniku, a także nieistniejący już pałac w Pawłowicach. Twórcą tych budynków był **Samuel Fryderyk ILGNER**, który - być może - był też architektem Pałacu w Boryni- jest to jedynie hipoteza.

Nie jest znany dokładny rok budowy Pałacu. Pierwotnymi właścicielami Pałacu była - być może - rodzina von Schlutterbach, która posiadała dobra w Boryni do 1840 r.

XIX w- dobra w Boryni wielokrotnie zmieniali właściciela (m.in. Książę von Anhalt- Kothen, Von Madeyski, von Durant, Waldemar Schippan)

Od 1862 - dobra Boryni Dolnej zostają włączone do Księzęco - Pszczyńskiego Fideikomisu

1922- tereny Boryni przechodzą pod administrację polską, należy do powiatu pszczyńskiego

1939-1945 -Borynia pod administracją niemiecką

1945 - po wojnie zgodnie z reformą rolną budynek **Pałacu w Boryni** przechodzi na własność państwa, budynek zostaje przeznaczony na szkołę.

1961 - remont obiektu **Pałacu**, rekonstrukcja mansardowego dachu z lukarnami krytego dachówką, adaptacja dla potrzeb szkoły, w trakcie remontu usunięto ażurową klasycystyczną balustradę schodów prowadzących na piętro.

1987- remont przeprowadzony przez KWK "Borynia"- przeznaczenie budynku **Pałacu** na Ośrodek Szkoleniowy SiTG, później przekazany Jastrzębskiej Spółce Węglowej, pokrycie dachu blachą zamiast pierwotnego łupku.

2006 - planowana modernizacja i przebudowa obiektu **Pałacu** obejmująca dostosowanie do potrzeb osób niepełnosprawnych, przebudowa zaplecza kuchennego i części hotelowej. W budynku będą nadal mieścić się pomieszczenia reprezentacyjno- szkoleniowe Jastrzębskiej Spółki Węglowej S.A.

13. Opis (sytuacja, materiał i konstrukcja, rzut, bryła, elewacje, wnętrze wyposażenie, instalacje)

Sytuacja - Pałac usytuowany jest w Boryni Górnej, na wyniosłości terenu dominującej nad okolica. Budynek wolnostojący, zlokalizowany w północno-wschodniej części działki, na zamknięciu ulicy Zamkowej. Elewacja frontowa zwrócona na północny wschód. Na działce znajduje się zabytkowy zespół zieleni parkowej - m.in. dąb pomnikowy, klony, robinie. Działka ogrodzona - słupy murowane z piaszkowca, kraty metalowe kute, współczesne. Od południowego wschodu przy alei dojazdowej dwa pierwotne słupy bramy zwieńczone kulami. Pozostałości parku w trakcie rewitalizacji.

Materiał, konstrukcja, technika

Fundamenty - budynek posadowiony bezpośrednio na ławach kamiennych.

Ściany - murowane z cegły na zaprawie wapiennej, miejscami w konstrukcji mieszanej, ceglano-kamiennej. Grubość ścian piwnicy: zewnętrznych 110-126 cm, wewnętrznych 90-108 cm. Grubość ścian kondygnacji nadziemnych: zewnętrznych ok. 80 cm, wewnętrznych ok. 46 cm. Ściany działowe murowane z cegły o różnej grubości.

Sklepienia i stropy - nad piwnicami sklepienia żaglaste. Nad parterem stropy łukowe, żaglaste z cegły ceramicznej (nad częścią środkową parteru) oraz stropy żelbetowe płaskie. Nad tunelową klatką schodową dziesięć pól sklepienia żaglastego. Nad piętrem stropy płaskie Kleina, na belkach stalowych. Nad pomieszczeniami poddasza stropy w konstrukcji stalowej.

Wieżba dachowa - drewniana, z elementami stalowymi. Rekonstrukcja wieży pierwotnej.

Pokrycie dachu - blacha miedziana na rąbek stojący. Pierwotnie łupek, a następnie dachówka.

Posadzki, podłogi - oryginalne: w piwnicy posadzka kamienna (płyty piaszkowca. Współczesne: na parterze w części komunikacyjnej posadzka kamienna, w pozostałych częściach parteru parkiety drewniane proste, na piętrze parkiety ozdobne, na poddaszu podłoga drewniana (parkiety proste) z wyłączeniem pomieszczeń sanitarnych (płytki ceramiczne).

Schody - żelbetowe. Zewnętrzne z współczesną okładziną kamienną stopni i murków - nie dopasowaną do stylistyki obiektu - jednobiegowe do wejścia głównego; na taras przy elewacji południowej dwa biegi równoległe do elewacji; trzy jednobiegowe na poziomie piwnic równoległe do elewacji (od strony wschodniej, zachodniej i południowej). Wewnętrzne główne, w osi budynku- jednobiegowe z piwnicy na parter, stopnie obłożone kamieniem (piaskowiec), nad nimi z parteru na piętro reprezentacyjne trzybiegowe, stopnie obłożone drewnem (biegi boczne krótkie, po trzy stopnie). Pierwotnie stopnie obu tunelowych klatek schodowych z litego drewna (zmienione w trakcie remontu w latach 90. XX w. Klatka boczna z piętra na poddasze podwójnie zabiegowa, stopnie obłożone drewnem (współczesna).

Stolarka okienna - okna drewniane skrzynkowe, sosnowe, wymienione z zachowaniem oryginalnego podziału - dwuskrzydłowe czterodzielne, dolne skrzydła podzielone szczebliną na dwa równe pola.

Stolarka drzwiowa - wewnętrzna drewniana, dębowa i sosnowa, wymieniona. Zewnętrzne drzwi drewniane, dwuskrzydłowe, ramowo - płycinowe, z deskowaniem w jodełkę zdobione guzami, z przeszklonym naświetlem

Rzut - symetryczny, na planie prostokąta o wymiarach ok. 25,4 x 16,2 m z płytkimi ryzalitami w centrum każdego boku. Na parterze w części środkowej mieści się obszerna sień, na osi której znajduje się klatka schodowa. Boczne części budynku trzytraktowe. Na piętrze układ analogiczny. W części środkowej traktu południowego znajduje się prostokątny salon o dwóch ściętych narożnikach.

Bryła - zwarta, gabaryt wyrównany, budynek wolnostojący, podpiwniczony, posiada trzy kondygnacje nadziemne (parter, piętro i poddasze użytkowe w przestrzeni dachu mansardowego). Poziom parteru podniesiony ok. 2 m. nad poziom terenu. Dach czterospadowy, mansardowy, pokryty blachą miedzianą, z lukarnami na krótszych bokach budynku. Wejście główne od strony północnej po schodach, od strony południowej z tarasu, wejścia boczne z poziomu piwnicy dostępne schodami zewnętrznymi.

Elewacje - tynkowane. Posiadają pionowe podziały pilastrami z głowicami kompozytowymi w wielkim porządku oraz zdobienia elementami stiukowymi, płycinami i motywami festonów i wieńców laurowych (nad oknami górnego piętra). Wszystkie elewacje posiadają centralnie ryzalit. Budynek na cokole, wysunięty ok. 40 cm, od góry pokryty blachą. Cokolł onkowany, w oknach piwnic kraty. Zwieńczenie elewacji stanowi gzyms impostowy, nad którym gładki pas fryzu i belkowanie z wydatnym gzymsem na leżkowych krokszynach, ryzaliti w dłuższych elewacjach zwieńczone są wysokimi, trójkątnymi szczytami, ryzaliti w bokach krótszych facjatom. Okna o kształcie stojących prostokątów z wyjątkiem okien pierwszego piętra w ryzalitach elewacji dłuższych - tam okna zamknięte łukiem pełnym.

Północno wschodnia - frontowa symetryczna, siedmioosiowa. Na środku płytki trójosiowy ryzalit z podziałem - 4 półkolumny o zwieńczeniu elementami głowic kompozytowych. Nad ryzalitem w poziomie dachu trójkątny szczyt ze stojącym owalem okulusa obramowany impostowa bordiura z leżkami. Otwór drzwi wejściowych zamknięty łukiem koszowym.

Południowo wschodnia - trójosiowa symetryczna, wąski ryzalit z podziałem - 2 pilastry o zwieńczeniu elementami głowic kompozytowych. W dachu nad ryzalitem facjata z jednym oknem zamkniętym łukiem półkolistym, zwieńczona wklęsło-wypukłym naczółkiem.

Południowo zachodnia - siedmioosiowa symetryczna. Na środku płytki trójosiowy ryzalit z podziałem - 4 pilastry o zwieńczeniu elementami głowic kompozytowych. Ryzalit zwieńczony jak w elewacji frontowej.

Północno zachodnia - wąski ryzalit z podziałem - 2 pilastry o zwieńczeniu elementami głowic korynckich. W dachu nad ryzalitem lukarna z jednym oknem zamkniętym łukiem pełnym - opracowana jak elewacja wschodnia.

Wnętrze - adaptowane - stylowe. W salach piętra bogate sztukaterie, część oryginalna (pasy fasetowe) część odtworzona. Posadzki w piwnicy oryginalne.

Wyposażenie - współczesne, stylizowane.

Instalacje - współczesne - wodno-kanalizacyjna (szambo), CO lokalne, elektryczna, gazowa (kotłownia na gaz).

14. Kubatura	15. Powierzchnia użytkowa	16. Przeznaczenie pierwotne	17. Użytkowanie obecne
ok. 5800 m3	ok. 1060 m2	PAŁAC	OBIEKT REPREZENTACYJNO-SZKOLENIOWY
18. Prace budowlane i konserwatorskie, ich przebieg i dokumentacja <p>W okresie od II wojny światowej bieżące remonty i prace adaptacyjne m.in. 1961 - remont obiektu. Rekonstrukcja dachu mansardowego, zabezpieczenie obiektu przeciw oddziaływaniu odkształceń górniczych (kotwienie ściągami stalowymi) 1987 - remont przeprowadzony przez KWK "Borynia": wyremontowanie wnętrz, dachu, odnowienie elewacji, wymiana stolarki i instalacji. Dokumentacja w archiwum PSOZ. 2005 - remont kotłowni z wymianą urządzeń 2006 - inwentaryzacja obiektu na potrzeby projektu modernizacji, w trakcie opracowania projekt budowlany modernizacji: dostosowanie do potrzeb osób niepełnosprawnych, przebudowa zaplecza kuchennego i części hotelowej. Dokumentacja - inwentaryzacja, koncepcja przebudowy - opracowanie Pracownia Projektowa "Wykrzyknik", 43-190 Mikołów, ul. Rynek 15 ;mgr inż. arch Barbara Lemańska-Kampa, mgr inż. arch. Marcin Steur</p>		19. Stan zachowania (fundamenty, ściany zewnętrzne, ściany wewnętrzne, sklepienia, stropy, konstrukcje dachowe, pokrycie dachu, wyposażenie i instalacje) <p>Fundamenty - stan średni, zawilgocone</p> <p>Ściany zewnętrzne - stan konstrukcji dobry, ściany piwnic stan średni - zawilgocone, ubytki i zagrzybienie tynków, średni stan elewacji za wyjątkiem ubytków tynku, zawilgocenia i zagrzybienia elewacji w poziomie piwnic</p> <p>Ściany wewnętrzne - ściany piwnic stan średni - zawilgocone, ubytki i zagrzybienie tynków, pozostałe stan dobry</p> <p>Sklepienia, stropy - stan dobry</p> <p>Konstrukcje dachowe - stan średni, występuje zawilgocenie i zagrzybienie niektórych elementów</p> <p>Pokrycie dachu - stan dobry, dachówka wymieniona</p> <p>Wyposażenie - stolarka okienna nowa drewniana stan dobry, stolarka drewniana wewnętrzna stan dobry</p> <p>Instalacje - stan średni i dobry po wymianie</p>	
		20. Najpilniejsze postulaty konserwatorskie <ul style="list-style-type: none"> - osuszenie i izolacja zawilgoconych ścian piwnic, naprawa elewacji - wymiana lub wzmocnienie uszkodzonych elementów więźby - zmiana okładzin kamiennych murów schodów zewnętrznych i tarasu na zharmonizowane z wystrojem elewacji 	

21. Akta archiwalne (rodzaj akt. numer i miejsce przechowywania)

24. Uwagi różne

25. Opracował

Pracownia Projektowa "ARTOP", ul.Traktorzystów 33, 40-695 Katowice
wrzesień - listopad 2006

tekst, rysunki Jolanta Singer - Zemła, Małgorzata Zemła

zdjęcia Piotr Kmiotczyk, Małgorzata Zemła

miejsce przechowywania negatywów archiwum PP ARTOP

Karta po wypełnieniu podlega ochronie na podstawie prawa autorskiego

7/4-1/-
11.2.06
Kmiotczyk

22. Bibliografia

1. "Jastrzębie Zdrój w zabytkach sztuki" Piotr Siemko, wyd. UM w Jastrzębiu Zdroju, 1992
2. "Studium wartości kulturowych i krajobrazowych miasta Jastrzębie" zespół autorski : B. Stankiewicz, L. Kotorz, E. Podbiat, H. Wiak-Marzec, E. Caban, opracowano na zlecenie UM w Jastrzębiu Zdroju, maj 1993
3. "Rody rycerskie z terenu Jastrzębia i okolicy" Piotr Siemko, wyd. Piotr Siemko, Żory, 2003
4. "Jastrzębie Zdrój w starej fotografii" część 1-3, wyd. UM w Jastrzębiu Zdroju, 2002 -2003

26. Adnotacje o inspekcjach, informacje o zmianach (daty, imiona i nazwiska wypełniających)

23. Źródła ikonograficzne i fotografia (rodzaj, miejsca przechowywania, sygnatury)

27. Załączniki

Wkładki szt. 5

1.Miejscowość

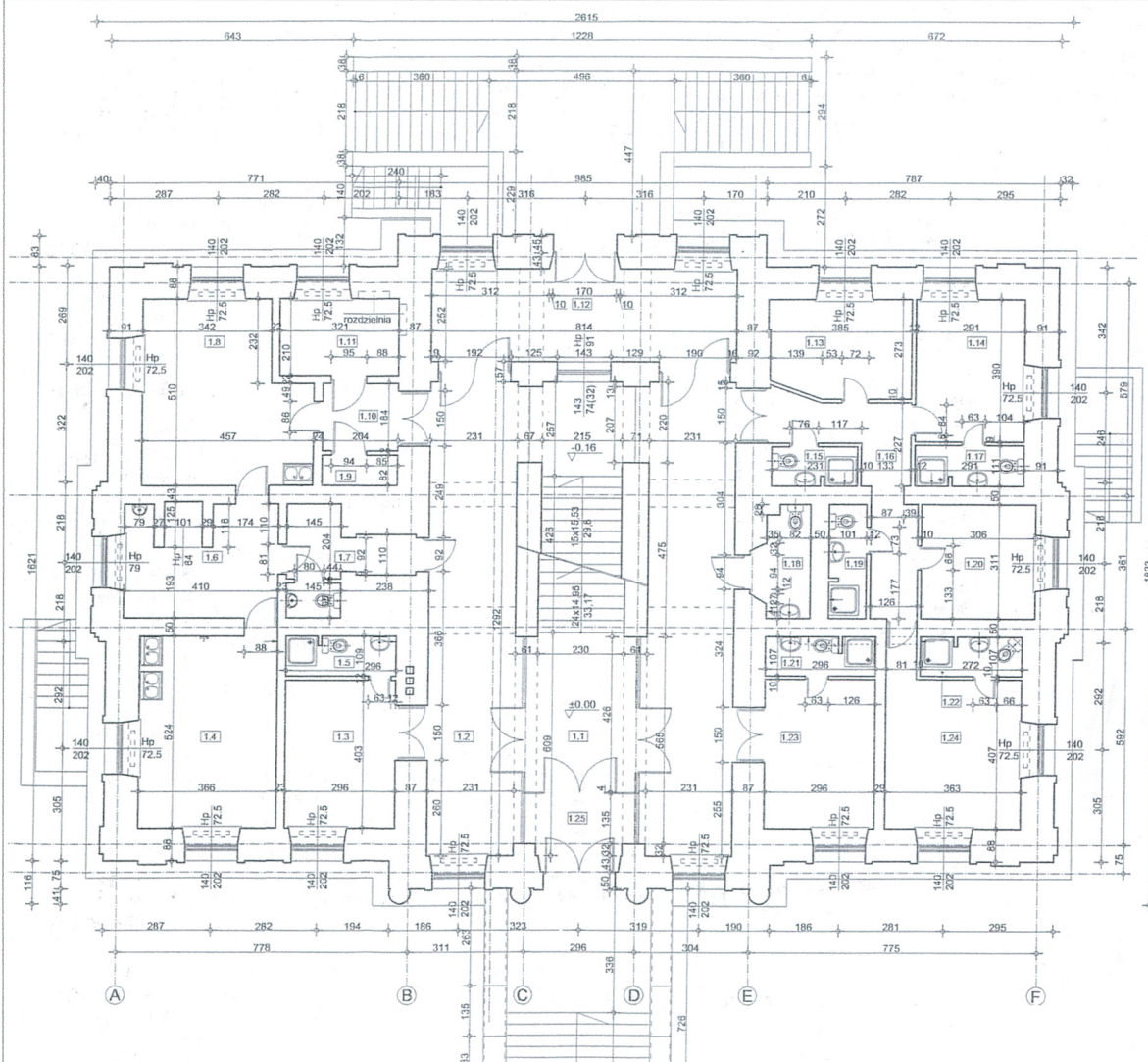
JASTRZĘBIE ZDRÓJ

2.Obiekt

PAŁAC - OBECNIE OBIEKT REPREZENTACYJNO-SZKOLENIOWY

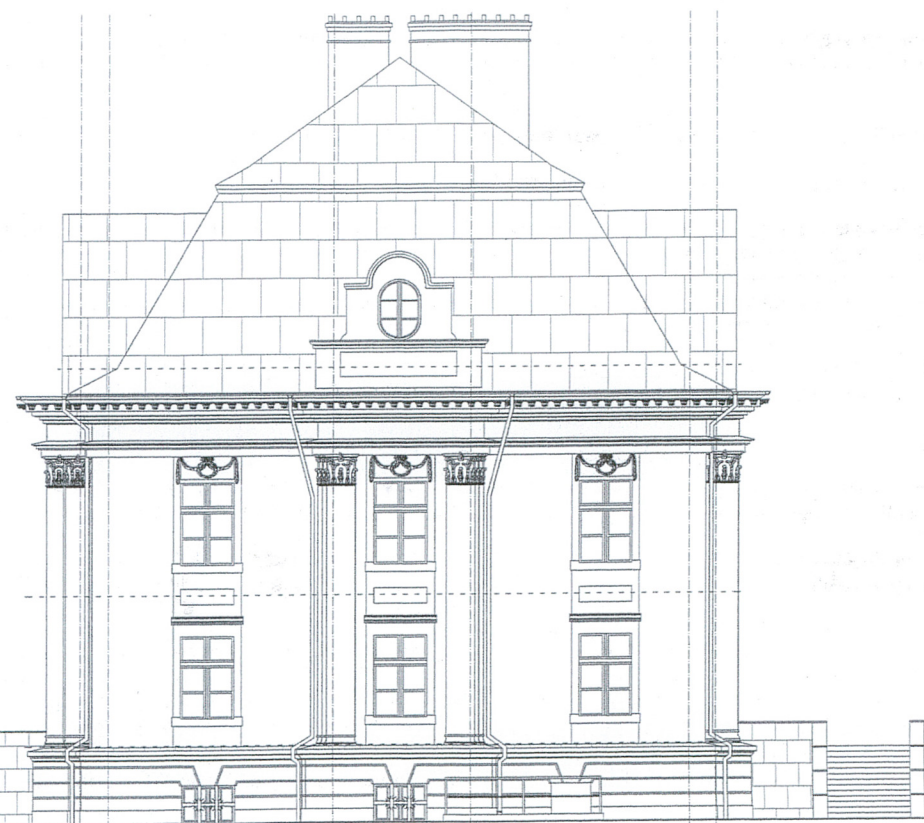
3.Zawartość wkładki

RZUT, ELEWACJA,
SYTUACJA



RZUT PARTERU 1:200

ELEWACJA BOCZNA PÓŁNOCNO-ZACHODNIA 1:200



wkładkę założył - Pracownia Projektowa "ARTOP", ul.Traktorzystów 33, 40-695 Katowice, listopad 2006

rzuty, elewacje według - inwentaryzacja,
oprac. Pracownia Projektowa "Wykrzyknik", Mikołów; B. Lemańska Kampa, 2006

WKŁADKA DO KARTY EWIDENCYJNEJ ZABYTKÓW ARCHITEKTURY I BUDOWNICTWA

ZAŁĄCZNIK NR 2

1.Miejscowość

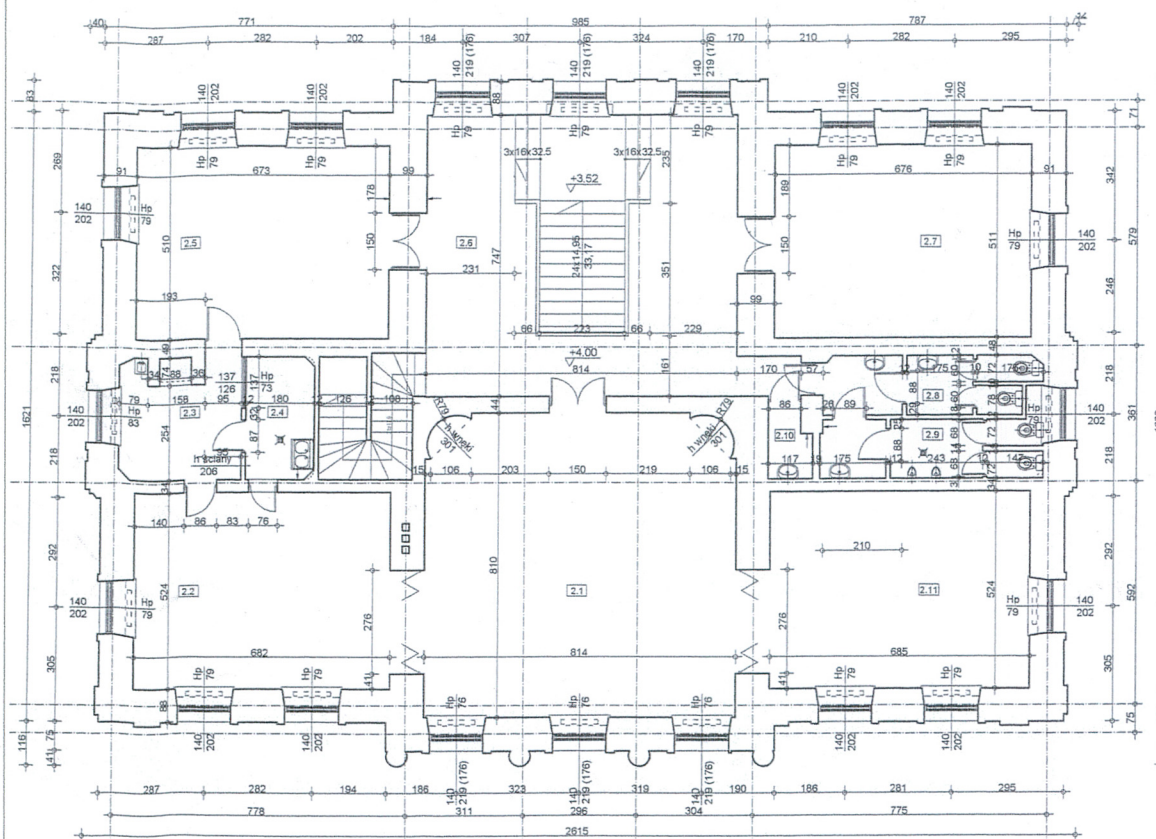
JASTRZĘBIE ZDRÓJ

2.Obiekt

PAŁAC - OBECNIE OBIEKT REPREZENTACYJNO-SZKOLENIOWY

3.Zawartość wkładki

**RZUT, PRZEKRÓJ,
ELEWACJE**



RZUT PIĘTRA 1:200

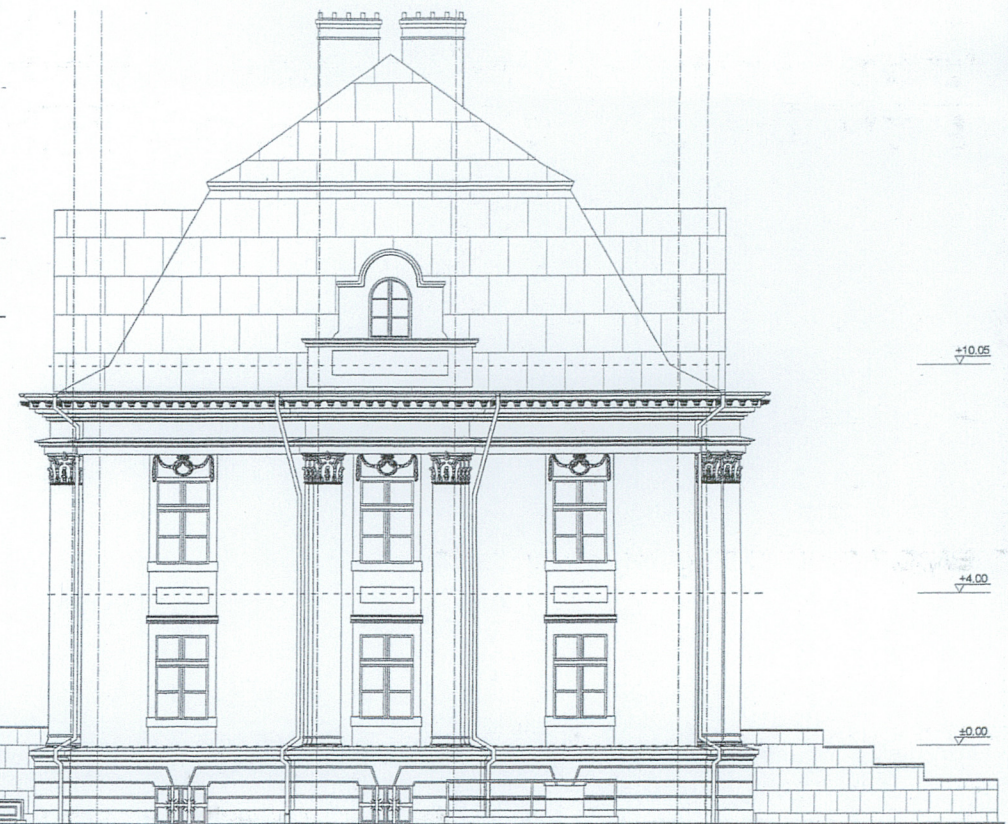
PRZEKRÓJ 1:200



wkładkę założył - Pracownia Projektowa "ARTOP", ul.Traktorzystów 33, 40-695 Katowice, listopad 2006

rzuty, elewacje, przekroje według - inwentaryzacja,
oprac. Pracownia Projektowa "Wykrzyknik", Mikołów; B. Lemańska Kampa, 2006

ELEWACJA PÓŁNOCNO-WSCHODNIA 1:200



ELEWACJA BOCZNA POŁUDNIOWO-WSCHODNIA 1:200

1.Miejscowość

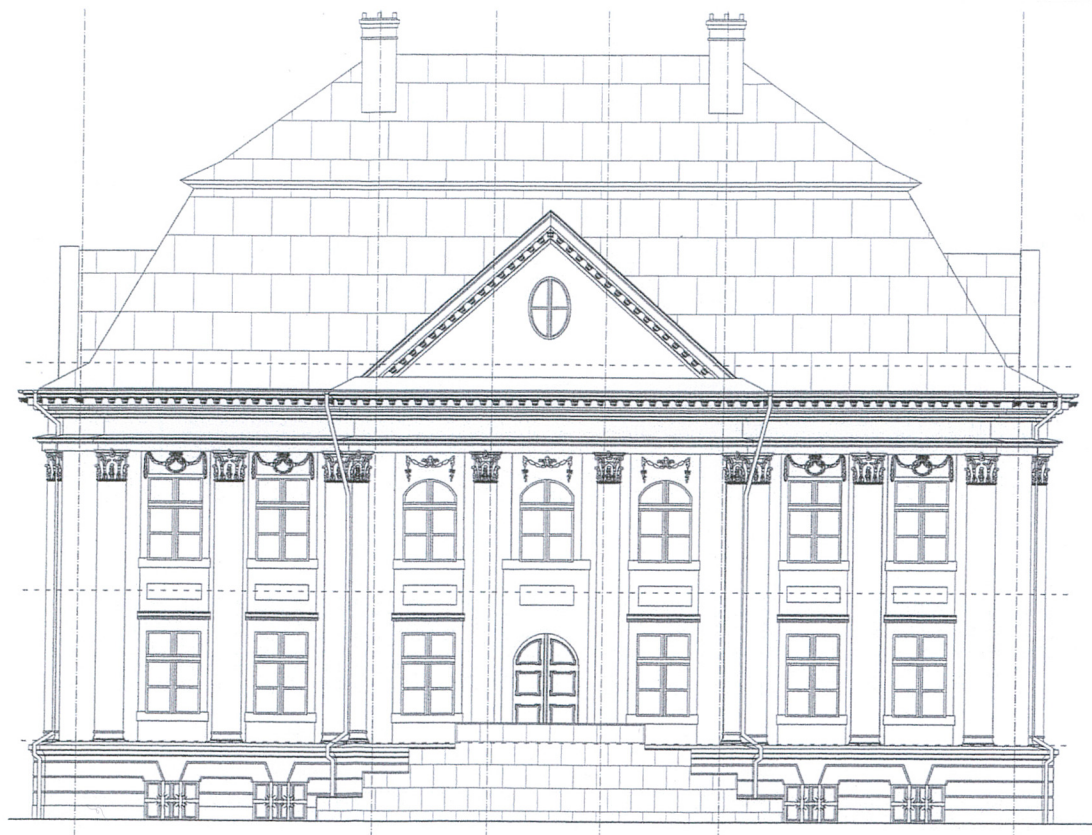
JASTRZĘBIE ZDRÓJ

2.Obiekt

PAŁAC - OBECNIE OBIEKT REPREZENTACYJNO-SZKOLENIOWY

3.Zawartość wkładki

ELEWACJA, ZDJĘCIA OBIEKTU



ELEWACJA POŁUDNIOWO-ZACHODNIA 1:200

miejsce przechowywania negatywów - archiwum PP ARTOP

wkładkę założył - Pracownia Projektowa "ARTOP", ul.Traktorzystów 33, 40-695 Katowice, listopad 2006

elewacja według - inwentaryzacja, oprac. Pracownia Projektowa "Wykrzyknik", Mikołów; B. Lemańska Kampa, 2006



fot. 2. Detal elewacji bocznej



fot. 3. Widok od wschodu



fot. 4. Elewacja tylna - południowo-zachodnia



fot. 5. Elewacja boczna - północno-zachodnia



fot. 6. Widok ogólny parku

1.Miejscowość

JASTRZĘBIE ZDRÓJ

2.Obiekt

PAŁAC - OBECNIE OBIEKT REPREZENTACYJNO-SZKOLENIOWY

3.Zawartość wkładki

ZDJĘCIA OBIEKTU



fot. 7. Detal elewacji - okno



fot. 8. Detal elewacji - głowica pilastra



fot. 9. Wejście do piwnicy - pod tarasem

wkładkę założył - Pracownia Projektowa "ARTOP", ul.Traktorzystów 33, 40-695 Katowice, listopad 2006

miejsce przechowywania negatywów - archiwum PP ARTOP



fot. 10. Klatka schodowa



fot. 11. Klatka schodowa - widok z pierwszego piętra



fot. 12. Piwnica



fot. 13. Wnętrze sali na pierwszym piętrze

1.Miejscowość

JASTRZĘBIE ZDRÓJ

2.Obiekt

PAŁAC - OBECNIE OBIEKT REPREZENTACYJNO-SZKOLENIOWY

3.Zawartość wkładki

ZDJĘCIA WNEȚRZ OBIEKTU


fot. 14. Detal elewacji - drzwi wejściowe



fot. 15. Klatka schodowa - parter



fot. 16. Piwnica - korytarz

wkładkę założył - Pracownia Projektowa "ARTOP", ul.Traktorzystów 33, 40-695 Katowice, listopad 2006

miejsce przechowywania negatywów - archiwum PP ARTOP



fot. 17. Detal więźby dachowej



fot. 18. Poddasze - więźba dachowa



fot. 19. Stolarka okienna - widok od wnętrza