

KRAJOWY OSRODEK BADAN I
DOKUMENTACJI ZABYTEKOW W
WARSZAWIE
KARTA EWIDENCYJNA ZABYTEKÓW
ARCHITEKTURY I BUDOWNICTWA

A	B	C	D	E	F	G	H	I	J	K	L	M	N	O	P	R	S	T	U	V	W	X	Y	Z
---	---	---	---	---	---	---	---	---	---	---	---	---	---	---	---	---	---	---	---	---	---	---	---	---

2375

1. Obiekt

BUDYNEK MIESZKALNY

2. Czas powstania

1936 - 1938

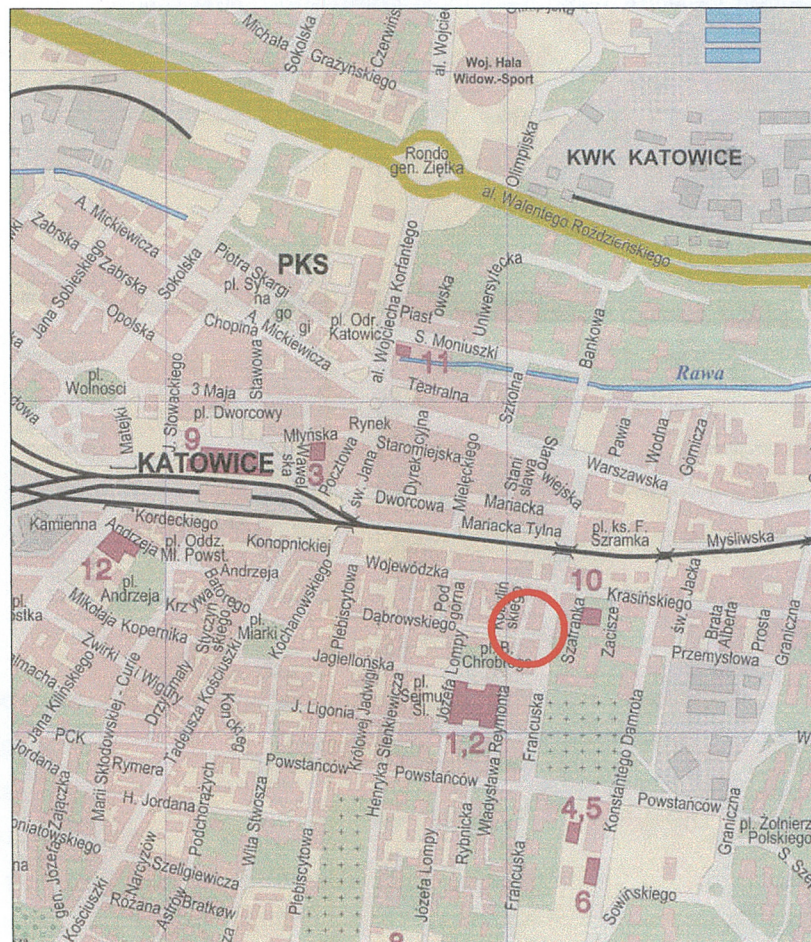
3. Miejscowość

KATOWICE

11. Zdjęcie, rzut, przekrój, sytuacja, orientacja



Fot. 1. Widok ogólny budynku.



Orientacja, skala 1:20 000

4. Adres

ulica Dąbrowskiego 24

nr hipoteczny KW
nr działki 72

5. Przynależność administracyjna

Województwo śląskie

Powiat Katowice

Gmina Katowice

6. Poprzednie nazwy miejscowości

Kattowitz, Stalinogród

7. Przynależność administracyjna przed 31 grudnia
1998 r.

Województwo katowickie

8. Właściciel i jego adres

9. Użytkownik i jego adres
j.w.

10. Rejestr zabytków

nr
data

12. Autorzy, historia obiektu, określenie stylu

Projekt budynku powstał przed 1936 rokiem. 24. IX. 1936 roku otrzymano pozwolenie na jego budowę. Obiekt w stanie surowym odebrano w 1938 roku. Kamienica jest oryginalnym projektem Karola Schayera. Najwybitniejszym dziełem tego projektanta jest gmach Muzeum Śląskiego w Katowicach. Obiekt jest przykładem architektury modernistycznej nurtu funkcjonalistycznego. Powstała w okresie kiedy dominującym typem zabudowy miejskiej była kamienica czynszowa. Budynek należał do braci Augustyna i Karola Łabusiów. Początkowo bracia chcieli postawić na swej nieruchomości dwa domy o wspólnym podwórzu, jednak ze względu na powierzchnię podwórza postawiono jeden obiekt.

13. Opis (sytuacja, materiał i konstrukcja, rzut, bryła, elewacje, wnętrze, wyposażenie, instalacje)

Sytuacja – budynek usytuowany w śródmieściu Katowic, narożny, dwufrontowy, w linii zwartej zabudowy północnej pierzei ulicy Dąbrowskiego i wschodniej ulicy i Reymonta.

Konstrukcja i technika – murowana w technologii tradycyjnej z wykorzystaniem nowoczesnych technik budowlanych w konstrukcji stropów i ustroju budowlanego.

Materiał – żelbet, cegła, tynk, papa.

Sklepienia, stropy – żelbetowe płaskie.

Więźba dachowa – stropodach płaski.

Pokrycie dachu – papa.

Podłogi i posadzki - w sieni posadzka i okładzina ścian lastriko, na podestach schodów płytki ceramiczne.

Schody - zewnętrzne od frontu - proste, jednobiegowe, półwolne, stopnice z lastriko. Zewnętrzne od podwórza wylewane, betonowe, wolne, jedno- i dwubiegowe z podestami, z balustradami metalowymi z pionowych prętów. Wewnętrzne: pierwszy bieg schodów prosty, ze stopniami lastrиковymi, wyżej schody 2-biegowe, wylewane, stopnie lastrikowe, balustrada w formie metalowych poziomych, stalowych płaskowników, z fazowanymi panelami, przeszklonymi szkłem fakturowanym, pochwyt drewniany, leżący na płaskowniku.

Stolarka okienna - drewniana, skrzynkowa, dwu-, trój-, cztero- lub pięciodzielna (oryginalna w 100 %).

Stolarka drzwiowa drewniana, fornirowana drewnem iglastym z widocznym rysunkiem usłojenia, na zawiasach czopowych. Zewnętrzna - jednoskrzydłowa, płytowa, w górnej części przeszklona okulusem ze szprosami w ukośne karo. Wewnętrzna w korytarzach - dwuskrzydłowa, wahadłowa, w całości przeszklona szkłem półprzezroczystym, fakturowanym. Do mieszkań - jednoskrzydłowa, płytowa (oryginalna w 100 %).

Rzut – zbliżony do leżącej litery "L" (brak oficyn oraz bram przejazdowych).

Bryła - zwarta, zbliżona do sześcianu, gabaryt wyrównany, budynek tynkowany, podpiwniczony, sześciokondygnacyjny, z płaskim dachem.

Elewacje - elewacja południowa (od ul. Dąbrowskiego) 6-osiowa, niesymetryczna, tynkowana tynkiem "baranek". W narożniku przyziemia murowany słup podcienia. Ściany podcienia okładane prostokątnymi płytami gresowymi. Pierwsza oś ślepa, w drugiej dwudzielny okulus, w trzeciej dwunastopolowe przeszklenie. W pozostałych osiach czterodzielne okna. Na pozostałych kondygnacjach w osiach 1-3 loggie z pełnymi, murowanymi balustradami. W osi 2 dwupoziomowe, wąskie okno. Ściana w osi 3 ustawiona ukośnie do elewacji zach. w osi 6 loggia z ażurową metalową balustradą z płaskowników, w której centrum ramiak z prostą kratownicą. Elewacja zachodnia (od ul. Reymonta) 5-osiowa, niesymetryczna. c.d. we wkładce nr 1.

<p>14. Kubatura</p> <p>3</p> <p>7700 m</p>	<p>15. Powierzchnia użytkowa</p> <p>2</p> <p>2100 m</p>	<p>16. Przeznaczenie pierwotne</p> <p>Kamienica czynszowa</p>	<p>17. Użytkowanie obecne</p> <p>Budynek mieszkalny</p>
<p>18. Prace budowlane i konserwatorskie, ich przebieg i dokumentacja</p> <ul style="list-style-type: none"> • 1974 r. - przeróbka instalacji gazowej w mieszkaniu nr 11 • 1992 r. - wymiana przyłącza gazu do budynku mieszkalnego oraz wymiana istniejącej instalacji gazowej i doprowadzenie gazu do pieców gazowych c.o. • 1995 r. - remont i przebudowa lokalu mieszkalnego nr 12 • 1995 r. - adaptacja pomieszczeń na parterze budynku na sklep branży mięsnej. 		<p>19. Stan zachowania (fundamenty, ściany zewnętrzne, ściany wewnętrzne, sklepienie, stropy, konstrukcje dachowe, pokrycie dachowe, wyposażenie i instalacje)</p> <p>Stan zachowania poszczególnych elementów struktury obiektu – dobry. Niewielkie uszkodzenia powierzchni elewacji. Generalnie stan techniczny obiektu wraz z instalacjami jest dobry.</p> <ul style="list-style-type: none"> ·1 fundamenty – dobry, ·2 ściany zewnętrzne – dobry, miejscami uszkodzenia tynku, pęknięcia na płytach gresowych przyziemia budynku oraz w podcieniu elewacji południowej, ·3 ściany wewnętrzne – dobry, miejscami pęknięcia na płytach czarnego lastriko, którymi obłożone są ściany ·4 stropy – dobry, ·5 konstrukcja dachowa – dobry, ·6 pokrycie dachu – dobry, ·7 instalacje - dobry <p>20. Najpilniejsze postulaty konserwatorskie</p> <ul style="list-style-type: none"> - Do zachowania stolarka okienna i drzwiowa. Stolarkę należy poddać zabiegom renowacyjnym z zachowaniem obecnego wyglądu i detalu (np. pchwyków, przeszkleń itp.). Balustrady należy również Poddać renowacji z zachowaniem obecnego wyglądu i materiałów. - Należy przeprowadzić prace konserwatorsko-budowlane polegające na wyczyszczeniu zabrudzonych powierzchni elewacji, uzupełnieniu ubytków tynku i okładzin. 	

21. Akta archiwalne (rodzaje akt, numery i miejsca przechowywania)

- Akta budowlane Archiwum Urzędu Miasta, sygnatura: 273/I, 1045/V
- Karty ewidencyjno - adresowe budynku przy ul. Dąbrowskiego 24, sygnatura: 6834 / 1-14 w archiwum Wojewódzkiego Urzędu Ochrony Zabytków w Katowicach
- Ocena wartości artystycznej i historycznej zabudowy fragmentu śródmieścia Katowic z wytycznymi konserwatorskimi, 1997, sygnatura: 536 / I y- 893 w archiwum Wojewódzkiego Urzędu Ochrony Zabytków w Katowicach
- Studium historyczno - urbanistyczne Katowic w granicach administracyjnych, opracowane na zlecenie Urzędu Miasta Katowice - synteza, tom I, Kraków 1996, sygnatura: 6826 w archiwum Wojewódzkiego Urzędu Ochrony Zabytków w Katowicach

22. Bibliografia

- W. Odorowski, Architektura Katowic w latach międzywojennych, Katowice 1994, s. 177
- J. Abramski, Ulice Katowic, Zawiercie 2000
- J. Kalinowski, Katowice i okolice - przewodnik, Warszawa 1981

23. Źródła ikonograficzne

- fotografia dołączona do karty ewidencyjno - adresowej budynku przy ul. Dąbrowskiego 24, sygnatura: 6834 / 1-14 w archiwum Wojewódzkiego Urzędu Ochrony Zabytków w Katowicach

24. Uwagi różne

25. Opracował

Biuro projektowe "ARKONA", ul. Wierzbowa 3, 41-902 Bytom, 2005 rok

tekst
plany, rysunki
zdjęcia, fotografie

Anna Olszewska
Aleksandra Szumska
Michał Kotula, Anna Olszewska

Janusz Kotula
Usługi Projektowo Budowlane
41-908 Bytom, ul. Wierzbowa 3
NIP 626-149-90-71

miejsca przechowywania negatywów

"ARKONA" Bytom, ul. Wierzbowa 3

Karta po wypełnieniu podlega ochronie na podstawie przepisu prawa autorskiego.

26. Adnotacja o inspekcjach, informacje o zmianach (data, imiona i nazwiska wypełniających)

27. Załączniki

Wkladek sztuk: 6

1.Miejscowość	2.Objekt	3.Zawartość wkładki
KATOWICE ulica Dąbrowskiego 24	BUDYNEK MIESZKALNY	CIĄG DALSZY PUNKTU 13

Cokół tynkowany, przyziemie obłożone płytami analogicznymi jak w podcieniu elewacji południowej. W osi 2 okulus. Piętra nadwieszane nad przyziemiem, zamknięte płaskim dachem. W osi 1 na wszystkich kondygnacjach loggie jak w osi 6 elewacji południowej. W osiach 2-4, na kondygnacjach 2 -5 okna, na kondygnacji szóstej loggia z pełną balustradą. W osi 5. na ostatniej kondygnacji okulusowa blenda. Elewacja północna - niesymetryczna, schodkowa, 4. osiowa. W osiach 1-3 na kondygnacjach okna. W osi 4 w przyziemiu schody, na piętrach balkony z ażurowymi balustradami z metalowych prętów. Elewacja wschodnia niesymetryczna, trójosiowa. W osiach na wszystkich kondygnacjach okna.

Wnętrze - o zmiennej ilości traktów. W części wschodniej 2,5 -traktowy. Od strony ul. Reymonta 1,5 - 2-traktowy. W klatkach schodowych posadzki z czarnego lastrika i płytek gresowych. Ściany do wysokości ok. 2,5 m. okładane dużymi płytami czarnego lastrika.

Wyposażenie – zachowane: balustrada schodów wewnętrznych, lastrikowe posadzki oraz stolarka okienna w 100 %, drzwiowa w 100 %,

Instalacje - elektryczna, gazowa, telefoniczna, c.o., wod. - kan.



Zdjęcie lotnicze śródmieścia Katowic



Mapa z końca XIX wieku przedstawiająca śródmieście Katowic

Źródło: Lech Szaraniec, "Katowice w dawnej i współczesnej fotografii", Katowice 2003 rok, s. 29.

1. Miejscowość	2. Obiek	3. Zawartość wkładki
KATOWICE ulica Dąbrowskiego 24	BUDYNEK MIESZKALNY	SYTUACJA, RZUT



Wkładkę założył

Miejsce przechowywania negatywów

biuro projektowe „ARKONA”, ul. Wierzbowa 3, 41-908 Bytom, 2005 rok

zbiory prywatne autora

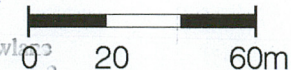
„Arkona”

Janusz Kotyla

Usługi Projektowo Budowlane

41-908 Bytom, ul. Wierzbowa 3

NIP 626-149-90-71

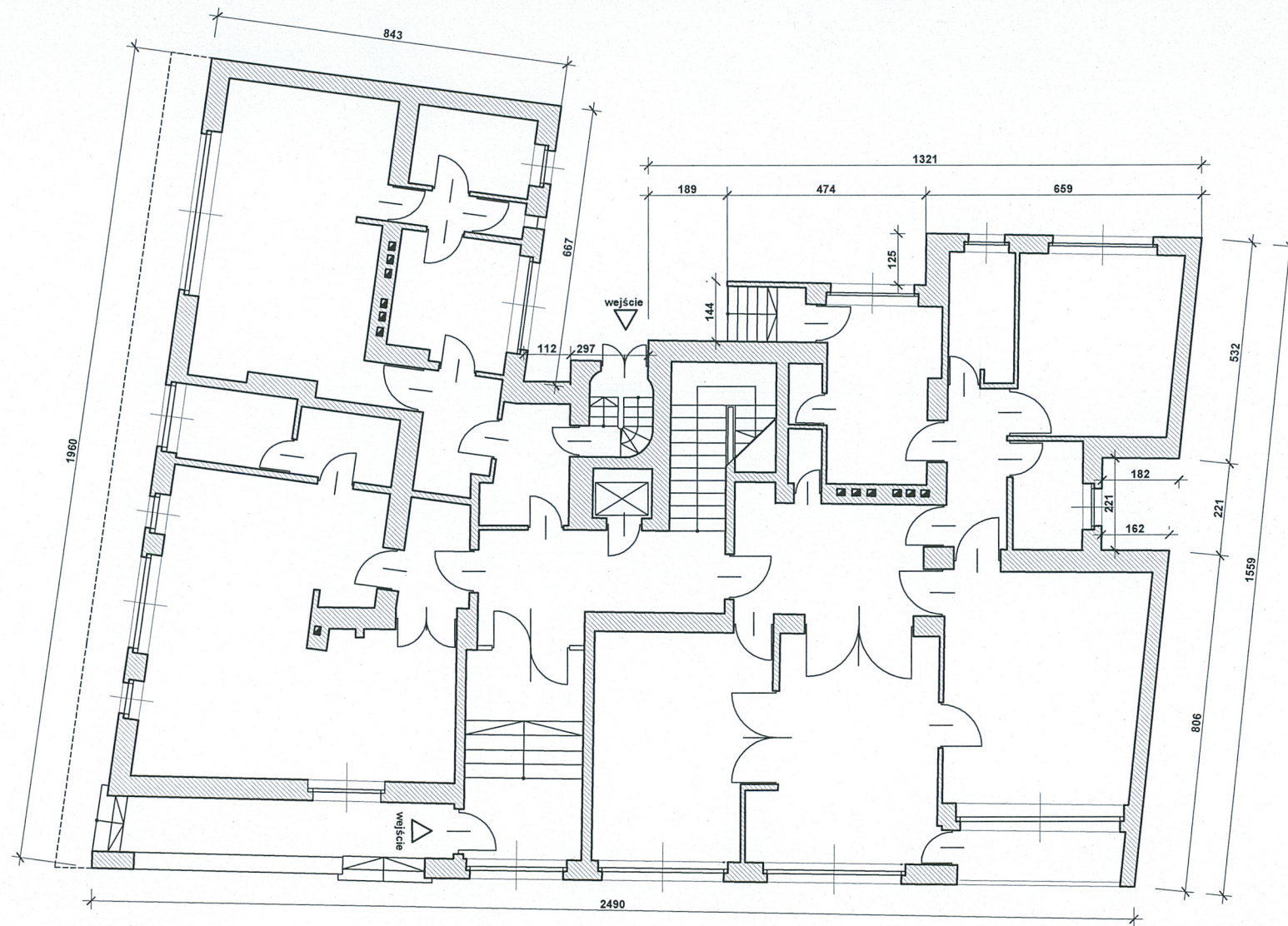


SYTUACJA

SKALA 1:2000



- VERTE -



RZUT PARTERU
SKALA 1:150



1.Miejscowość KATOWICE ulica Dąbrowskiego 24	2.Obiekt BUDYNEK MIESZKALNY	3.Zawartość wkładki ZDJĘCIA
---	---------------------------------------	---------------------------------------



Fot. 2. Widok ogólny obiektu.



Fot. 3. Drzwi wejściowe do budynku.

Wkładkę założył biuro projektowe „ARKONA”, ul. Wierzbowa 3, 41-908 Bytom, 2005 rok
Miejsce przechowywania negatywów zbiory prywatne autora

„Arkona”
Janusz Kotuła
Usługi Projektowe Budowlane
41-908 Bytom, ul. Wierzbowa 3
NIP 626-149-90-71

Fot. 4. Widok ogólny elewacji od strony ulicy Dąbrowskiego.



Fot. 5. Loggia we wschodniej, skrajnej osi elewacji od strony ulicy Dąbrowskiego.



Fot. 6. Łukowato załamana elewacja od strony ulicy Dąbrowskiego tworząca loggie w skrajnej, zachodniej osi.

1. Miejscowość KATOWICE ulica Dąbrowskiego 24	2. Obiekt BUDYNEK MIESZKALNY	3. Zawartość wkładki ZDJĘCIA
--	--	--



Fot. 7. Elewacja od strony ulicy Reymonta.



Fot. 8. Parter budynku.



Fot. 9. Okna elewacji od strony ulicy Reymonta.



Fot. 10. Balkony elewacji od strony ulicy Reymonta.

1.Miejscowość

KATOWICE
ulica Dąbrowskiego 24

2.Obiek

BUDYNEK MIESZKALNY

3.Zawartość wkładki

ZDJĘCIA



Fot. 11, 12. Widok ogólny elewacji tylnej.

Fot. 13. Schody elewacji tylnej prowadzące na podwórze.

Wkładkę założył

Miejsce przechowywania negatywów

biuro projektowe „ARKONA”, ul. Wierzbowa 3, 41-908 Bytom, 2005 rok

zbiory prywatne autora

„Arkona”
Janusz Kotyła
Usługi Projektowe Budowlane
41-908 Bytom, ul. Wierzbowa 3
NIP 626-149-90-71

Fot. 14. Zbliżenie schodów elewacji tylnej prowadzących na podwórze

Fot. 15. Balkon elewacji tylnej.

Fot. 16. Okna na elewacji tylnej.



1.Miejscowość KATOWICE ulica Dąbrowskiego 24	2.Obiek BUDYNEK MIESZKALNY	3.Zawartość wkładki ZDJĘCIA
---	--------------------------------------	---------------------------------------



Fot. 17. Przeszklenie w sieni.



Fot. 18. Wahadłowe drzwi z sieni do klatki schodowej.



Fot. 19. Drzwi do lokali prywatnych.

Wkładkę założył

Miejsce przechowywania negatywów zbiory prywatne autora

biuro projektowe „ARKONA”, ul. Wierzbowa 3, 41-908 Bytom, 2005 rok

„Arkona”
Janusz Kotula
Usługi Projektowo-Budowlane
41-908 Bytom, ul. Wierzbowa 3
NIP 626-143-71



Fot. 20. Schody w klatce schodowej.



Fot 21. Balustrada z przeszkleniem w klatce schodowej.

1.Miejscowość KATOWICE ulica Dąbrowskiego 24	2.Obiekt BUDYNEK MIESZKALNY	3.Zawartość wkładki ZDJĘCIA
---	---	---



Fot. 22. Balustrada metalowa ze szkłem.



Fot. 23. Posadzka w sieni i klatce schodowej.