

1. Obiekt

DOM MIESZKALNY – KAMIENICA

2. Czas powstania

1891 r. budynek frontowy

1903 r. oficyna tylna

3. Miejscowość

KATOWICE

11. Zdjęcia, rzut, przekrój, sytuacja, orientacja



Fot.1 Fasada kamienicy – widok od strony północnej.



Sytuacja



Orientacja

4. Adres

Ul. J. H. Dąbrowskiego 3

nr hipoteczny

Księga Wieczysta

Działka nr 211 mapa 56

5. Przynależność administracyjna

województwo śląskie

powiat Katowice

gmina Katowice

6. Poprzednie nazwy miejscowości

Katowitz,
Stalinogród (1953-1956)

7. Przynależność administracyjna przed 31 XII 1998r.

województwo katowickie

8. Właściciel i jego adres

9. Użytkownik i jego adres

najemcy

10. Rejestr zabytków

Nr

data

Budynek w stylu secesyjnym, wzniesiony w latach 1891-1903 według projektu Augusta Lauterbacha.

Zbudowany z inicjatywy ostatniego sołtysa wsi Katowice – Kazimierza Skibę w darze dla jego żony Agaty (inicjały „AS” na attyce fasady). Budynek do dziś pozostaje własnością jego potomków.

Sytuacja: Budynek usytuowany w południowej pierzei ulicy, w zwartym ciągu zabudowy. Ścianami bocznymi dostawiony do budynków sąsiednich. Składa się z budynku głównego i dwóch oficyn: bocznej i tylnej. Kamienica połączona jest poprzez klatkę schodową oficyn i piwnice z oficyną kamienicy przy ul. Jagiellońskiej 3, należąca do tych samych właścicieli.

Materiał i konstrukcja: Wykonany w technologii tradycyjnej murowany, podpiwniczony – ściany nośne z cegły, stropy drewniane, nad piwnicą oraz w klatce schodowej stropy odcinkowe. Lico fasady tynk i cegła biała – licówka. Elewacja tylna – cegła klinkierowa. Tynki wewnętrzne cementowo-wapienne. Schody konstrukcja stalowa na śrubach, balustrada drewniana, podesty terakota oraz lastriko. Stolarka drewniana: drzwi do mieszkań oryginalne, płycinowo-ramowe, okna drewniane, skrzynkowe. Więźba dachowa drewniana o budowie krokwiowo-stolcowo-jętowej. Dachy kryte papą.

Rzut: Budynek frontowy na rzucie równoległoboku, razem z oficynami tworzą rzut zbliżony do litery „U”. Budynek frontowy dwutraktowy, o układzie klatkowym.

Budynek frontowy:

Bryła: Budynek czterokondygnacyjny z piątą kondygnacją w dachu, podpiwniczony. Dach łamany z lukarnami, w tylnej części pulpitowy.

Elewacje: Fasada pięcioosiowa, z przesuniętą osią symetrii. Brama wjazdowa przelotowa w skrajnej osi wschodniej, portal w środkowej. Ponad bramą okna zdwojone, po drugiej stronie okna pojedyncze, trójdzielne. Środkową część elewacji wyznaczają dwa piony balkonów, niegdyś kamiennych z dekoracją sztukatorską, rozdzielone pionem okien na osi wyznaczonej przez szczyt. Szczyt o linii falistej z oknem trójliscia. W szczycie stiukowa dekoracja roślinna i monogram „AS” odnoszący się do Agaty Skiby – żony Kazimierza Skiby. Artykulacja pozioma elewacji gzymsami przebiegającymi na wysokości podokienników i ponad kondygnacją parteru. Parter boniowany, przepruty obecnie dużymi oknami wystawowymi, tylko prawa strona elewacji z oryginalnymi oknami i portalem. Portal secesyjny z nadświetlem, w formie półkolistego okna ze słupkami wyznaczającymi kwatery przeszklenia. Ujęty kanelowanymi pilastrami, z dekorowaną kostką zamiast głowicy, zamknięty górą nadwieszonym łukiem z dekoracją roślinno-kwiatową. Ponad nadprożem łuk wklęsło-wypukły, z dekoracją jak niżej i miejscem na latarnię. Obecna lampa współczesna. Stolarka drzwi wejściowych – oryginalne tylko nadproże, pozostałe elementy wymienione. Balkony pozbawione pierwotnych, kamiennych balustrad na rzecz stalowych z płaskowników. Okna w elewacji w bogato dekorowanych opaskach. Przebudowana lukarna w zachodniej części kamienicy ma formę współczesną. Cegła glazurowana biała, matowa. Parter pokryty tynkiem i obrzucony narzutem cementowym. (c.d. Załącznik nr 1)

14. Kubatura budynek frontowy: 4673 m ³ oficyna tylna: 6 696 m ³	15. Powierzchnia użytkowa budynek frontowy: 1270 m ² oficyna: 1860 m ²	16. Przeznaczenie pierwotne budynek mieszkalny	17. Użytkowanie obecne lokale mieszkalne i usługowe
18. Prace budowlane i konserwatorskie, ich przebieg i dokumentacja (po 1945 r.) <ul style="list-style-type: none"> • W latach 70. XX w. – likwidacja balkonów na elewacji frontowej. • 1991 r. – remont kominów wentylacyjnych, roboty elewacyjne, remont drzwi i osadzenie bramy metalowej. • 1992 r. – osuszenie budynku oficyny z wypompowaniem wody. • 2000 r. – usuwanie szkód górniczych w oficynie. • 2002 r. – przebudowa stropu w lokalu nr 4 w budynku frontowym. • 2004 r. – zabezpieczenie balkonów. • 2006 r. – wymiana pokrycia dachowego na papę termozgrzewalną, naprawa murów ogniowych, wymiana stolarki okiennej w oficynie. 		19. Stan zachowania (fundamenty, ściany zewnętrzne, ściany wewnętrzne, sklepienia, stropy, konstrukcje dachowe, pokrycie dachu, wyposażenie i instalacje) Stan ogólny dobry. Powierzchnia drewnianych stopni i poręczy wytarta. Niektóre odcinki balustrady schodów rozchwiane. Terakotowe podesty schodów starte i popękane. W oknach klatki schodowej budynku frontowego zachowały się tylko nieliczne kolorowe szybki. Betonowa wylewka na powierzchni podwórka spękana. Miejscami porośnięta mchem i glonami. Piwnice od czasów wybetonowania podwórza często są zalewane. Nieprawidłowe obróbki blacharskie balkonu na fasadzie. Ceglane elewacje: tylna i oficyn silnie zabrudzone. Na stropach ostatniej kondygnacji w klatce schodowej oficyn liczne zacieki. Spękany i osypujący się tynk ze ścian w partii strychu adaptowanej na pomieszczenia użytkowe. Widoczne są liczne przecieki w pokryciu dachowym.	
20. Najpilniejsze postulaty konserwatorskie Sprawdzić stan konstrukcji schodów – ewentualna wymiana z zachowaniem charakteru klatki schodowej. Zachować charakter okien wraz z ich podziałami. Pilnie sprawdzić stan więźby celu zdecydowania o zakresie prac. Wyremontować kanalizację (zalewanie piwnic oficyny). Opracować projekt nawierzchni podwórka. Wykonać konserwację powierzchni tylnej elewacji budynku głównego i elewacji oficyn.			

21. Akta archiwalne i źródła ikonograficzne (rodzaj, numer i miejsce przechowywania)

- *Książka obiektu budowlanego od 1991 r.*, w posiadaniu administracji budynku.
- *Kartoteka mieszkaniowa budynku od 1951 r.*, w posiadaniu administracji budynku.
- *Inwentaryzacja budowlana*, mgr inż. A. Moczyńska – Akta Administracji Budynku i właścicieli

22. Bibliografia

23. Źródła ikonograficzne i fotograficzne (rodzaj, miejsce przechowywania, sygnatury)

24. Uwagi różne

25. Opracowanie karty ewidencyjnej

tekst AB OVO s. c. ul. Hoyera 6, 30-898 Kraków:
mgr Paulina Lis, mgr Krystyna Zgrzebnicka,

plany, rysunki AB OVO s. c. ul. Hoyera 6, 30-898 Kraków
Jarosław Lis wg mgr inż. A. Moczyńskiej,

zdjęcia foto AB OVO s. c. ul. Hoyera 6, 30-898 Kraków
Jarosław Lis

miejsce przechowywania negatywów AB OVO s. c. ul. Hoyera 6, 30-898 Kraków

KARTA PO WYPEŁNIENIU PODLEGA OCHRONIE NA PODSTAWIE PRZEPISÓW PRAWA AUTORSKIEGO

26. Adnotacje o inspekcjach, informacje o zmianach (daty, imiona i nazwiska wypełniających)

27. Załączniki

9 załączników

AB OVO s.c.
Jarosław Lis, Janusz P.
ul. Hoyera 6, 30-898 Kraków
tel. 658 88 31, NIP 658-000-000

in imię, nazwisko, data, podpis

imie, nazwisko, data, podpis

12 GRU. 2007

1. Miejscowość	2. Obiekt (nazwa jak w karcie)	3. Zawartość wkładki (nazwa materiału uzupełniającego)
KATOWICE UL. J. H. DĄBROWSKIEGO 3	DOM MIESZKALNY – KAMIENICA	c.d. pkt. 13. OPIS

(c.d. pkt. 13)

Elewacja tylna: Sześćoosiowa, ukształtowana schodkowo. W ryzalicie środkowym klatka schodowa. Lico elewacji ceglane, a wokół dwóch okien ostatniego piętra tynkowana. Dolna część elewacji do wysokości powyżej okien pierwszej kondygnacji pomalowana farbą. Pod okapem dachu gzyms wieńczący ceramiczny, kostkowy. Po stronie zachodniej klatki schodowej od drugiej kondygnacji wspólny komin zewnętrzny ze stali nierdzewnej. Okna oryginalne, drewniane z ceramicznymi, ceglanymi parapetami, w następującym układzie od wschodniej strony elewacji: nad bramą przejazdową – okna trójskrzydłowe ze ślemieniem, dziewięciopodziałowe, następnie zdwojone, wąskie jednoskrzydłowe, trójpodziałowe ze ślemieniem, dalej balkony o balustradach z płaskowników metalowych ułożonych horyzontalnie wzbogacone kołami o układzie piramidalnym, z oknami balkonowymi dwuskrzydłowymi ze ślemieniem, ośmiopodziałowymi z płycinami w dolnych podziałach, okna klatki schodowej czteropodziałowe ze ślemieniem o kwaterach podzielonych listewkami na niewielkie części (pierwotnie przeszklone kolorowymi szybami). Okna klatki flankowane niewielkimi jednoskrzydłowymi, dwupodziałowymi okienkami. W kolejnych osiach okna: dwuskrzydłowe ze ślemieniem, czteropodziałowe oraz jednoskrzydłowe ze ślemieniem, trójpodziałowe. W trzeciej kondygnacji po zachodniej stronie klatki schodowej okna w wymienione, współczesne. W pierwszej kondygnacji osi wschodniej pierwotny układ okien wtórnie zmieniony. Otwór wejściowy prowadzący na klatkę nakryty belką. Drzwi drewniane, dwuskrzydłowe, sześciopodziałowe, płycinowe, w górnych podziałach przeszklone. Wejście osłonięte łukowato wygiętym daszkiem wspartym na metalowych, rurkowych wspornikach.

Wnętrze: Klatka schodowa w trakcie tylnym. Schody wewnętrzne na konstrukcji stalowej. Schody do piwnicy ceglane. Ściany w piwnicy ceglane, w komorach stropy Kleina, w korytarzach sklepienia odcinkowe, białkowane. Posadzki betonowe. Strych częściowo adaptowany na mieszkania i biuro administratora budynku.

Śień: posadzka wymieniona na współczesną - terakota gresowa. Ściany podzielone sztukaterią na płyciny. W łuku ponad drzwiami wejściowymi malowidło przedstawiające kobietę w egzotycznym stroju z pióropuszem na głowie na tle piramid i palm.

Wypożyczenie: Stolarka drzwi do mieszkań płycinowa w ramiakach, o podziale części środkowej na trzy płyciny, do piwnicy pełne, drewniane z desek z wąskim, kwaterowym nadświetlem. Schody o drewnianych stopniach, dwubiegowe ze spocznikami betonowymi. Posadzka spoczników: pierwotna – terakota czerwono – biała w układzie romboidalnym, wtórna – z lastriko oraz współczesna – terakota gresowa. Trałki balustrady i słupki drewniane toczone. Pochwyty drewniane, profilowane ze ślimacznica na końcach. Policzki schodów stalowe, ażurowe z dekoracją wolutową.

Instalacje: Elektryczna, wodno – kanalizacyjna, gazowa, domofon. /verte/

Wkładkę założył: AB OVO s. c. ul. Hoyera 6, 30-898 Kraków: mgr Paulina Lis, mgr Krystyna Zgrzebnicka
(imię, nazwisko, data)

Miejsce przechowywania negatywów: AB OVO s. c. ul. Hoyera 6, 30-898 Kraków

12 GRU. 2007

Oficyny:

Materiał i konstrukcja: Budynki obu oficyn wykonane w technologii tradycyjnej murowane, podpiwniczone. Ściany z cegły. Lica elewacji z cegły klinkierowej. Tynki wewnętrzne cementowo-wapienne. Stropy drewniane. Schody klatki schodowej o konstrukcji stalowej, stopnice i balustrada drewniane, podesty terakota i żelbetowe. W piwnicach: stropy nad komorami – stropy Kleina, w korytarzach – sklepienie odcinkowe. Schody z cegły, posadzki betonowe. Wieżba dachowa drewniana o budowie krokwiowo-stolcowo-jętkowej. Dachy kryte papą.

Rzut: Budynki jednotraktowe o układzie klatkowy. Wzniesione na rzutach zbliżonych do trapezów.

Oficina boczna:

Bryła: Czterokondygnacyjna, podpiwniczona. Dach łamany z lukarnami. Ściana północna wspólna z budynkiem frontowym. Ściana zachodnia wspólna z sąsiednią kamienicą nr 1. Od strony południowej klatka schodowa.

Elewacja: Trójosiowa, z ryzalitem w skrajnej osi południowej. Lico ceglane, w partii cokołu i ryzalitu na całej wysokości budynku tynk. Elewację zamyka gzyms wieńczący ceramiczny, kostkowy. Powierzchnia ściany budynku pomalowana farbą analogicznie jak elewacja tylna budynku głównego. Okna oryginalne, drewniane z ceramicznymi, ceglanymi parapetami. W osi północnej okno zdwojone rozdzielone murowanym słupkiem jednoskrzydłowe, ze śłemeniem, trójpodziałowe. W pozostałych osiach okna dwuskrzydłowe, ze śłemeniem, czteropodziałowe.

Wnętrze: Klatka schodowa usytuowana w narożniku południowo-zachodnim działki, w łączniku między trzema oficynami: boczną, tylną i oficyną tylną kamienicy przy ul. Jagiellońskiej 14a. Niewielka różnica w poziomach kondygnacji oficyn przy ul. J. H. Dąbrowskiego 3; do korytarzyka oficyny tylnej podejście z podestów międzypiętrowych klatki, po trzech betonowych stopniach.

Schody dwubiegowe ze spocznikami. Policzki schodów ażurowe z dekoracją wolutową. Podstopnice również ażurowe. Balustrada o tralkach toczonych wsparta na słupkach z kulą. Podesty z płytek czarno-biała o układzie romboidalnym, szachownicowym. Otwory wejściowe na piętra oficyny tylnej, na półpiętrach klatki, nakryte łukami koszowymi. Drzwi do mieszkań różne, przeważnie przypadkowe, do piwnicy pełne, drewniane z desek.

Oficina tylna:

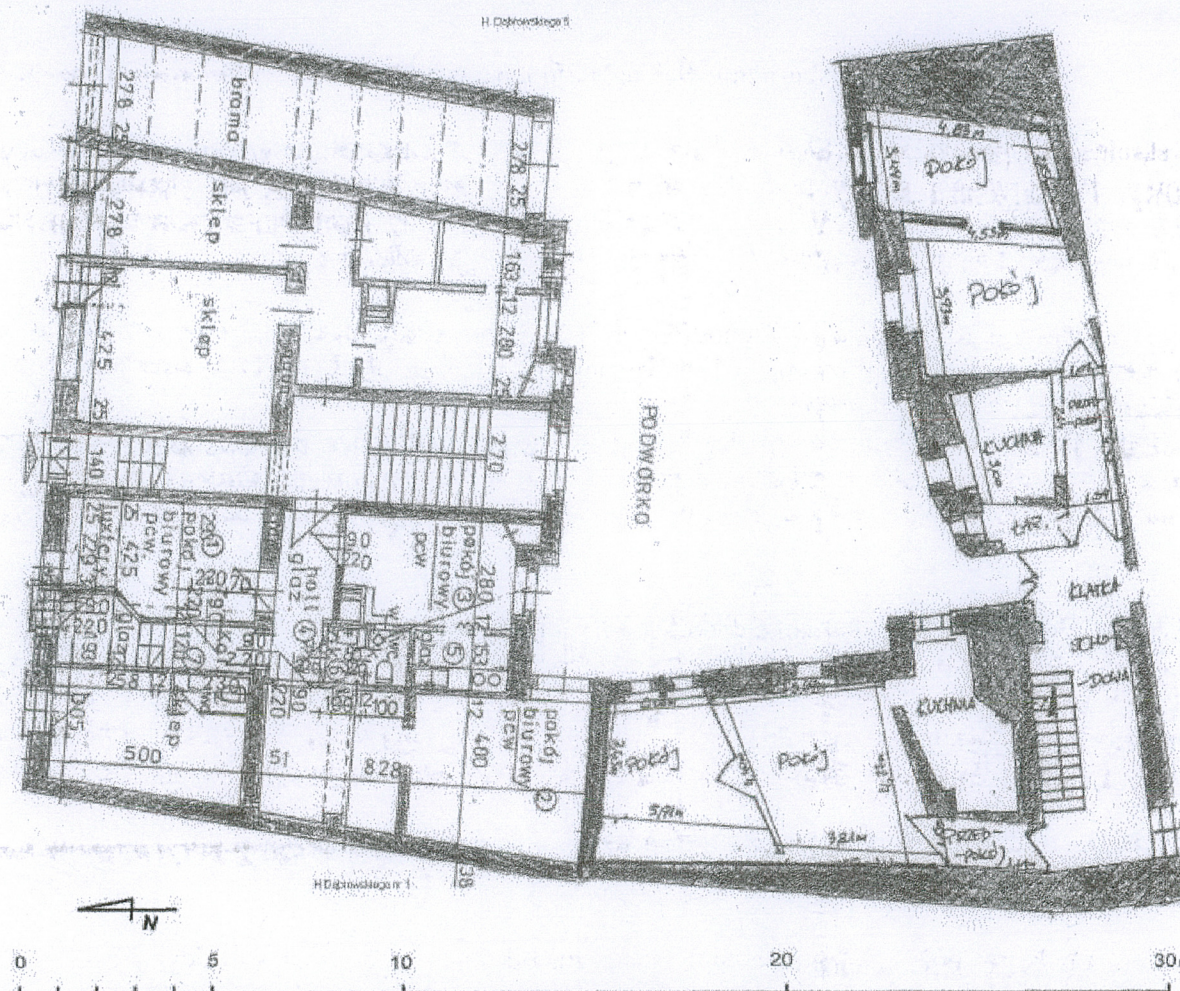
Bryła: czterokondygnacyjna, podpiwniczona. Dach łamany z lukarnami. Strych adaptowany na mieszkania.

Elewacja: Czteroosiowa, dwie osie wschodnie ukształtowana uskokowo, oś trzecia ustawiona ukośnie, skierowana w stronę osi czwartej – zachodniej z klatką schodową. Lico ściany do wysokości końca drugiej kondygnacji pokryte tynkiem. Powyżej elewacja licowana cegłą. Zwieńczona gzymsem ceramicznym kostkowym. Okna oryginalne, drewniane z ceramicznymi, ceglanymi parapetami. W osi pierwszej i trzeciej okna dwuskrzydłowe, ze śłemeniem, czteropodziałowe. W drugiej osi okna trójskrzydłowe ze śłemeniem, dziewięciopodziałowe. Natomiast w czwartej wąskie okna jednoskrzydłowe, trójpodziałowe ze śłemeniem.

Wnętrze: Niewielkie korytarzyki klatki schodowej doświetlone oknami od strony podwórka. W posadzkach korytarzyków luksferowe świetliki. Drzwi do mieszkań różne, przypadkowe.

Podwórko: W formie studni ograniczonej od strony północnej budynkiem głównym, od zachodu i południa oficynami, a od wschodu murem granicznym kolejnej posesji. Nawierzchnia wybetonowana z kratkami studzienkowymi. Pod oknami oficyn wyspy węglowe wyprowadzone ponad poziom podwórza murkami nakrytymi stalowymi klapami. Pod oknami osi drugiej oficyny tylnej stopnie prowadzące do pomieszczenia suteryny, doświetlonej oknem studzienkowym. Stopnie ograniczone są od strony podwórza żelazną balustradą wykonaną z płaskowników.

1. Miejscowość KATOWICE UL. H. DĄBROWSKIEGO 3	2. Obiekt (nazwa jak w karcie) DOM MIESZKALNY – KAMIENICA	3. Zawartość wkładki (nazwa materiału uzupełniającego) FOTOGRAFIE c.d.pkt.11 RZUT
---	---	---



Rzut parteru.

Wkładkę założył: AB OVO s. c. ul. Hoyera 6, 30-898 Kraków: mgr Paulina Lis, mgr Krystyna Zgrzebnicka
(imię, nazwisko, data)

Miejsce przechowywania negatywów: AB OVO s. c. ul. Hoyera 6, 30-898 Kraków
12 GRU. 2007



Fot. 2 Budynek frontowy – portal fasady.



Fot. 3 Budynek frontowy – dekoracja okien balkonów pierwszego piętra fasady.

1. Miejscowość	2. Obiekt (nazwa jak w karcie)	3. Zawartość wkładki (nazwa materiału uzupełniającego)
KATOWICE UL. H. DĄBROWSKIEGO 3	DOM MIESZKALNY – KAMIENICA	FOTOGRAFIE



Fot. 4 Budynek frontowy – dekoracja okien
balkonów drugiego piętra fasady.



Fot. 5 Budynek frontowy – dekoracja okien
balkonów trzeciego piętra fasady.

Wkładkę założył: AB OVO s. c. ul. Hoyera 6, 30-898 Kraków: mgr Paulina Lis, mgr Krystyna Zgrzebnicka
(imię, nazwisko, data) 12 GRU. 2007

Miejsce przechowywania negatywów: AB OVO s. c. ul. Hoyera 6, 30-898 Kraków



Fot. 6 Budynek frontowy – attyka.



Fot. 7 Zachodnia część elewacji tylnej
budynku frontowego oraz fragment oficyny bocznej.

1. Miejscowość	2. Obiekt (nazwa jak w karcie)	3. Zawartość wkładki (nazwa materiału uzupełniającego)
KATOWICE UL. J. H. DĄBROWSKIEGO 3	DOM MIESZKALNY – KAMIENICA	FOTOGRAFIE



Fot. 8 Zachodnia część elewacji tylnej budynku frontowego.



Fot. 9 Wschodnia część elewacji tylnej budynku frontowego.

Wkładkę założył: AB OVO s. c. ul. Hoyera 6, 30-898 Kraków: mgr Paulina Lis, mgr Krystyna Zgrzebnicka
(imię, nazwisko, data) 12 GRU. 2007

Miejsce przechowywania negatywów: AB OVO s. c. ul. Hoyera 6, 30-898 Kraków



Fot. 10 Podwórko i fragmenty elewacji oficyn.



Fot. 11 Elewacja oficyny tylnej.

1. Miejscowość	2. Obiekt (nazwa jak w karcie)	3. Zawartość wkładki (nazwa materiału uzupełniającego)
KATOWICE UL. J. H. DĄBROWSKIEGO 3	DOM MIESZKALNY – KAMIENICA	FOTOGRAFIE



Fot 12 Fragmenty elewacji oficyn
wraz z łącznikiem – klatką schodową.



Fot. 13 Sień budynku frontowego.

Wkładkę założył: AB OVO s. c. ul. Hoyera 6, 30-898 Kraków: mgr Paulina Lis, mgr Krystyna Zgrzebnicka

(imie, nazwisko, data) 1 2 GRU. 2007

Miejsce przechowywania negatywów: AB OVO s. c. ul. Hoyera 6, 30-898 Kraków



Fot. 14 Sień – malowidło w łuku ponad drzwiami wejściowymi.



Fot. 15 Klatka schodowa w budynku frontowym.

1. Miejscowość	2. Obiekt (nazwa jak w karcie)	3. Zawartość wkładki (nazwa materiału uzupełniającego)
KATOWICE UL. J. H. DĄBROWSKIEGO 3	DOM MIESZKALNY – KAMIENICA	FOTOGRAFIE



Fot. 16 Klatka schodowa w budynku frontowym
– podest międzypiętrowy i okno.



Fot. 17 Drzwi do mieszkań z klatki schodowej budynku frontowego.

Wkładkę założył: AB OVO s. c. ul. Hoyera 6, 30-898 Kraków: mgr Paulina Lis, mgr Krystyna Zgrzebnicka
(imię, nazwisko, data) 12 GRU. 2007

Miejsce przechowywania negatywów: AB OVO s. c. ul. Hoyera 6, 30-898 Kraków



Fot. 18 Klatka schodowa w budynku frontowym – poddasze.



Fot. 19 Poddasze – drzwi w pomieszczeniu administracji budynku.

1. Miejscowość	2. Obiekt (nazwa jak w karcie)	3. Zawartość wkładki (nazwa materiału uzupełniającego)
KATOWICE UL. J. H. DĄBROWSKIEGO 3	DOM MIESZKALNY – KAMIENICA	FOTOGRAFIE



Fot. 20 Poddasze – okno w pomieszczeniu administracji budynku.



Fot. 21 Drzwi do piwnicy budynku frontowego.

Wkładkę założył: AB OVO s. c. ul. Hoyera 6, 30-898 Kraków: mgr Paulina Lis, mgr Krystyna Zgrzebnicka
(imię, nazwisko, data) 12 GRU. 2007

Miejsce przechowywania negatywów: AB OVO s. c. ul. Hoyera 6, 30-898 Kraków



Fot. 22 Schody do piwnicy budynku frontowego.



Fot. 23 Korytarz piwnicy budynku frontowego.

1. Miejscowość	2. Obiekt (nazwa jak w karcie)	3. Zawartość wkładki (nazwa materiału uzupełniającego)
KATOWICE UL. J. H. DĄBROWSKIEGO 3	DOM MIESZKALNY – KAMIENICA	FOTOGRAFIE



Fot. 24 Klatka schodowa oficyn – przejście do oficyny tylnej.



Fot. 25 Klatka schodowa oficyn – konstrukcja schodów i świetlik w podłodze korytarzyka.

Wkładkę założył: AB OVO s. c. ul. Hoyera 6, 30-898 Kraków: mgr Paulina Lis, mgr Krystyna Zgrzebnicka

(imię, nazwisko, data) 12 GRU. 2007

Miejsce przechowywania negatywów: AB OVO s. c. ul. Hoyera 6, 30-898 Kraków



Fot. 26 Klatka schodowa oficyn – po lewej drzwi do oficyny tylnej przy ul. Jagiellońskiej 14 A, po prawej drzwi na strych.



Fot. 27 Strych oficyny bocznej.

1. Miejscowość	2. Obiekt (nazwa jak w karcie)	3. Zawartość wkładki (nazwa materiału uzupełniającego)
KATOWICE UL. J. H. DĄBROWSKIEGO 3	DOM MIESZKALNY – KAMIENICA	FOTOGRAFIE



Fot. 28 Więżba dachowa oficyny bocznej.



Fot. 29 Drzwi do piwnicy oficyny bocznej.

Wkładkę założył: AB OVO s. c. ul. Hoyera 6, 30-898 Kraków: mgr Paulina Lis, mgr Krystyna Zgrzebnicka

(imię, nazwisko, data) 2 GRU. 2007

Miejsce przechowywania negatywów: AB OVO s. c. ul. Hoyera 6, 30-898 Kraków



Fot. 30 Schody do piwnicy oficyny bocznej.



Fot. 31 Korytarz piwnicy w oficynie bocznej.