

1. Obiekt

PRZEDSZKOLE PAŃSTWOWE NR 3 W KATOWICACH

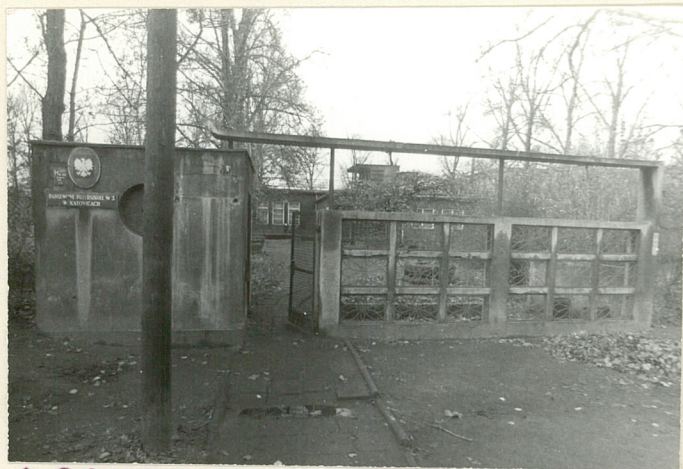
2. Czas powstania

1938 r.

3. Miejscowość

KATOWICE

11. Zdjęcia, rzut, przekroj, sytuacja, orientacja



1. BRAMA OD UL. BARBARY



2. PRZEDSZKOLE OD PD.-ZACH.



3. OD POŁUDNIA



4. OD WSCHODU

4. Adres Katowice, ul. Barbary 25

nr wojewódz. mapa 31 Załęże KW

5. Przynależność administracyjna

województwo katowickie

gmina

6. Poprzednie nazwy miejscowości

7. Przynależność administracyjna
1 VI 1975

województwo katowickie

powiat Katowice

8. Właściciel i jego adres

Wydział Oświaty i Wychowania
U.M. w Katowicach, ul. Mżyńska 4

9. Użytkownik i jego adres

Państwowe Przedszkole nr 3
w Katowicach, ul. Barbary 25

10. Rejestr zabytków

Nr 1364

data 29.04.88

A/522/2018

12. Autorzy, historia obiektu, określenie stylu.

Budynek Przedszkola wzniesiony został w 1938 r. Pierwotnie miał to być prowizoryczny obiekt funkcjonujący jako ochronka dla dzieci. Po II wojnie światowej, do 1973r. funkcjonował jednocześnie jako harcówka i przedszkole. Po remoncie kapitalnym w latach 1971-73 aż do chwili obecnej mieści się w nim wyłącznie przedszkole. Remont na pocz. lat 70-tych spowodował zmiany wewnątrz polegające na wzniesieniu nowych ścian wewnętrznych. W bryle zewnętrznej obiekt zachował się w stanie nie naruszonym do chwili obecnej. Brak danych dotyczących autora obiektu. Budynek wzniesiony w stylu funkcjonalizmu z nawiązaniem do architektury okrętowej.

13. Opis (sytuacja, materiał i konstrukcja, rzut, bryła, elewacje, wnętrze i wyposażenie, instalacje)

Budynek Przedszkola usytuowany po zach. stronie ul. Barbary w ogrodzie Jordanowskim, od południa graniczącym z ul. Górnośląską. Bezpośrednio przy ul. Barbary znajduje się zespół bramy ze stróżówką, od którego prowadzi w kierunku zach. droga dojazdowa do budynku przedszkola.

Ściany nośne murowane z cegły i tynkowane. Ściany działowe częściowo drewniane. Nad wszystkimi częściami budynku stropodach drewniany - płaski, kryty papą.

Podłogi - linoleum na cemencie. Schody wewnętrzne kręte, drewniane z balustradą. Drzwi zewnętrzne drewniane, wewnętrzne drewniane lub drewniane przeszkłone jedno i dwuskrzydłowe. Okna jedno, dwu, trzy lub czterokwaterowe, prostokątne drewniane.

Rzut nieregularny, na planie zbliżonym do litery "Y". Bryła rozczłonkowana, jednokondygnacyjna, podpiwniczona pod częścią zach., nakryta dachami płaskimi, z drewnianą nadbudówką nad częścią środkowo-pn.

Od południa strefa środkowa, nieco wyższa od korpusu głównego budynku - mieszcząca obecnie salę zabaw - mocno wysunięta do przodu, zamknięta półkoliście. W niej okna w formie pionowych prostokątów. Nakryta dachem płaskim, tworzącym taras z metalową balustradą. Nad głównym korpusem budynku - nadbudówka na planie prostokąta. W obu skrzydłach, utworzonych po zach. i wsch. stronie strefy środkowej, przez korpus główny - po trzy prostokątne okna usytuowane pomiędzy dwoma prostokątnymi otworami drzwiowymi.

Od zachodu, w korpusie głównym budynku rodzaj altanki w narożu pd. z narożnym, kwadratowym filarem, oraz dwa prostokątne okna. Od strony południowej widoczny bok wysuniętej strefy środkowej budynku.

Od północy, pośrodku płaski ryzalit z prostokątnymi oknami. Nad nim przeszkłona, tylna część wspomnianej nadbudówki o zaokrąglonych zakończeniach. Po bokach ryzalitu strefy ścian, w których po dwa prostokątne otwory okienne. Skrajne części elewacji pn. zajmują dwa ryzality również z oknami prostokątnymi.

Od wschodu wygląd analogiczny ze stroną zachodnią.

Wewnątrz oprócz przeszkłonej klatki schodowej ze wspomnianymi schodami, zachowane przepierzenia drewniane - przeszkłone z drzwiami.

Instalacje: elektryczna, wodno - kanalizacyjna, gazowa, telefoniczna, c.o.

14. Kubatura 1337 m ³	15. Powierzchnia użytkowa 496,82 m ²	16. Przeznaczenie pierwotne ochronka (przedszkole)	17. Użytkowanie obecne przedszkole
18. Prace budowlane i konserwatorskie, ich przebieg i dokumentacja 1971 - remont kapitalny 1973 - zmiany w zakresie ścian wewnętrznych 1986 - naprawy dachu i inne bieżące prace remontowe.		19. stan zachowania (fundamenty, ściany zewnętrzne, ściany wewnętrzne, sklepienia, stropy, konstrukcje dachowe, pokrycie dachu, wyposażenie i instalacje) Stan zachowania - dobry: - uszkodzenia tynków - zły stan stolarki okiennej i nadbudówki drewnianej	
		20. Najpilniejsze postulaty konserwatorskie Budynek należy zachować utrzymując obecny sposób użytkowania. Konieczna naprawa elementów stolarki oraz tynków.	

21. Akta archiwalne (rodzaj akt, numer i miejsce przechowania)

Projekty i kosztorysy obiektów użytkowych dla Harcerstwa na terenie ogrodu Jordanowskiego. Nr 258, Archiwum Urzędu Miejskiego w Katowicach, ul. Mysłowska 4

22. Bibliografia

23. Źródła ikonograficzne i fotografia (rodzaj, miejsca przechowania, sygnatury)

24. Uwagi różne

25. Opracował

tekst Łukasz Konarzewski, XII 1987 r.
imię, nazwisko, data, podpis

plany, rysunki Łukasz Konarzewski, XII 1987 r.
imię, nazwisko, data, podpis

zdjęcia fotogr Łukasz Konarzewski, XII 1987 r.
imię, nazwisko, data, podpis

miejsce przechowania negatywów WOBiDŻ Katowice

Karta po wypełnieniu podlega ochronie na podstawie przepisów prawa autorskiego

26. Adnotacje o inspekcjach, informacje o zmianach (daty, imiona i nazwiska wypełniających)

27. Załączniki

Wkładka ze zdjęciami i planem sytuacyjnym

1. Miejscowość KATOWICE	2. Obiekt (nazwa jak w karcie) Przedszkole Państwowe nr 3	3. Zawartość wkładki (nazwa obiektu lub materiału uzupełniającego) zdjęcia i plan sytuacyjny
----------------------------	---	---



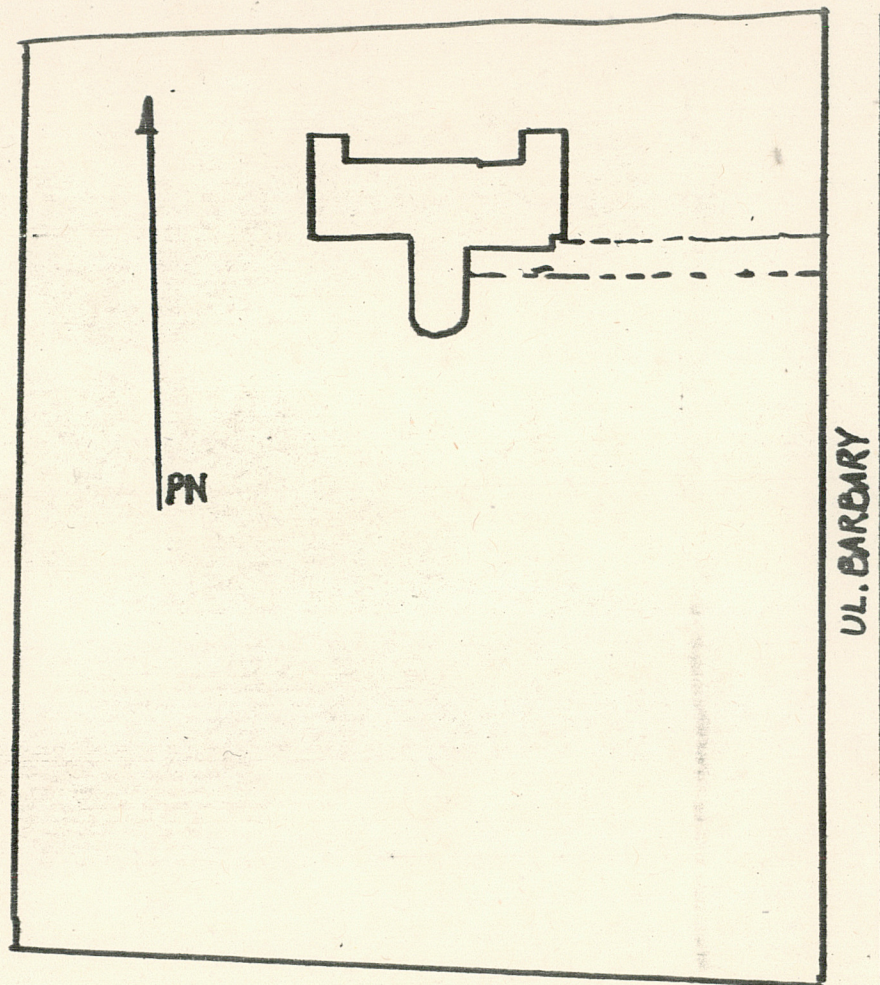
5. PRZEDSZKOLE OD PN.-WSCH.



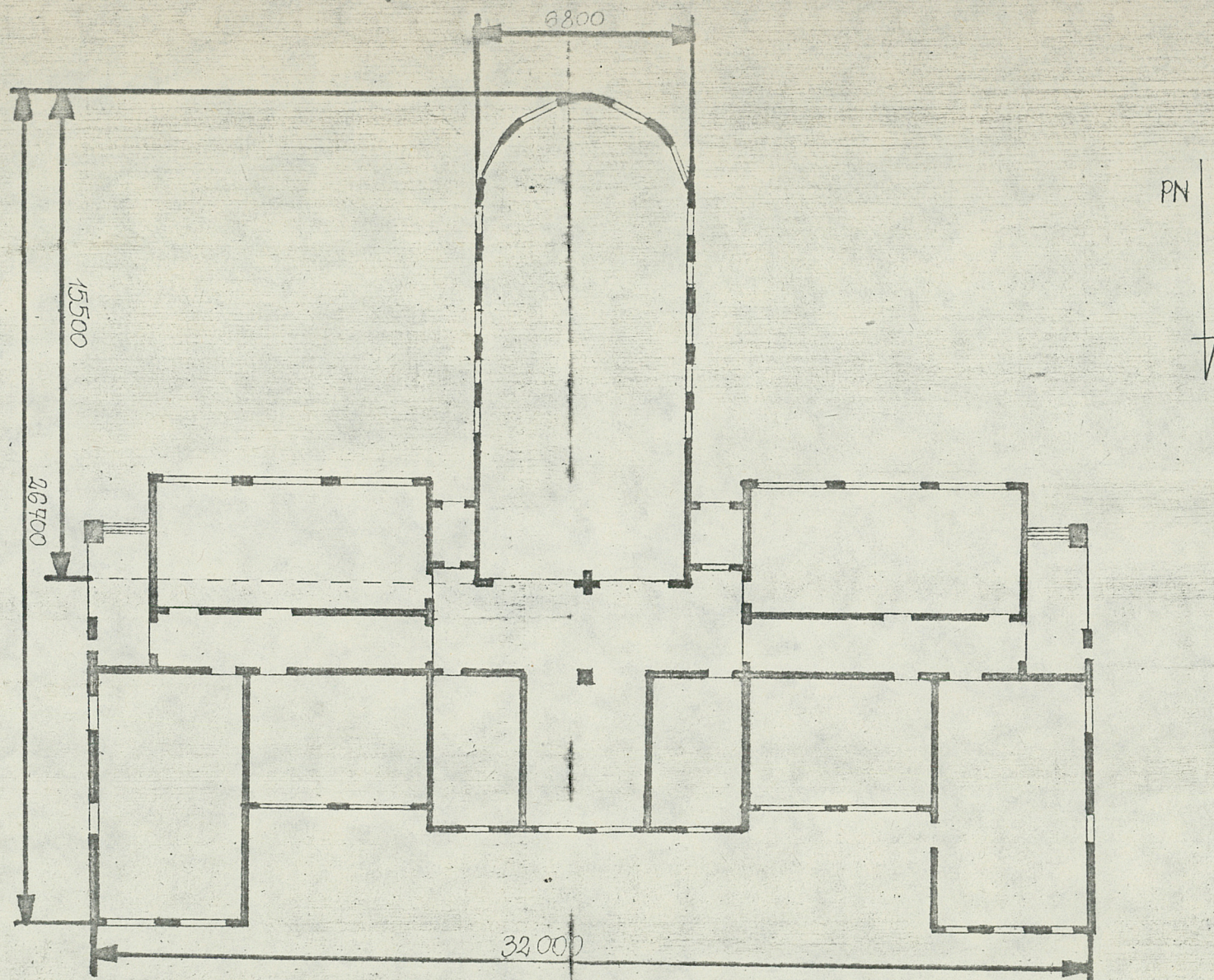
6. OD PN.-ZACHODU

Wkładkę założył: Łukasz Konarzewski, XII 1987 r.
(imię, nazwisko, data)

Miejsce przechowywania negatywów: WOBiDZ Katowice



PLAN SYTUACYJNY
BUDYNKU PRZEDSZKOLA NR 3
W KATOWICACH
UL. BARBARY 25
SKALA 1:1000



BUDYNEK PRZEDSZKOLA NR 3
PRZY UL. BARBARY, 25 W KATOWICACH
RZUT PARTERU
SKALA 1:200

PLAN ORIENTACYJNY

Budynku przy ul. Barbary 25 **Załęska Hałda**
w Katowicach (Przedszkole)

SKALA 1 : 20 000

