

1. Obiekt

**BUDYNEK DAWNEGO SZPITALA (OBECNIE SIEDZIBA SĄDU
REJONOWEGO) SANATORIUM „HUTNIK”**

2. Czas powstania

1938 r.

3. Miejscowość

JASTRZĘBIE ZDRÓJ

11. Zdjęcie rzut przekrój sytuacja orientacja



Fot.1. Widok ogólny budynku.



Orientacja, skala 1:10 000

4. Adres

JASTRZĘBIE ZDRÓJ

ulica Zdrojowa 5

nr hipoteczny

Staszica 3

Księga Wieczysta

Działka 295/31, 835/31, 836/31

5. Przynależność administracyjna

województwo

śląskie

powiat

Jastrzębie Zdrój

gmina

Jastrzębie Zdrój

6. Poprzednie nazwy miejscowości

Jastrzemb, Bad Königsdorf - Jastrzemb

7. Przynależność administracyjna przed 31
grudnia 1998

Województwo

katowickie

8. Właściciel i jego adres

Urząd Miasta Jastrzębie Zdrój

Jastrzębie Zdrój

ul Pilsudskiego 60

9. Użytkownik i jego adres

Jw.

10. Rejestr zabytków

Nr

data

12. Autorzy, historia obiektu, określenie stylu

- 1859 – właściciel Jastrzębia Dolnego i Centnerowca, baron Emil von Schlieben odkrywa źródła solanki w dolinie rzeczki Szotówki.
- 1861 – budowa pierwszego uzdrowiskowego zakładu kąpielowego.
- 1864 – po badaniach dr Schwartz’a z Uniwersytetu we Wrocławiu rozpoczęto masowy eksport stężonej solanki jastrzębskiej do USA.
- 1896 – pochodzący z woj. poznańskiego lekarz Mikołaj Witczak zakupił majątek i uzdrowisko o powierzchni łącznej 240 ha.
- 1913 – ukończenie budowy kolei żelaznej przechodzącej przez Jastrzębie i łączącej Żory z Wodzisławiem.
- 1914 – obiekty uzdrowiskowe zamienione na szpitale wojskowe.
- 1918 – Witczak sprzedaje uzdrowisko niemiecko – austriackiemu Towarzystwu Zdrojowemu.
- 1922 – bracia Mikołaj (syn) i Józef Witczakowie odzyskują i odbudowują uzdrowisko.
- 1938 – otwarcie sanatorium „Hutnik”, stanowiącego własność huty Baildon, na 60 łóżek i z własnymi solankowymi łazienkami oraz zapleczem gastro-nomicznym. Projekt wykonano pracowni architektonicznej związanej z Unią Górnośląskiego Przemysłu Górniczo – Hutniczego kierowaną przez Karla Glaesela. Powstaje budynek w stylu modernizmu „okrętowego”. Obok wybudowano nowoczesny basen kąpielowy, według projektu inż. Weihöniga, z dużą plażą, skocznia i brodzikiem dla dzieci. W zdroju czynne 54 obiekty kuracyjne.
- 1945 styczeń – przez Jastrzębie przechodzi pochód więźniów z Oświęcimia. W trakcie ostatnich prac na terenie sanatorium odkryto mogiłę zbiorową.
- 1945 połowa – przystąpienie do odbudowy zdroju po zniszczeniach wojennych.
- 14.06.1946 – zwrot zdrojowiska [REDACTED]
- 06.11.1947 – uzdrowisko przejęte na cele reformy rolnej i przekazane pod zarządek Ministerstwa Zdrowia.

c.d. opisu we wkladce nr 1

13. Opis (sytuacja, materiał i konstrukcja, rzut, bryła, elewacje, wnętrze, wyposażenie, instalacje)

Sytuacja – Teren siedziby Sądu Rejonowego w Jastrzębiu Zdroju (dawniej teren sanatorium „Hutnik”) zlokalizowany jest w północno – wschodniej części uzdrowiska. Budynek usytuowany na rozległej działce u zbiegu ulic Staszica i Uzdrowiskowej. Front budynku oraz wejście główne skierowane na północ, w stronę ulicy Staszica. Obok budynku niewielki obiekt gospodarczy. Pierwotnie sanatorium otaczał duży park, łączący się kompozycyjnie i widokowo z układem parku zdrojowego. Obecnie kompozycja została zatarta. Do sanatorium prowadzi alejajazdowa obsadzona obustronnie grabami.

Konstrukcja i technika – murowany, tynkowany, .

Materiał – ściany ceglane, tynkowane, detal architektoniczny tynkowy, ciagniony. Tynki cementowe. Stropy żelbetowe i odcinkowe Kleina. Klatki schodowe żelbetowe. Balustrady pełne murowane.

Sklepienia, stropy – w piwnicach płaskie, żelbetowe i odcinkowe Kleina; na kondygnacjach żelbetowe.

Wieżba dachowa – drewniana krokwiowo – płatwiowa.

Pokrycie dachu – papa, blacha gładka i trapezowa.

Podłogi, posadzki – podłogi brak; posadzki lastriko – korytarze i schody główne; płytki ceramiczne – sale zabiegowe, kuchnia, sanitariaty; wykładzina PCV – sale łóżkowe, pomieszczenia biurowe, poddasze; wylewki betonowe – pomieszczenia techniczne w przyziemiu i piwnice.

Schody – zewnętrzne żelbetowe jednobiegowe, balustrada pełna. Wewnętrzne schody płytowe żelbetowe, trzybiegowe z podestami. Schody na poddasze stalowe, dwubiegowe z podestami.

Stolarka okienna – w oknach przyziemia i pięter drewniana, skrzynkowa, trój lub dwuskrzydłowa. W oknach poddasza okulusy w ramiakach pojedynczych

Stolarka drzwiowa – zewnętrzne czteroskrzydłowe, drewniane, częściowo przeszklone, plicinowe z przeszklonym prostokątnym nadświetlem. W pomieszczeniach drewniana jednoskrzydłowa, w górnej części przeszklona lub jednoskrzydłowa drewniana płytowa. W piwnicy stalowe.

Rzut – zbliżony do leżącego „L”, którego dolne ramię stanowi budynek główny, na rzucie prostokąta z półkolistą „okrętową” dobudówką w północno – zachodnim narożniku. Skrzydło na rzucie prostokąta z ryzalitem w północno – wschodnim narożniku. Zadaszone wejście po północnej stronie w narożniku pomiędzy korpusem i skrzydłem.

Bryła – rozczłonkowana, gabaryt wyrównany. Budynek podpiwniczony, trzykondygnacyjny. Korpus i nieco niższe od niego skrzydło tworzą dwie wydzielone lecz wzajemnie przenikające się bryły. Od południa parterowa galeria (obecnie rozebrana). Od północy w narożniku pomiędzy korpusem i skrzydłem zadaszone wejście główne.

Elewacje – Północna (fasada) – ośmioosiowa, niesymetryczna. Pierwsze dwie osie stanowi ściana czołowa skrzydła, z dużymi oknami przy zewnętrznych, zaokrąglonych krawędziach. Obecnie okna zmniejszone w stosunku do pierwotnych. Ściana korpusu pięcioosiowa symetryczna. W osiach okna w formie leżącego prostokąta. W kondygnacji poddasza okulusy w poprzecznie żłobkowanych prostych rozglifieniach. Pomiedzy osiami wydane prostokątne słupy – przypory, wystające nad dach budynku. Powierzchnie przypór żłobkowane poprzecznie. W załamaniu pomiędzy korpusem i skrzydłem, w przyziemiu zadaszenie schodów wejściowych. Ganek wsparty na ścianach budynku oraz na narożnym słupie żłobkowana jak przypory. Policzki i balustrada pełna, w górnej części zaokrąglony spływ. Górne powierzchnia balustrady żłobkowana. W ścianie obok wejścia okulus. Druga oś ślepa.

c.d. opisu we wkladce nr 1

<p>14. <i>Kubatura</i></p> <p>7 725 m³</p>	<p>15. <i>Powierzchnia użytkowa</i></p> <p>1427 m²</p>	<p>16. <i>Przeznaczenie pierwotne</i></p> <p>Sanatorium</p>	<p>17. <i>Użytkowanie obecne</i></p> <p>W trakcie prac adaptacyjnych na sąd rejonowy</p>
<p>18. <i>Prace budowlane i konserwatorskie, ich przebieg i dokumentacja</i></p> <ul style="list-style-type: none"> 1963 – remont kapitalny z przystosowaniem do celów szpitalnych. Po tej dacie jedynie remonty bieżące. Dokumentacji brak. 		<p>19. <i>Stan zachowania (fundamenty, ściany zewnętrzne, ściany wewnętrzne, sklepienia, stropy, konstrukcje dachowe, pokrycie dachu, wyposażenie i instalacje)</i></p> <ul style="list-style-type: none"> Trwające prace remontowe (remont gruntowny) i adaptacyjne na potrzeby Sądu Rejonowego w Jastrzębiu Zdroju. <p>20. <i>Najpilniejsze postulaty konserwatorskie</i></p> <ul style="list-style-type: none"> Ukończenie remontu z zachowaniem wystroju architektonicznego bryły Rewaloryzacja parku sanatoryjnego i połączenie go z parkiem zdrojowym 	

21. Akta archiwalne (rodzaj akt, numery i miejsce przechowywania)

- Inwentaryzacja budynku Oddziału Chirurgii byłego Szpitala Miejskiego w Jastrzębiu Zdroju, autor Michał Kuś, Introservice s.c. Bielsko-Biała, ul. 3 Maja 9a/4, Bielsko-Biała 2002 r. Dokumentacja w Wydziale Architektury Urzędu Miasta w Jastrzębiu Zdroju, Al. Piłsudskiego 60.

24. Uwagi różne

25. Opracował

Biuro projektowe „ARKONA”, ul. Wierzbowa 3, 41-908 Bytom, wrzesień 2004

tekst Wojciech Krajewski
plany, rysunki Aleksandra Szumska
zdjęcia, fotografie Janusz Kotuła

ARKONA
Usługi Projektowo Budowlane
41-908 Bytom, ul. Wierzbowa 3
tel. 032-286 44 76
NIP 626-149-90-71

miejsca przechowywania negatywów „ARKONA” Bytom, ul. Wierzbowa 3

Karta po wypełnieniu podlega ochronie na podstawie przepisu prawa autorskiego.

22. Bibliografia

- Jastrzębie Zdrój. Dzieje. 1998.
- Kroniki Rybnickie nr 1.1983. Rybnik 1983
- Wiesława Korzeniowska. Kurorty Górnośląskie dawniej i dziś. Instytut Śląski. Opole 1992

26. Adnotacje o inspekcjach, informacje o zmianach (daty, imiona i nazwiska wypełniających)

23. Źródła ikonograficzne i fotografia (rodzaj, miejsce przechowywania, sygnatury)

27. Załączniki

1. <i>Miejscowość</i> KASTRZĘBIE ZDRÓJ ulica Zdrojowa 5	2. <i>Obiekt</i> DAWNY BUDYNEK SZPITALA SANATORYJNEGO „HUTNIK” (obecnie Sąd Rejonowy)	3. <i>Zawartość wkładki</i> <ul style="list-style-type: none">• CIĄG DALSZY PUNKTU 12• CIĄG DALSZY PUNKTU 13
--	---	---

12. *Autorzy, historia obiektu, określenie stylu*

- 01.01.1948 – powołanie Państwowego Uzdrowiska w Jastrzębiu Zdroju.
- 1949 – sanatorium „Hutnik” przejmuje Fundusz Wczasów Pracowniczych.
- 1950 – włączenie do uzdrowiska Jastrzębie jego filii w Ustroniu.
- 1961 – sanatorium „Hutnik”, „Pokój” i „Jastrzębianka” przekazane zostają Powiatowemu Wydziałowi Zdrowia i Opieki Społecznej w Wodzisławiu.
- 26.01.1963 – w sanatorium „Hutnik” rozpoczyna działalność szpital miejski, przekształcony w 1975 roku w Wojewódzki Szpital Specjalistyczny (chirurgiczny) nr 2 w Jastrzębiu Zdroju.
- 1999 – opuszczenie budynku szpitala.
- 2004 – rozpoczęcie prac adaptacyjnych dla potrzeb sądu rejonowego.

13. *Opis (sytuacja, materiał i konstrukcja, rzut, bryła, elewacje, wnętrze, wyposażenie, instalacje) c.d.*C.D. Elewacje:

Zachodnia – dwuosiowa, niesymetryczna. Pierwszą oś w całości zajmuje półkolista, „okrętowy ryzalit” ściany akcentowany trzema przyporami jak w elewacji północnej; dodatkowo akcentowany wydatnym gzymsem przebieg stropów. Pierwotnie przeszklona, a w górnej partii otwarta; obecnie okna jedynie w najbardziej na wschód wysuniętej na zachód części ryzalitu. Ostatnia kondygnacja ryzalitu nieco wysunięta przed lic ścian na niższych kondygnacjach.

Południowa – siedmioosiowa, symetryczna, z prosto zamkniętymi otworami drzwiowymi w formie prostokąta w osiach. Jedynie w 5. osi trzeciej kondygnacji otwór okienny w formie leżącego prostokąta.

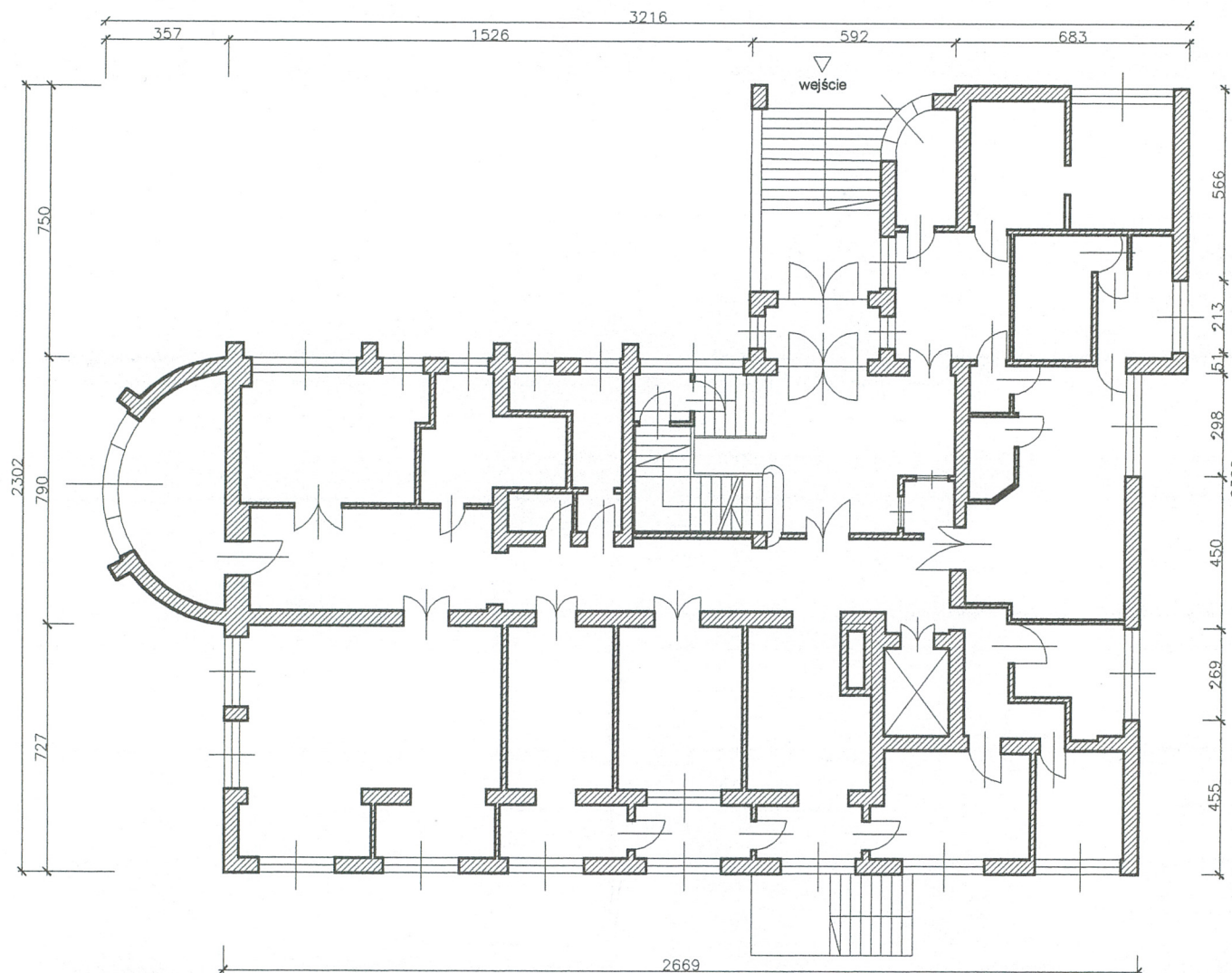
Wschodnia - (skrzydła) – czteroosiowa, symetryczna; obok ostatniej osi ślepa ściana ryzalitu. W osiach otwory okienne w formie leżącego prostokąta. Jedynie w osi 4, usytuowane w załamaniu pomiędzy ścianą i ryzalitem balkony Dolny balkon w formie tarasu.

Wnętrze – w korpusie i skrzydle 2,5 traktowe z centralnym korytarzem. W osiach 3 – 4 frontowego traktu schody. Balustrada pełna murowana, zakończona metalowym podchwytem. W trzeciej osi tylnego traktu pion windowy. Układ pomieszczeń korytarzowy. W pomieszczeniach resztki płytek ściennych. W piwnicach układ jak na piętrach z centralnym korytarzem o stropie płaskim i stropami odcinkowymi Kleina w pomieszczeniach dawnej kotłowni. Na poddaszu wydzielone pomieszczenia techniczne w pobliżu schodów zlokalizowanych w czwartej osi traktu korytarzowego. Poza tym przestrzeń nad skrzydłem bez podziałów wewnętrznych.

Wyposażenie – brak

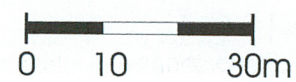
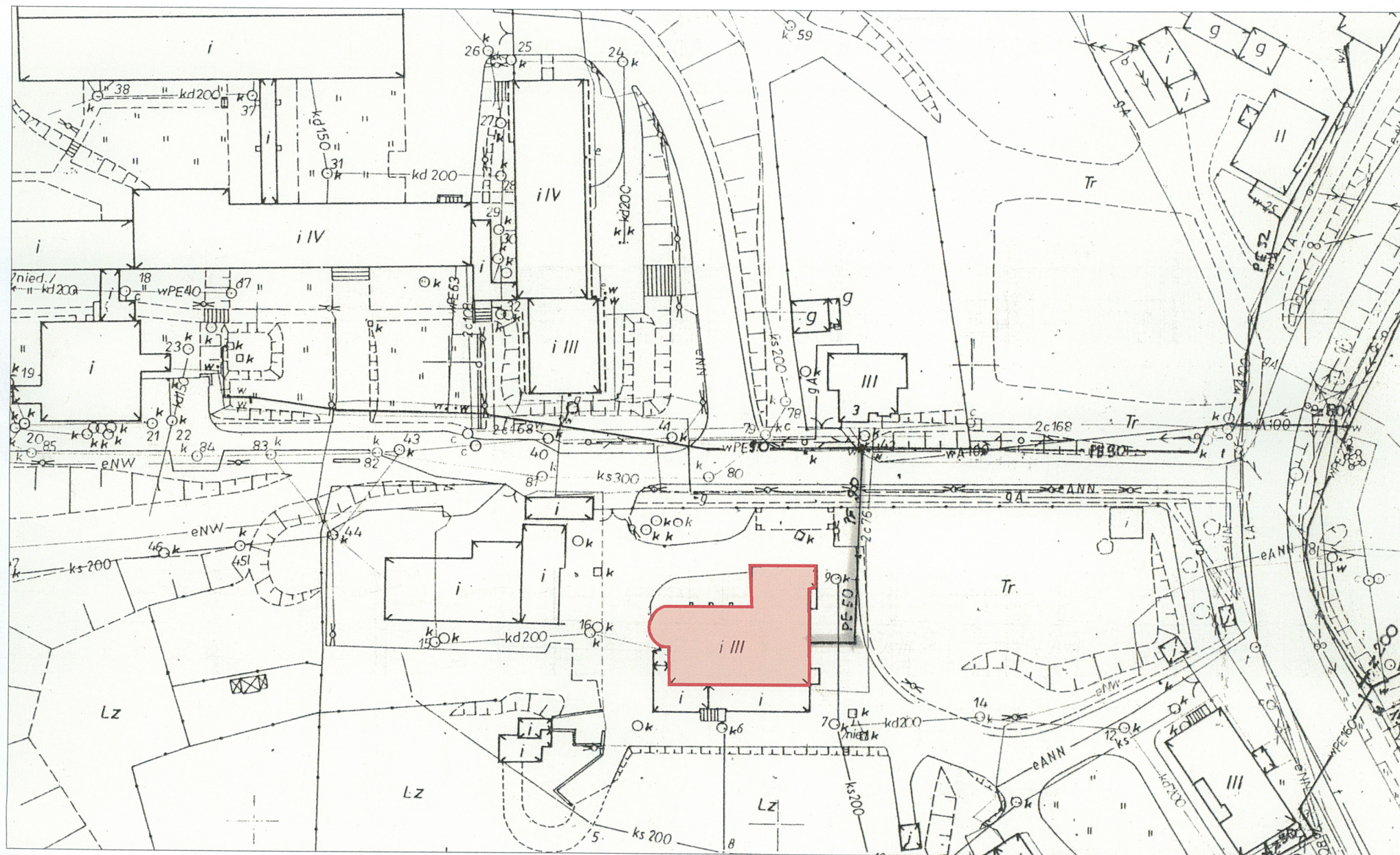
Instalacje – współczesne, wod. – kan., inst. elektryczna, CO. gazowe (wszystkie w trakcie wymiany)

<p>1. Miejscowość</p> <p>Jastrzębie Zdrój ulica Zdrojowa 5</p>	<p>2. Obiekt</p> <p>BUDYNEK DAWNEGO SZPITALA (OBECNIE PRZEKSZTAŁCONY NA SIEDZIBĘ SĄDU REJONOWEGO)</p>	<p>3. Zawartość wkładki</p> <p>RZUT SYTUACJA</p>
---	--	--

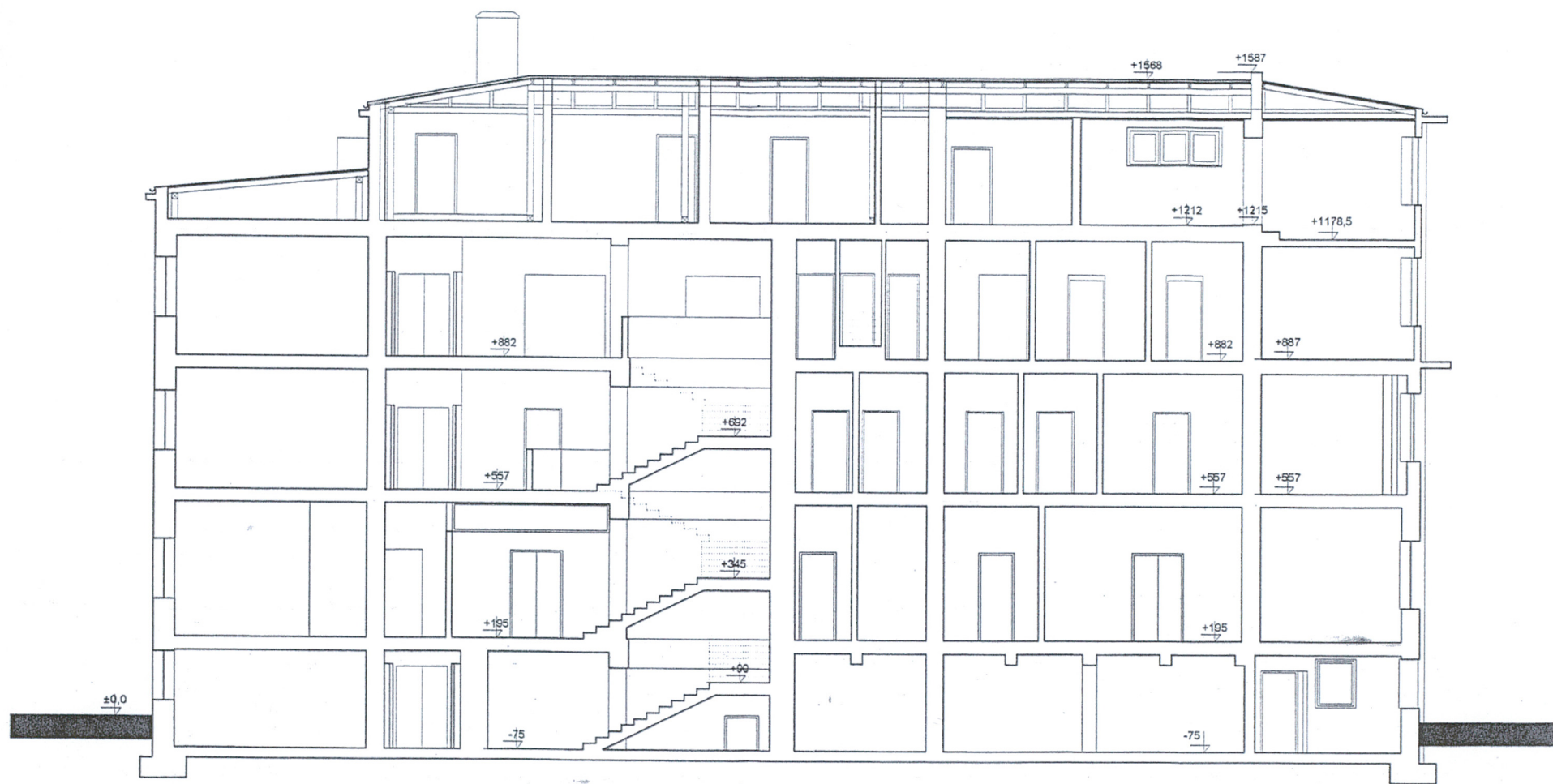


rzut parteru
skala 1:200

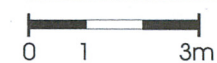




plan sytuacyjny
skala 1:1 000



PRZĘKRÓJ PODŁUŻNY



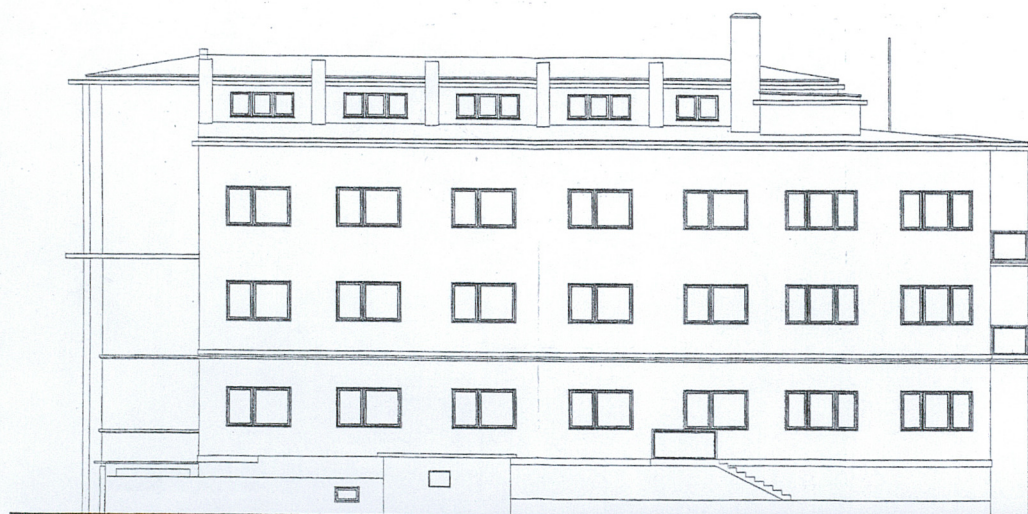
skala 1:150



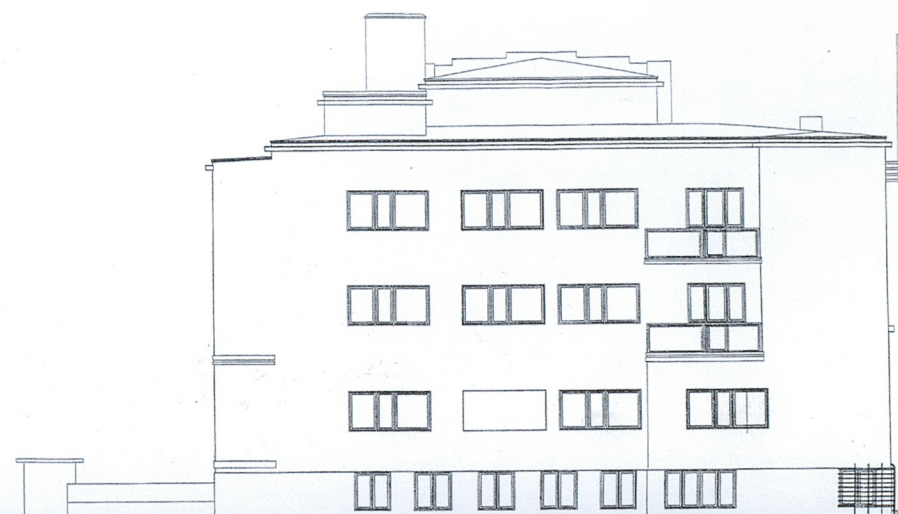
ELEWACJA PÓŁNOCNA



ELEWACJA ZACHODNIA



ELEWACJA POŁUDNIOWA



ELEWACJA WSCHODNIA

1. Miejscowość

2. Obiekt

3. Zawartość wkładki

JASTRZĘBIE ZDRÓJ

ulica Zdrojowa 5

DAWNY BUDYNEK SZPITALA (OBECNIE SĄD REJONOWY)

CIĄG DALSZY PUNKTU 12



Fot. 2. Elewacja południowa – część zachodnia



Fot. 3. Elewacja południowa – część wschodnia



Fot. 4. Ryzalit północno – zachodni



Fot. 5. Elewacja północna



Fot. 6. Elewacja północna i wejście główne

1. Miejscowość

JASTRZĘBIE ZDRÓJ

ulica Zdrojowa 5

2. Obiekt

DAWNY BUDYNEK SZPITALA (OBECNIE SĄD REJONOWY)

3. Zawartość wkładki

ZDJĘCIA



Fot. 7. Narożnik północny



Fot. 8. Budynek gospodarczy

Wkładkę założył

Miejsce przechowywania negatywów

biuro projektowe „ARKONA”, ul. Wierzbowa 3, 41-908 Bytom, wrzesień 2004r.

zbiory prywatne autora

VERTE



Fot. 9. Schody i balustrada wejścia głównego



Fot. 10. Wejście główne



Fot. 11. Balkon w elewacji wschodniej

1. Miejscowość

JASTRZĘBIE ZDRÓJ

ulica Zdrojowa 5

2. Obiekt

DAWNY BUDYNEK SZPITALA (OBECNIE SĄD REJONOWY)

3. Zawartość wkładki

ZDJĘCIA



Fot. 12. hol na piętrze



Fot. 13. Sala na parterze



Fot. 14. Korytarz piętra



Fot. 15. Drzwi pionu windowego



Fot. 16. Strop w piwnicy

1. Miejscowość

JASTRZĘBIE ZDRÓJ

ulica Zdrojowa 5

2. Obiekt

DAWNY BUDYNEK SZPITALA (OBECNIE SĄD REJONOWY)

3. Zawartość wkładki

ZDJĘCIA



Fot. 17. Klatka schodowa – część góra



Fot. 18. Wnętrze strychu ze zbiornikiem



Fot. 19. Wieżba dachowa

Fot. 20. Detal okulusa

Fot. 21. Stolarka drzwi wejściowych

1. Miejscowość

2. Obiekt

3. Zawartość wkładki

JASTRZĘBIE ZDRÓJ

ulica Zdrojowa 5

DAWNY BUDYNEK SZPITALA (OBECNIE SĄD REJONOWY)

ZDJĘCIA ARCHIWALNE



Fot. 22, 23 Widok budynku w latach 40 – tych. Fotografie pochodzą ze zbioru pocztówek Miejskiego Ośrodka Kultury w Jastrzębiu Zdroju (udostępnione w wersji elektronicznej).

Wkładkę założył

biuro projektowe „ARKONA” , ul. Wierzbowa 3, 41-908 Bytom, wrzesień 2004r.

Miejsce przechowywania negatywów

zbiory prywatne autora