

1. Obiekt

PAŁAC

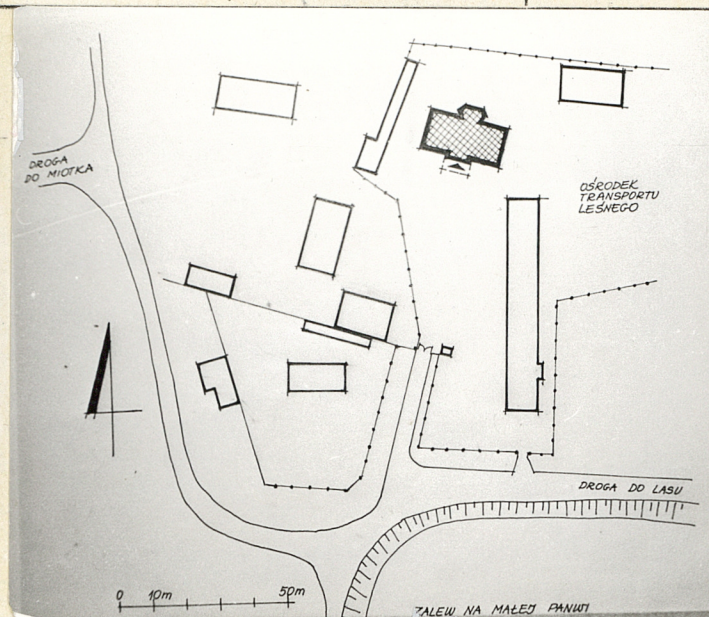
2. Czas powstania
XVIII/XIX

3. Miejscowość
KALETY - ZIELONA

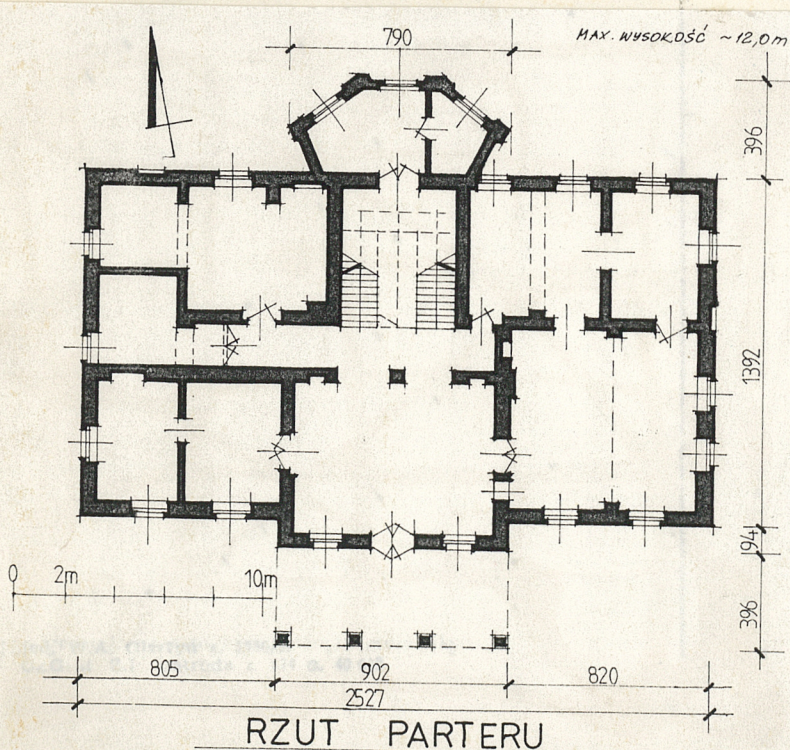
11 Zdjęcia rzut, przekrój, sytuacja, orientacja



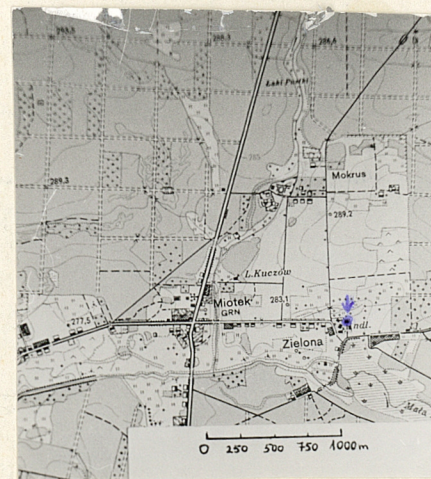
ELEWACJA FRONTOWA



SYTUACJA



RZUT PARTERU



ORIENTACJA

4. Adres
Kalety
ul. XXV PRZ 30-lecie 99
nr hipoteczny [redacted]

5. Przynależność administracyjna
województwo Łódzkie
gmina KALETY
pow. TARNOWSKIE GÓRY

6. Poprzednie nazwy miejscowości
Zielona

7. Przynależność administracyjna
przed 1 VI 1975
województwo katowickie

powiat Lubliniec

8. Właściciel i jego adres
Ośrodek Transportu Leśnego
w Świerklańcu-Ostrożnicy

9. Użytkownik i jego adres
jak wyżej

10. Rejestr zabytków
Nr 475 data 1990

W 1585 r. wzmiankowana kuźnica Michała Zielonego, na Małej Panwi. W XVII w. rozległe dobra, w skład których wchodziła i wieś Zielona, posiadał hrabia Melchior Ferdynand de Gaschin. Z tego też czasu pochodzi pierwsza informacja o wybudowaniu zamku, a przy nim folwarku. Oprócz tego funkcjonowały tu dymarka i kuźnica, w miejscu której pod koniec XVIII w. powstał młyn wodny. W 1797 r. dla dóbr rycerskich Woźniki w okręgu lublinieckim, gdzie włączona była wieś Zielona, założono księgę wieczystą. Majątek należał do rodziny Gaschin do roku 1802, po czym w części został sprzedany Gustawowi Donnersmarkowi, w części zaś Mojenthalowi von Zastrow. W 1808 r. Donnersmark odkupił część należącą do von Zastrowa. W 1834 r. pracowały w Zielonej dwie fryszerki i wielki piec. Później w miejscu tej huty powstał folwark. Donnersmarkowie pozostawali na tym terenie do roku 1945. Niestety nie możemy ustalić dokładnej daty wzniesienia obecnego pałacu, ale prawdopodobnie miało to miejsce na przełomie XVIII i XIX w. W XIX w. nie ominęły go liczne przebudowy. Obecny wygląd budowli nie uległ zmianie od 1918 roku. W okresie międzywojennym obiekt spełniał funkcje pałacu myśliwskiego, a towarzyszące mu zabudowania folwarczne służyły gospodarce łowieckiej. Po II wojnie światowej pałac wraz z przyległym doń parkiem został przekazany w użytkowanie Ośrodkowi Transportu Leśnego, natomiast zabudowania gospodarcze przejęło Nadleśnictwo Koszęcin. Niestety obecnie z rozległego niegdyś założenia pozostał tylko pałac.

S y t u a c j a. Obiekt położony we wschodniej części miasta Kalety, na prawym brzegu rzeki Mała Panew, na terenie płaskim. Od zachodu teren dworski ogranicza ul. XXX-Lecia PRL. Teren dworski zamknięty ogrodzeniem współczesnym.
M a t e r i a ł, k o n s t r u k c j a, t e c h n i k a. Budynek murowany, otynkowany. F u n d a m e n t y: wykonane z kamienia wapiennego, łamanego na zaprawie wapiennej. Ściany budynku murowane z cegły ceramicznej, pełnej na zaprawie wapiennej. Ściany działowe na pierwszym piętrze drewniane.

S k l e p i e n i a i s t r o p y: Wszystkie stropy są drewniane z podsufitką /układ belek nieczytelny/, wyjątek stanowi pomieszczenie szatni na parterze, gdzie występuje sklepienie żaglaste, oraz w podcieniu na parterze, wspierającym taras pierwszego piętra - strop odcinkowy na belkach stalowych.

P o s a d z k i i p o d ł o g i. Parter - w sieni i korytarzu posadzka z terrakoty, w szatni podłoga z PCV, w pozostałych pomieszczeniach posadzka betonowa. Piętro - w pomieszczeniach traktu frontowego podłoga z PCV, w korytarzu i w pozostałych pomieszczeniach podłogi z desek. Poddasze - podłogi drewniane, w części użytkowanej z PCV. W i ę ź b a d a c h o w a. Dach konstrukcji drewnianej płaskiowo-krokwiowej, czterospadowy, kryty papą smołową. S c h o d y. Klatka schodowa usytuowana symetrycznie na osi budynku, trójbiegowa. Schody o konstrukcji drewnianej, policzkowe z nasadzonymi stopniami. Balustrady schodów drewniane, tralki toczone, osadzone po jednej na każdym stopniu.

O t w o r y.

D r z w i: drewniane, prostokątne, wejściowe ościeżnicowe, płycinowe, dwuskrzydłowe, podwójne, otwierane do wewnątrz przeszklone od góry, otwierane na zewnątrz pełne. Wnęka drzwiowa wypełniona boazerią drewnianą tworzy ościeżnicę. Nad drzwiami po stronie wewnętrznej i zewnętrznej drewniany portal; pomiędzy korytarzem a klatką schodową na pierwszym piętrze - trzy pary drzwi drewnianych, dwuskrzydłowych, osadzonych w ramie drewnianej, stanowią ściankę działową. Powyżej drzwi drewniana ścianka płycinowa, w części górnej ozdobiona wyciętą w płycinie rozetą, w górnej przeszkloną. W ryzalicie pierwszego piętra drzwi na balkon zamknięte łukiem ościeżnicowe, podwójne, dwunastokwaterowe, podzielone poziomo ślimieniem, górna część przeszklona, dolna /ostatnie dwie kwatery/ pełna - w zewnętrznych wypełniona deskami, wewnętrznych płyciną; na poddasze drzwi spągowe, jednoskrzydłowe; w ściankach działowych do pomieszczeń biurowych drzwi płytowe.

O k n a: drewniane, prostokątne, dwuskrzydłowe, podwójne. Na parterze: ościeżnicowe krosnowe, ośmio i dziesięciokwaterowe; na piętrze: ościeżnicowe i półskrzynekowe, ośmiokwaterowe; w dobudówce - zespolone; na poddaszu ościeżnicowe, półskrzynekowe, ośmiokwaterowe; w ryzalicie pierwszego piętra dwa okna zamknięte łukiem, ościeżnicowe dziesięciokwaterowe. Stara stolarka okienna i drzwiowa posiada oryginalne okucia i klanki.

R z u t. Budynek na rzucie regularnego prostokąta, z nieznacznym ryzalitem od strony frontowej /płd.-zach./ oraz pięciokątną przybudówką od strony płn.-wsch.. Ryzalit i przybudówka usytuowane są na osi symetrii budynku. Wejście główne, na osi budynku prowadzi do obszernej sieni, skąd drzwi do bocznych pomieszczeń.

14. Kubatura: 4786 m ³	15. Powierzchnia użytkowa 610 m ²	16. Przeznaczenie pierwotne mieszkalne	17. Użytkowanie obecne warsztatowo-biurowe
18. Prace budowlane i konserwatorskie, ich przebieg i dokumentacja <u>Dokumentacja</u> 1. A. Karasiński: Inwentaryzacja budowlana. Łódź 1989 2. Inwentaryzacja detalu architektonicznego. Łódź 1989 3. A. Karasiński: Koncepcja architektoniczna rewaloryzacji i modernizacji. Łódź 1989.		19. stan zachowania (fundamenty, ściany zewnętrzne, ściany wewnętrzne, sklepienia, stropy, konstrukcje dachowe, pokrycie dachu, wyposażenie i instalacje) fundamenty : brak izolacji poziomej i pionowej, zlasowana cegła Ściany: fragmentarycznie zawilgocone i zagrzybione stropy drewniane nadmiernie ugięte belek stropowych parteru, zły stan techniczny więźba : erozja biologiczna i atmosferyczna elementów konstrukcji. Pokrycie dachu nieszczelne, do wymiany.	
		20. Najpilniejsze postulaty konserwatorskie Generalny remont budynku.	

21. Akta archiwalne (rodzaj akt, numer i miejsce przechowywania)

24. Uwagi różne

25. Opracował

tekst mgr Jadwiga Antoniewicz, mgr inż arch. Joanna Wilk

imię, nazwisko, data, podpis czerwiec 1990

plany, rysunki mgr inż arch. J. Wilk czerwiec 1990

imię, nazwisko, data, podpis

zdjęcia fotogr. mgr Jadwiga Antoniewicz

imię, nazwisko, data, podpis

miejsce przechowywania negatywów BBiDZ w Częstochowie

Karta po wypełnieniu podlega ochronie na podstawie przepisów prawa autorskiego

22. Bibliografia

1. L. Musioł: Monografia parafii woźnickiej. b956 /mszp./
2. Dzieje miasta Woźniki .opr. L. Musioł Opole 1971
3. Powiat Lubliniec. Zarys dziejów. Praca zbiorowa pod red. J. Jarosa. Katowice 19
4. L. Musioł, S. Pluszczyński: Studia z dziejów górnictwa i hutnictwa Warszawa 1960 s
5. Słownik historyczno-geograficzny Królestwa Polskiego t. w-wa 18

26. Adnotacje o inspekcjach, informacje o zmianach (daty, imiona i nazwiska wypełniających)

23. Źródła ikonograficzne i fotografia (rodzaj, miejsce przechowywania, sygnatury)

27. Załączniki

1. Miejscowość K a l e t y	2. Obiekt P a ł a c	3. Zawartość wkładki cd. pkt. 13
-------------------------------	------------------------	-------------------------------------

Na wprost sieni korytarz, prowadzący do dalszych pomieszczeń, oraz symetryczna klatka schodowa, usytuowana również na osi budynku. Pod podestem klatki schodowej drzwi prowadzące do przybudówki. Na piętrze z centralnie położonego korytarza, usytuowanego na podłużnej osi budynku, wejście do poszczególnych pomieszczeń, dodatkowo połączonych w amfiladzie. Dwa frontowe pokoje przedzielone ściankami działowymi.

B r y ł a. Budynek nie podpiwniczony, dwukondygnacyjny, we fragmencie wyznaczonym ryzalitem, trzykondygnacyjny. Przykryty dachem czterospadowym /na ok. 1/6 rzutu/, również część użytkowa poddasza przykryta dachem czterospadowym. Od frontu budynku taras, wsparty na czterech filarach, stanowiący podcienie przy głównym wejściu. Od strony płn.-wsch. pięciokątna, dwukondygnacyjna przybudówka, przykryta dachem jednospadowym, usytuowana na osi symetrii budynku,

E l e w a c j e.

Południowo-zachodnia /frontowa/: symetryczna, siedmioosiowa, dwukondygnacyjna. Część środkowa wyznaczona ryzalitem trzyosiowa i trzykondygnacyjna. Na osi środkowej wejście z podcienia, wytworzonego przez taras piętra, wsparty na czterech filarach. Taras na szerokość ryzalitu, ograniczony ozdobną, żeliwną balustradą. Kondygnacje korpusu budynku przedzielone gzymsem. Okna parteru prostokątne bez gzymsów i obramień, okna pierwszego piętra prostokątne, ozdobione gzymsami nad i podokiennymi, oraz profilowanymi opaskami. Okna pierwszego piętra w obrębie ryzalitu zwieńczone łukami /na osi centralnej drzwi na balkon/, otoczone profilowanymi opaskami. Elewacja płn.-zach. dwukondygnacyjna, trzyosiowa kondygnacje przedzielone gzymsem. Okna parteru prostokątne, bez obramień, okna pierwszego piętra ozdobione opaskami profilowanymi. Elewacja płn.-wsch. siedmioosiowa, oś środkowa zakłócona przez pięciokątną przybudówkę o dwóch kondygnacjach, nieco niższa niż budynek główny. Gzymsy i okna w budynku głównym takie jak w pozostałych elewacjach. Dwa otwory okienne na piętrze zamurowane. W parterze przybudówki, w narożniku filary przyscienne z gzymsami. Elewacja pld.-wsch. czteroosiowa, okna i gzymsy takie same jak w opisanych wyżej. ~~Fasada~~ Cały budynek wieńczy gzyms.

W n ę t r z e częściowo przebudowane, w trakcie adaptacji dla potrzeb obecnego ^{użytkownika}, pozbawione elementów dekoracyjnych

W y p o s a ż e n i e oryginalna stolarka okienna i drzwiowa wraz z okuciami.

I n s t a l a c j e elektryczna, siły i oświetlenia, telefoniczna, wodociągowa, kanalizacyjna /z odprowadzeniem ścieków do osadnika usytuowanego na zewnątrz budynku/.

Wkładkę założył mgr.inż.arch. Joanna Wilk

Miejsce przechowywania negatywów BB i DZ w Częstochowie



FRAGMENT ELEWACJI PD. - FRONTOWEJ



WIDOK NA PAŁAC OD STRONY ZACH.