

45/6

KARTA EWIDENCYJNA ZABYTKU NIERUCHOMEGO  
WPISANEGO DO REJESTRU ZABYTEKÓW

3. Miejscowość

BYTOM 690

1. Nazwa

DOM „ELIM”

2. Czas powstania

ok. 1916

4. Adres

ul. Matki Ewy 3, 41-908 Bytom

nr ewidencyjny działki: 661/3

nr księgi wieczystej: [REDACTED]

5. Przynależność administracyjna

województwo: śląskie

powiat: grodzki Bytom

gmina: Bytom

6. Współrzędne geograficzne

N: 21°41.112", E: 18°51'3.642"

7. Poprzednie nazwy miejscowości

Miechowicz, Mechtał

8. Właściciel i jego adres

Parafia Ewangelicko-Augsburska,  
ul. Matki Ewy 1, 41-908 Bytom

9. Użytkownik i jego adres

Parafia Ewangelicko-Augsburska,  
ul. Matki Ewy 1, 41-908 Bytom

10. Formy ochrony

Chroniony poprzez położenie w granicach zespołu  
obiektów wpisanego do rejestru zabytków  
województwa katowickiego: nr 1350/87 z dnia  
24.08.1987 r.

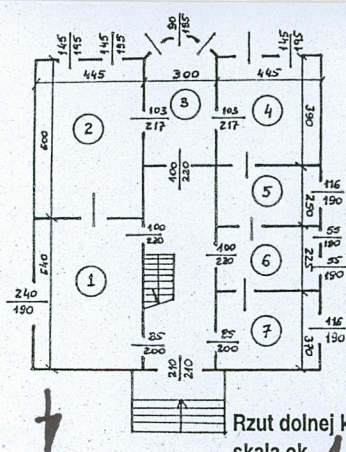
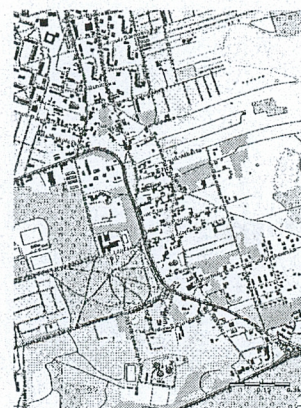
A/461/15

18.11.2015



Sytuacja, skala ok. 1:2000

Orientacja, skala ok. 1:10000

Rzut dolnej kondygnacji,  
skala ok. 1:350



## 12. Historia

W 1890 roku w Miechowicach z inicjatywy Ewy von Tiele-Winckler (1866-1930), córki ówczesnego właściciela tej miejscowości, założony został ewangelicki ośrodek charytatywno-opiekuńczy, prowadzony przez diakonisy powołanego i kierowanego przez założycielkę, znaną jako Matka Ewa, diakonatu „Ostoja Pokoju” (niem. Friedenshort). Wkrótce powołana została również parafia ewangelicko-augsburska (kościół w stylu neogotyckim wzniesiono w 1896 r.). W szczytowym okresie rozwoju w latach 20. XX w. placówka miechowska (prowadząca również intensywną działalność misyjną na kilku kontynentach) rozrosła się do dwudziestu ośmiu obiektów, w których prowadzona była bardzo zróżnicowana działalność opiekuńczo-wychowawcza, medyczna, charytatywna itp.

Dom „Elim” (wszystkie domy ośrodka otrzymały nazwy religijne lub poetyckie), początkowo zwany „Spokój Boży”, wzniesiony został w 1916 r. (poświęcenie 3 sierpnia 1916 r.) z przeznaczeniem na dom wypoczynkowy dla diakonis przybywających do domu macierzystego z innych placówek oraz jako dom gościnny. Prowadzono też w nim seminaria dla wychowawczyń, opiekunek i przedszkolańek.

Po 1945 roku działalność „Ostoi Pokoju” została drastycznie ograniczona w związku z deportacją większości diakonis z Górnego Śląska i zawłaszczeniem części terenu i budynków przez władze komunistyczne z przeznaczeniem na dom dziecka. Znaczna część budynków została wyburzona (najwięcej w latach 80. i 90. XX w.) w związku z ich zniszczeniem w wyniku szkód górniczych.

Obecnie dom „Elim”, pełniący funkcję budynku mieszkalnego, jest jednym z kilku zachowanych (obok kościoła, starej plebanii, drewnianego domku Matki Ewy, domów „Ostoja Pokoju” i „Cisza Syjonu”) obiektów pierwotnej zabudowy ośrodka „Ostoja Pokoju” w Miechowicach.

## 13. Opis

a. Sytuacja: budynek położony przy ulicy Matki Ewy, w pobliżu ulic: Frenzla i Dzierżonia, na terenie zespołu budynków parafii ewangelicko-augsburskiej „Ostoja Pokoju”. Fasada zwrócona jest na północ. Elewacja zachodnia niemal przylega do ulicy, od której oddziela ją ogrodzenie. Elewacja wschodnia zwrócona jest do budynku nowej plebanii (powstałej w latach 80. XX w.) Budynek usytuowany w ogrodzie, w pd-zach. części zespołu w pobliżu kościoła i pozostałej zabudowy zespołu. Ogrodzenie murowane, przy domu Elim betonowe, zostało obecnie zastąpione prowizorycznym z siatki i słupków.

b. Materiał, konstrukcja, technika: ściany - murowane z cegły, tynkowane; ściany działowe ceglane, tynkowane. Drzwi i okna pierwszej kondygnacji oryginalne drewniane; część okien II kondygnacji wymieniona na okna z pcv z zachowaniem gabarytów i pierwotnych podziałów; sklepienia i stropy - drewniane, sklepienia ceramiczne (piwnice); więźba dachowa - drewniana, płatwiowo-krokwiowa; pokrycie dachu - dachówka; posadzki, podłogi - drewniane na wszystkich kondygnacjach; schody - jednobiegowe, betonowe z piwnicy na parter; jednobiegowe drewniane z parteru na piętro; dwubiegowe z piętra na strych z drewnianymi balustradami i poręczami; na zewnątrz schody do wejścia betonowe, pokryte drobną kostką ceramiczną; balustrada przy schodach wtórna; od strony południowej dobudowano w latach 80. XX w. balkon na płycie (obecnie podstemplowanej) z metalową prostą balustradą; otwory - drzwi wejściowe trójdzielne, drewniane, w górnej partii częściowo przeszklone, umiejscowione na osi fasady; okna parteru drewniane, skrzynkowe, oryginalne z zachowanymi podziałami; w użytkowej części poddasza okna wymienione na pcv z zachowanymi gabarytami i podziałami. Wewnątrz plyninowe drewniane wtórne drzwi do poszczególnych pomieszczeń osadzone w drewnianych framugach również wtórnych z zachowaniem oryginalnego rysunku (trójkątne zwieńczenie pośrodku); ślusarka w drzwiach nowa. Okna klatki schodowej przeszklone żółtym i białym matowym szkłem, drewniane, pojedyncze, oryginalne z oryginalnymi klamkami-motyłkami do otwierania.

c. Rzut: budynek na rzucie prostokąta; od północy do umieszczonego na osi wejścia prowadzą schody, od południa na osi elewacji znajduje się trójboczny wykusz. Trzytraktowy, z korytarzem pośrodku, z którego prowadzą wejścia do poszczególnych pomieszczeń.

d. Bryła: zwarta, z wysokim, dwuspadowym dachem z naczółkami. Dwie kondygnacje mieszkalne (druga w dachu z facjatami od wschodu i zachodu), w całości podpiwniczony. Nad częścią parterową od strony południowej zadaszenie (łącznie ze znajdującym się na osi wykuszem).

e. Elewacje - frontowa ze schodami na osi prowadzącymi do szerokich drzwi, nad którymi znajdują się dwa rzędy podwójnych okien doświetlających klatkę schodową. Po obu stronach dolnego rzędu okien zadaszenia odprowadzające nadmiar wody z dachu. Nad zadaszeniem z lewej strony pojedyncze okno. Po obu stronach górnego okna klatki schodowej dwa małe okienka doświetlające strych. Elewacja zachodnia z czterema oknami w parterze i trzema w facjacie. Elewacja południowa z trójbocznym wykuszem z oknem w każdej ścianie i z dwoma oknami po lewej i prawej stronie wykusza (po prawej stronie dobudowano wtórnie balkon, a jedno z okien przerobiono na drzwi). Powyżej zadaszenie nad wykuszem i nad oknami parteru. Nad zadaszeniem trzy okna górnej kondygnacji (środkowe na osi elewacji). Nad nim trzy okienka doświetlające strych wpisane w półwał. Ściana wschodnia z trzema podłużnymi podzielonymi na trzy części oknami znajdującymi się po prawej stronie elewacji. W wyższej kondygnacji facjata z jednym oknem. W dachu po obu stronach lukarny doświetlające strych.

f. Wnętrze - pośrodku korytarz, z którego prowadzą z dolnej i górnej kondygnacji wejścia do poszczególnych pokoi. W korytarzu po lewej stronie od wejścia znajdują się jednobiegowe schody prowadzące na piętro, a z piętra dwubiegowe schody na strych.

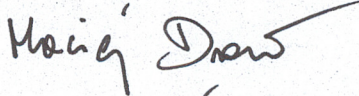
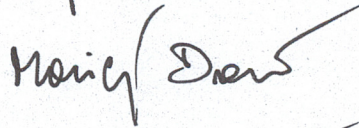
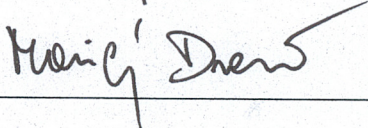
g. Wyposażenie - oryginalne okna doświetlające klatkę schodową z zachowanymi mosiężnymi okuciami oraz drzwi wejściowe

h. Instalacje - wodna, kanalizacyjna, c. o., elektryczna.



<p>14. Kubatura</p> <p><b>1876 m<sup>3</sup></b></p>	<p>15. Powierzchnia użytkowa</p> <p><b>552,8 m<sup>2</sup></b></p>	<p>16. Przeznaczenie pierwotne</p> <p><b>Dom wypoczynkowy i gościnny</b></p>	<p>17. Użytkowanie obecne</p> <p><b>Dom mieszkalny</b></p>
<p>18. Stan zachowania</p> <p>Stan zachowania zły wskutek szkód górniczych. Widoczne spękania tynku powstałe wskutek szkód górniczych; na elewacjach widoczne ubytki tynku; fragmenty piwnic podstemplowane; balkon podstemplowany. Fundamenty – zawilgocone. Ściany zewnętrzne - zawilgocone, widoczne na elewacjach ubytki tynku (elewacja południowa i północna); widoczne wysolenia ścian wskutek wilgoci. Ściany wewnętrzne - w złym stanie; widoczne ślady wilgoci. Sklepienia, stropy – w piwnicach widoczne ślady zawilgocenia. Dach - więźba dachowa drewniana, w złym stanie, zawilgocona.</p>	<p>19. Istniejące zagrożenia, najpilniejsze postulaty konserwatorskie</p> <p>Budynek silnie zagrożony ze względu na szkody górnicze. Wskazany remont kapitalny z uwzględnieniem szkód górniczych, w tym: naprawa (ew. częściowa wymiana) więźby dachowej; likwidacja wtórnego balkonu w elewacji południowej; likwidacja wtórnego wjazdu do garażu; likwidacja zamurowań okien piwnic i przywrócenie zewnętrznego niezależnego wejścia do piwnicy. Naprawa ogrodzenia i schodów, wymiana balustrady przy schodach wejściowych na dostosowaną do charakteru budynku. Wykonanie odwodnienia poziomego (uszkodzonego podczas remontu ogrodzenia).</p>		

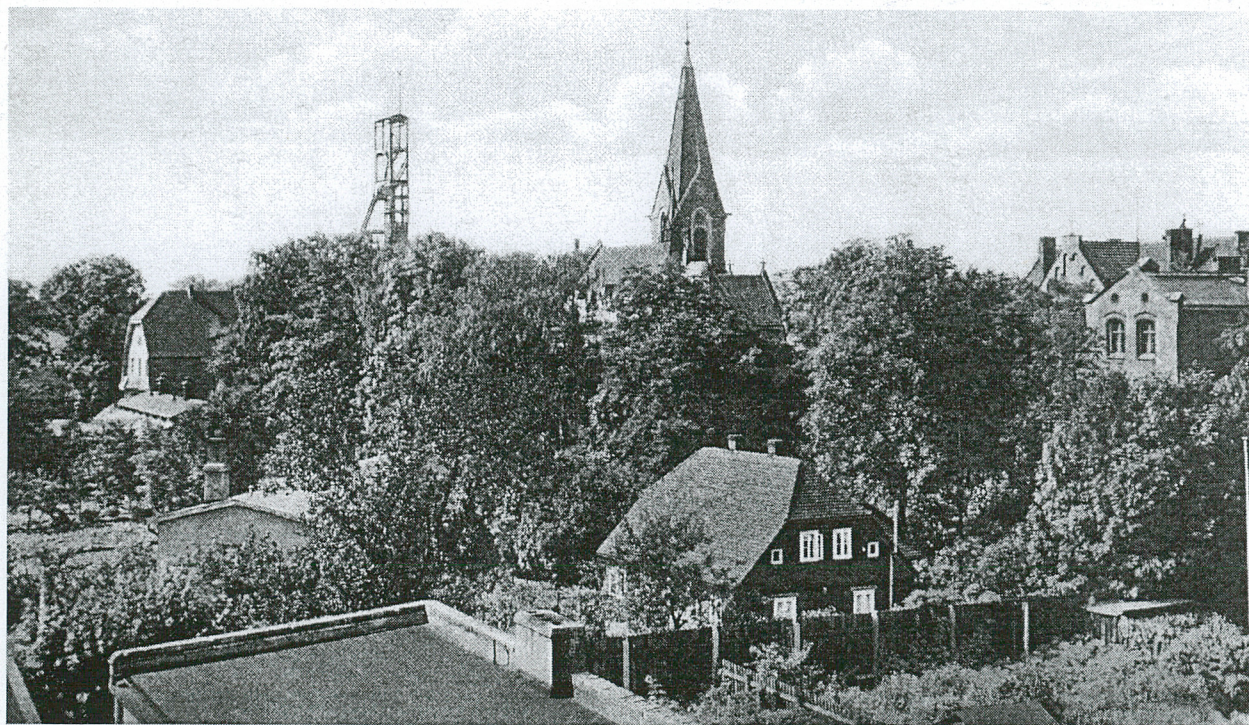


<p>20. Akta archiwalne (rodzaj akt, numer i miejsce przechowywania)</p> <p>- Archiwum Wojewódzkiego Urzędu Ochrony Zabytków w Katowicach:  A. karty inwentaryzacyjne obiektów nieruchomych wpisanych indywidualnie do rejestru zabytków, wchodzących w skład zespołu „Ostoja Pokoju” w Miechowicach: sygn. 1177/01; 1178/01; 1175; 1176/01  B. Dokumentacja konserwatorska kościoła ewangelicko-augsburskiego w Miechowicach: sygn. 6946; 3555/VIII  C. Karta inwentaryzacyjna zespołu „Ostoja Pokoju”, sygn. 1174</p>	<p>21. Uwagi</p> <p>Akta budowlane zespołu „Ostoja Pokoju”, znajdujące się jeszcze w 2000 r. w Archiwum Budowlanym Urzędu Miejskiego w Bytomiu (sygn. ul. Frenzla 91 nr 170-203), obecnie są niedostępne - autor karty uzyskał informację, że w/w akta zaginęły.</p>
<p>23. Bibliografia</p> <p>- Jarosław A. Krawczyk, Przemysław Nadolski, <i>Atlas geograficzny Bytomia</i>, Bytom 2007  - Jarosław a. Krawczyk, Przemysław Nadolski, <i>Dzielnice Bytomia na starych fotografiach, pocztówkach i mapach</i>, Bytom 2005  - Matka Ewa : 31.X.1866 - 21.VI.1930, <i>"Ostoja Pokoju" Bytom-Miechowice</i>, Katowice 1998  - Matka Ewa z Miechowic : Ewa von Tiele-Winckler (1866-1930), Katowice 2006  - Rudolf Pastucha, <i>Dwie rocznice : 80. rocznica śmierci Matki Ewy ; 120. rocznica "Ostoi Pokoju"</i>, Bytom 2010  - Kronika 1981-2008 : Miechowice - Diecezja Katowicka Kościoła Ewangelicko-Augsburskiego, Kraków 2008</p>	<p>22. Adnotacje o inspekcjach, informacje o zmianach (daty, imiona i nazwiska wypełniających)</p>
<p>25. Źródła ikonograficzne (rodzaj, miejsce przechowywania)</p>	<p>24. Opracowanie karty ewidencyjnej (autor, data i podpis)</p> <p>Tekst: Maciej Droń, 01.04.2015 </p> <p>plany, rysunki: Maciej Droń, 01.04.2015 </p> <p>fotografie: Maciej Droń, 01.04.2015 </p> <p>26. Załączniki</p> <p><u>8</u> ..... załączników</p>



**ZAŁĄCZNIK DO KARTY EWIDENCYJNEJ**
**Nr 1**

1. Miejscowość	Bytom	5. Nazwa zabytku (jak w karcie), adres	6. Zawartość załącznika
2. Gmina	Bytom	Dom „Elim”, ul. Matki Ewy 3, 41-908 Bytom	Fotografie archiwalne
3. Powiat	grodzki Bytom		
4. Województwo	śląskie		



1. Widok „Ostoi Pokoju” od wschodu, ok. 1935 r., dom „Elim” widoczny częściowo z lewej strony zdjęcia



2. Fragment fotografii nr 1 z domem „Elim”

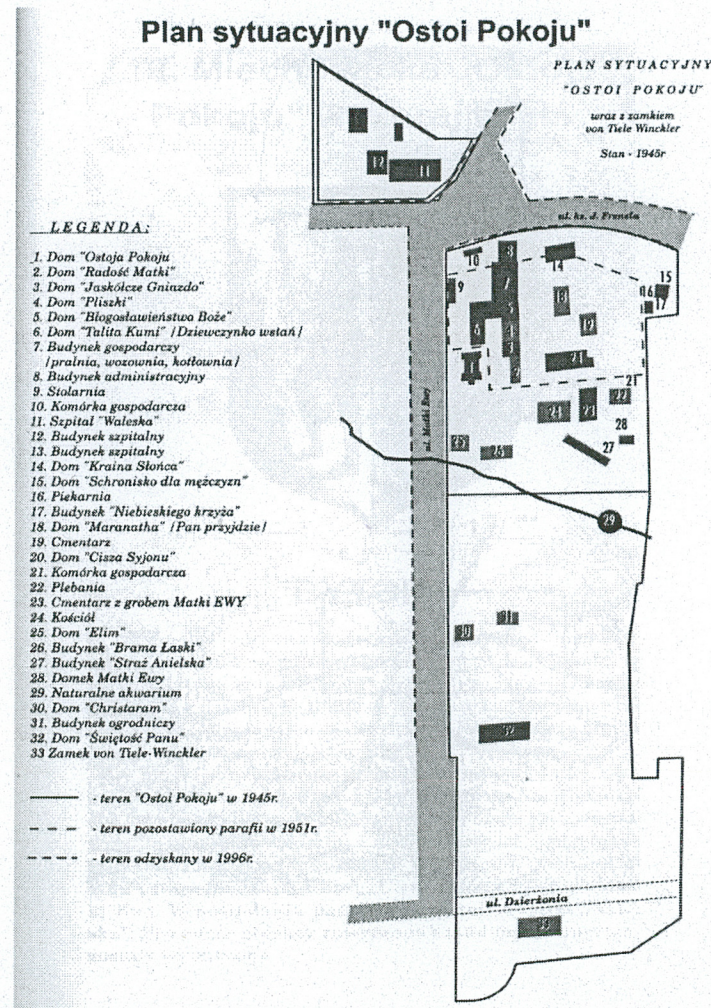
Opracowanie załącznika:  
(data i podpis)  
01.04.2015



# ZAŁĄCZNIK DO KARTY EWIDENCYJNEJ

Nr 2

1. Miejscowość	Bytom	5. Nazwa zabytku (jak w karcie), adres	6. Zawartość załącznika
2. Gmina	Bytom	Dom „Elim”, ul. Matki Ewy 3, 41-908 Bytom	Plan sytuacyjny – stan z roku 1945
3. Powiat	grodzki Bytom		
4. Województwo	śląskie		



Opracowanie załącznika:  
(data i podpis)  
01.04.2015

*Dor*



# ZAŁĄCZNIK DO KARTY EWIDENCYJNEJ

Nr 3

1. Miejscowość	Bytom	5. Nazwa zabytku (jak w karcie), adres	6. Zawartość załącznika
2. Gmina	Bytom	Dom „Elim”, ul. Matki Ewy 3, 41-908 Bytom	Fotografie
3. Powiat	grodzki Bytom		
4. Województwo	śląskie		



1.



2.

Opracowanie załącznika:  
(data i podpis)

01.04.2015

*Dnow*





3.



4.



5.



6.



**ZAŁĄCZNIK DO KARTY EWIDENCYJNEJ**
**Nr 4**

1. Miejscowość	Bytom	5. Nazwa zabytku (jak w karcie), adres  Dom „Elim”, ul. Matki Ewy 3, 41-908 Bytom	6. Zawartość załącznika  Fotografie
2. Gmina	Bytom		
3. Powiat	grodzki Bytom		
4. Województwo	śląskie		


**7.**

**8.**

 Opracowanie załącznika:  
(data i podpis)

01.04.2015





9.



10.



11.



12.



# ZAŁĄCZNIK DO KARTY EWIDENCYJNEJ

Nr 5

1. Miejscowość	Bytom	5. Nazwa zabytku (jak w karcie), adres	6. Zawartość załącznika
2. Gmina	Bytom	Dom „Elim”, ul. Matki Ewy 3, 41-908 Bytom	Fotografie
3. Powiat	grodzki Bytom		
4. Województwo	śląskie		



13.



14.

Opracowanie załącznika:  
(data i podpis)

01.04.2015 *Dnaw*





15.



16.



17.



**ZAŁĄCZNIK DO KARTY EWIDENCYJNEJ**
**Nr 6**

1. Miejscowość	Bytom	5. Nazwa zabytku (jak w karcie), adres  Dom „Elim”, ul. Matki Ewy 3, 41-908 Bytom	6. Zawartość załącznika  Fotografie
2. Gmina	Bytom		
3. Powiat	grodzki Bytom		
4. Województwo	śląskie		


**18.**

**19.**

 Opracowanie załącznika:  
(data i podpis)

01.04.2015

A handwritten signature in dark ink.





20.



22.



21.



# ZAŁĄCZNIK DO KARTY EWIDENCYJNEJ

Nr 7

1. Miejscowość	Bytom	5. Nazwa zabytku (jak w karcie), adres  Dom „Elim”, ul. Matki Ewy 3, 41-908 Bytom	6. Zawartość załącznika  Fotografie
2. Gmina	Bytom		
3. Powiat	grodzki Bytom		
4. Województwo	śląskie		



23.

Opracowanie załącznika:  
(data i podpis)  
01.04.2015 *Drow*



**ZAŁĄCZNIK DO KARTY EWIDENCYJNEJ****Nr 8**

1. Miejscowość	<b>Bytom</b>	5. Nazwa zabytku (jak w karcie), adres  <b>Dom „Elim”, ul. Matki Ewy 3, 41-908 Bytom</b>	6. Zawartość załącznika  <b>Podpisy do fotografii</b>
2. Gmina	<b>Bytom</b>		
3. Powiat	<b>grodzki Bytom</b>		
4. Województwo	<b>śląskie</b>		

1. Fasada
2. Widok od południowego wschodu
3. Elewacja południowa
4. Elewacja zachodnia
5. Schody przed wejściem
6. Drzwi wejściowe
7. Detal drzwi wejściowych
8. Okna klatki schodowej
9. Okna elewacji wschodniej
10. Zamurowane okno piwniczne z otworami wentylacyjnymi
11. Podstemplowana płyta balkonu
12. Okna doświetlające strych w elewacji południowej
13. Okna w elewacji zachodniej z widocznymi hakami i zawiasami okiennic
14. Okno piwnicy w elewacji zachodniej
15. Okno piwnicy w elewacji zachodniej od wewnątrz
16. Podstemplowana piwnica
17. Drzwi wejściowe od strony klatki schodowej
18. Drzwi do pomieszczeń pierwszej kondygnacji
19. Okno klatki schodowej
20. Drzwi na strych
21. Fragment więźby dachowej
22. Fragment więźby dachowej z widocznymi zawilgoczeniami
23. Fragment więźby dachowej (kalenica)

Opracowanie załącznika:  
(data i podpis)

01.04.2015

*Drow*