

OŚRODEK DOKUMENTACJI
ZABYTEKÓW w WARSZAWIE

KARTA EWIDENCYJNA ZABYTEKÓW
ARCHITEKTURY I BUDOWNICTWA

A B C D E F G H I J K L M N O P R S T U V W X Y Z

Nr

689

1. Obiekt

45/5

DOM CISZA SYJONU

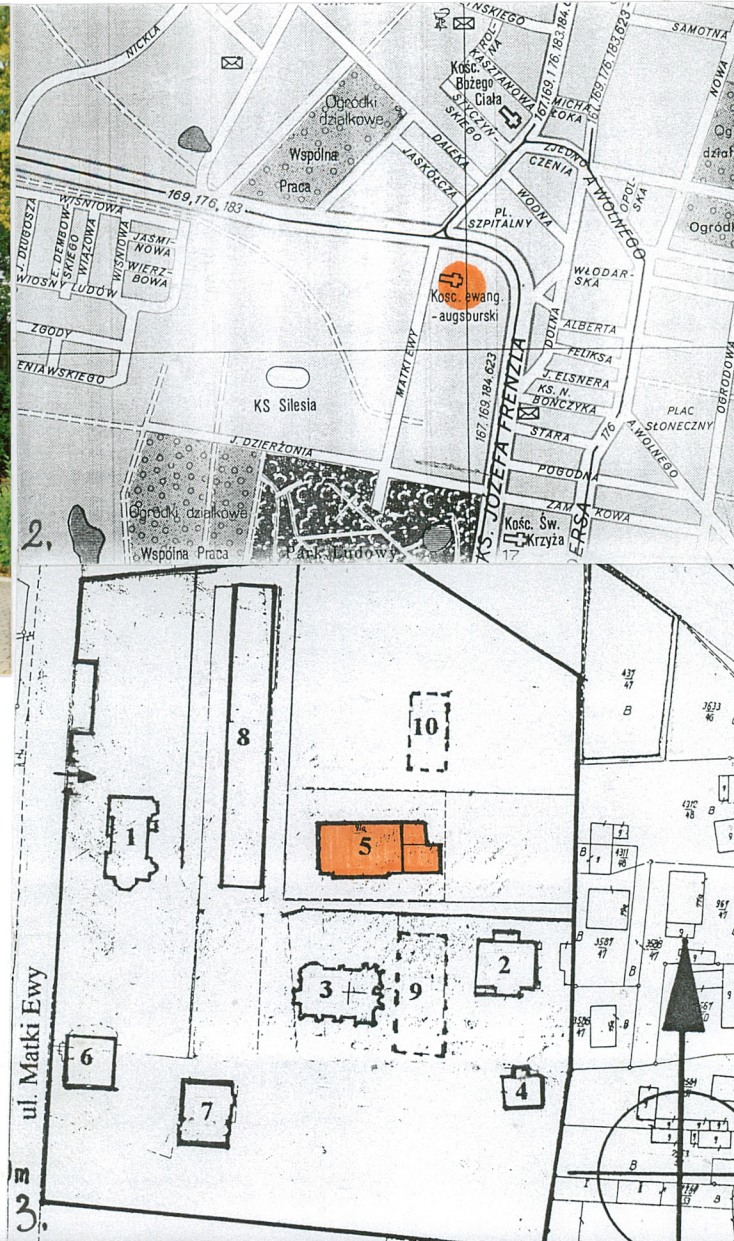
2. Czas powstania

1905 rok

3. Miejscowość

BYTOM - MIECHOWICE

11. Zdjęcie rzut przekrój sytuacja orientacja



4. Adres

Bytom-Miechowice
ulica Matki Ewy nr 1
dawna Ks. J. Frenzla nr 91
przedtem Armii Czerwonej
Księga Wieczysta [redacted]
numery działek 925/47, 831/47,
2576/47

5. Przynależność administracyjna

Województwo śląskie
Powiat *miejski* Bytom
Gmina Bytom

6. Poprzednie nazwy miejscowości

Bytom - Beuthen
Miechowice - Miechowitz
(do 1951 roku)

7. Przynależność administracyjna
przed 31 grudnia 1998

Województwo katowickie

8. Właściciel i jego adres

Parafia Ewangelicko-Augsburska
ulica Matki Ewy 1, 41-908 Bytom
Diecezja Katowicka
(z siedzibą w Bytomiu-Miechowicach)

9. Użytkownik i jego adres

Parafia Ewangelicko-Augsburska
ulica Matki Ewy 1, 41-908 Bytom
Diecezja Katowicka
(z siedzibą w Bytomiu-Miechowicach)

10. Rejestr zabytków

Nr A/1350/87
data 24 sierpnia 1987 roku

1 - WIDOK OGÓLNY

2 - ORIENTACJA (SKALA 1 : 20000)

3 - SYTUACJA (SKALA 1 : 2000)

Budynek „Cisza Syjonu” został zbudowany około 1905 roku. Projekt w **stylu historyzmu z przeważającymi elementami neogotyckimi** wykonał mistrz budowlany Hoffman na zlecenie hrabiego von Tiele-Winckler.

Uroczyste poświęcenie domu „Cisza Syjonu” zostało dokonane w dniu 1.10.1905 roku. Budynek otrzymał dużą, reprezentacyjną salę, pierwotnie przeznaczoną na spotkania ewangelizacyjne. Sala obiektu zaprojektowana była dla około 100 osób. Pozostała część budynku była zamieszkiwana przez Siostry zakładu.

Z roku 1911 zachował się materiał archiwalny budynku związany z nowoprojektowaną, parterową dobudówką centralnej kuchni zakładów. Projekt został wykonany przez architekta Schobera Lichtenrada z Berlina.

W dniu 31.12.1950 roku zakład został upaństwowiony. Z obszaru zakładu została wydzielona część państwowa oraz kościelna. W budynku „Cisza Syjonu” utworzono Państwowy Dom Dziecka, który w roku 1960 otrzymał imię Józefa Lompy. W 1994 roku Parafia odzyskała część pierwotnego terenu „Ostoi Pokoju”, a wraz z nią budynek „Cisza Syjonu”. W roku 1996 nastąpiła rekonsekracja domu.

Sytuacja - budynek wolnostojący położony na terenie Parafii Ewangelicko-Augsburskiej w Bytomiu-Miechowicach w centralnej części dawnego Zakładu Diakonackiego założonego przez Matkę Ewę. Usytuowany jest on pomiędzy kościołem (położonym na południe od budynku), „Stara Plebania” (zlokalizowaną na południowy wschód), współczesnym budynkiem Domu Opieki Społecznej (znajdującym się na północny wschód) oraz najstarszym budynkiem „Ostoja Pokoju” (zlokalizowanym na zachód). Na północny wschód od budynku „Cisza Syjonu” znajduje się niewielki cmentarz z pomnikiem poświęconym „Pamięci pochowanym na tym cmentarzu w czasie działalności Matki Ewy a zlikwidowanym ok. 1960 r.”. Fasada frontowa budynku ukierunkowana na zachód.

Materiał, konstrukcja, technika – budynek murowany z cegły maszynowej w układzie „główkowym” z użyciem cegły profilowanej (archiwolty okien, portalu, blend) i cegły glazurowanej (parapety okienne).

Sklepienia, stropy – reprezentacyjna sala - drewniany strop belkowy. Przestrzenie pomiędzy belkami tynkowane; stropy pomiędzy pierwszym, drugim i trzecim piętrem – drewniane płaskie z podsufitką (?); klatka schodowa, piwnica – odcinkowe typu „Kleina”.

Wieżba dachowa – drewniana o konstrukcji wieszarowej.

Pokrycie dachowe – budynek główny – dachówka ceramiczna typu „zakładkowego”; dobudówka - papa.

Posadzki, podłogi – klatka schodowa – płytki ceramiczne, dwubarwne w układzie „szachownicowym”; poszczególne pomieszczenia mieszkalne parteru oraz piętra, sala reprezentacyjna, korytarz, galeria, łazienki – wykładzina z PCV; poddasze - drewniana tzw. „biała”; piwnica – wylewka betonowa.

Schody wewnętrzne - klatka schodowa – o konstrukcji stalowej – dwubiegowe, powrotne z duszą, z drewnianymi stopnicami oraz ażurowymi, ozdobnymi podstopnicami. Metalowa balustrada schodów o prostej formie z metalowymi słupkami na początku i na końcu każdego biegu. Podesty klatki schodowej wyłożone dwubarwnymi, ceramicznymi płytkami w układzie „szachownicowym”; dobudówka budynku – betonowe, jednobiegowe, proste; poddasze - drewniane typu drabiniastego, jednobiegowe, proste z drewnianą poręczą o prostej formie; **schody zewnętrzne** - elewacja zachodnia (frontowa) – współczesne, betonowe, jednobiegowe z charakterystycznym zwężającym się ku górze biegiem schodów, z metalową o prostej formie balustradą. Na początku biegu schodów metalowe słupki zakończone kulą. Stopnice schodów wyłożone płytkami gresowymi.

Otworki drzwiowe – drewniane drzwi o konstrukcji ramowo-płycinowej na czopowych zawiasach - zewnętrzne: elewacja zachodnia (frontowa) – współczesne, dwuskrzydłowe drzwi zamknięte lukiem ostrym, wielopłycinowe z dekoracyjną listwą przymykową; dobudówka (elewacja wschodnia) – jednoskrzydłowe, prostokątne drzwi, wielopłycinowe z dekoracyjnymi pionowymi listwami w układzie pionowym. W górnej części szklone nadświetle zamknięte lukiem ostrym z pionowym szprosem pośrodku. Ponadto dobudówka (elewacja północna) – współczesne drzwi o konstrukcji metalowej - dwuskrzydłowe, prostokątne, wypełnione deskami w układzie pionowym. Wewnętrzne: drewniane o konstrukcji ramowo-płycinowej na zawiasach czopowych : klatka schodowa – prostokątne, dwuskrzydłowe, wielopłycinowe, w górnej części drzwi ostrołuczne płyciny. Ponadto drzwi posiadają ozdobne listwy przymykowe o snycerskim opracowaniu. Powyżej drzwi drewniane nadproże oddzielające pełne, wielopłycinowe nadświetle zamknięte lukiem odcinkowym; parter, pierwsze piętro – jednoskrzydłowe, prostokątne, wielopłycinowe. W górnej części drzwi dekoracyjne, ostrołuczne płyciny. Ponadto współczesna stolarka płytowa, tzw. drzwi „pełne” na zawiasach czopowych- piwnica, poddasze – prostokątne, jedno i dwuskrzydłowe drzwi.

Stolarka okienna – elewacje zachodnia, północna, wschodnia, południowa - drewniane okna o konstrukcji skrzynkowej, dwudzielne, czteropodziałowe, dwupoziomowe, zamknięte lukiem ostrym, ze ślimieniem oraz z ozdobną listwą przymykową. W partii podślimienia szprosły poziome, natomiast w górnej części okna ozdobne szprosły kształtowane na krzyżówkę; elewacja północna, wschodnia, południowa oraz dobudówka od strony północnej – drewniane okna o konstrukcji skrzynkowej, dwudzielne, czteropodziałowe, dwupoziomowe, zamknięte lukiem ostrym, ze ślimieniem z ozdobną listwą przymykową. W górnej części okna ozdobne szprosły kształtowane na krzyżówkę; elewacja zachodnia, północna, wschodnia - drewniane okna o konstrukcji skrzynkowej, jednodzielnne, dwupoziomowe, zamknięte lukiem pełnym ze ślimieniem; poddasze - okna o konstrukcji krosnowej, dwudzielne, czteropodziałowe, dwupoziomowe, zamknięte lukiem ostrym, ze ślimieniem oraz z ozdobną listwą przymykową. W partii podślimienia szczeblina krzyżowa, natomiast w górnej części okna ozdobne szprosły kształtowane na krzyżówkę; dobudówka elewacja południowa i wschodnia – okna o konstrukcji krosnowej, prostokątne, dwudzielne z poziomą szczebliną; piwnica – okna o konstrukcji krosnowej, dwudzielne zamknięte lukiem odcinkowym.

<p>14. <i>Kubatura</i></p> <p>Budynek główny - około 3. 533 m³ Dobudówka - około 495 m³</p>	<p>15. <i>Powierzchnia użytkowa</i></p> <p>Budynek główny - około 515 m² Dobudówka - około 99 m²</p>	<p>16. <i>Przeznaczenie pierwotne</i></p> <p>Budynek mieszkalny</p>	<p>17. <i>Użytkowanie obecne</i></p> <p>Budynek mieszkalny</p>
<p>18. <i>Prace budowlane i konserwatorskie, ich przebieg i dokumentacja</i></p> <ul style="list-style-type: none"> • Przed 1980 rokiem – prace remontowe związane ze uszkodzeniami górnictwem (ankrowanie obiektu); • Lata 1994-1997 – remont ze szkód górnictwowych (miejscowe przemurowania ścian, wykonanie nowych tynków wewnętrznych oraz nowych schodów zewnętrznych od strony elewacji zachodniej. Wymieniono częściowo istniejącą stolarkę drzwiową oraz okienną, dokonano bieżących napraw więźby dachowej budynku. Ponadto wymieniono obróbki blacharskie wraz z rurami spustowymi, instalacje elektryczną, wodno-kanalizacyjną, centralne ogrzewanie). Prace mające na celu przywrócenie pierwotnego układu przestrzennego obiektu. 		<p>19. <i>Stan zachowania (fundamenty, ściany zewnętrzne, ściany wewnętrzne, sklepienia, stropy, konstrukcje dachowe, pokrycie dachu, wyposażenie i instalacje)</i></p> <p>Stan zachowania obiektu dobry.</p> <ul style="list-style-type: none"> • Fundamenty – stan średni. • Ściany – fragmentaryczne przemurowania ścian. Obiekt ankrowany. Widoczne ślady późniejszych dobudówek budynku (W chwili obecnej nieistniejących od strony północnej). Miejscami widoczne przemurowania otworów okiennych w piwnicy od strony zachodniej. Ponadto zły stan techniczny konstrukcji ścian dobudówki. • Stropy – widoczne ugięcia stropu reprezentacyjnej sali budynku. • Więźba dachowa – stan dobry • Pokrycie dachu – stan średni. Miejscowe ubytki ceramicznego pokrycia budynku. • Stolarka - zły stan techniczny zewnętrznej stolarki drzwiowej dobudówki budynku • Wyposażenie - stan dobry • Instalacje – stan dobry <p>20. <i>Najpilniejsze postulaty konserwatorskie</i></p> <ul style="list-style-type: none"> • Prace remontowe elewacji mające na celu oczyszczenie ceglanej elewacji ; • Remont pokrycia dachowego; • Prace remontowe dobudówki budynku. 	

21. Akta archiwalne (rodzaj akt, numery i miejsce przechowywania)

- Zeichnung zum Neubau eines Schwesternhauses auf dem Grundstück der Stiftung Friendshort in Miechowitz O.S. ; [w:] Miechowice, ul. Ks. Frenzla 91; Archiwum Urzędu Miasta Bytomia; sygn. 170-203.
- Zeichnung zum anbau ziner Kochküche an das Schwesternhauses für die stiftung Friendshort in Miechowitz O.S.; 1911; [w:] Miechowice, ul. Ks. Frenzla 91; Archiwum Urzędu Miasta Bytomia; sygn. 170-203.
- Trzcionkowski T.; Przebudowa wejść do budynku Ciszca Syjonu i Ostoja Pokoju. Parafia Ewangelicko-Augsburska w Bytomiu-Miechowicach; Autorska Pracownia Architektoniczna „R4” w Katowicach 1997r; [w :] Archiwum Parafii Ewangelicko-Augsburskiej w Bytomiu, bez sygnatury;

20. Bibliografia

- Bonczol J.; Miechowice. Z dziejów dzielnic Bytomia; [w:] Magazyn bytomski; Towarzystwo Miłośników Bytomia; Bytom 1991; s 156-169.
- Bonczol J.; Miechowice. Zabytki; [w:] Magazyn bytomski; Towarzystwo Miłośników Bytomia; Bytom 1991; s 191-219.
- Drabina J.; Dzielnice Bytomia na starych fotografiach, pocztówkach i planach; Towarzystwo Miłośników Bytomia; Bytom 1998; s 117 –151.
- Jedynak Z.; Horwat J.; Miechowice. Dzieje miejscowości do końca XVIII wieku; [w :] Zabytki Bytomia. Magazyn bytomski; Towarzystwo Miłośników Bytomia; Bytom 1988; T. VII; s 170-187.
- Łabęccy H.,Z.; Kościoły i kaplice Bytomia. Bytom wczoraj i dziś; poz. I.; Antiqua; Bytom 1992; s 89.
- Ks. Bp. Rudolf Pastucha; Parafia Ewangelicko-Augsburska w Miechowicach „Ostoja Pokoju” (folder).
- Pod red. Ks. Bp. Rudolfa Pastuchy; Ewa von Tiele Winckler. Matka Ewa 31.X.1866-21.VI.1930; wyd. „Głos Życia”; Katowice 1998.

23. Źródła ikonograficzne i fotografia (rodzaj, miejsce przechowywania, sygnatury)

- Archiwalna fotografia z 1910 roku; [w:] Drabina J.; Dzielnice Bytomia na starych fotografiach, pocztówkach i planach; Towarzystwo Miłośników Bytomia; Bytom 1998; s 117 -151.

24. Uwagi różne

25. Opracował

tekst	mgr Małgorzata Żak, sierpień - wrzesień 2000 roku	} M. Żak
plany, rysunki	T. Trzcionkowski; Inwentaryzacja obiektu z 1997 roku	
zdjęcia, fotografie	mgr Małgorzata Żak, sierpień - wrzesień 2000 roku	
miejsca przechowywania negatywów	Archiwum Śląskiego Wojewódzkiego Konserwatora Zabytków w Katowicach	

Karta po wypełnieniu podlega ochronie na podstawie przepisu prawa autorskiego.

26. Adnotacje o inspekcjach, informacje o zmianach (daty, imiona i nazwiska wypełniających)

27. Załączniki

8 wkładek

1. <i>Miejscowość</i> BYTOM-MIECHOWICE	2. <i>Obiekt</i> DOM „CISZA SYJONU”	3. <i>Zawartość wkładki</i> Ciąg dalszy punktu 13 - opis obiektu
--	---	---

Ciąg dalszy punktu 13 - opis obiektu

Rzut – budynek złożony z dwóch zasadniczych członów : budynku głównego na rzucie prostokątnym oraz dobudowanej od strony wschodniej dobudówki mieszczącej pierwotnie kuchnię zakładów na rzucie zbliżonym do litery „L”. Budynek główny trójtaktowy. W przednim traktcie (od zachodu) ciąg komunikacyjny w postaci klatki schodowej. W środkowym traktcie duża reprezentacyjna sala budynku. Dobudówka dwutraktowa. W pierwszym traktcie (od południa) schody prowadzące do budynku głównego.

Bryła – rozczłonkowana, złożona z dwukondygnacyjnego budynku głównego oraz niższej, rozczłonkowanej, parterowej dobudówki przylegającej od strony elewacji wschodniej budynku głównego. Od strony elewacji północnej w piątej, szóstej, siódmej i ósmej osi pseudoryzalit, natomiast w pierwszej, drugiej, trzeciej, czwartej i piątej osi elewacji południowej niewielki ryzalit. Ryzalit jak również pseudoryzalit oraz elewacje zachodnia i wschodnia zwieńczone są trójkątnymi szczytami. Budynek główny kryty jest dachem wielospadowym, natomiast dobudówka dachem jednospadowym o niewielkim kącie nachylenia. Budynek główny podpiwniczony z częściowo użytkowym poddaszem.

Elewacja zachodnia – frontowa – dwukondygnacyjna, pięcioosiowa. Poszczególne osie elewacji wyznaczone przez ostrołuczne otwory okienne oraz otwór drzwiowy znajdujący się w drugiej osi pierwszej kondygnacji, mieszczący drewniane, dwuskrzydłowe drzwi zamknięte lukiem ostrym. Otwór ujęty w dekoracyjny, ostrołuczny, uskokowy portal zamknięty rzędem archiwolt. W trzeciej i czwartej osi pierwszej i drugiej kondygnacji elewacji otwory okienne usytuowane z charakterystycznym przesunięciem ku górze w stosunku do pozostałych okien. Elewacja zwieńczona trójkątnym szczytem, którego naroża dekorowane są fryzem arkadkowym. W polu szczytu ceglana, ostrołuczna blenda. Ponadto w partii szczytu dwa niewielkie otwory okienne zamknięte lukiem pełnym wkomponowane w dekoracyjne fryz szczytu. Elewacja rozczłonkowana partią cokołu zakończonego rolką.

Elewacja północna – rozczłonkowana o zróżnicowanej ilości osi oraz kondygnacji w poszczególnych częściach elewacji. Obiekt złożony z trójosiowej parterowej dobudówki oraz pięcioosiowego, dwukondygnacyjnego budynku głównego o zróżnicowanej ilości osi w poszczególnych kondygnacjach. W pierwszej kondygnacji budynek główny – pięcioosiowy, natomiast w drugiej – czteroosiowy. W drugiej i trzeciej oraz piątej, szóstej, siódmej, ósmej osi pseudoryzalit. W partii przyziemia pseudoryzalitu cztery otwory okienne zamknięte lukiem odcinkowym. Elewacja rozczłonkowana otworami okiennymi zamkniętymi lukiem ostrym oraz otworem drzwiowym znajdującym się w pierwszej osi elewacji (mieszczącym wtórne, dwuskrzydłowe, prostokątne, metalowe drzwi). W czwartej osi duża, ceglana blenda zamknięta lukiem ostrym znajdująca się na wysokości pierwszej i drugiej kondygnacji budynku. W dolnej części blendy otwór okienny zamknięty lukiem ostrym. W piątej, szóstej, siódmej oraz ósmej osi elewacja w partii dachu przechodzi w trójkątny szczyt, którego naroża dekorowane są fryzem typu arkadkowego. W polu szczytu dwa otwory okienne zamknięte lukiem ostrym. Ponadto w partii szczytu dwa niewielkie otwory okienne zamknięte lukiem pełnym. Wkomponowane są one w dekoracyjny fryz szczytu. Elewacja dodatkowo artykułowana lizenami symetrycznie rozmieszczonymi w skrajnych częściach elewacji budynku głównego. Z prawej strony elewacji na wysokości pierwszej oraz drugiej kondygnacji duża blenda zamknięta lukiem ostrym. Ponadto elewacja rozczłonkowana partią cokołu zakończonego rolką znajdującą się w czwartej, piątej, szóstej, siódmej i ósmej osi oraz fryzem typu arkadkowego przechodzącym w górnej partii we fryz ząbkowy.

Elewacja wschodnia – o zróżnicowanej ilości osi w poszczególnych kondygnacjach. W pierwszej kondygnacji trójosiowa, a w drugiej kondygnacji czteroosiowa. W pierwszej kondygnacji parterowa dobudówka budynku. Poszczególne osie elewacji wyznaczone ostrołukowymi otworami okiennymi dobudówki oraz ostrołukowym otworem drzwiowym mieszczącym jednoskrzydłowe drzwi ze szklonym nadświetłem zamkniętym lukiem ostrym. Otwór znajduje się w trzeciej osi pierwszej kondygnacji elewacji. Górna partia elewacji zwieńczona trójkątnym szczytem. Krawędzie szczytu dekorowane fryzem arkadkowym. W polu szczytu dwa okna zamknięte lukiem ostrym. W skrajnych częściach szczytu dwa okna zamknięte lukiem pełnym, które wkomponowane są w ozdobny fryz szczytu.

Elewacja południowa – rozczłonkowana o zróżnicowanej ilości osi oraz kondygnacji w poszczególnych częściach budynku. Obiekt złożony z dwukondygnacyjnego budynku głównego oraz parterowej dobudówki. W pierwszej kondygnacji elewacji dziesięcioosiowa, natomiast w drugiej – pięcioosiowa. W pierwszej, drugiej, trzeciej, czwartej i piątej osi elewacji niewielki ryzalit zwieńczony w partii dachu trójkątnym szczytem. Krawędzie szczytu ozdobione arkadkowym fryzem. W polu szczytu okna zamknięte lukiem ostrym w układzie triforyjnym. Poszczególne osie elewacji wyznaczone ostrołuczными oknami (budynek główny) oraz prostokątnymi (dobudówka). W partii przyziemia w pierwszej, drugiej, trzeciej, czwartej i piątej osi otwory okienne doświetlające piwnicę, które zamknięte są lukiem odcinkowym. Elewacja dodatkowo artykułowana lizenami symetrycznie rozmieszczonymi w skrajnych częściach budynku głównego oraz części dobudówki. W wycofanych płaszczyznach budynku głównego usytuowane są na wysokości drugiej kondygnacji dwie tynkowane blendy zamknięte lukiem ostrym. W polu lewej blendy napis „AD 05.10.1905. I wy sami jako kamienie żywe budujecie się w dom duchowy, w kapłaństwo święte aby składać ofiary duchowe przyjemne Bogu przez Jezusa Chrystusa. 1. Piotra 2.5.”. W dolnej części prawej blendy osadzone jest w ostrołuczne okno. Ponadto elewacja dodatkowo rozczłonkowana partią cokołu zakończonego rolką oraz ozdobnym fryzem przechodzącym w górnej części we fryz ząbkowy.

Wnętrze – zachowany pierwotny układ przestrzenny budynku w postaci głównych traktów, jak również ciągów komunikacyjnych. W centralnej części głównego budynku duża reprezentacyjna sala obejmująca swoim zasięgiem pierwszą i drugą kondygnację. Na wysokości drugiej kondygnacji drewniana antresola obiegająca z trzech stron salę. Ciąg pomieszczeń znajdujących się na wysokości drugiej kondygnacji skomunikowana jest z pozostałą częścią obiektu poprzez galerię sali.

Wyposażenie – częściowo zachowany wystrój reprezentacyjnej sali w postaci belkowego stropu oraz antresoli znajdującej się na wysokości pierwszego piętra obiegającej z trzech stron salę.

Instalacje - elektryczna, wodno-kanalizacyjna, centralne ogrzewanie, odgromowa.

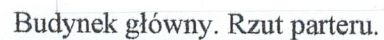
Załącznik nr 2

2. *Obiekt*

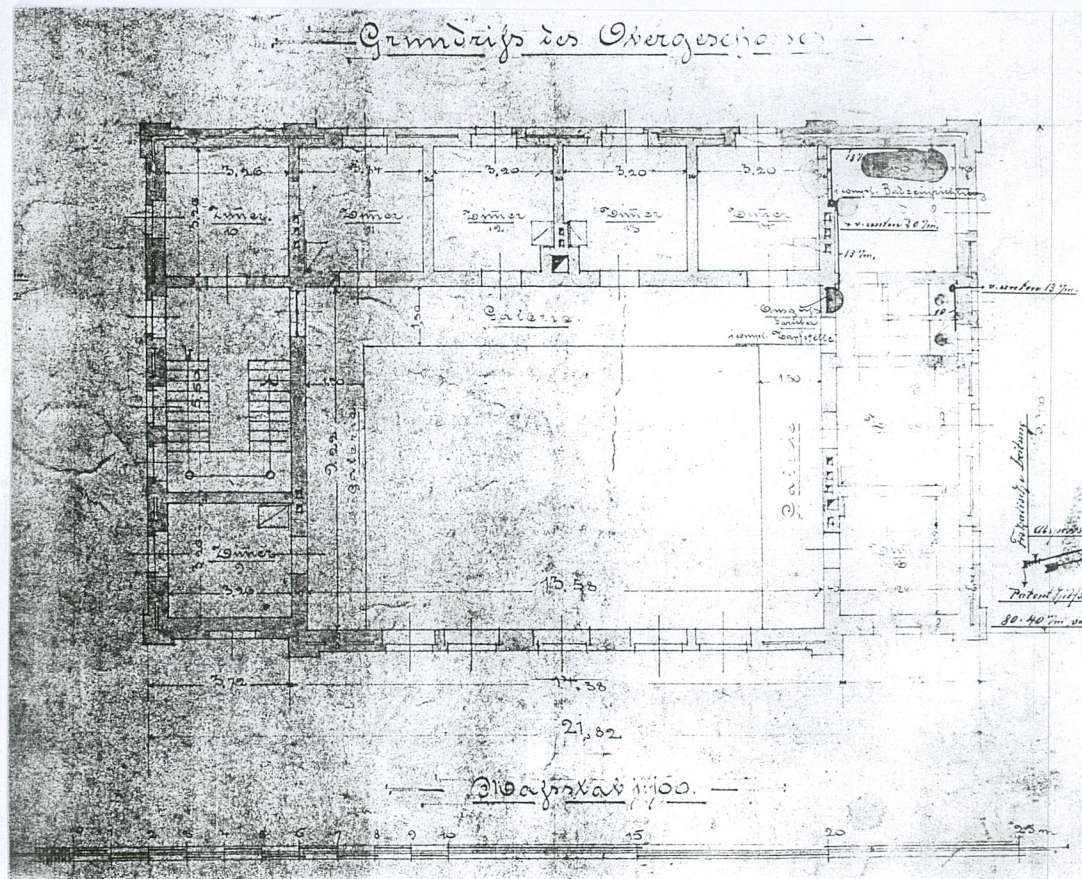
3. Zawartość wkładki

BUDYNEK „CISZA SYJONU”

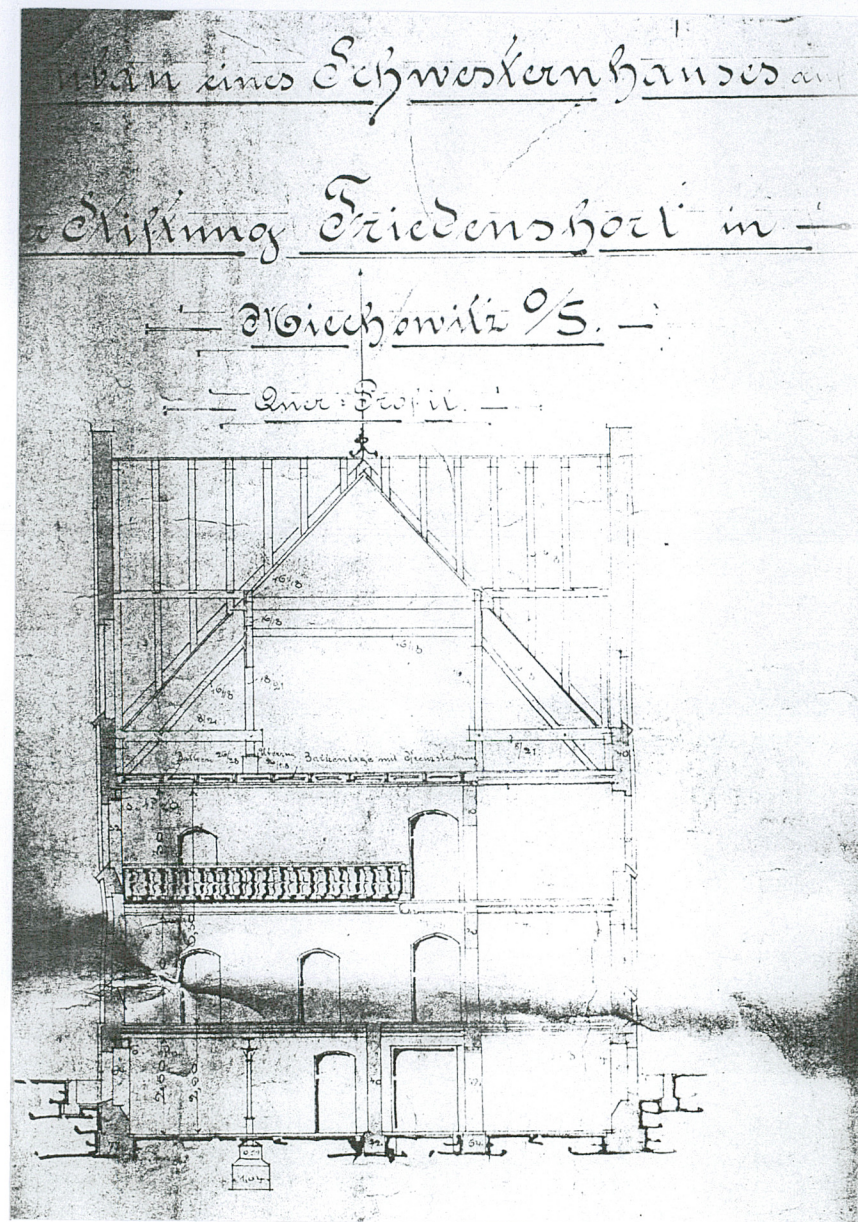
Rzut, dokumentacja archiwalna.



Kartę założyła mgr Małgorzata Żak, sierpień - wrzesień 2000 r.



Budynek „Cisza Syjonu”. Rzut parteru z 1905 roku.



Budynek „Cisza Syjonu”. Przekrój poprzeczny z 1905 r.

WKŁADKA DO KARTY EWIDENCYJNEJ ZABYTKÓW ARCHITEKTURY I BUDOWNICTWA

ZAŁĄCZNIK NR 3

1. Miejscowość

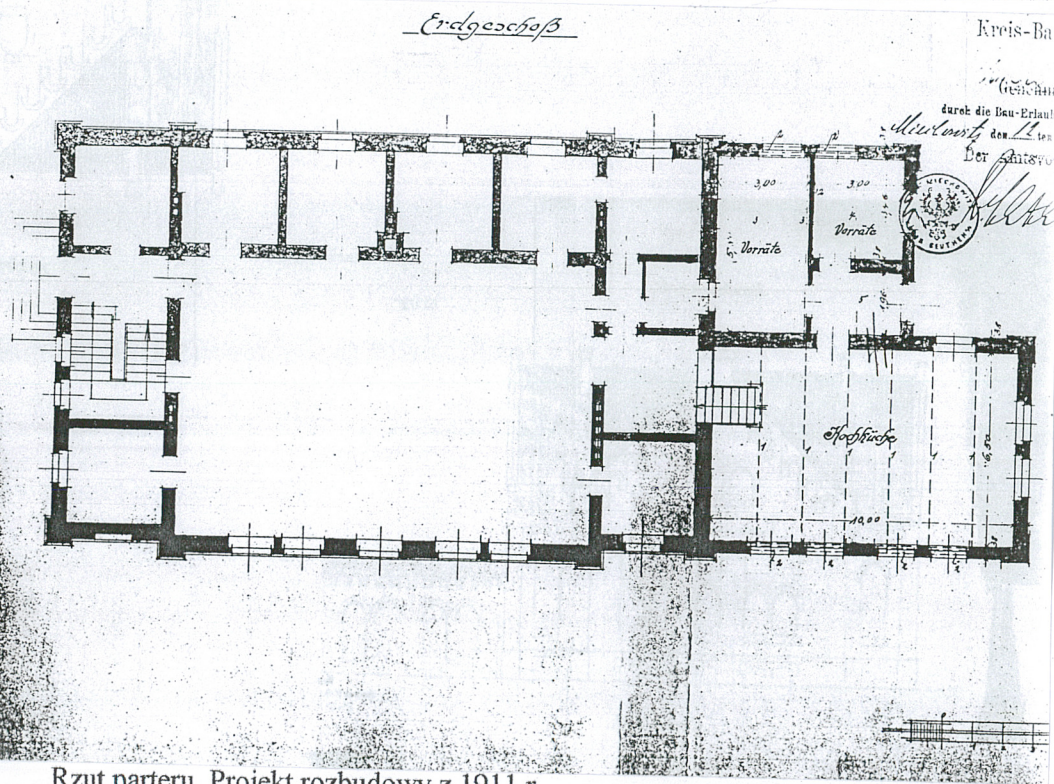
2. Obiekt

3. Zawartość wkładki

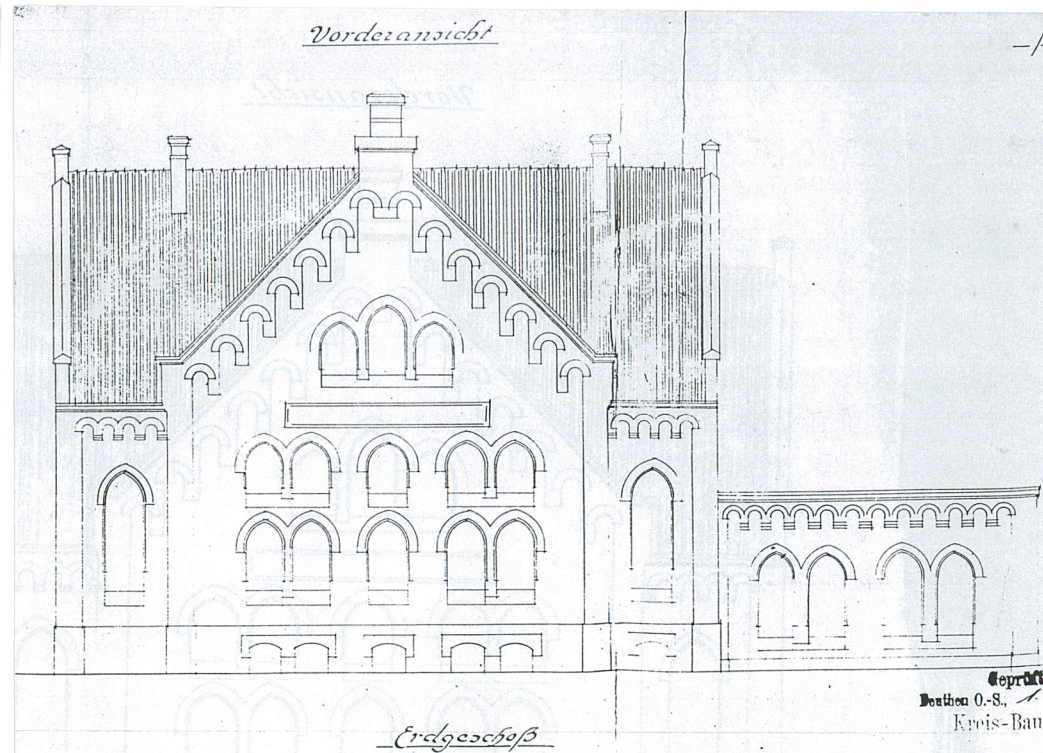
BYTOM-MIECHOWICE

BUDYNEK „CISZA SYJONU”

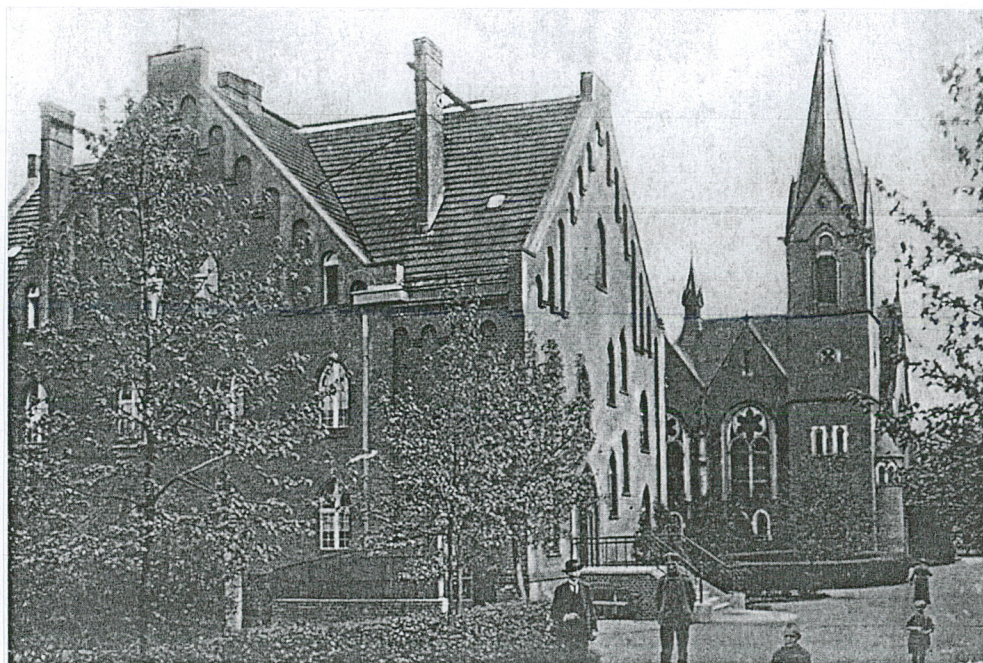
Dokumentacja archiwalna, ikonografia.



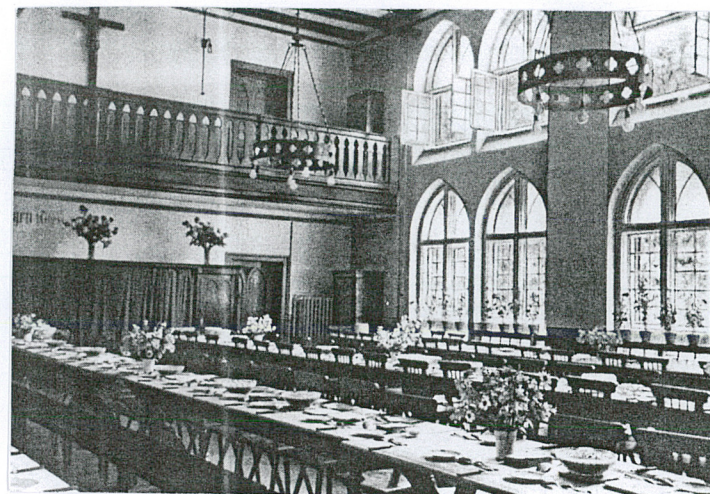
Rzut parteru. Projekt rozbudowy z 1911 r.



Elewacja południowa. Projekt rozbudowy z 1911 roku



Budynek „Cisza Syjonu”. Archiwalna pocztówka z ok. 1910 roku.



Sala reprezentacyjna. Budynek „Cisza Syjonu”.
Archiwalna fotografia z pierwszej połowy XX wieku.

1. Miejscowość	2. Obiekt	3. Zawartość wkładki
BYTOM-MIECHOWICE	BUDYNEK „CISZA SYJONU”	Dokumentacja fotograficzna.



1. Elewacja zachodnia – frontowa.



2. Drzwi. Fragment elewacji zachodniej-frontowej.



3. Budynek główny. Fragment elewacji północnej.



4. Budynek główny. Elewacja północna.



5. Dobudówka. Elewacja północna.



6. Dobudówka. Fragment elewacji północnej.

1. Miejscowość	2. Obiekt	3. Zawartość wkładki
BYTOM-MIECHOWICE	BUDYNEK „CISZA SYJONU”	Dokumentacja fotograficzna.



7. Budynek wraz z dobudówką.
Widok od południowego-wschodu.



8. Budynek wraz z dobudówką.
Elewacja wschodnia.



9. Drzwi. Dobudówka.
Elewacja wschodnia.



10. Budynek główny. Elewacja południowa.



11. Dobudówka. Elewacja południowa.



12. Okna. Fragment elewacji południowej.

1. Miejscowość	2. Obiekt	3. Zawartość wkładki
BYTOM-MIECHOWICE	BUDYNEK „CISZA SYJONU”	Dokumentacja fotograficzna.



13. Okno. Fragment elewacji południowej.



14. Fryz. Fragment elewacji południowej.

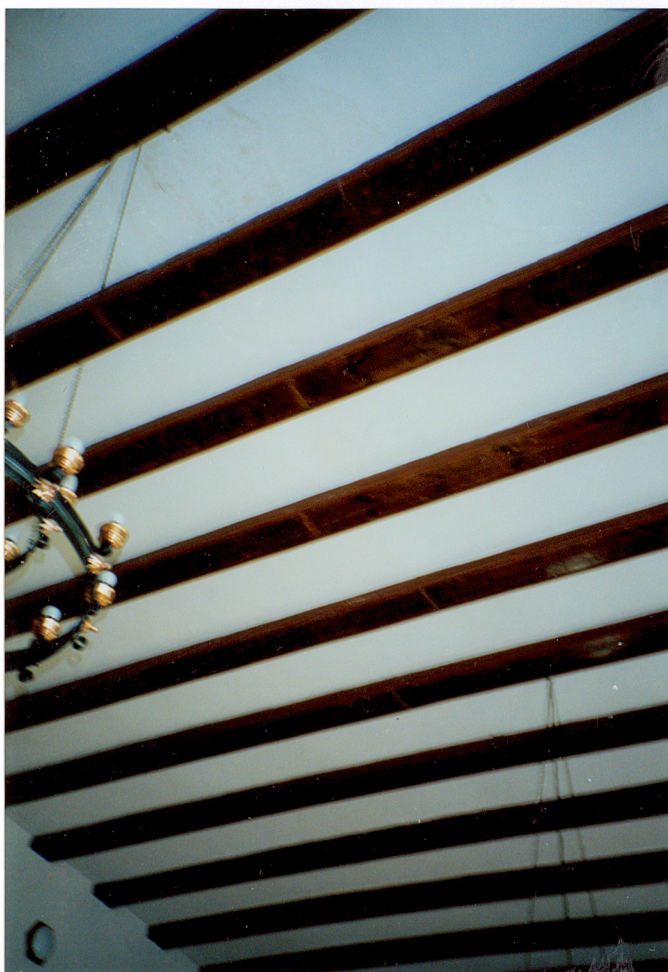


15. Sala reprezentacyjna. Widok ogólny.



16. Sala reprezentacyjna. Widok ogólny.

1. Miejscowość	2. Obiekt	3. Zawartość wkładki
BYTOM-MIECHOWICE	BUDYNEK „CISZA SYJONU”	Dokumentacja fotograficzna.



17. Strop. Sala reprezentacyjna.



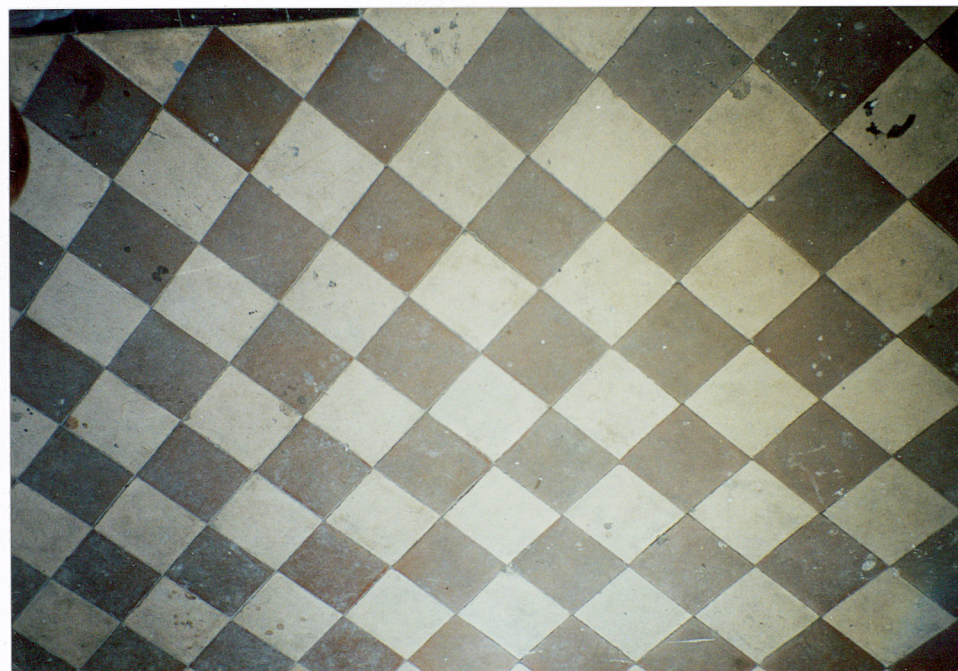
18. Klatka schodowa.



19. Klatka schodowa.



20. Detal. Klatka schodowa.



21. Posadzka. Klatka schodowa.

1. Miejscowość

2. Obiekt

3. Zawartość wkładki

BYTOM-MIECHOWICE

BUDYNEK „CISZA SYJONU”

Dokumentacja fotograficzna.



22. Stolarka drzwiowa.



23. Stolarka drzwiowa.



24. Fragment więźby dachowej.