

OŚRODEK DOKUMENTACJI
ZABYTEKÓW W WARSZAWIE

KARTA EWIDENCYJNA ZABYTEKÓW
ARCHITEKTURY I BUDOWNICTWA

A B C D E F G H I J K L L M N O P R S T U V W X Y Z

Nr

ŚLĄSKIE

740

1. Obiekt

KOŚCIÓŁ PARAFIALNY POD WEZWANIEM ŚWIĘTEJ JADWIGI

2. Czas powstania

lata 1873-1874

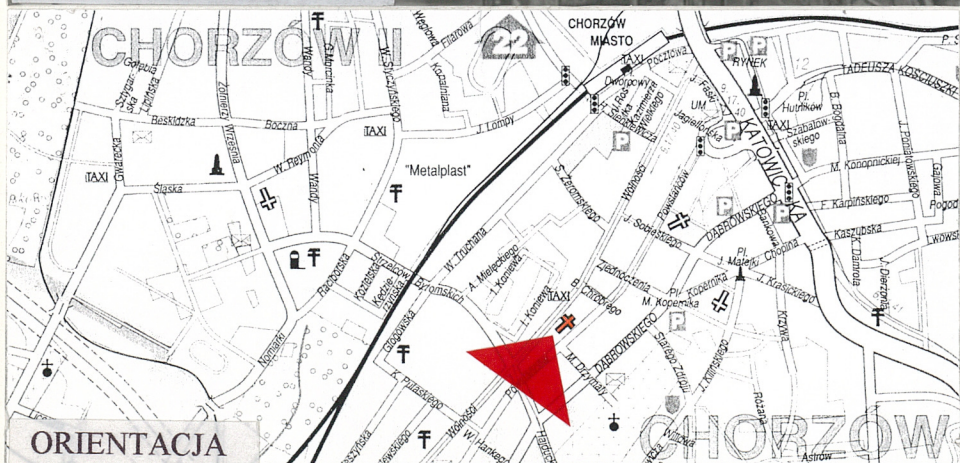
3. Miejscowość

CHORZÓW

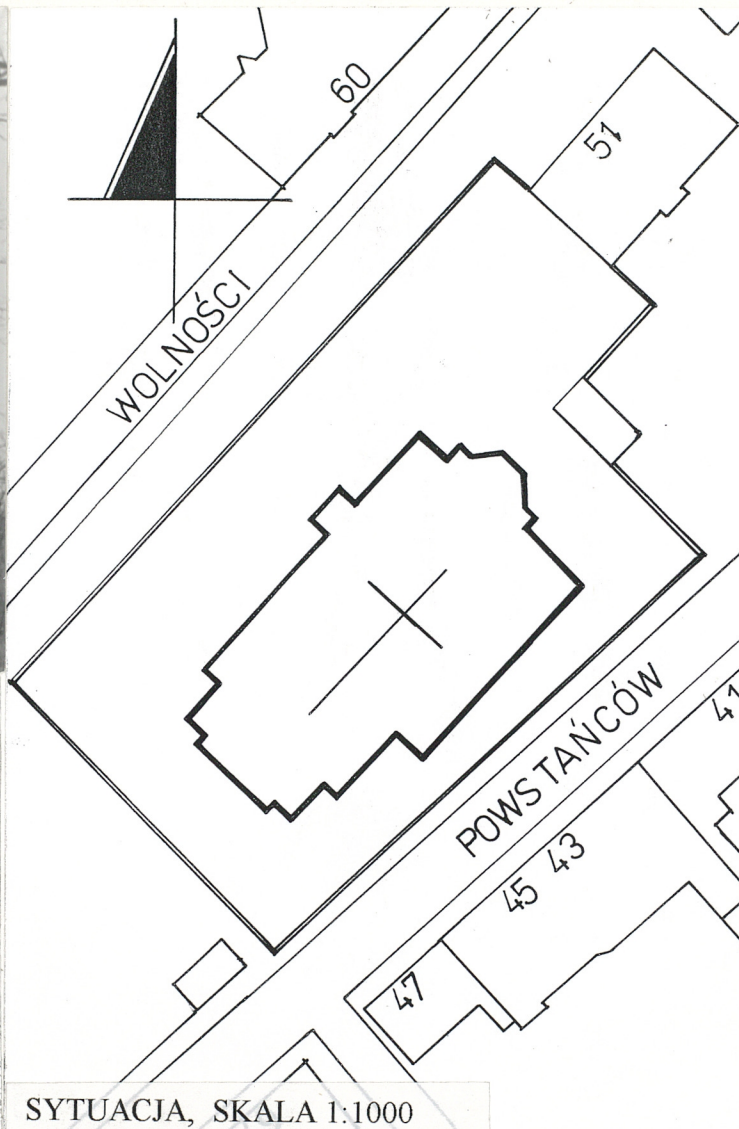
11. Zdjęcie rzut przekrój sytuacja orientacja



ELEWACJA FRONTOWA



ORIENTACJA



SYTUACJA, SKALA 1:1000

4. Adres

Chorzów

ulica Wolności 53

nr hipoteczny

nr działki

5. Przynależność administracyjna

województwo katowickie

gmina Chorzów

pow. miejski CHORZÓW

6. Poprzednie nazwy miejscowości

Königshütte, Królewska Huta

7. Przynależność administracyjna

przed 1 VI 1975

województwo katowickie

powiat miasto wydzielone

8. Właściciel i jego adres

Rzymsko-Katolicka Parafia
pod wezwaniem świętej Jadwigi
ul. Wolności 53

41-500 Chorzów

9. Użytkownik i jego adres

Rzymsko-Katolicka Parafia
pod wezwaniem świętej Jadwigi
ul. Wolności 53

41-500 Chorzów

10. Rejestr zabytków

Nr

data

A/502/2018 25.06.2018

12. Autorzy, historia obiektu, określenie stylu

Kościół pod wezwaniem świętej Jadwigi wzniesiony został w **stylu neoromańskim** w latach 1873-1874 według projektu nie znanego autora.

Pierwotnie kościół powstał jako filialny kościoła parafialnego pod wezwaniem świętej Barbary z inicjatywy ówczesnego proboszcza księdza Edwarda Debocka. Samodzielnym kościołem parafialnym stał się w 1889 roku w wyniku podziału parafii.

W roku 1889 nastąpiła dobudowa kaplicy do elewacji od strony ulicy Powstańców według planów Pawła Jackischa z Bytomia.

W 1894 roku wykonano ogrodzenie kościoła według projektu F. Wieczorka.

W roku 1906 rozbudowano zakrystię na przedłużeniu kaplicy oraz do elewacji od strony ulicy Wolności domek portalowy według projektu nieopisanego architekta z Opola.

W 1908 roku rozbudowano korpus wznosząc masyw portalowo-wieżowy według projektu Ludwika Schneidera.

W 1912 roku wprowadzono zmiany w konstrukcji dachu związane z instalacją kanałów wentylacyjnych.

13. Opis (sytuacja, materiał i konstrukcja, rzut, bryła, elewacje, wnętrze, wyposażenie, instalacje)

Sytuacja - kościół zlokalizowany na działce pomiędzy ulicami Wolności i Powstańców, równolegle do tych ulic. Od strony ulicy Wolności od północy sąsiaduje z nim budynek parafialny, natomiast od strony ulicy Powstańców budynek dawnego Zakładu dla Sierot pod wezwaniem świętego Józefa. Teren kościoła otoczony jest murowanym ogrodzeniem o ażurowych kutych przesłach

Konstrukcja ścian - kościół jest trójnawową bazyliką, o murowanych tynkowanych ścianach na tynkowanym cokole

Stropy - drewniane, płaskie z ozdobnymi belkami podkreślającymi przesł, w prezbiterium kolebkowe, Absyda przykryta konchą, w zakrystii krzyżowe

Wieżba dachowa - dach dwuspadowy symetryczny nad korpusem głównym o konstrukcji drewnianej wieszakowej; dachy naw bocznych jednospadowe

Pokrycie dachu - eternit

Podłogi - płytki lastriko w nawach, w prezbiterium płytki marmurowe, w przedsionku ceramiczne; podłoga na chórze drewniana

Schody - *zewewnętrzne* - granitowe, proste, jednobiegowe, z kutymi balustradami przy wejściach do naw bocznych; *wewnętrzne* - na chór w wieżach - zabiegowe, spiralne, o konstrukcji stalowej ze stopnicami wylewanymi; *schody w wieżach przy prezbiterium* - analogiczne

Stolarka drzwiowa - *drzwi zewnętrzne* - drewniane, prostokątne, dwuskrzydłowe z opierzeniem z desek, z ozdobnymi kutymi zawiasami pasowymi; *w wieżyczkach przy prezbiterium* - drzwi drewniane, zamknięte łukiem odcinkowym, z opierzeniem z desek, z ozdobnymi kutymi zawiasami

Stolarka okienna - *otwory okienne naw, prezbiterium* prostokątne, zamknięte łukiem pełnym, pojedyncze, stalowe, samodzielne lub trójdzielne, podzielone sztabami na różną liczbę kwater; w *kaplicy* ponad prostokątnymi oknami niewielkie okna rozetowe. Rozetowe okna nad drzwiami doświetlające przedsionki boczne. *W wieżach* okienka doświetlające klatki schodowe - wąskie, prostokątne, w wieży przy prezbiterium otwory wąskie, prostokątne, szczelinowe. W oknach prezbiterium, naw - witraże świętych Piotra i Pawła, ornamentalne; w części okien naw wypełnienie kolorowym szkłem w układzie kwadratowego rastru. Okna doświetlające nawę główną górną wypełnione szkłem białym. Wszystkie otwory okienne ujęte w płytkich niszach, zamkniętych łukiem pełnym.

Rzut - korpus trzynawowy, sześcioprześłowy. Prezbiterium węższe od nawy, prostokątne, zamknięte absydą. Od strony północnej do prezbiterium przylegają dwie wieże na planie kwadratu, od strony wschodniej prostokątna zakrystia. Do nawy od strony wschodniej przylega jednoprześłenna kaplica Matki Boskiej Częstochowskiej; do nawy od strony zachodniej przylega domek portalowy. Od południa kościoła masyw portalowy z dwiema symetrycznymi kwadratowymi wieżami, z wysuniętym od frontu portykiem oraz bocznymi aneksami wejściowymi

Bryła - krępa, korpus główny przykryty dwuspadowym symetrycznym dachem, nawy boczne i kaplica przykryte dachami jednospadowymi; domki portalowe, portal główny, zakrystia - nakryte niższymi dachami dwuspadowymi. Bryła wzbogacona masywami czterech wież (dwie od strony południowej - symetryczne, przykryte czterospadowymi daszkami oraz dwie od strony północnej przy prezbiterium - zróżnicowane: od strony ulicy Wolności nawiązującą formą i wysokością do wież frontowych, od strony ulicy Powstańców wieża wyższa, na planie prostokąta, ażurowa w części górnej, z wielobocznym kubusem, przykryta stożkowym hełmem.

<p>14. Kubatura</p> <p>około 1500 m³</p>	<p>15. Powierzchnia użytkowa</p> <p>około 1300 m²</p>	<p>16. Przeznaczenie pierwotne</p> <p>sakralne</p>	<p>17. Użytkowanie obecne</p> <p>sakralne</p>
<p>18. Prace budowlane i konserwatorskie, ich przebieg i dokumentacja</p> <p>- lata osiemdziesiąte - wymiana więźby dachowej nad korpusem kościoła, konserwacja więźby dachowej prezbiterium; tynkowanie elewacji, krycie dachu eternitem</p> <p>- lata dziewięćdziesiąte - malowanie wnętrza, wykonanie stacji drogi krzyżowej według Adama Bunscha</p> <p>- rok 1996 - konserwacja organów pod kierunkiem profesora Gembalskiego</p>		<p>19. Stan zachowania (fundamenty, ściany zewnętrzne, ściany wewnętrzne, sklepienia, stropy, konstrukcje dachowe, pokrycie dachu, wyposażenie i instalacje)</p> <p>Stan techniczny obiektu dobry</p> <p>20. Najpilniejsze postulaty konserwatorskie</p> <ul style="list-style-type: none"> • Wpisanie obiektu do rejestru zabytków • Uporządkowanie otoczenia - nawierzchni, ogrodzenia 	

21. Akta archiwalne (rodzaj akt, numery i miejsce przechowywania)

- Historyja parafii świętej Barbary w Królewskiej Hucie księdza Jana Chrzászcza z 1902 roku (Archiwum parafii świętej Barbary w Chorzowie)
- Akta budowlane - Archiwum Urzędu Miejskiego w Chorzowie

22. Bibliografia

- R.Schmidt, Kleines Stadtbuch von Königshütte Oberschlesien, Königshütte 1941
- J.Chrzászcz, Historyja parafii świętej Barbary w Królewskiej Hucie, Królewska Huta 1902
- A.Pobóg-Rutkowski, Historyja miasta Królewskiej Huty, Królewska Huta 1927
- K.Lubosz, Historia parafii pod wezwaniem świętej Barbary w Chorzowie - praca proboszczowska 1951 mps
- P.Rother, Chronik der Stadt Königshütte, Düllmen 1994
- Studium konserwatorsko-urbanistyczno-historyczne miasta Chorzowa. Opracowanie: D.Głazek, E.Podbiał, H.Wiąk-Marzec, 1993 mps
- M.Galuszka, Chorzów wczoraj. Königshütte Gestern, Gliwice 1996
- R.Szopa, Zabytki Chorzowa - przewodnik dla szkół, 1996 mps

23. Źródła ikonograficzne i fotografia (rodzaj, miejsce przechowywania, sygnatury)

24. Uwagi różne

25. Opracował

tekst	mgr inż. arch. Hanna Wiąg-Marzec grudzień 1996 roku
plany, rysunki	mgr inż. arch. Hanna Wiąg-Marzec grudzień 1996 roku
zdjęcia, fotografie	mgr inż. arch. Hanna Wiąg-Marzec grudzień 1996 roku
miejsca przechowywania negatywów	Archiwum WKZ Katowice

Karta po wypełnieniu podlega ochronie na podstawie przepisu prawa autorskiego.

26. Adnotacje o inspekcjach, informacje o zmianach (daty, imiona i nazwiska wypełniających)

27. Załączniki

4.

1. <i>Miejscowość</i> CHORZÓW ulica Wolności 53	2. <i>Obiekt</i> KOŚCIÓŁ PARAFIALNY POD WEZWANIEM ŚWIĘTEJ JADWIGI	3. <i>Zawartość wkładki</i> Ciąg dalszy punktu 13 - opis obiektu
---	---	---

Ciąg dalszy punktu 13 - opis obiektu

Wnętrze - trzynawowe bez transeptu, prezbiterium o podwyższonym poziomie posadzki, wydzielone dużą arkadą. Nawy boczne wydzielone od nawy głównej arkadami o łukach pełnych osadzonych na kwadratowych filarach o ściętych narożach, z głowicami i bazami. Na całej szerokości korpusu chór muzyczny, osadzony na sześciu arkadach o łuku płaskim, wspartych na prostokątnych filarach. Balustrada chóru pełna dekorowana wzorami manswerkowymi.

Elewacja frontowa południowo-zachodnia - pięcioosiowa (1 oś wieży i aneksu wejściowego, trzy osie korpusu, 1 oś wieży i aneksu). Na osi środkowej arkadowy portyk zwieńczony trójkątnie. Otwór wejściowy zamknięty arkadą o łuku pełnym, wspartą na kwadratowych filarach. Filary i płaszczyzny arkad z bogatą dekoracją rzeźbiarską. Płaszczyzna tympanonu wypełniona płaskorzeźbą przedstawiającą grupę świętych. W głębi portyku główny portal wejściowy ujęty schodkowo w arkady wsparte na smukłych kolumnkach. Płaszczyzny archiwolt bogato zdobione. Nad otworem drzwiowym nadświetle. Korpus główny fasady podzielony gzymsem na trzy kondygnacje. Nad gzymsem na drugiej kondygnacji trzy arkady (środkowa w formie blendy), skrajne mieszczące otwory okienne doświetlające chór. Arkady skrajne wsparte na kolumnkach, w części środkowej - na filarkach. Płaszczyzny czołowe filarów wypełniają figury świętych. Górna część fasady w formie trójkątnego tympanonu, wypełnionego wnękami arkadowymi. Tympanon obiega wimperga zwieńczona pełnoplastyczną rzeźbą świętej Jadwigi. Po bokach korpusu symetryczne aneksy wejściowe, przykryte spadzistymi daszkami. Za nimi dwie symetryczne trzykondygnacyjne kwadratowe wieże. Górna część wieży ażurowa, w formie biforium. Poziomy wieży zaakcentowane ozdobnymi gzymсами.

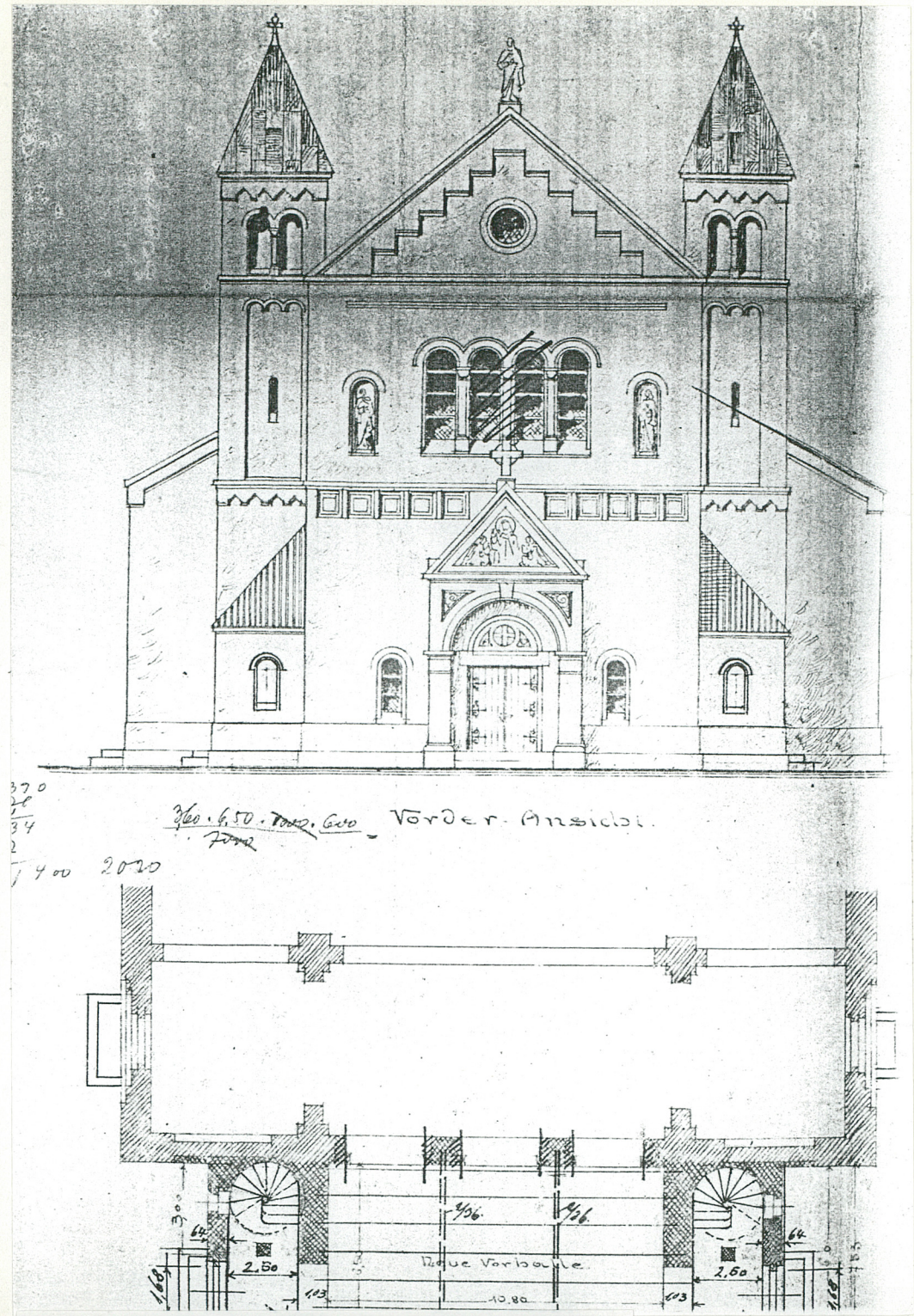
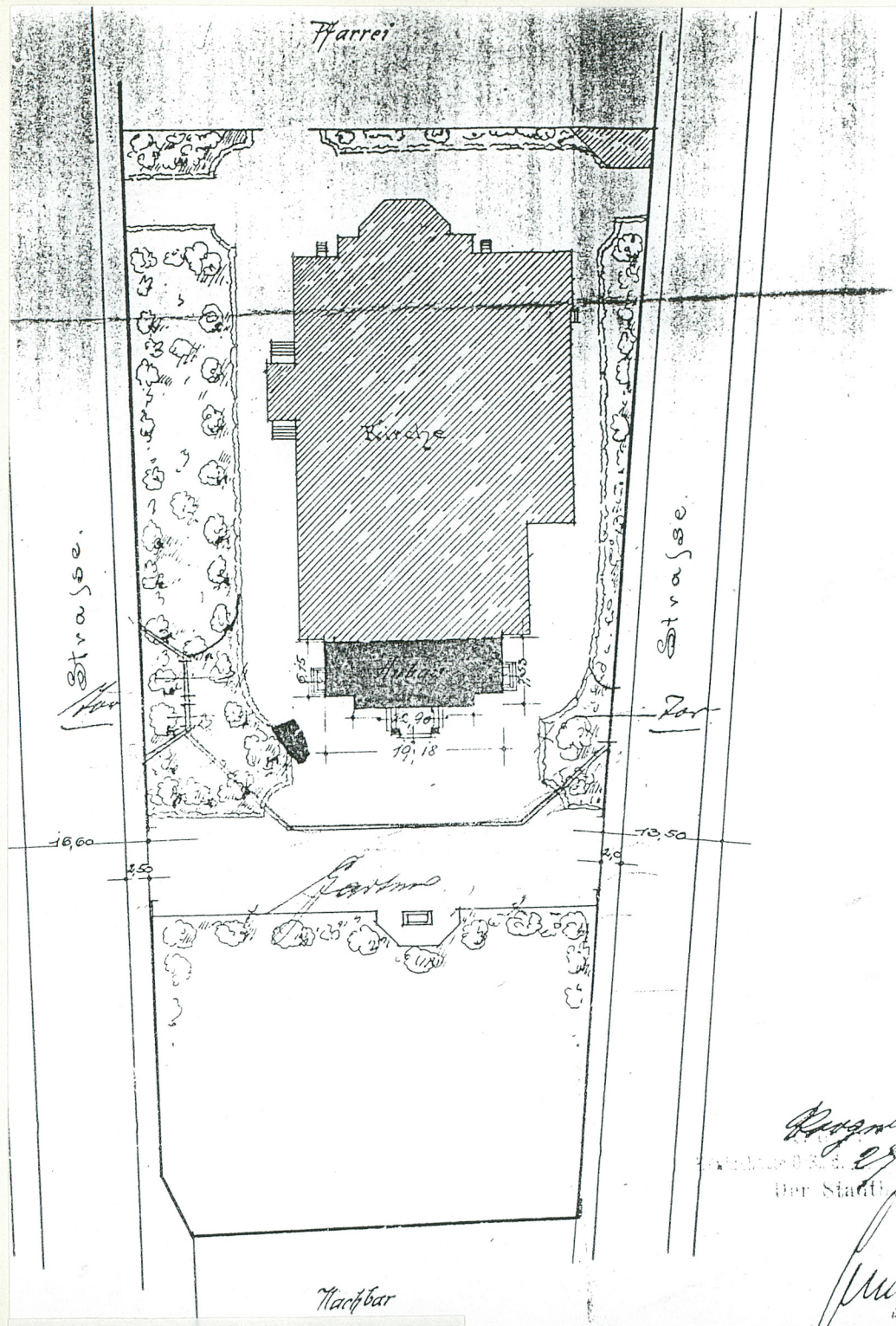
Elewacja południowo-wschodnia (od strony ulicy Powstańców) - trzynawoosiowa (1 oś portyku, 1 oś aneksu wejściowego, 1 oś wieży, 2 osie nawy, 4 osie kaplicy, 3 osie zakrystii, 1 oś prezbiterium). Elewacja alternowana wnękami arkadowymi, ozdobionymi płytkim boniowaniem, mieszczącym otwory okienne i drzwiowe. W obrębie kaplicy otwory okienne zdwojone, przed nimi w osi wnęki niewielkie okrągłe okienko. W zakrystii okno potrójne w formie arkad podzielonych kolumnkami. Osie skrajne korpusu głównego mieszczą w wejścia do kościoła: do nawy bocznej i do zakrystii. Jedynie otwór wejściowy w aneksie posiada bogatszą dekorację w formie portalu ujętego po bokach kolumnkami w charakterze fasady. Ściany nawy dekorowane w górze fryzem arkadkowym. Powyżej połaci dachu nawy bocznej w każdej osi arkady dwa okna doświetlające nawę główną.

Elewacja północno-wschodnia - ośmioosiowa (2 osie zakrystii, 1 oś wieży, 1 oś dobudówki mieszczącej wejście na wieżę, 3 osie prezbiterium, 1 oś nawy bocznej). Na osi środkowej wielobocznie zamknięte prezbiterium. Od strony wschodniej przylega niewielka dobudówka w charakterze niskiej wieżyczki mieszczącej wejście do głównej wieży. Prezbiterium przykryte dachem o niewielkim spadku. Ściany prezbiterium zaakcentowane arkadkowym fryzem. Powyżej trójkątny naczółek głównego korpusu ozdobiony schodkowym fryzem z rozetą na osi. Po bokach prezbiterium dwie wieże - wschodnia przykryta stożkowym hełmem, zachodnia niższa, w górnej części ażurowa w formie przelotowej arkady, przykryta czterospadowym dachem. Otwory okienne w płytkich arkadowych wnękach, ozdobionych płytkim boniowaniem, jak w pozostałych elewacjach kościoła. W zakrystii okna zamurwane pozostawione w formie blend. W osi nawy bocznej umieszczone wejście do kościoła.

Elewacja północno-zachodnia (od strony ulicy Wolności) - jedenastoosiowa (1 oś portyku, 1 oś aneksu wejściowego, 1 oś wieży, 4 osie nawy, 1 oś prezbiterium, 1 oś domku portalowego, 2 osie nawy). Elewacja dekorowana analogicznie do całości obiektu.

Wypozażenie - ołtarz główny - architektoniczny, z białego marmuru, o cechach neoromańskich; na szczycie rzeźba świętej Jadwigi, trzymającej model świątyni, po jej bokach dwa anioły. Nastawa ołtarzowa w postaci dwóch skrzydeł o bogatej dekoracji ornamentalnej mozaikowej; ołtarz boczny prawy „Jezu, ufam Tobie” - mozaika z 1965 roku - przedstawiająca Chrystusa w otoczeniu narzędzi Męki Pańskiej; ołtarz boczny lewy „Módlcie się o pokój” - mozaika wykonana w 1958 roku przedstawiająca Matkę Boską na tle krzaku różanego; stacje drogi krzyżowej - wykonane z mozaiki w oprawie kamiennej, według projektu Adama Bunscha, w ramach kamiennych z motywem płaskorzeźbionych liści autorstwa Gerarda Grzywaczka; organy w oprawie architektonicznej, prospekt główny i dwa boczne flankowane wielobocznymi wieżyczkami, neogotyckie; witraże świętych Piotra i Pawła - sześć sztuk z 1928 roku, ornamentalnych; chrzcielnica - neoromańska z przełomu XIX i XX wieku; puszki na komunikanty, monstrancja (z 1891 roku), kielichy mszalne; rzeźby świętego Jana Ewangelisty, rzeźba Matka Boska Bolesna, Chrystus Ukrzyżowany (lata dwudzieste XX wieku)

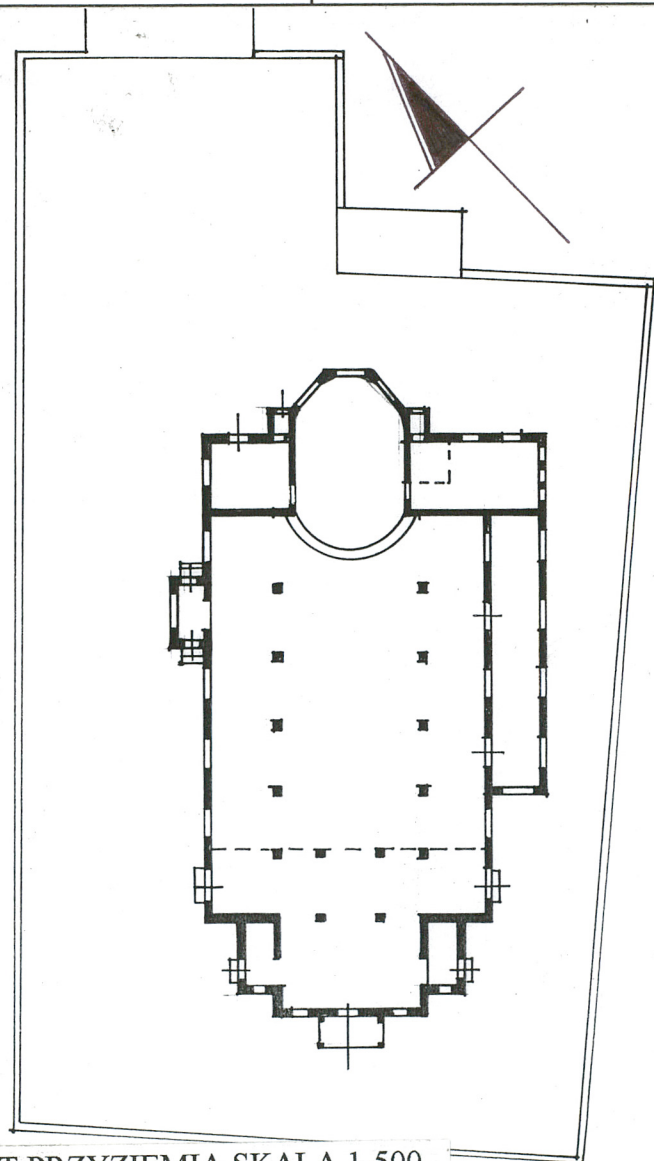
Instalacje: elektryczna, odgromowa



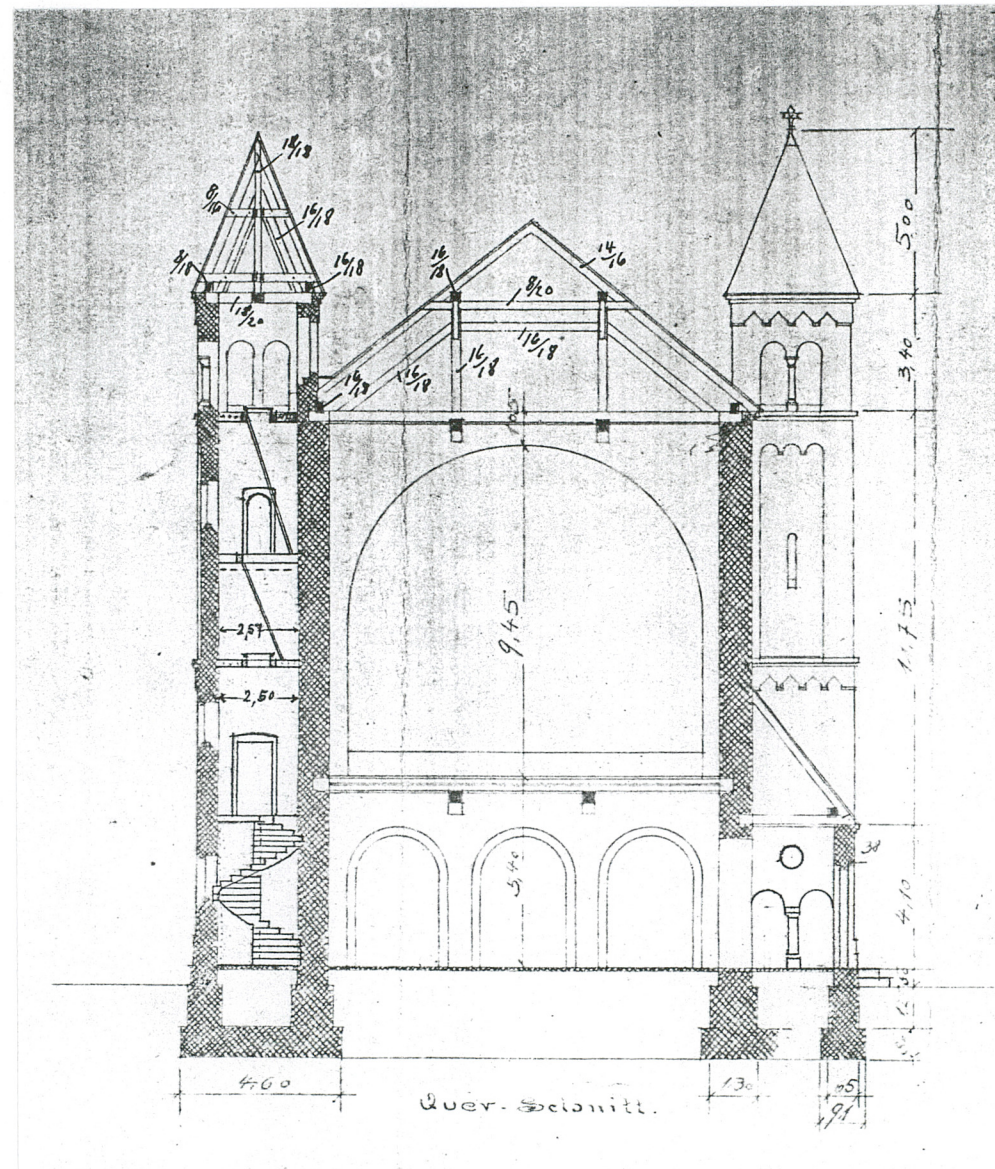
1. Miejscowość
CHORZÓW

2. Obiekt (nazwa jak w karcie)
KOŚCIÓŁ PAR. P.W. SW. JADWIGI

3. Zawartość wkładki (nazwa obiektu lub materiału uzupełniającego)
DOKUMENTACJA ARCHIWALNA, FOTOGRAFICZNA



RZUT PRZYZIEMIA SKALA 1-500



PRZEKRÓJ POPRZECZNY

Wkładkę założył: M.G.R. INŻ. ARCH. HANNA WIAK-MARZEC, XII.1996r.
(imię, nazwisko, data)

Miejsce przechowywania negatywów: PSOZ KATOWICE

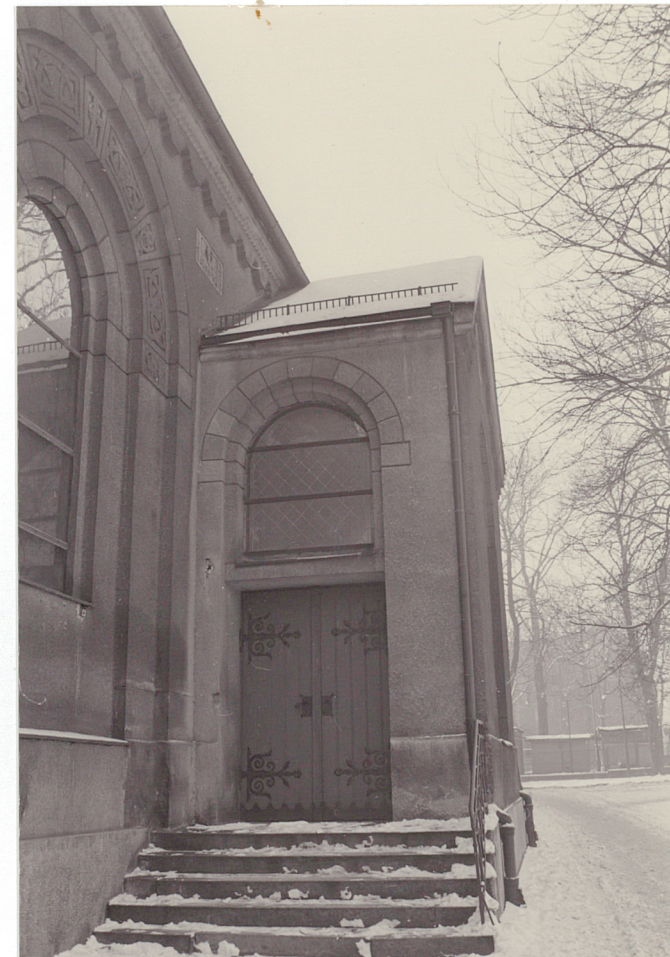


ELEWACJA POŁUDNIOWO-WSCHODNIA
ELEWACJA PÓŁNOCNO-ZACHODNIA, DOMEK PORTALOWY

1. Miejscowość,
CHORZÓW

2. Obiekt (nazwa jak w karcie)
KOŚCIÓŁ PAR. P.W. ŚW. JADWIGI

3. Zawartość wkładki (nazwa obiektu lub materiału uzupełniającego)
DOKUMENTACJA FOTOGRAFICZNA



ELEWACJA FRONTOWA, PORTYK WEJŚCIOWY
WEJŚCIE BOCZNE
ELEWACJA PÓŁNOCNO-ZACHODNIA- DOMEK PORTALOWY

Wkładkę założył: MGR INŻ. ARCH. HANNA WIAK-MARZEC, XII 1996r.
(imię, nazwisko, data)

Miejsce przechowywania negatywów:PSOZ. KATOWICE.....



WIDOK NA WIEŻĘ PRZY PREZBITERIUM, KAPLICA
PREZBITERIUM

1. Miejscowość

CHORZÓW

2. Obiekt (nazwa jak w karcie)

KOŚCIÓŁ PAR.P.W. ŚW. JADWIGI

3. Zawartość wkładki (nazwa obiektu lub materiału uzupełniającego)

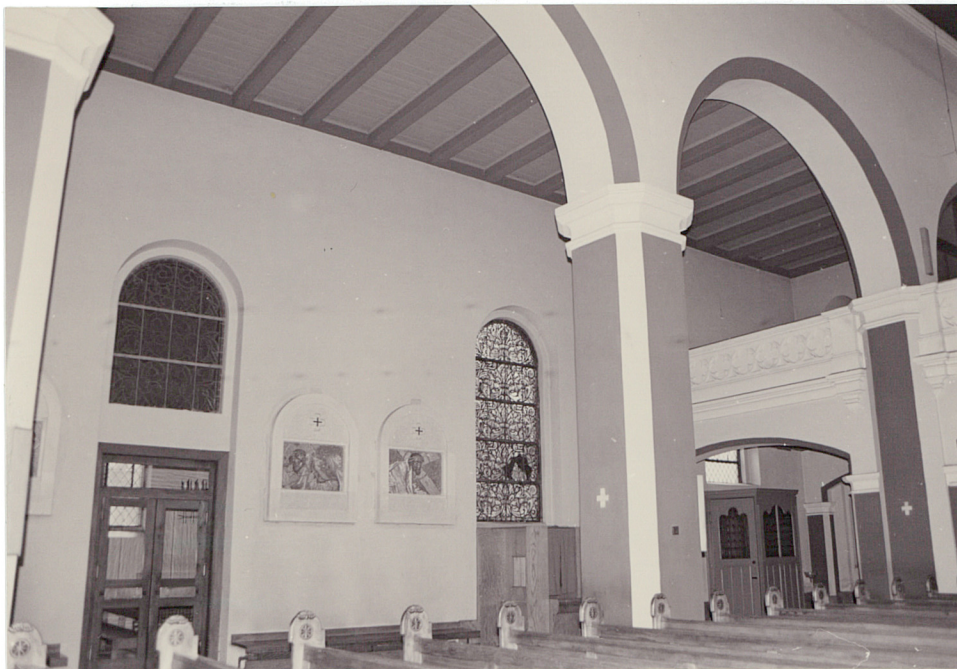
DOKUMENTACJA FOTOGRAFICZNA



WNĘTRZE - WIDOK W KIERUNKU PREZBITERIUM
PREZBITERIUM
NAWA - WIDOK W KIERUNKU CHÓRU

Wkładkę założył: MGR. INŻ. ARCH. HANNA WIAK-MARZEC, XII 1996r.
(imię, nazwisko, data)

Miejsce przechowywania negatywów: PSOZ KATOWICE



WIDOK W KIERUNKU NAWY BOCZNEJ
PRZESTRZEŃ KORPUSU POD CHÓREM MUZYCZNYM



OLTARZ BOCZNY PRAWY