

1. Obiekt

KOŚCIÓŁ PARAFIALNY RZYMSKO - KATOLICKI  
PW. WSZYSTKICH ŚWIĘTYCH

2. Czas powstania

XV w.  
rozbud. 1662

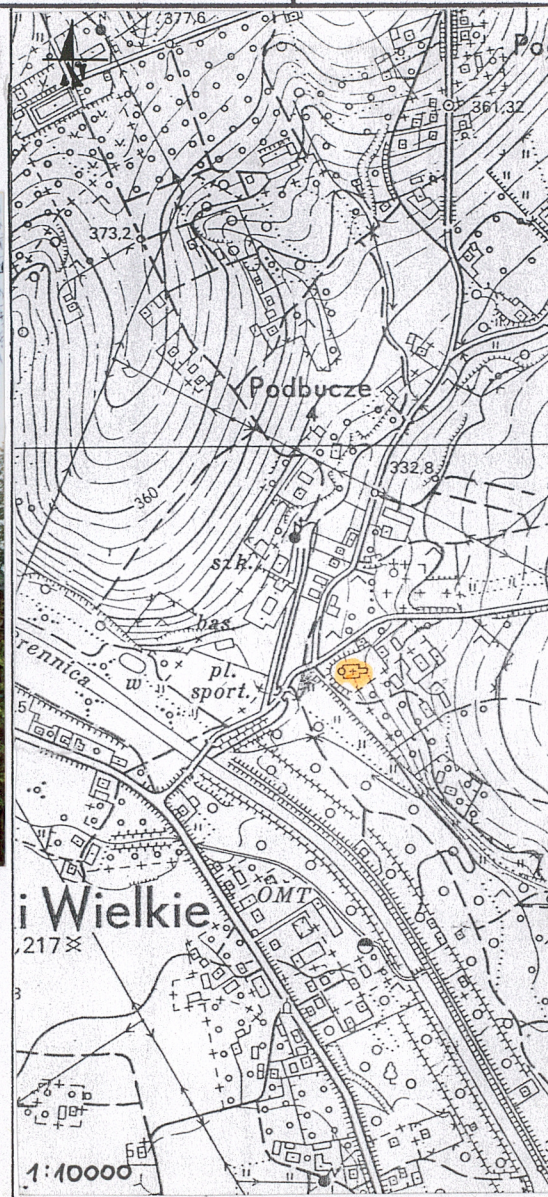
3. Miejscowość

GÓRKI WIELKIE

11. Zdjęcia, rzut, przekrój, sytuacja, orientacja



Widok kościoła od strony pd.- zach.



4. Adres:

Górki Wielkie 106

5. Przynależność administracyjna

województwo śląskie, powiat Cieszyn  
gmina Brenna

6. Poprzednie nazwy miejscowości

Gurek Gross  
(za czasów cesarstwa austriackiego, do 1918 r.)

7. Przynależność administracyjna  
przed 1 VI 1975

województwo katowickie  
powiat Cieszyn, przed 1999 r. woj. bielskie

8. Właściciel i jego adres  
Diecezja Bielsko-Żywiecka, 43-300 Bielsko- Biała,  
ul. Żeromskiego 5/7

9. Użytkownik i jego adres

Parafia Rzymsko-Katolicka pw Wszystkich Świętych  
Górki Wielkie 106

10. Rejestr zabytków

A - 313/78 11.05.1978



### 13. Opis (sytuacja, materiał i konstrukcja, rzut, bryła, elewacje, wnętrze, wyposażenie, instalacje)

#### **SYTUACJA**

Kościół zlokalizowany w przysiółku Podbucze, w pobliżu rzeki Brennica, po jej pn stronie. Usytuowany na wzniesieniu, dominując nad okolicą. Orientowany. Do kościoła od frontu (zach.) wiodą wysokie schody. Wejście na posesję kościoła poprzedza murowana bramka z 1703 roku sklepiona krzyżowo-kolebkowo z przelotowym wejściem arkadowym, kryta dachem namiotowym pokrytym eternitem. W bramce płyty grobowe z herbami rodziny Góreckich z 1682 roku oraz ich następców Marklowskich z 1765 roku. Płyty przeniesione w 1971 roku. W obejściu kościoła grobowiec Erdmana Marklowskiego. Kościół ogrodzony współcześnie – siatką oraz przesłowo. Wokół kościoła chodnik z kostki betonowej, poza chodnikiem nawierzchnia trawiasta. Za kościołem w obrębie posesji od str. pn -wsch. plebania. U podnóża kościoła od str. pn biegnie droga gminna

#### **MATERIAŁ I KONSTRUKCJA**

Kościół murowany. Ściany z kamienia, sklepienie ceglane, wieża kamienna. Wieżba dachowa konstrukcji drewnianej jętkowo-stolcowo-płatwiowej. Mocno wydłużone prezbiterium sklepione kolebkowo z lunetami. Zakrystia przyległa od pn (z emporą) sklepiona kolebkowo z lunetami. Kruchta pod wieżą od zach. sklepiona żaglasto. Posadzki w całości kościoła z płytek ceramicznych. Na wieżę schody w grubości muru, kamienne, zabiegowe. Chór konstrukcji drewnianej, wsparty na słupach. Strop nawy płaski z faseta, pierwotnie drewniany, obecnie żelbetowy (zmieniony w 1965 roku). Wieżba dachowa konstrukcji drewnianej. Pokrycie dachu - dachówka ceramiczna. Hełm wieży konstrukcji drewnianej kryty blachą.

#### **RZUT I BRYŁA**

Kościół zbudowany na rzucie podłużnym, rozczłonkowanym. Od zach. kwadratowa wieża, do niej poprzecznie dostawiona nawa na rzucie prostokąta. Dalej podłużne prezbiterium zamknięte półkoliście. Do prezbiterium od str. pn przylega podłużna zakrystia (dobudowana współcześnie (w 1993 r.). bryła rozczłonkowana o zróżnicowanej wysokości, na zewnątrz opięta szkarpami. Nawa szersza i wyższa od prezbiterium. Prezbiterium zamknięte półkoliście. Kościół kryty dachem 2-spadowym. Zamknięcie prezbiterium dachem wielospadowym. Wieża przykryta hełmem baniastym z latarnią. W niższej partii hełmu 4-stronny zegar.

#### **ELEWACJE**

Otynkowane. Tynk gładki, fasada występująca przed lico nawy kwadratową wieżą na osi, w parterze wejście główne zamknięte odcinkowo, ujęte wtórnym portalem z okładziny kamiennej. Stolarka drzwi nowa, 2-skrzydłowa, klepkowa. Schodki przy wejściu licowanie nową okładziną ceramiczną. Nad wejściem tablica upamiętniająca rozbudowę i remonty kościoła (Edificatum 1662, Renovatum 1779, Renovatum 1959). W górnej kondygnacji wieży, w trzech ścianach po jednym oknie zwieńczonym łukiem odcinkowym. Elewacje boczne nawy i prezbiterium oszkarpowany. Okna zamknięte półkoliście. W oknach współczesne witraże z 1993 roku. Od str. pn do prezbiterium przylega piętrowa zakrystia z dwoma oknami kwadratowymi na piętrze i wejściem w parterze. Od str. pd. do prezbiterium przylega druga, nowa parterowa zakrystia zbudowana w 1993 r. Prezbiterium od wsch. zamknięte półkoliście, bez okien.

#### **WNĘTRZE, WYPOSAŻENIE**

Jednonawowe. Nawę poprzedza kruchta wieżowa sklepiona żaglasto, z niej schodki zabiegowe, kamienne na chór i wieżę. W kruchcie współczesna grota kamienna Ave Maria w formie kaplicy wnękowej. Z kruchty do nawy portal kamienny zwieńczony półkoliście z ozdobną kutą bramą. W kruchcie chrzcielnica z XVII w. fundacji Jana Góreckiego (obecnie służy jako kropielnica). Przy kropielnicy krzyż z 1888 r. za kruchtą nawa przykryta stropem płaskim z faseta, w narożach po obwodzie polichromowany. W nawie przy wejściu chór muzyczny, drewniany, wsparty na słupach z organami z XIX w. Łuk tęczy półkolisty w podniebieniu polichromowany. Za nawą węższe i niższe znacznie wydłużone prezbiterium (pierwotny człon kościoła z XV w.), sklepione kolebkowo z lunetami. Z prezbiterium do zakrystii portal późnogotycki XVI w. kamienny z herbem Kornicz Góreckich, zamknięty łukiem zbliżonym do 3-listnego, ściętego. Nad portalem empora piętrowej zakrystii. W prezbiterium ołtarz o charakterze klasycystycznym z XIX w. Ambona późnobarokowa z 2 poł XVIII w. W sklepieniu prezbiterium skromne dekoracje stiukowe. Prezbiterium zamknięte półkoliście. W całości kościoła posadzki ceramiczne, z płytek drobnowymiarowych, XIX w. Ławki z XIX w. Polichromie nawy i łuku tęczego współczesne, autorstwa braci Morawców z 1980 r. W oknach witraże współczesne 1993 r.

#### **INSTALACJE**

gazowa, c.o. na gaz, elektryczna

### 12. Autorzy, historia obiektu, określenia stylu

Parafia w Górkach Wielkich wspomniana w rejestrze świętopietrza archiprezbiteriatu opolskiego w roku 1447. Prezbiterium i węższe części nawy kościoła pochodzą z XV w. W 1662 dobudowano szerszą część nawy wraz z masywniejszą kamienną wieżą. Późnogotycki. Portal w drzwiach zakrystii z herbem Góreckich. Dawna chrzcielnica z XVII w. Fund. Jana Góreckiego (obecnie służy jako kropielnica w kruchcie). Krzyż przy kropielnicy z 1888. Ambona barokowa z XVIII w. Ołtarz główny i wystrój kościoła z XIX w. Po II wojnie światowej gruntownie odnowiony. Polichromie wnętrza autorstwa braci Morawców z 1980 r. Krypta kościoła (niedostępna) zawiera trumny ze szczątkami fundatorów i rodziny Góreckich. Przed kościołem sklepiona bramka z 1703 roku. W bramce płyty grobowe z herbami rodziny Góreckich z 1682 roku oraz ich następców Marklowskich z 1765 r. Grobowiec Erdmana Marklowskiego w obejściu kościoła. W okresie reformacji kościół przeszedł w ręce protestantów. W roku 1870 reaktywowany, parafialny, katolicki. Na cmentarzu za kościołem groby Kossaków (wielkiej pisarki – Zofii Kossak-Szatowskiej i jej męża Zygmunta). Kościół odnowiony w latach 1779, 1959 (świadczą o tym tablice upamiętniające nad wejściem frontowym. Później kościół wielokrotnie remontowany i modernizowany (patrz pkt 18)



<p>14. Kubatura</p> <p>3080 m/3</p>	<p>15. Powierzchnia użytkowa</p> <p>190 m/2</p>	<p>16. Przeznaczenie pierwotne</p> <p>Kościół rzymsko-katolicki</p>	<p>17. Użytkowanie obecne</p> <p>Kościół rzymsko-katolicki</p>
<p>18. Prace budowlane i konserwatorskie, ich przebieg i dokumentacja</p> <ul style="list-style-type: none"> <li>- 1779 remont kościoła</li> <li>- 1959 remont kościoła, wykonanie nowego hełmu wieży i tynków zewnętrznych</li> <li>- 1962 wymiana więźby i pokrycia dachu nad prezbiterium</li> <li>- 1965 wykonanie badań stratygraficznych wewnątrz, mgr Ryszard Krzemiński (wynik negatywny, brak polichromii), wymiana stropu nawy na żelbetowy</li> <li>- 1966 malowanie wewnątrz kościoła, proj. polichromii wnętrza art. plast. W. Pałka</li> <li>- 1971 przeniesienie i montaż płyt nagrobnych w bramce przed kościołem</li> <li>- 1980 malowanie wewnątrz, polichromie autorstwa braci Morawców</li> <li>- 1991 doprowadzenie przyłącza gazowego</li> <li>- 1992 instalacja systemu grzewczego c.o. na gaz</li> <li>- 1993 dobudowa zakrystii od str. pd. proj. M. Gać, założenie nowych witraży, wymiana eternitowego pokrycia dachu na dachówkę ceramiczną, remont elewacji</li> </ul>		<p>19. Stan zachowania (fundamenty, ściany zewnętrzne, ściany wewnętrzne, sklepienia, stropy, konstrukcje dachowe, pokrycie dachu, wyposażenie i instalacje)</p> <p>Stan techniczny dobry.</p> <p>W obiekcie regularnie prowadzono prace renowacyjne i zabezpieczające w związku, z czym: nowy dach, odnowione elewacje. Jednakże na skutek podciągania kapitałnego przyziemie jest zawilgocone, powodując stopniową degradację murów i odpadanie tynków. Należy rozważyć założenie izolacji przeciwwilgociowej lub właściwego drenażu. Poza tym obiekt nie zdradza żadnych poważniejszych defektów</p> <p>Stan zachowania walorów zabytkowych dobry.</p> <p>Obiekt zasadniczo utrzymał architekturę i gabaryty, z wyj. dobudowy drugiej zakrystii od str. pd. wyposażenie i wystrój w większości zachowane – patrz punkt 12</p>	
		<p>20. Najpilniejsze postulaty konserwatorskie</p> <ul style="list-style-type: none"> <li>- Zabezpieczyć obiekt przeciwwilgociowo – izolacja lub drenaż</li> <li>- Wymienić drzwi główne, klepkowe na zgodne z charakterem kościoła</li> </ul>	



21. Akta archiwalne (rodzaj akt, numer i miejsce przechowywania)

- Decyzja wpisu do rej. zabytków
- Karty ewidencyjne kościoła (tzw. zielone) 1957, 1968
- Plan katastralny z 1836 r Gurkien Gross in Schlesien
- Inwentaryzacja kościoła P. Rakowski (nr 511)
- Proj. dobudowy zakrystii inż. Gac 1993 (nr kat. 3275)
- Proj. remontu hełmu wieży, 1993 (nr kat. 3274) Archiwum SOZ Bielsko-B.

24. Uwagi różne

25. Opracował

tekst : mgr inż. arch. Marek Cempla 08. 2002r.

rzut, przekrój : P. Rakowski 1993 r.

zdjęcia fotogr. mgr inż. arch. Marek Cempla 08.2002r.

miejsce przechowywania negatywów - archiwum własne autora

**KARTA PO WYPEŁNIENIU PODLEGA OCHRONIE NA PODSTAWIE PRZEPISÓW PRAWA AUTORSKIEGO**

22. Biblioteka

I. Rejduch – Samkowa, J. Samek: Katalog zabytków sztuki w Polsce, tom VI, woj. katowickie, zeszyt 3, miasto Cieszyn i powiat cieszyński. Warszawa 1974 r.

26. Adnotacje o inspekcjach, informacje o zmianach (daty, imiona i nazwiska wypełniających)

23. Źródła ikonograficzne i fotografia (rodzaj, miejsce przechowywania, sygnatury)

- widoki kościoła z 1957 i 1968, foto. na kartach ewidencyjnych zabytków patrz pkt 21

27. Załączniki

wkładki nr 1,2,3,4,5



1. miejscowość

GÓRKI WIELKIE

2. Obiekt (nazwa jak w karcie)

KOŚCIÓŁ PARAFIALNY

3. zawartość wkładki (nazwa obiektu lub materiału uzupełniającego)

ZDJĘCIA, RZUT



1



2



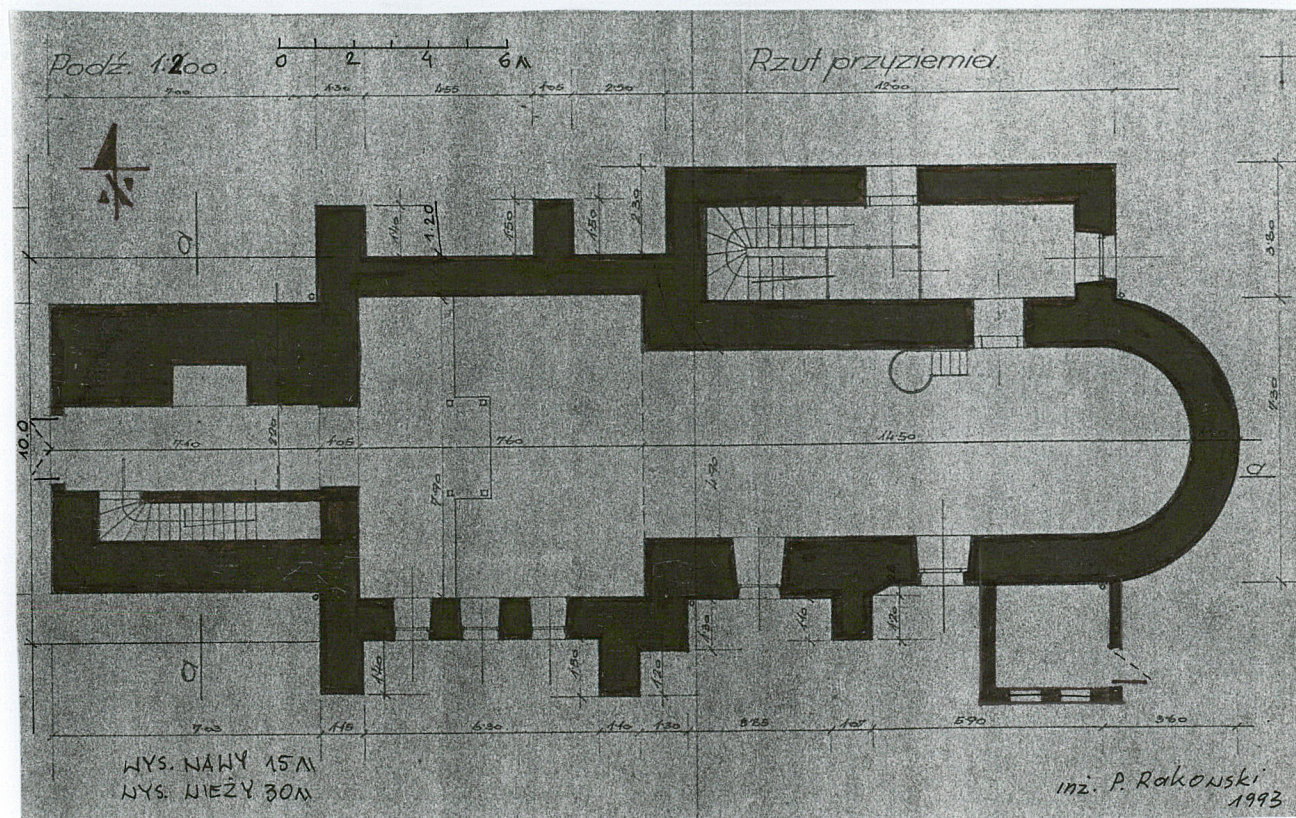
3

1. Widok frontowy kościoła od strony zach.
2. Widok kościoła od strony wsch.
3. Widok z boku na korpus kościoła od strony pn.

Wkładkę założył: mgr inż. arch. Marek CEMPLA

Miejsce przechowywania negatywów- *archiwum własne autora*







1. miejscowość

GÓRKI WIELKIE

2. Obiekt (nazwa jak w karcie)

KÓSCIOŁ PARAFIALNY

3. zawartość wkładki (nazwa obiektu lub materiału uzupełniającego)

ZDJĘCIA, PLAN KATASTRALNY



1



2



3

1. Bramka z 1703 roku poprzedzająca wejście do kościoła
2. Wejście główne
3. Krata w wejściu kruchtą do prezbiterium

Wkładkę założył: mgr inż. arch. Marek CEMPLA

Miejsce przechowywania negatywów- *archiwum własne autora*







1. miejscowość

GÓRKI WIELKIE

2. Obiekt (nazwa jak w karcie)

KÓSCIOŁ PARAFIALNY

3. zawartość wkładki (nazwa obiektu lub materiału uzupełniającego)

ZDJĘCIA,



1



2



3

1. Widok wnętrza kościoła od str. chóru
2. Widok z prezbiterium na nawę
3. Widok na ołtarz główny

Wkładkę założył: mgr inż. arch. Marek CEMPLA

Miejsce przechowywania negatywów- *archiwum własne autora*





1



2

1. Widok kościoła od strony pn.- zach.
2. Widok na elewację pd.
3. Widok z boku na korpus kościoła od str. pn.



3



1. miejscowość

GÓRKI WIELKIE

2. Obiekt (nazwa jak w karcie)

KÓŚCIÓŁ PARAFIALNY

3. zawartość wkładki (nazwa obiektu lub materiału uzupełniającego)

ZDJĘCIA, KONSTRUKCJA



1



2



3

1. Płyty Grobowe Góreckich i Markłowskich z XVII i XVIII w.
2. Płyty Grobowe Góreckich i Markłowskich z XVII i XVIII w.
3. Dawna chrzcielnica z XVII w. fundacji Jana Góreckiego

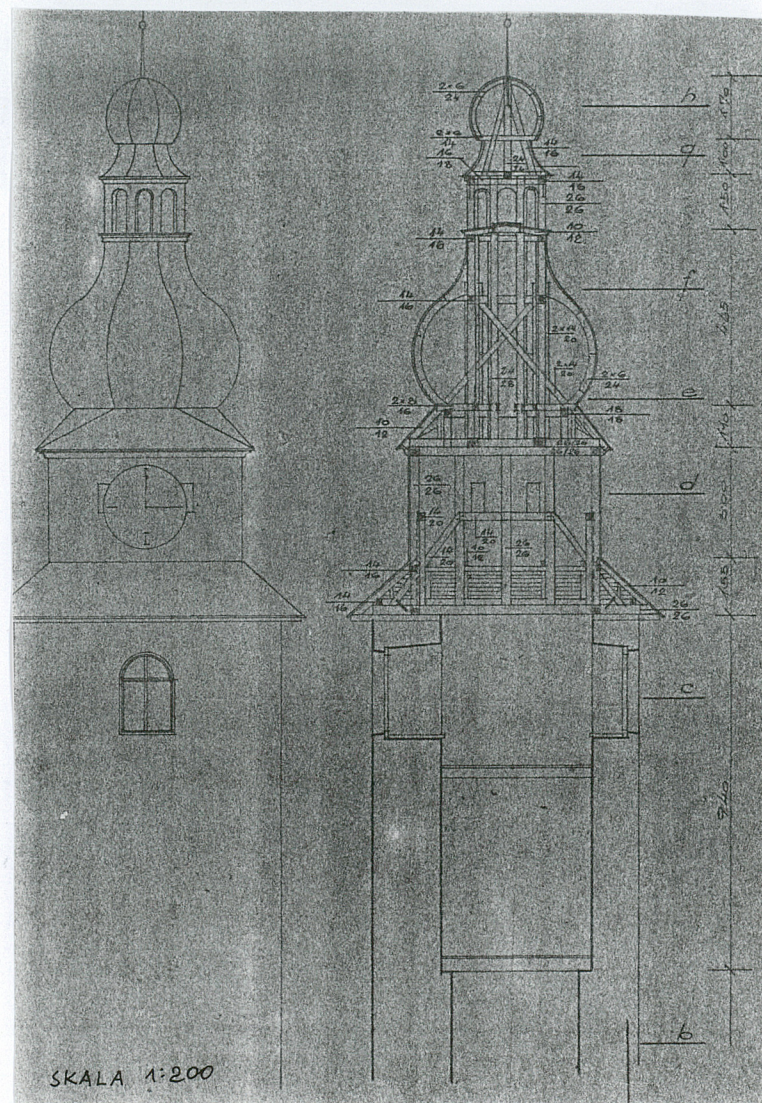
Wkładkę założył: mgr inż. arch. Marek CEMPLA

Miejsce przechowywania negatywów- *archiwum własne autora*





1



2

1. Portal późnogotycki z XVI w. z herbem Kornicz Góreckich w drzwiach zakrystii  
2. Konstrukcja helmu wieży – przekrój, inż. P. Rakowski 1993 r.



1. miejscowość

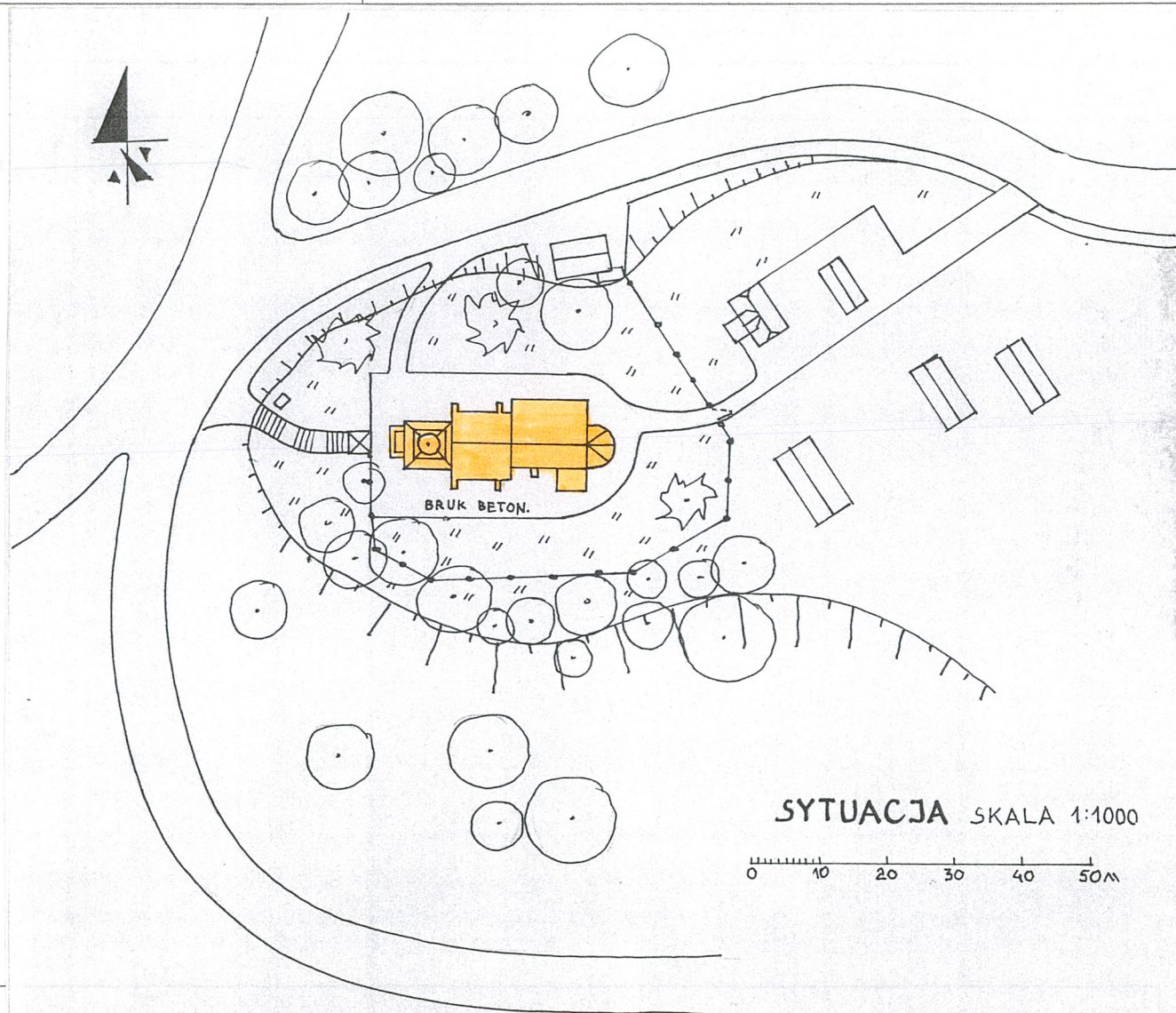
GÓRKI WIELKIE

2. Obiekt (nazwa jak w karcie)

KOŚCIÓŁ PARAFIALNY

3. zawartość wkładki (nazwa obiektu lub materiału uzupełniającego)

SYTUACJA



Wkładkę założył: mgr inż. arch. Marek CEMPLA