

KARTA EWIDENCYJNA ZABYTKU NIERUCHOMEGO WPISANEGO DO REJESTRU ZABYTKÓW

3. Miejscowość

BAŻANOWICE

1978

Nazwa

DWÓR

2. Czas powstania

XVIII/XIX w.

4. Adres

ul. Zamkowa 4, 43-440 Bażanowice

nr ewidencyjny działki 197/3

nr księgi wieczystej

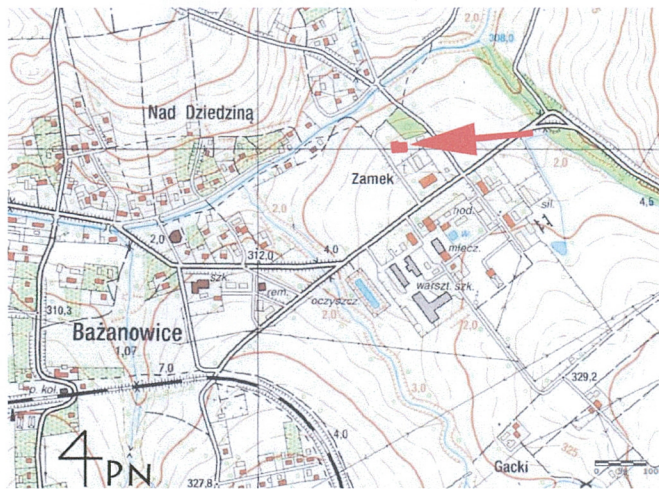
11. Materiały graficzne



Elewacja zachodnia (frontowa)



Elewacja północna (boczna)



Plan orientacyjny skala 1:5000



Plan sytuacyjny skala 1:2000

5. Przynależność administracyjna

województwo śląskie

powiat cieszyński

gmina Goleiszów

6. Współrzędne geograficzne

49:44:16.56 - 18:42:49.25

7. Poprzednie nazwy miejscowości

Bazanowicze, Bazanowitz

8. Właściciel i jego adres

Polskie Stowarzyszenie na Rzecz Osób z Upośledzeniem
Umysłowym Koło w Cieszynie
ul. Mickiewicza 13
43-400 Cieszyn

9. Użytkownik i jego adres

Polskie Stowarzyszenie na Rzecz Osób z Upośledzeniem
Umysłowym Koło w Cieszynie
ul. Mickiewicza 13
43-400 Cieszyn

10. Formy ochrony

Wpis do rejestru zabytków pod numerem:
A-444/86
z dnia 11.07.1986

Pierwsza wzmianka odnośnie Bażanowic pochodzi z 1523 roku. W urbarzu cieszyńskim z 1577 r. obszar ten figuruje jako wieś książęca. Pod koniec XVIII w. właścicielem dóbr staje się książę Albert Kazimierz Sasko-Cieszyński, który przyłącza je do utworzonej przez Habsburgów w 1653 r. Komory Cieszyńskiej, skupiającej grupę połączonych i centralnie administrowanych majątków ziemskich, stanowiących na przełomie XVIII i XIX w. największy kompleks ziemski na obszarze historycznego Śląska Cieszyńskiego i obejmujący połowę jego terenów, w tym niemal całość Beskidów Śląskich i Śląsko-Morawskich. Od końca XVIII w. Komora Cieszyńska regularnie wykupywała dobra szlacheckie, w tym m.in. folwark w Bażanowicach.

Obszar majątku obejmował pierwotnie ok. 850 ha, a w Bażanowicach mieściła się administracja klucza, w skład której oprócz Bażanowic wchodziły folwarki: Dziegiełłów, Gromańsk, Goleiszów oraz Gułdowy. W wyniku zakończenia I wojny światowej oraz przyłączenia w 1920 r. części Śląska Cieszyńskiego do Polski, majątek został przejęty przez Skarb Państwa. Kolejne zmiany przyniósł rok 1922, gdy zespół o powierzchni 180 ha przeszedł w dzierżawę Gustawa Suchanka, a pozostałe dobra zostały rozparcelowane za wyjątkiem Gułdów, które przejęła Szkoła Gospodarstwa Wiejskiego w Cieszynie. Gustaw Suchanek zarządzał dobrami w Bażanowicach do 1929 r., następnie podzielono grunty na: 60 ha terenów ornych do parcelacji oraz pozostałe 120 ha, które razem z zabudową folwarczną przejęła Wyższa Szkoła Gospodarstwa Wiejskiego w zamian za folwark w Gułdowach. W latach 1950-1995 obszar ten użytkowany był przez Okręgową Spółdzielnię Mleczarską w Cieszynie oraz Zespół Szkół Rolniczo-Technicznych w Cieszynie. Obecnie teren folwarku użytkowany jest przez wiele podmiotów oraz osób prywatnych. Działka na której znajduje się dwór stanowi własność Polskiego Stowarzyszenia na Rzecz Osób z Upośledzeniem Umysłowym w Cieszynie.

Obecne założenie folwarczne powstało przypuszczalnie na przełomie XVIII i XIX w. Składa się z dwóch zasadniczych części, oddzielonych ulicą. Pierwsza o funkcji rezydencjonalnej składa się z zabudowy mieszkaniowej, tj. dworu z przełomu XVIII/XIX w., wraz z przylegającym od południa układem parkowym ukształtowanym pod koniec XIX w.

Drugą część stanowi natomiast folwark, w obrębie którego znajduje się czworoboczne podwórze o charakterze gospodarczym. W końcu XIX w. założenie to uzyskało zwartą geometryczną zabudowę, którą wyznaczały: od północy obora, od południa i wschodu stodoły, a od zachodu budynek gorzelni.

cd. w załączniku nr 1

Sytuacja:

Dwór zlokalizowany jest w Bażanowicach przy ul. Zabytkowej 4, w położonej na północ od ul. Cieszyńskiej, reprezentacyjnej części historycznego folwarku. Od strony zachodniej obiekt graniczy z zabytkową aleją lipową, a od wschodu z ul. Skotnika. Na północ od budynku rozciąga się obszar dawnego podwórza gospodarczego z cennym starodrzewem, ograniczonym od północy przez koryto rzeki Bobrówki. Od strony południowej pierwotnie znajdował się niewielki park o dość regularnym narysie, obecnie zniekształcony przez powojenną zabudowę mieszkaniową.

Na południe od ul. Cieszyńskiej znajduje się folwarczna część założenia, rozlokowana wokół czworobocznego, nieczytelnego już podwórza gospodarczego. W części północnej folwarku zlokalizowano ustawioną kalenicowo do drogi oborę wraz z czeladnikiem, domykającą zespół od strony ul. Cieszyńskiej. Od wschodniej, zachodniej i południowej strony podwórza mieściły się nieistniejące już dwie stodoły oraz gorzelnia (ob. mleczarnia). W skład zespołu wchodziły również budynki: kancelarii, spichlerza, stodoły, inwentarski (wolarnia i owczarnia), stajni koni z kuźnią, magazyn nawozów oraz trzy czworaki.

Materiały, konstrukcja, technika:

- **Ściany:** murowane z cegły, otynkowane.
- **Sklepienia i stropy:** w większości pomieszczeń drewniane stropy belkowe z tynkowaną podsufitką; w północnej części przyziemia sklepienia żaglaste na gurtach; w sieni sklepienia kolebkowe na gurtach; w piwnicy sklepienia kolebkowe.
- **Wieżba dachowa:** drewniana, konstrukcji płatwiowo-kleszczowej z dwoma poprzecznymi ramami stolcowymi.
- **Pokrycie dachu:** papa; południowa połać wschodniej części pokryta blachą.
- **Posadzki i podłogi:** w sieni i na klatki schodowej posadzki kamienne, w pozostałych pomieszczeniach podłogi deskowe oraz drewniane parkiety o charakterze wtórnym; na obu poddaszach powała kryta posadzką ceglana.
- **Schody:** schody w głównej klatce schodowej murowane, trójbiegowe, łamane ze spocznikiem (na poddasze z metalową balustradą); schody do piwnicy ulokowane na zewnątrz zachodu, jednobiegowe.
- **Otworki:** stolarka okienna drewniana, w konstrukcji skrzynkowej, w formie dwudzielnej, czteropodziałowej oraz konstrukcji ościeżnicowej podwójnej, dwudzielna, sześciopodziałowa; wewnątrz zachowana część historycznej stolarki drzwiowej w konstrukcji ramowo-płycinowej; drzwi główne jednoskrzydłowe, drewniane, współczesnej, zabezpieczone metalową kratą; pozostałe otwory wejściowe (w osi III, VI i IX elewacji północnej) zabezpieczone deskowaniem.

Rzut: na planie litery L; układ wewnątrz trzytraktowy z wewnętrznym korytarzem pomiędzy traktem środkowym i południowym, wieloosiowy, asymetryczny, częściowo przekształcony (wtórne podziały).

Bryła: trójkłónowa, podpiwniczona z części zachodniej, jedno- i dwupiętrowa z poddaszem, nakryta osobnymi dachami dwuspadowymi oraz dachem pulpitowym (nad częścią północną).

Elewacje:

Elewacja północna: niesymetryczna, ośmioosiowa, w części wschodniej jednokondygnacyjna, w części zachodniej dwukondygnacyjna; w części wschodniej w przyziemiu trzy otwory okienne ujęte dwoma otworami drzwiowymi po bokach oraz trzy niewielkie otwory wywietrznikowe na wysokości poddasza; w części zachodniej (w partii przybudówki) na poziomie parteru trzy symetrycznie rozmieszczone otwory okienne i jeden otwór drzwiowy, a na poziomie piętra trzy niesymetrycznie rozmieszczone duże otwory okienne oraz dwa niewielkie otwory doświetlające klatkę schodową w części wschodniej; całość elewacji, poza partią dobudówki, urozmaicona oszczędnym wystrojem architektonicznym złożonym z uproszczonego belkowania, oddzielającego właściwe przyziemie od strefy poddasza.

Elewacja południowa: symetryczna, ośmioosiowa, w części wschodniej jednokondygnacyjna, w części zachodniej dwukondygnacyjna, jednolita stylistycznie; w części wschodniej cztery otwory okienne oraz cztery otwory wywietrznikowe na wysokości poddasza; w części zachodniej po cztery otwory okienne na obu kondygnacjach oraz cztery otwory wywietrznikowe na

cd. w załączniku nr 1

<p>14. Kubatura</p> <p>ok. 2 446,4 m³</p>	<p>15. Powierzchnia użytkowa</p> <p>ok. 568 m²</p>	<p>16. Przeznaczenie pierwotne</p> <p>Budynek mieszkalny</p>	<p>17. Użytkowanie obecne</p> <p>Obiekt nieużytkowany</p>
<p>18. Stan zachowania</p> <p>Bryła obiektu, rzut oraz dyspozycja wnętrz pozostają nieprzekształcone od momentu wpisu do rejestru zabytków.</p> <p>Obiekt od kilku lat pozostaje nieużytkowany i nieremontowany, co wpływa na jego systematycznie pogarszający się stan techniczny. W elewacjach zewnętrznych widoczne są liczne spękania oraz ubytki tynku. W najgorszym stanie znajduje się elewacja północna oraz ściany północnej dobudówki, gdzie zaobserwowano postępującą degradację struktury tynków, przede wszystkim w partiach dolnych (efekt braku izolacji przeciwwilgociowej) oraz w miejscach narażonych na bezpośrednie oddziaływanie intensywnych opadów atmosferycznych. Zaobserwowano zawilgocenie ścian i sklepień piwnic, szczególnie znaczące w rejonie wejścia zlokalizowanego przy elewacji frontowej. Widoczne są liczne ubytki i wykruszenia cegły. Dodatkowo w/w wejście nie jest zabezpieczone przed wejściem osób postronnych.</p>		<p>19. Istniejące zagrożenia, najpilniejsze postulaty konserwatorskie</p> <p>Obiekt jest nieużytkowany, zabezpieczony przed wejściem osób postronnych, zamknięty (za wyjątkiem zejścia do piwnic, które wymaga zabezpieczenia). Przy pracach konserwatorskich należy zwrócić szczególną uwagę na zachowanie możliwe największej ilości zabytkowej substancji obiektu, a wszelkie działania powinny zostać przeprowadzone z poszanowaniem specyfiki konstrukcji i charakteru obiektu. Sam program prac powinien zakładać więc zarówno utrzymanie wystroju architektonicznego, jak i kompozycji elewacji.</p> <p>Wytyczne do prac konserwatorskich:</p> <ul style="list-style-type: none"> • wykonanie ekspertyzy technicznej obiektu oraz przeprowadzenie badań architektonicznych • usunięcie zaobserwowanych zniszczeń wywołanych oddziaływaniem czynników atmosferycznych i biologicznych oraz zabezpieczenie obiektu przed skutkami dalszego oddziaływania tych czynników • zabezpieczenie piwnic przed dostępem osób postronnych • wymiana zniszczonych tynków zewnętrznych połączona z zabezpieczeniem i oczyszczeniem detalu architektonicznego • odtworzenie brakującej stolarki okiennej wg istniejącej • zabezpieczenie i konserwacja istniejącej stolarki okiennej i drzwiowej • zabezpieczenie bądź wymiana zniszczonych podłóg i posadzek wg istniejących • wymiana zniszczonych elementów konstrukcji dachowych • wymiana i ujednolicenie pokrycia dachowego wraz z naprawą rynien i rur spustowych • rozważenie scalenia kompozycji elewacji dobudówki • zagospodarowanie obiektu 	

20. Akta archiwalne (rodzaj akt, numer i miejsce przechowywania)

- *Ewidencja Zespołu Folwarcznego w Bażanowicach*, oprac. C. Międzybrodzki, Bielsko-Biała 2000 (Archiwum WUOZ delegatura w Bielsku-Białej)
- *Karta ewidencyjna zabytków architektury i budownictwa Zespół Folwarczny Bażanowice*, oprac. J. Kaczurba, J. Skworz, O. Wilczyńska, Bielsko-Biała 1994 (Archiwum WUOZ delegatura w Bielsku-Białej)

23. Bibliografia

- *Katalog zabytków sztuki w Polsce. Tom VI województwo katowickie, zeszyt 3 Miasto Cieszyn i Powiat Cieszyński*, red. I. Rejduch-Samkowa, J. Samka, Warszawa 1974

25. Źródła ikonograficzne (rodzaj, miejsce przechowywania)

- Inwentaryzacja. Zamek Bażanowice, oprac. M. Gierszon, 2013 (przechowywane u właściciela)

21. Uwagi

22. Adnotacje o inspekcjach, informacje o zmianach (daty, imiona i nazwiska wypełniających)

24. Opracowanie karty ewidencyjnej (autor, data i podpis)

tekst Agata Mucha NID OT w Katowicach, kwiecień 2015

plany, rysunki Agata Mucha NID OT w Katowicach, kwiecień 2015

fotografie Agata Mucha, Agnieszka Olczyk NID OT w Katowicach, kwiecień 2015

Agata Mucha

26. Załączniki

Liczba załączników: 11

1. Miejscowość	Bažanowice	5. Nazwa zabytku (jak w karcie), adres DWÓR	6. Zawartość załącznika cd. pkt. 12 i 13, rzut przyziemia
2. Gmina	Goleszów		
3. Powiat	cieszyński		
4. Województwo	śląskie		

cd. pkt. 12

Na początku XX w. podwórze rozbudowano w kierunku południowo-wschodnim. Powstały wówczas budynki gospodarcze, inwentarskie oraz trzy domy mieszkalne. Dwór powstał przypuszczalnie na przełomie XVIII i XIX w., a w 1894 r. został rozbudowany o czym świadczy umieszczona w obrębie 2 kondygnacji elewacji frontowej tabliczka z datą oraz inicjałami E. H. Albrechta. Pierwotny wygląd obiektu nie jest znany, a skala rozbudowy z k. XIX w. nieznana, obiekt nie był dotychczas przedmiotem badań architektonicznych. Za najstarsze, wzniesione na przełomie XVIII i XIX w. partie dworu, uznać można przypuszczalnie sklepione kolebkowo piwnice, rozlokowane pod zachodnią częścią budynku i przybudówką północną, a także część sklepionych kolebkowo i żaglasto pomieszczeń w przyziemiu. Z okresu przebudowy zapewne pochodzi m.in. oszczędny wystrój zewnętrzny w duchu uproszczonego klasycyzmu, konstrukcja obu dachów dwuspadowych, być może górna kondygnacja zachodniej części obiektu, część zachowanej stolarki okiennej i drzwiowej.

cd. pkt. 13

wysokości poddasza; całość urozmaicona wystrojem złożonym z uproszczonego belkowania w zwieńczeniu, gzymsu kordonowego pomiędzy kondygnacjami, gzymsów nadokiennych (na parterze) i płycin podokiennej (na wysokości I piętra).

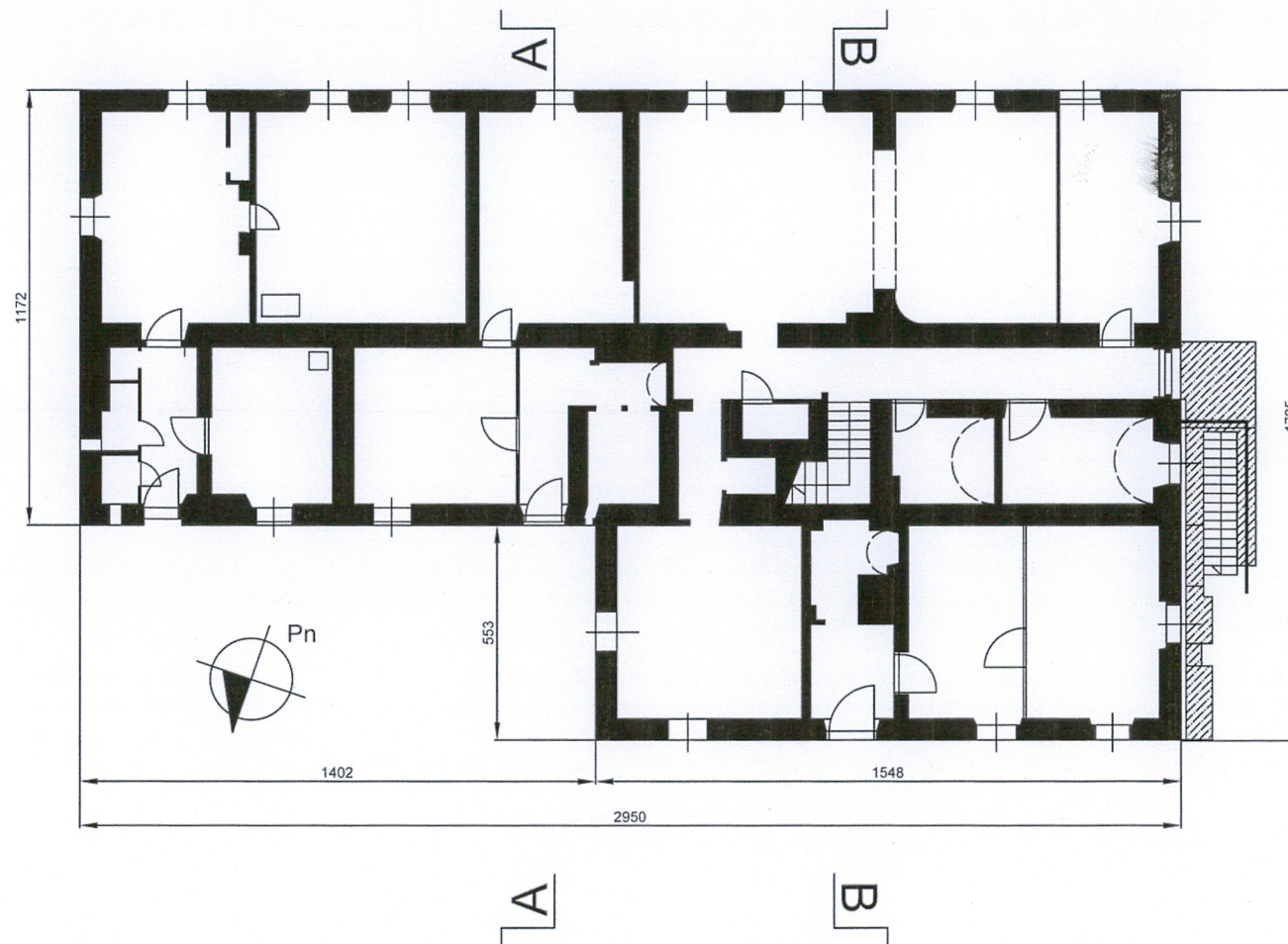
Elewacja zachodnia: frontowa, niesymetryczna, trójkondygnacyjna, trójosiowa na obu dolnych kondygnacjach, z dodatkową osią w części północnej przybudówki, dwuosiowa na wysokości szczytu; w przyziemiu otwór wejściowy ujęty parą niesymetrycznie rozmieszczonych otworów okiennych; w tych samych osiach rozmieszczone trzy duże otwory okienne na wysokości piętra; na osi w szczycie para dwóch niewielkich, prostokątnych otworów okiennych; wystrój architektoniczny, analogiczny jak w pozostałych elewacjach, złożony z uproszczonego belkowania, dekoracji ramowej w szczycie, gzymsu kordonowego pomiędzy kondygnacjami, gzymsów nadokiennych (na parterze) i płycin podokiennej (na wysokości I piętra i w szczycie).

Elewacja wschodnia: tylna, szczytowa, niesymetryczna, jednoosiowa; dwukondygnacyjna z jednym otworem okiennym na wysokości przyziemia oraz otworem drzwiowym w szczycie; obie kondygnacje wydzielone za pomocą uproszczonego belkowania, szczyt zaakcentowany dekoracją ramową; w elewacji części zachodniej, piętrowej budynku jeden niesymetrycznie ułożony w szczycie otwór okienny; w elewacji przybudówki północnej jeden otwór okienny na osi.

Wnętrze: na parterze pomieszczenia rozmieszczone w układzie trzytraktowym, wieloosiowym, o zróżnicowanej wielkości, przypuszczalnie wtórnie podzielone; w części zachodniej skomunikowane z wewnętrznym korytarzem połączonym z wejściem od strony zachodniej oraz klatką schodową ułożoną w trakcie środkowym; w części wschodniej dwutraktowe, podzielone na dwie osobne, nieregularne części dostępne przez dwa wejścia ułożone od strony północnej; piwnice, rozlokowane wyłącznie pod zachodnią częścią dworu oraz przybudówką północną, składają się z trzech traktów niewielkich pomieszczeń, dostępnych przez wejście zewnętrzne od strony zachodniej oraz klatkę schodową w przybudówce północnej.

Wyposażenie: wewnątrz brak oryginalnego wyposażenia; w jednym z pomieszczeń znajduje się secesyjny piec kaflowy.

Instalacje: elektryczna, wodociągowa, kanalizacyjna, ogrzewanie piecowe.



Rzut przyziemia skala 1:200

1. Miejscowość	Bažanowice	5. Nazwa zabytku (jak w karcie), adres DWÓR	6. Zawartość załącznika Elewacje
2. Gmina	Goleszów		
3. Powiat	cieszyński		
4. Województwo	śląskie		



Elewacja zachodnia

Opracowanie załącznika:
(data i podpis)

Agata Mucha
NID OT w Katowicach
04.2015 rok

Mucha



Elewacja wschodnia

1. Miejscowość	Bažanowice	5. Nazwa zabytku (jak w karcie), adres DWÓR	6. Zawartość załącznika Elewacje
2. Gmina	Goleszów		
3. Powiat	cieszyński		
4. Województwo	śląskie		



Elewacja północna

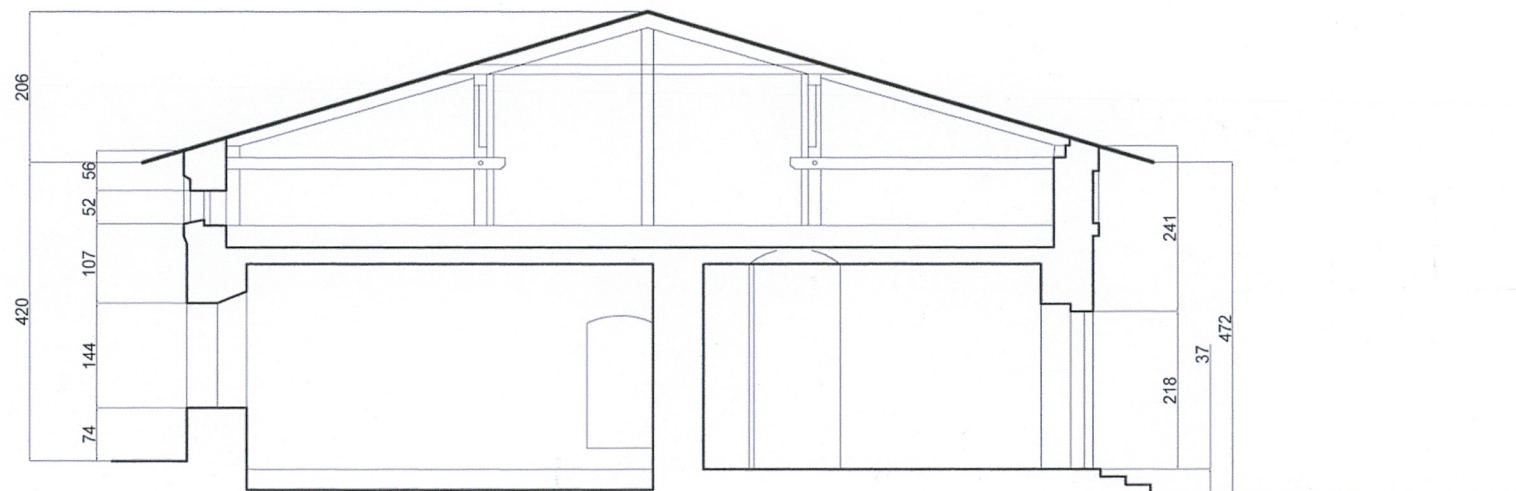
Opracowanie załącznika:
(data i podpis)

Agata Mucha
NID OT w Katowicach
04.2015 rok



Elewacja południowa

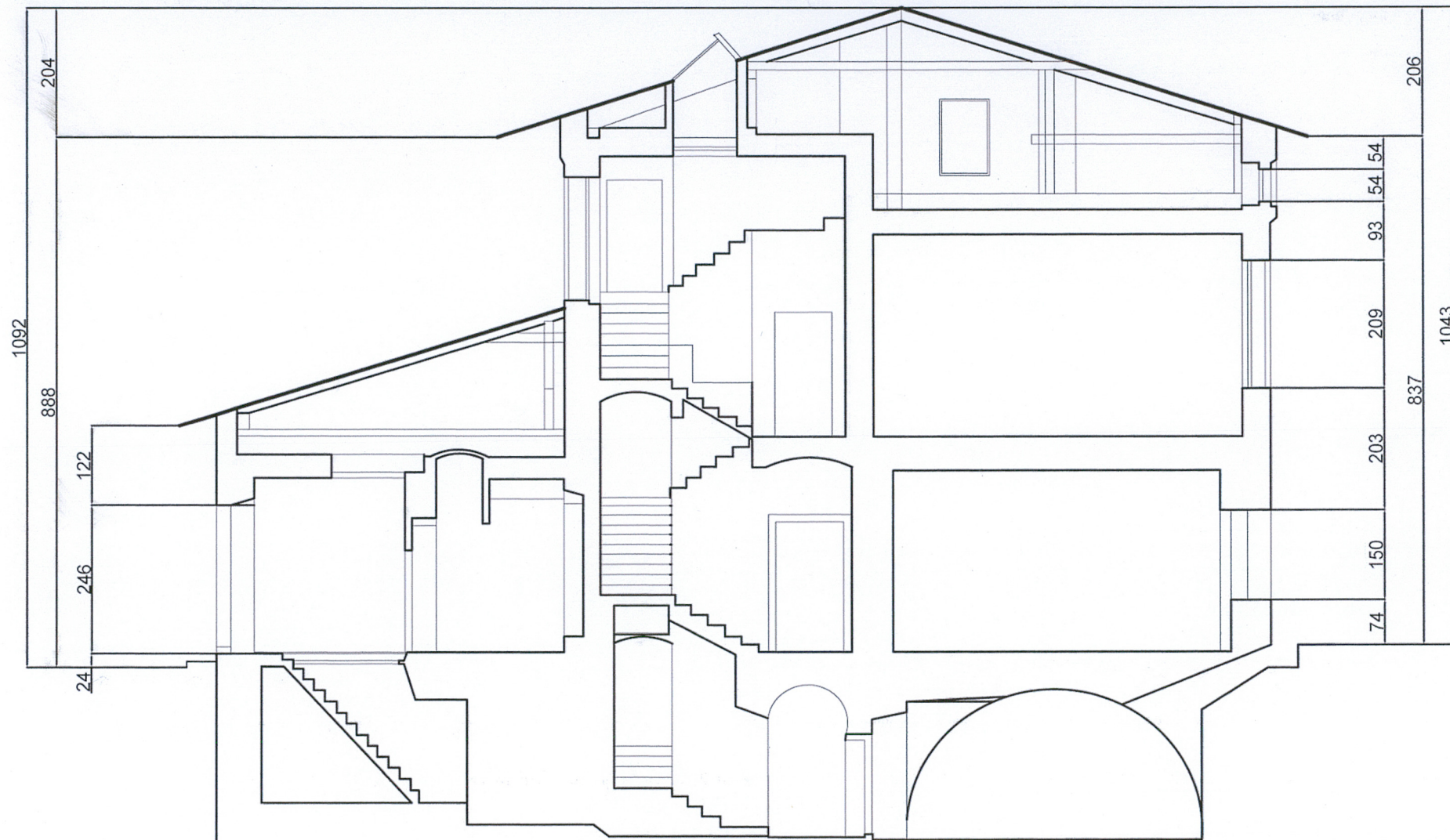
1. Miejscowość	Bažanowice	5. Nazwa zabytku (jak w karcie), adres DWÓR	6. Zawartość załącznika Przekroje
2. Gmina	Goleszów		
3. Powiat	cieszyński		
4. Województwo	śląskie		



Przekrój A - A

Opracowanie załącznika:
(data i podpis)

Agata Mucha
NID OT w Katowicach
04.2015 rok



Przekrój B - B

1. Miejscowość	Bažanowice	5. Nazwa zabytku (jak w karcie), adres DWÓR	6. Zawartość załącznika Fotografie
2. Gmina	Goleszów		
3. Powiat	cieszyński		
4. Województwo	śląskie		



Fot.1. Widok na dwór od północy.



Fot.2. Widok od północnego zachodu.



Fot.3. Widok od zachodu na przybudówkę.



Fot.4. Widok na przybudówkę od wschodu.

1. Miejscowość	Bažanowice	5. Nazwa zabytku (jak w karcie), adres DWÓR	6. Zawartość załącznika Fotografie
2. Gmina	Goleszów		
3. Powiat	cieszyński		
4. Województwo	śląskie		



Fot.5. Fragment elewacji południowej.



Fot.6. Elewacja zachodnia (frontowa) oraz fragment południowej.



Fot.7. Elewacja zachodnia.



Fot.8. Szczyt elewacji zachodniej.

1. Miejscowość	Bažanowice	5. Nazwa zabytku (jak w karcie), adres DWÓR	6. Zawartość załącznika Fotografie
2. Gmina	Goleszów		
3. Powiat	cieszyński		
4. Województwo	śląskie		



Fot.9. Fragment odsłonięte wątku ceglanego.



Fot.10. Poszycie dachowe części wschodniej.



Fot.11 i 12. Więźba dachowa.

1. Miejscowość	Bażanowice	5. Nazwa zabytku (jak w karcie), adres DWÓR	6. Zawartość załącznika Fotografie
2. Gmina	Goleszów		
3. Powiat	cieszyński		
4. Województwo	śląskie		



Fot.13. Fragment więźby dachowej.



Fot.14. Odkrywka z widocznymi drewnianymi belkami stropu.



Fot.15 i 16. Pomieszczenia mieszkalne w obiekcie.

1. Miejscowość	Bažanowice	5. Nazwa zabytku (jak w karcie), adres DWÓR	6. Zawartość załącznika Fotografie
2. Gmina	Golezów		
3. Powiat	cieszyński		
4. Województwo	śląskie		



Fot.17 i 18. Pomieszczenia mieszkalne w obiekcie.



Fot.19. Piec kaflowy.



Fot.20. Drewniany parkiet w jednym z pomieszczeń.

1. Miejscowość	Bažanowice	5. Nazwa zabytku (jak w karcie), adres DWÓR	6. Zawartość załącznika Fotografie
2. Gmina	Goleiszów		
3. Powiat	cieszyński		
4. Województwo	śląskie		



Fot.21. Sklepienie żaglaste.



Fot.22 Sklepienie kolebkowe na gurtach w sieni.



Fot.23. Klatka schodowa.

Opracowanie załącznika:
(data i podpis)

Agata Mucha
NID OT w Katowicach
04.2015 rok

Mucha



Fot.23. Stolarka drzwiowa.



Fot.24. Schody na poddasze.



Fot.25. Schody z metalową barierką na poddasze.

1. Miejscowość	Bažanowice	5. Nazwa zabytku (jak w karcie), adres DWÓR	6. Zawartość załącznika Fotografie
2. Gmina	Goleszów		
3. Powiat	cieszyński		
4. Województwo	śląskie		



Fot.26. Otwór doświetlający wnętrze piwnic.



Fot.27 Sklepienie kolebkowe w obrębie piwnic.



Fot.28. Sklepione kolebkowo pomieszczenie piwnic.

Opracowanie załącznika:
(data i podpis)

Agata Mucha
NID OT w Katowicach
04.2015 rok

Mucha



Fot.29. Zejście do piwnic.



Fot.30. Wnętrze piwnic.



Fot.31. Wnętrze piwnic.