

OŚRODEK DOKUMENTACJI ZABYTKÓW W WARSZAWIE

KARTA EWIDENCYJNA ZABYTKÓW
ARCHITEKTURY I BUDOWNICTWA

A B C D E F G H I J K L M N O P R S T U V W X Y Z

Nr

1973

ŚLĄSKIE

1. Obiekt

KOŚCIÓŁ FILIALNY POD WEZWANIEM WSZYSTKICH ŚWIĘTYCH
OBECNIE KOŚCIÓŁ PARAFIALNY

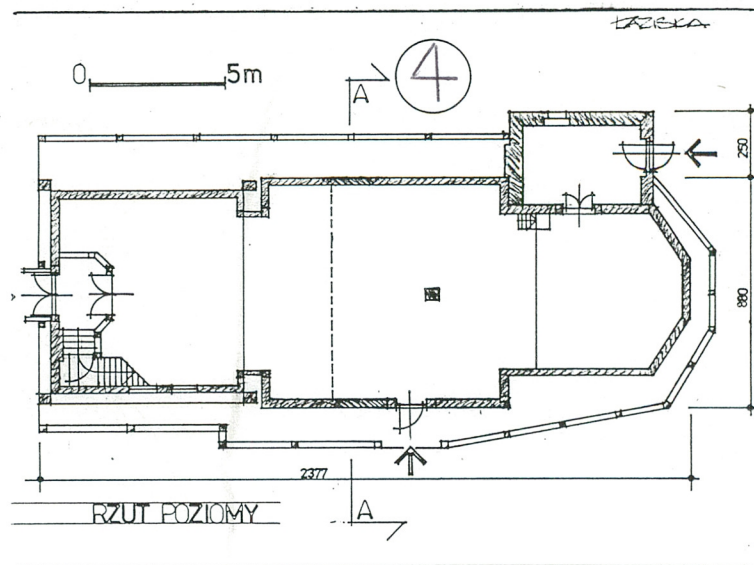
2. Czas powstania

1579 rok

3. Miejscowość

ŁAZISKA RYBNICKIE

11. Zdjęcie rzut przekrój sytuacja orientacja



1

2

3

1 - widok ogólny

2 - orientacja

3 - rzut



4. Adres

Łaziska Rybnickie
ulica Kopernika 2
pz. 290

nr hipoteczny

5. Przynależność administracyjna

województwo katowickie

gmina Godów

pow. WODZISŁAW

6. Poprzednie nazwy miejscowości

Lazisk

7. Przynależność administracyjna

przed 1 VI 1975

województwo katowickie

powiat Wodzisław

8. Właściciel i jego adres

Rzymsko-Katolicka Parafia

pod wezwaniem

Wszystkich Świętych

ul. Kopernika 2

Łaziska Rybnickie

9. Użytkownik i jego adres

Rzymsko-Katolicka Parafia

pod wezwaniem

Wszystkich Świętych

ul. Kopernika 2

Łaziska Rybnickie

10. Rejestr zabytków

Nr A/732/66

data 5 maja 1966 roku

Kościół pod wezwaniem Wszystkich Świętych w Łaziskach budowali w 1579 roku, jak głosi napis wycięty na belce obok bocznego wejścia, cieśla Tomasz, a po nim „Andreas Hlop s Pisarzowic”.

Kościół odnowiono w 1736 roku, w wieku XIX, a ostatnio w 1949 roku.

W 1870 roku w miejsce drewnianej zakrystii zbudowano murowaną. W okresie tym prawdopodobnie wycięto zachodnią ścianę nawy dla powiększenia wnętrza kościoła o przestrzeń dolnych partii wieży.

W 1949 roku kościół polichromowano. Polichromię wykonali A. Chromik i R. Wenglorz z Rybnika.

Do 1969 roku kościół w Łaziskach Rybnickich był kościołem filialnym i podlegał parafii Godów. W dniu 4 grudnia 1969 roku ksiądz [REDAKTED] został mianowany rektorem kościoła w Łaziskach z poleceniem prowadzenia samodzielnego duszpasterstwa parafialnego. Parafię erygowano 29 stycznia 1978 roku.

Sytuacja - kościół orientowany, usytuowany przy drodze z Gorzyc do Godowa, otoczony cmentarzem - teren kościelny wydzielony ogrodzeniem, w które wmurowany jest kamienny krzyż pokutny. Od północnego wschodu do wydzielonego ogrodzeniem terenu przylega nowy cmentarz i dalej na północny zachód gospodarstwa chłopskie

Konstrukcja - kościół drewniany o konstrukcji zrębowej, na drewnianych podwalinach (peckach), z wieżą o konstrukcji słupowej. Zakrystia murowana, otynkowana. Wokół kościoła soboty wsparte na słupach. Nad sobotami ściany korpusu i prezbiterium szalowane deskami. Wieża pobita gontem z izbicą szalowaną deskami. Izbica z ozdobnymi okapikiem. Od wewnątrz kościół pobity deskami, ściany pokryte polichromią

Stropy - w nawie i w prezbiterium stropy drewniane z fasetami. Strop nawy wsparty pośrodku na ośmiobocznym słupie. W zakrystii i w kruchcie pod wieżą stropy płaskie, drewniane

Wieżba dachowa - drewniana storczykowa (więzar wieszarowy) w typie gotyckim

Pokrycie dachowe - dach kryty gontem

Schody - schody na emporę - jednobiegowe, drewniane; schody na wieżę - drewniane, drabiniaste; schody zewnętrzne - jednobiegowe, ceglane

Podłogi - drewniane, deskowe

Drzwi - zewnętrzne - drzwi od zachodu - drewniane, płycinowe, dwuskrzydłowe, prostokątne, pełne, na zawiasach hakowych; drzwi od południa - drewniane, dwuskrzydłowe, obite blachą, prostokątne, na zawiasach hakowych; drzwi od wschodu do zakrystii - drewniane, jednoskrzydłowe, o konstrukcji deskowo-listwowej, pełne, na zawiasach pasowych; drzwi do komórki od zachodu - drewniane, dwuskrzydłowe, o konstrukcji deskowej, pełne, prostokątne; drzwi do komórki od wschodu - drewniane, jednoskrzydłowe, o konstrukcji deskowej, pełne, prostokątne; drzwi we wnętrzu - drzwi z przedsionka do nawy - drewniane, dwuskrzydłowe, o konstrukcji ramowo-płycinowej, szklone, na zawiasach hakowych, z niewielkim prostokątnym nadświetlem; drzwi na emporę - drewniane, jednoskrzydłowe, o konstrukcji ramowo-płycinowej, pełne, prostokątne, na zawiasach czopowych; drzwi z prezbiterium do zakrystii - drewniane, dwuskrzydłowe, pełne, o konstrukcji deskowo-listwowej, na zawiasach pasowych, ze starym zamkiem (XVI-XVII wiek)

Okna - drewniane, krosnowe, dwudzielne, trójpoziomowe (szyby w drugim poziomie węższe), z kolorowymi szybami. W emporze okna dwudzielne, jednopoziomowe. W zakrystii okno z zadziorem

Rzut - kościół salowy, z nawą na rzucie zbliżonym do kwadratu, z węższym prezbiterium na rzucie prostokąta, zamkniętym trójbocznie, od północy między nawą a prezbiterium przylega zakrystia, na rzucie prostokąta. Od zachodu przylega prostokątna wieża

14. Kubatura	1267,2 m ³	15. Powierzchnia użytkowa	211,2 m ²	16. Przeznaczenie pierwotne	sakralne	17. Użytkowanie obecne	sakralne
18. Prace budowlane i konserwatorskie, ich przebieg i dokumentacja				19. Stan zachowania (fundamenty, ściany zewnętrzne, ściany wewnętrzne, sklepienia, stropy, konstrukcje dachowe, pokrycie dachu, wyposażenie i instalacje)			
<ul style="list-style-type: none"> • 1959 rok - wykonanie nowego wejścia na chór • 1992 rok - wymiana więźby dachowej i gontów w kościele 				<p>Fundamenty i dolne partie ścian - posiadają głęboką próchnicę i są silnie porażone przez drewnojady</p> <p>Ściany zewnętrzne i wewnętrzne - północna ściana silnie wybruszona, brak izolacji, zawilgocenie ścian, zagrożenie konstrukcji wieży</p> <p>Sklepienia, stropy - stan dobry</p> <p>Konstrukcje dachowe - stan średni</p> <p>Pokrycie dachowe - stan średni - położenie jednej warstwy gaontu słabo zabezpiecza przed wilgocią</p>			
				20. Najpilniejsze postulaty konserwatorskie			
				<p>Konieczność opracowania ekspertyzy technicznej i przeprowadzenie remontu kapitalnego, a w tym:</p> <ul style="list-style-type: none"> • remont podwalin i dolnych więzarów ścian • wzmocnienie konstrukcji ścian • przełożenie gontów zabezpieczających dachy 			

21. Akta archiwalne (rodzaj akt, numery i miejsce przechowywania)

24. Uwagi różne

25. Opracował

tekst	mgr Magdalena Łabuz	maj 1997 roku
plany, rysunki	arch. Stanisław Łabuz	maj 1997 roku
zdjęcia, fotografie	arch. Stanisław Łabuz	maj 1997 roku
miejsca przechowywania negatywów Archiwum WKZ Katowice		

Karta po wypełnieniu podlega ochronie na podstawie przepisu prawa autorskiego.

22. Bibliografia

- Katalog zabytków sztuki w Polsce, województwo katowickie, powiat wodzisławski
- Schematyzm Archidiecezji Katowickiej, Katowice 1993
- J. Matuszczak, Studia nad kościołami drewnianymi na Górnym Śląsku. Rocznik Muzeum Górnośląskiego w Bytomiu. Sztuka, zeszyt nr 9, Bytom 1989
- J. Matuszczak, Z dziejów architektury drewnianej na Śląsku. Muzeum Górnośląskie w Bytomiu. Sztuka, zeszyt 5, Bytom 1971

26. Adnotacje o inspekcjach, informacje o zmianach (daty, imiona i nazwiska wypełniających)

23. Źródła ikonograficzne i fotografia (rodzaj, miejsce przechowywania, sygnatury)

27. Załączniki

1. <i>Miejscowość</i> ŁAZISKA RYBNICKIE	2. <i>Obiekt</i> KOŚCIÓŁ FILIALNY POD WEZWANIEM WSZYSTKICH ŚWIĘTYCH	3. <i>Zawartość wkładki</i> Ciąg dalszy punktu 13
---	---	--

Ciąg dalszy punktu 13

Bryła - zwarta; nad wieżą i prezbiterium wspólny dach dwuspadowy; soboty i zakrystia kryte dachem pulpitowym; wieża kryta hełmem baniastym. Między prezbiterium a nawą w dachu ośmioboczna wieżyczka na sygnaturkę z latarnią - kryta hełmem baniastym. Ganek od południa i otwarta kruchta od zachodu kryte dachami dwuspadowymi

Elewacja frontowa - z wieżą na osi środkowej, na osi wieży otwarta kruchta i wejście do kościoła. Od północy przy wieży komórka z wejściem, utworzona przez zaszalowanie sobót

Elewacja południowa - sześćoosiowa, w tym dwie osie wieży, trzy osie nawy i jedna oś prezbiterium. Pod oknami, wzdłuż całej elewacji (z przerwą na ganek wejściowy na drugiej osi nawy), soboty niskie, wsparte na słupach

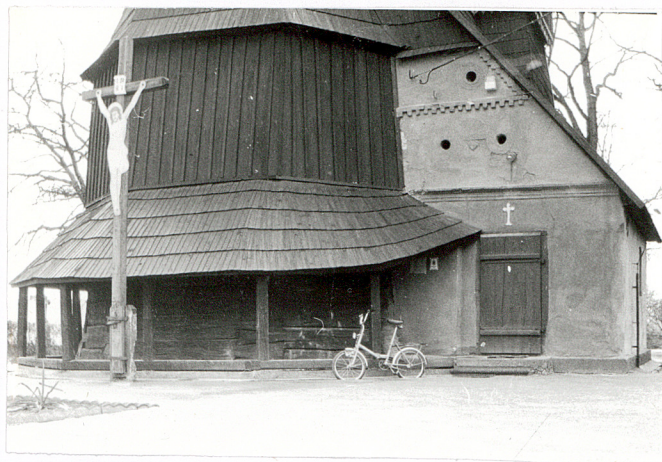
Elewacja wschodnia - z trójbocznym prezbiterium, wokół którego soboty. Przy prezbiterium od północy zakrystia z wejściem na osi. Nad wejściem krzyż w tynku i gzyms dzielący szczyt

Elewacja od północy - wieża jednoosiowa, w nawie jedynie małe okienko na emporę, zakrystia jednoosiowa. Wzdłuż całej elewacji, z wyjątkiem zakrystii, soboty. Wzdłuż wieży soboty oszalowane, tworząc komórkę

Wnętrze - salowe, prezbiterium wydzielone od nawy belką dekorowaną rozetą i inskrypcją „to wam nakazuję abyście się wzajemnie miłowali”. Ściany prezbiterium pokryte polichromią o motywach stylizowanych roślin, a w fasacie przedstawienia figuralne święty Wojciech i święty Józef od południa oraz świętej Jadwigi i świętej Agnieszki od północy. Od zachodu empora z prospektem organowym pośrodku. Po obu stronach organów pulpit empory drewniany przesłonięty obrazami drogi krzyżowej. Empora wsparta na sześciu słupach poszerzona ku zachodowi o przestrzeń pod wieżą

Wypożyczenie - ołtarz główny - późnobarokowy z XVIII wieku z posagiem *Matki Boskiej z Dzieciątkiem* późnogotyckim z pierwszej ćwierci XVI wieku, w zwieńczeniu ołtarza obraz *Wszystkich Świętych* barokowy; ambona z pierwszej połowy XVIII wieku; chrzcielnica - z XVIII/XIX wieku; dwie kropielnice kamienne z XVI wieku; dwa skrzydła tryptyku z pierwszej ćwierci XVI wieku ze świętymi dziewicami i męczennikami; stacje drogi krzyżowej z XVIII/XIX wieku; dwa krucyfiksy barokowe; dwa pająki z XVIII/XIX wieku; monstrancja, kielich i puszka - barokowe; rzeźba *świętego Michała Archaniola* barokowa. W zakrystii zachowane meble prawdopodobnie z XIX wieku

Instalacje - elektryczna, odgromowa, nagłaśniająca



4



5



6



7



8

- 4 - elewacja wschodnia
- 5 - okapik wieży
- 6 - elewacja południowa
- 7 - elewacja północna
- 8 - elewacja południowa

1. *Miejscowość*
ŁAZISKA RYBNICKIE

2. *Obiekt*
KOŚCIÓŁ FILIALNY POD WEZWANIEM WSZYSTKICH ŚWIĘTYCH

3. *Zawartość wkładki*
Zdjęcia



9



10



11



12

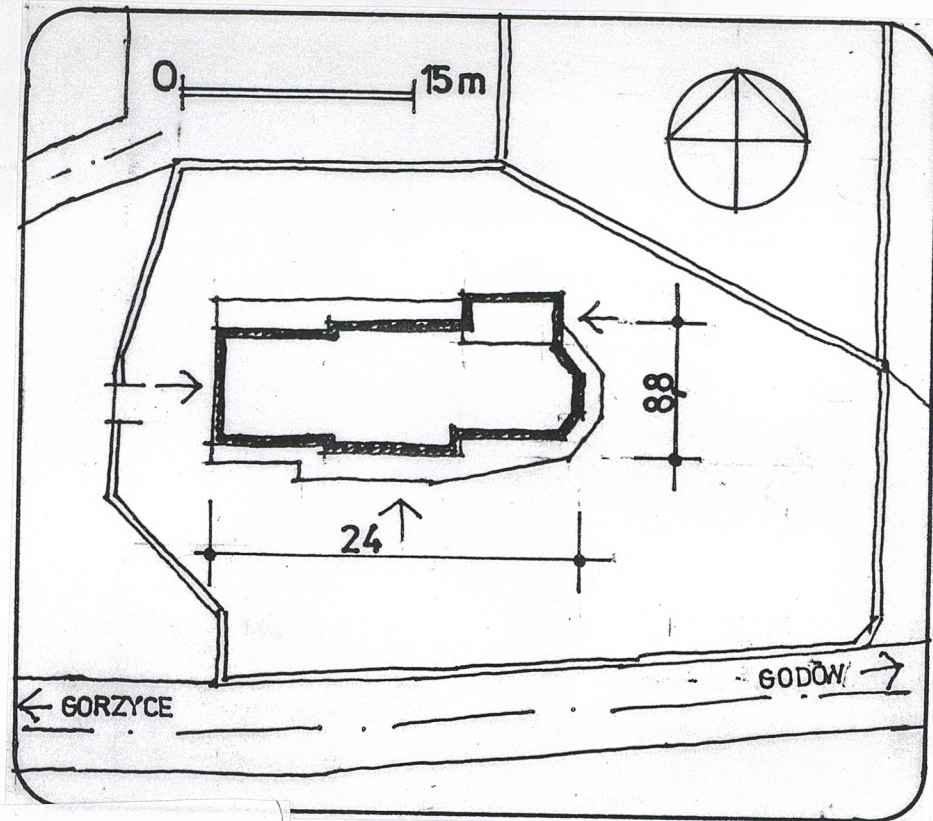


13



14

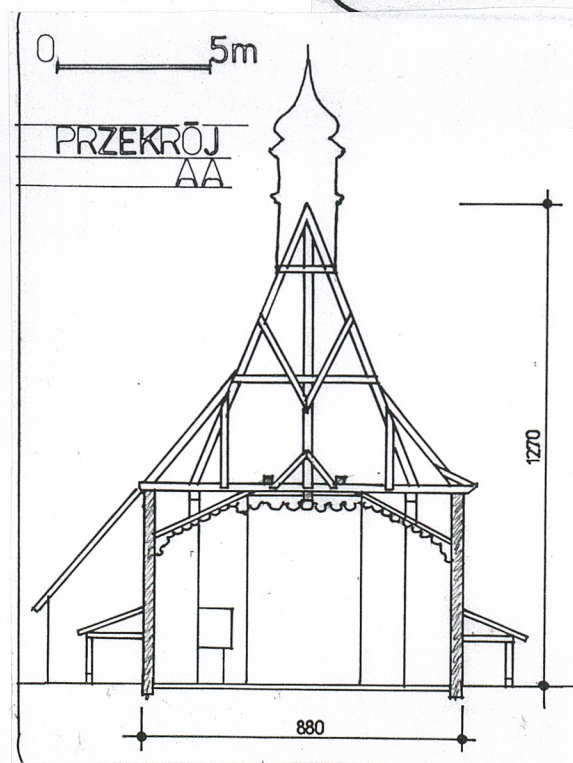
- 9 - elewacja zachodnia
- 10 - drzwi do zakrystii
- 11 - wieża
- 12 - elewacja wschodnia
- 13 - wieża
- 14 - wieża



15

16

- 15 - wnętrze - widok na emporę
 16 - wnętrze - widok na ołtarz
 17 - okno
 18 - przekrój



17



18