

1. Obiekt

168/2

Plebania kościoła pw. Św. Wojciecha

2. Czas powstania

1817 r.

3. Miejscowość

JELEŚNIA

4. Adres:

Rynek 2

5. Przynależność administracyjna

woj. Śląskie

powiat żywiecki, gmina Jeleśnia

6. Poprzednie nazwy miejscowości

Jeleśnia

7. Przynależność administracyjna
przed 1 VI 1975

woj. krakowskie
powiat żywiecki

8. Właściciel i jego adres

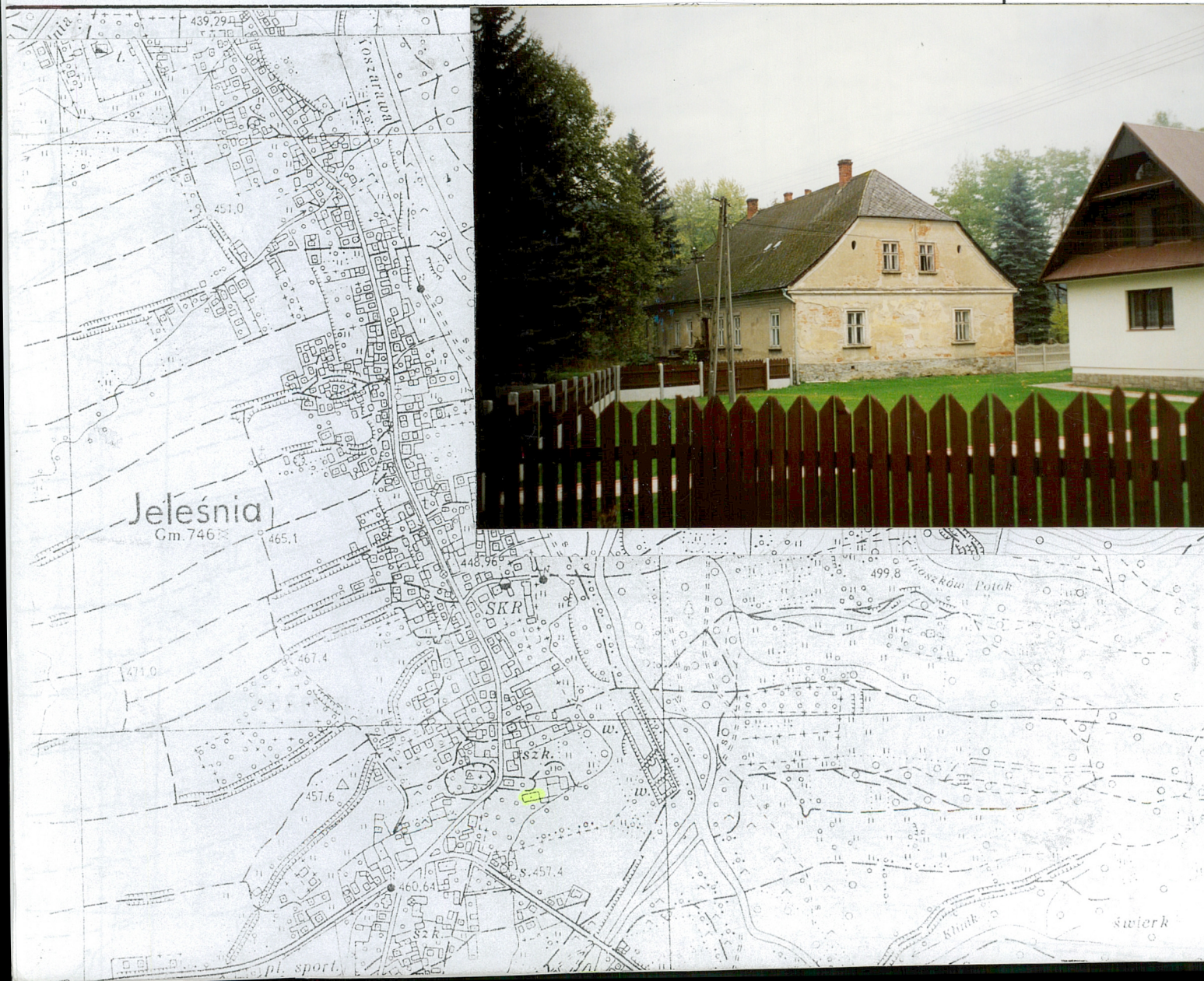
Parafia rzymsko-katolicka pw. Wojciecha,
Jeleśnia, Rynek 2

9. Użytkownik i jego adres

j.w

10. Rejestr zabytków

A-456/86 02.09.1986 r.



13. Opis (sytuacja, materiał i konstrukcja, rzut, bryła, elewacje, wnętrze, wyposażenie, instalacje)

SYTUACJA:

Plebania usytuowana w sąsiedztwie kościoła, od str. wsch. na posesji przyległej do drogi relacji Żywiec-Korbielów, dzielącej plebanię od kościoła. Plebania cofnięta od drogi głąb posesji. Obok starej plebani nowa, zbudowana w 1984 roku. Ponadto inne zabudowania gospodarcze

MATERIAŁ I KONSTRUKCJA:

Plebania murowana z cegły palonej, otynkowana, częściowo podpiwniczona, piwnice oraz sień i prawa część traktu przedniego z sienią poprzeczną pośrodku sklepione sklepieniami żaglastymi, w pozostałych pięciu izbach traktu tylnego i lewej części budynku stropy drewniane belkowe. Na poddaszu stropy drewniane. Dach konstrukcji drewnianej, siodłowy z naczółkami, kryty eternitem.

RZUT I BRYŁA

Zbudowana na rzucie prostokątnym, parterowa z poddaszem użytkowym, dach siodłowy z naczółkami, z tyłu od str. pd. w dachu na osi mansarda z przyległym ryzalitem środkowym. Od frontu na osi przy wejściu szerokie schody zwężające się ku wejściu, przy elewacji bocznej (wsch.) parterowy ganek.

ELEWACJE:

Elewacje z wystrojem architektoniczno-sztukatorskim w postaci gzymsów i obramień otworów okiennych i drzwiowych. W fasadzie gzyms podokapowy i obramienia wzbogacone gierowaniem. Fasada 5-osiowa, regularna, na osi usytuowane wejście z przyległymi szerokimi schodami kamiennymi zwężającymi się ku wejściu ograniczonymi murkami. Elewacja tylna –pd. z centralnie usytuowanym dawnym gankiem na osi sieni (współcześnie nadbudowanym) nad nim obszerna facjata mieszkalna poddasza. Elewacje boczne 2-osiowe, z parą okien w szczytach, przy elewacji wsch. parterowy ganek z bocznym wejściem.

WNĘTRZE:

Na osi poprzecznej sień przelotowa, sklepiona żaglasto na gurtach, w połowie jej długości rozgałęzia się boczny korytarz, biegnąc wzdłuż budynku do bocznego wejścia z ganku od str. wsch. Korytarz sklepiony jak sień. Pomieszczenia narożnika pd.-wsch. przyległe do korytarza, sklepione żaglasto. Pozostałe w całym budynku ze stropami płaskimi z podsufitką. W części izb z sufitami, przy sufitach profilowane fasety. W tylnym trakcie po zach. stronie sieni schody na poddasze, zabiegowe, drewniane, z drewniana prosta balustradą. W sieni i korytarzu posadzki betonowe, w izbach drewniane (deski). W izbach piece kaflowe nowsze.

WYPOSAŻENIE:

W budynku zachowana w znacznej mierze stolarka drzwiowa wewnętrzna 2-skrzydłowa, płycinowa, z szerokimi płycinowymi ościeżnicami, drewniane przeszklone przepierzenia sieni. W izbie traktu frontowego przy sieni z lewej str. zachowana płycinowa boazeria drewniana.

12. Autorzy, historia obiektu, określenia stylu

Plebania zbudowana staraniem plebana jeleśniańskiego ks. Michała Niemczyka. Klasycystyczna. Pierwotnie od frontu posiadała portyk wsparty na 2 kolumnach dźwigających belkowanie i trójkątny fronton. Portyk został rozbity pociskiem podczas działań wojennych w 1945 r. Po wojnie częściowo przebudowany, nadbudowa tylnego ganku środkowego na przedłużeniu sieni w formie zabudowy dawnego tarasu przyległego do mieszkalnej facjaty i zmodernizowany wewnątrz. Od 1985 roku nieużytkowany, popadający w ruinę.

14. Kubatura	15. Powierzchnia użytkowa	16. Przeznaczenie pierwotne	17. Użytkowanie obecne
960 m/3	320 m/2	plebania	nieużytkowany
18. Prace budowlane i konserwatorskie, ich przebieg i dokumentacja		19. Stan zachowania (fundamenty, ściany zewnętrzne, ściany wewnętrzne, sklepienia, stropy, konstrukcje dachowe, pokrycie dachu, wyposażenie i instalacje)	
<p>- Lata 60-te XX w. nadbudowa tylnego ganku, zabudowa tarasu mieszkalnej facjaty.</p>		<p>Stan techniczny zły.</p> <p>W 1984 r. po zbudowaniu obok nowej plebani stara została opuszczona i do tej pory jest nieużytkowana. Z powodu braku troski o obiekt i zaniedbań plebania popada w ruinę. Nieszczelny dach powoduje zamakanie więźby i murów: częściowo wewnątrz zbutwiałe i zwalone stropy, sklepienia. Ponadto intensywna wilgoć z przyziemia degraduje substancje budowlaną w podwalinie. Skutkiem tego zmurzała cegła murów, odpadające tynki. Obiekt zasadniczo zachował pierwotną bryłę i architekturę, zachowany również dość dobrze układ wnętrz z częściowo zachowanym pierwotnym wyposażeniem w postaci stolarki drzwiowej i boazerii drewnianej w izbie frontowej przy sieni.</p>	
		20. Najpilniejsze postulaty konserwatorskie	
		<p>Pilnie przeprowadzić generalny remont plebani. Do czasu podjęcia remontu obiekt doraźnie zabezpieczyć przez uszczelnienie dachu.</p>	

21. Akta archiwalne (rodzaj akt, numer i miejsce przechowywania)

- Decyzja wpisu do rejestru zabytków
- Kartę ewidencyjną plebani tzw. „zielona” z 1967 r.
- Projekt budowy nowej plebani, arch. J. Łukaszczyk 1984 r.

24. Uwagi różne

25. Opracował

tekst : mgr inż. arch. Marek Cempla 10.09.2001r.

plany, rysunki : mgr inż. arch. Marek Cempla 10.09.2001r.

zdjęcia fotogr. : mgr inż. arch. Marek Cempla 10.09.2001r.

miejsce przechowywania negatywów : SOZ Bielsko-Biała

KARTA PO WYPEŁNIENIU PODLEGA OCHRONIE NA PODSTAWIE PRZEPISÓW PRAWA AUTORSKIEGO

- 22. Biblioteka

- Jerzy Szablowski: Zabytki sztuki w Polsce – inwentarz topograficzny powiat żywiecki. Warszawa 1945 r.
- Jerzy Szablowski: Katalog zabytków sztuki w Polsce, powiat żywiecki. Warszawa 1951 r.

26. Adnotacje o inspekcjach, informacje o zmianach (daty, imiona i nazwiska wypełniających)

23. Źródła ikonograficzne i fotografia (rodzaj, miejsce przechowywania, sygnatury)

- Fotografia archiwalna przedstawiająca plebanie ze zbiorów Instytutu Sztuki PAN w Warszawie

27. Załączniki

załącznik 1,2,3



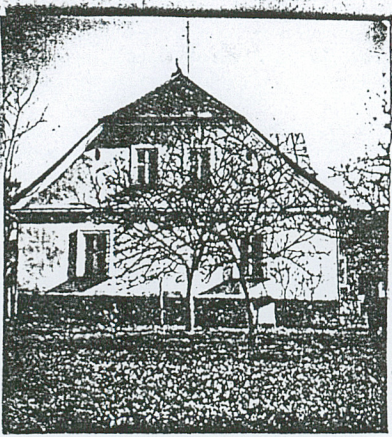
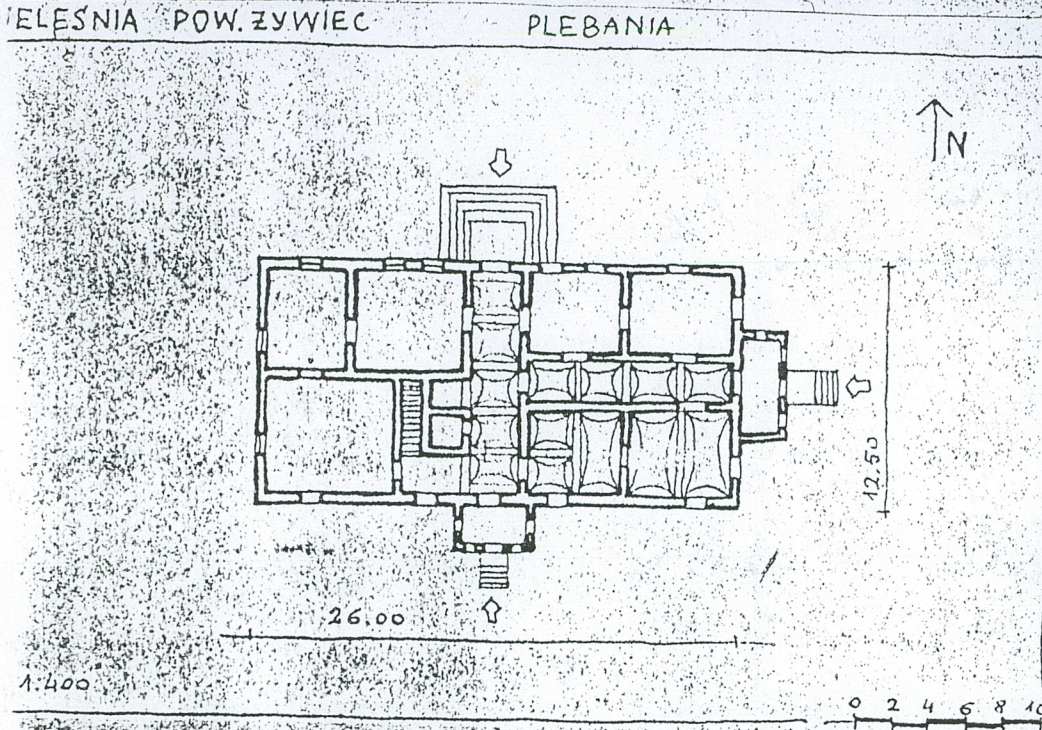






Z Y X W V U T S R P O N M L K J I H G F E D C B A Nr

31. Szkic sytuacyjny, plan schematyczny, uwagi opisowe, fotografia



32. Przebieg prac konserwatorskich

Rok	Wyszczególnienie prac	Koszty w tys. zł

33. Koszty w tys. zł	Przewidywane	Rzeczywiste

34. Inspekcje

35. Uwagi różne

36. Wypełnił dnia

37. Sprawdził dnia IX, 1967
H. Kozłowski *M. Kozłowski*
M. Kozłowski