

1. Obiekt

Kościół parafialny pw. Św. Wojciecha

2. Czas powstania

1639, 1702,
1778-85

3. Miejscowość

JELEŚNIA

4. Adres:
Rynek 2

5. Przynależność administracyjna

woj. Śląskie

powiat żywiecki, gmina Jeleśnia

6. Poprzednie nazwy miejscowości

Jeleśnia

7. Przynależność administracyjna
przed 1 VI 1975

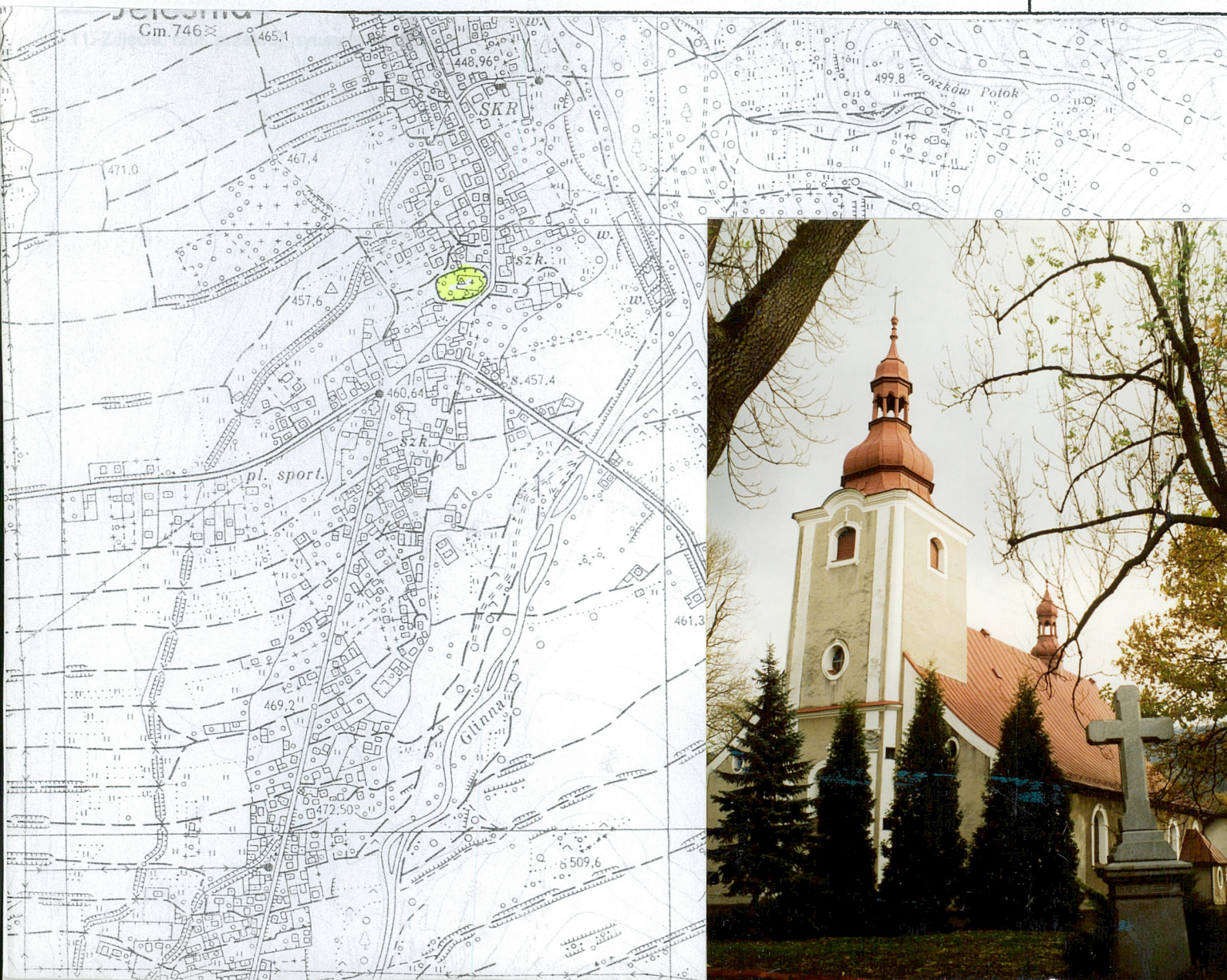
woj. krakowskie
powiat żywiecki

8. Właściciel i jego adres
Parafia rzymsko-katolicka pw. Wojciecha,
Jeleśnia, Rynek 2

9. Użytkownik i jego adres

j.w

10. Rejestr zabytków
A-455/86 02.09.1986 r.



SYTUACJA:

Kościół usytuowany w centrum Jelesni w pobliżu Rynku, przy drodze przelotowej relacji Żywiec – Korbielów. Posadowiony w obrębie dawnego cmentarza, ogrodzony ogrodzeniem murowanym z przęseł żelaznych lanych z roku 1904 i 1928 r. W obrębie ogrodzenie starodrzew.

KOSCIÓŁ:

Orientowany, murowany z kamienia i tynkowany. Składa się z krótkiego prezbiterium, zamkniętego od wewnątrz półkoliście, od zewnątrz trzema bokami ośmioboku oraz prostokątnego, trójnawowego korpusu, z którym od zach. łączy się wieża z dwiema lokalnościami po bokach, przeznaczonymi na pomieszczenie sprzętów kościelnych. Prezbiterium wsch. części nawy głównej sięgająca po koniec pierwszej arkady między nawowej, oraz przylegającej do niej wsch. części naw bocznych (pozostałości dawnych kaplic) należą do pierwszego okresu budowy 1693-1702 r. reszta korpusu wraz z wieżą do okresu drugiego (1778-85) Przy prezbiterium od pn. zakrystia, od pd. składzik (dawny babiniec). Nawa główna otwiera się do naw bocznych z każdej strony czterema arkadami, z których dwie graniczące ze ścianą tęczową są znacznie niższe od pozostałych; tworzyły one pierwotne wejścia do dawnych kaplic. Nawie głównej od zach. murowana arkada, na niej chór muzyczny o drewnianym, wybrzuszonym parapecie z ornamentem rocaille, wykonany w roku 1785 przez JÓZEFA Pacha, stolarza i snycerza z Żywca. Prezbiterium i nawa główna nakryte pozornymi sklepieniami kolebkowymi, nawy boczne stropami skonstruowanymi w roku 1784 przez mistrza ciesielskiego Franciszka Lebiotę.

Po rozbudowie w roku 1778 zdrewniano deskowe stropy polichromowane z 1702 roku z nawy głównej przeniesiono do lokalności przywieżowych ze względu na zły stan techniczny. W roku 1993 zdemontowano je i po konserwacji umieszczono w muzeum w Żywcu. Były to stropy polichromowane w formie kasetonów wypełnionych rozetami różnorakiego kształtu. W miejsce zdemontowanych stropów wprowadzono stropy betonowe. Drzwi z wieży do nawy głównej 2-skrzydłowe, z ornamentem rocaille, wykonane w roku 1783 przez wspomnianego Józefa Pacha; na zamku data 1784 r. Zewnętrzna szata kościoła skromna, pewne ożywienie ścian prezbiterium wprowadzają wykonane w tynku barokowe obramienia okien. Wieża na rzucie kwadratu z uskokami i zaokrągleniami na narożnikach, wysunięta lekko przed lico fasady, podzielona gzymsem na dwie kondygnacje: dolną niższą ujętą dwoma kompozytowymi pilastrami i górną wyższą z dwiema lizenami po bokach. W dolnej portal i duże okno, w górnej wystrielające ponad dach nawy, okno z każdej strony. Gzyms wieńczący wieżę od frontu wygięty na osi łukowo ku górze, hełm 4-spadowy, przechodzący w kopułę zwieńczoną latarnią niegdyś pobity gontem, obecnie blachą. Wieżba wieży i wiązania dachowe skonstruowane w roku 1782 przez cieślę Franciszka Lebiotę. Dach kryty blachą, wieżyczka na sygnaturkę z roku 1935 również. Drzwi wejściowe do kościoła współczesne. Posadzka nawy płyty lastryko, w kruchcie płyty kamienne.

Do cenniejszego wyposażenia, oprócz wymienionych wyżej należą: ołtarz główny rokokowy z 1790 r., ambona i chrzcielnica rokokowe z 1788 r., wykute przez kamieniarza żywieckiego Wojciecha Kucharskiego. Ponadto konfesjonały i liczne obrazy, dzwon z 1668 r. ulany przez Benedykta Briota, Lotaryńczyka.

INSTALACJE:

Elektryczna, ogrzewanie co

Pierwszy kościół drewniany zbudowany przez mieszkańców wsi ok. 1584 roku. W 2 poł. XVII zatrudnieni przy jego rozbudowie cieśle Janicki i Żyrek z Żabnicy. W roku 1693 r. ks. Sebastian Szałdzyński, pleban jeleśniański położył kamień węgielny pod nowy murowany kościół. Rzut poziomy kościoła miał kształt krzyża dzięki dwóm kaplicom posadowionym tuż przy tarczy po obu stronach nawy; [prezbiterium było sklepienie, nawa posiadała strop z desek, ozdobiony polichromią, od zach. przylegała drewniana dzwonnica (pozostałość z kościoła poprzedniego) W latach 1778-85 staraniem ks. Ignacego Pawluszkiwicza, plebana jeleśniańskiego, kościół został znacznie powiększony przez wydłużenie nawy, dobudowanie naw bocznych w przedłużeniu dawnych kaplic i wzniesienie wieży. Restaurowany kilkakrotnie w XVIII i XIX w. Barokowy.

14. Kubatura 11200 m/3	15. Powierzchnia użytkowa 800 m/2	16. Przeznaczenie pierwotne kościół	17. Użytkowanie obecne kościół
18. Prace budowlane i konserwatorskie, ich przebieg i dokumentacja <ul style="list-style-type: none"> - 1702 r. rozbudowa kościoła o nawę - 1778-85 wydłużenie nawy, dobudowanie naw bocznych w przedłużeniu dawnych kaplic, wzniesienie wieży w latach 1790, 1796, 1817, 1836, 1850-60, 1907, 1935 restauracja kościoła - 1968 r. remont dachu (wieży) i zmiana pokrycia z eternitu na blachę, wymiana posadzki, malowanie wnętrz - 1975 r. remont elewacji - 1993 r. malowanie wnętrz nawy głównej i bocznych, instalacja systemu centralnego ogrzewania, demontaż drewnianych stropów polichromowanych z pomieszczeń przywieżowych i przeniesienie do Muzeum w Żywcu - 1994 r. remont muru ogrodzeniowego wokół kościoła - 2001 r. remont konserwatorski ołtarza głównego 		19. Stan zachowania (fundamenty, ściany zewnętrzne, ściany wewnętrzne, sklepienia, stropy, konstrukcje dachowe, pokrycie dachu, wyposażenie i instalacje) <p>Stan techniczny dobry.</p> <p>Kościół utrzymał do dziś bryłę i architekturę z czasów ostatniej rozbudowy w latach 1778-85. Współcześnie częściowo zmieniono wyposażenie: drzwi zewnętrzne główne i boczne, posadzki w nawach. Zmieniono również gontowe pokrycie hełmu wieży, być może również pierwotne pokrycie dachu. Było gontowe (obecnie blacha wcześniej eternit). Elewacje zubożone przez nowszy tynk kropiony.</p>	
		20. Najpilniejsze postulaty konserwatorskie	

21. Akta archiwalne (rodzaj akt, numer i miejsce przechowywania)

- Decyzja wpisu do rejestru zabytków
- Projekt przebudowy instalacji elektrycznej 1968 r.
- Orzeczenie o stanie technicznym mgr Jelonkiewicz 1974 r.
- Opinia do robót remontowych mgr inż. M. Jelonkiewicz 1968 r.
- Projekt remontu muru ogrodzeniowego , mgr arch. Ryszard Głowacki.
-

24. Uwagi różne

25. Opracował

tekst : mgr inż. arch. Marek Cempla 10.09.2001r.

plany, rysunki : mgr inż. arch. Marek Cempla 10.09.2001r.

zdjęcia fotogr. : mgr inż. arch. Marek Cempla 10.09.2001r.

miejsce przechowywania negatywów : SOZ Bielsko-Biała

KARTA PO WYPEŁNIENIU PODLEGA OCHRONIE NA PODSTAWIE PRZEPISÓW PRAWA AUTORSKIEGO

- 22. Biblioteka

- Jerzy Szablowski: Zabytki sztuki w Polsce – inwentarz topograficzny powiat żywiecki. Warszawa 1945 r.
- Jerzy Szablowski: Katalog zabytków sztuki w Polsce, powiat żywiecki. Warszawa 1951 r.

26. Adnotacje o inspekcjach, informacje o zmianach (daty, imiona i nazwiska wypełniających)

23. Źródła ikonograficzne i fotografia (rodzaj, miejsce przechowywania, sygnatury)

- Fotografia archiwalna przedstawiająca kościół ze zbiorów Instytutu Sztuki PAN w Warszawie

27. Załączniki

załącznik 1,2,3

JELEŚNIA kościół pw. Św. Wojciecha zdjęcia

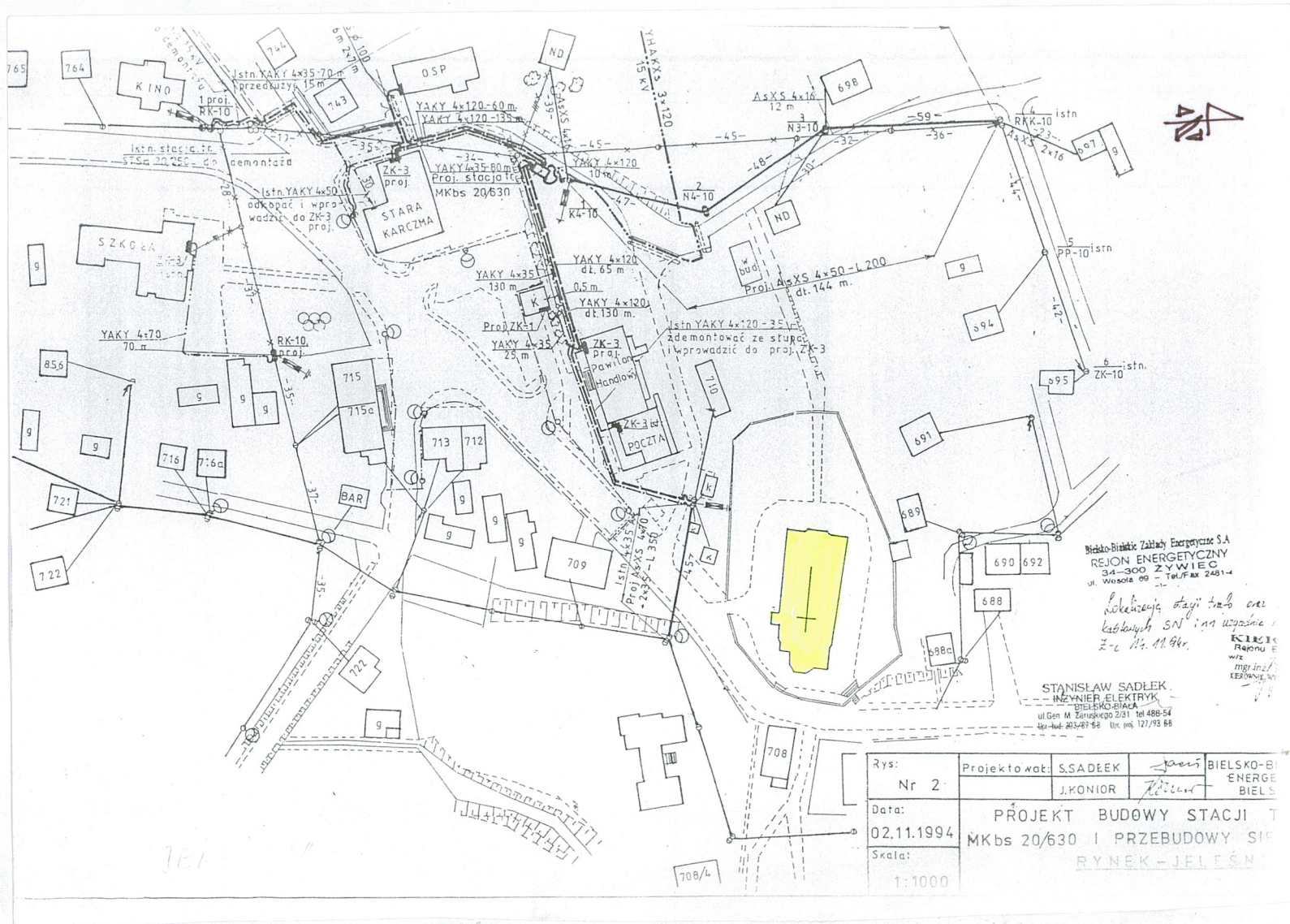


Wkładkę założył: mgr inż. arch. Marek Cempla 20.09.2001
Miejsce przechowywania negatywów: Archiwum SOZ Bielsko-Biała



JELEŚNIA kościół pw. Św. Wojciecha zdjęcia, mapa katastralna





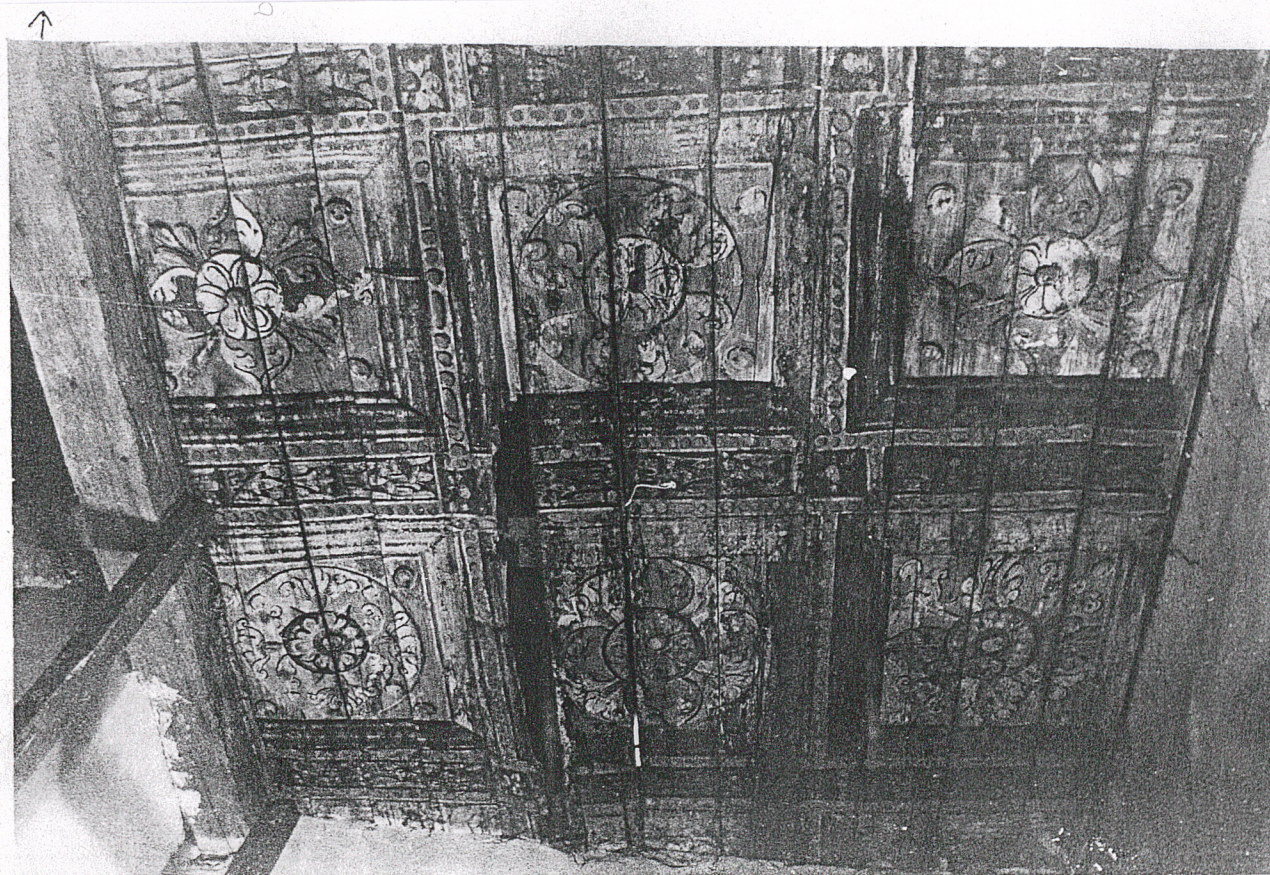
Bielsko-Bialskie Zakłady Energetyczne S.A.
REJON ENERGETYCZNY
34-300 ZYWIEG
ul. Wolności 69 - tel./fax 2401-4

*lokalizacja stacji i linii
kablowych SN i MT w oparciu o
Z-c Nr. 11.94r.*

KCI
Rejonu E
wz
mgr inż.
KROŃSKI

STANISŁAW SĄDEK
INŻYNIER ELEKTRYK
BIELSKO-BIALA
ul. Gen. M. Żarskiego 2/31 tel. 488-54
fax 488-54 205-87-68 Urz. pod. 127/93 68

Rys:	Projektował:	S.SADEK	J.KONIOR	BIELSKO-BI ENERGE BIEL
Nr 2				
Data:	PROJEKT BUDOWY STACJI T			
02.11.1994	MKbs 20/630 I PRZEBUDOWY SIŁ			
Skala:	RYNEK-JELEŚN			
1:1000				



FRAGM. POLICHROMII STROPOWEJ SKŁADZIKU PRZY ŁIEŻY 1702R

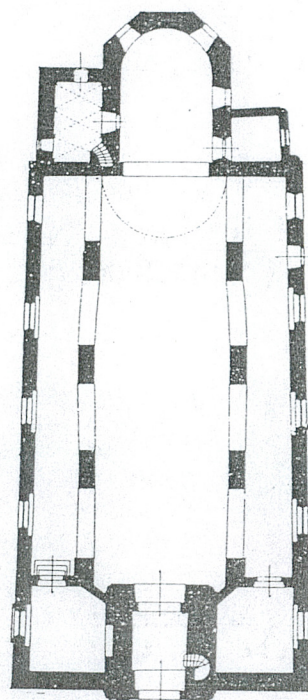


Fig. 18. Jeleśnia, kościół parafialny. Rzut poziomy (str. 57).

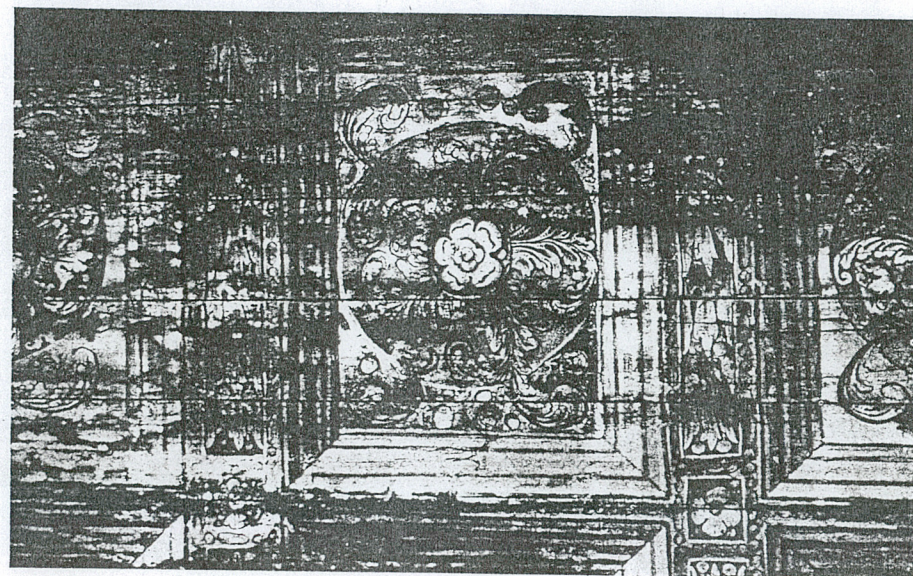


Fig. 21. Jeleśnia, kościół parafialny. Fragment polichromii stropowej składziku obok wieży 1702