

# KARTA EWIDENCYJNA ZABYTKU NIERUCHOMEGO WPISANEGO DO REJESTRU ZABYTKÓW

1. Nazwa

**ZESPÓŁ ELEKTROWNI BOBREK, ob.  
ELEKTROCIEPŁOWNIA SZOMBIERKI**

2. Czas powstania

1917–1937 r.

3. Miejscowość

**BYTOM**

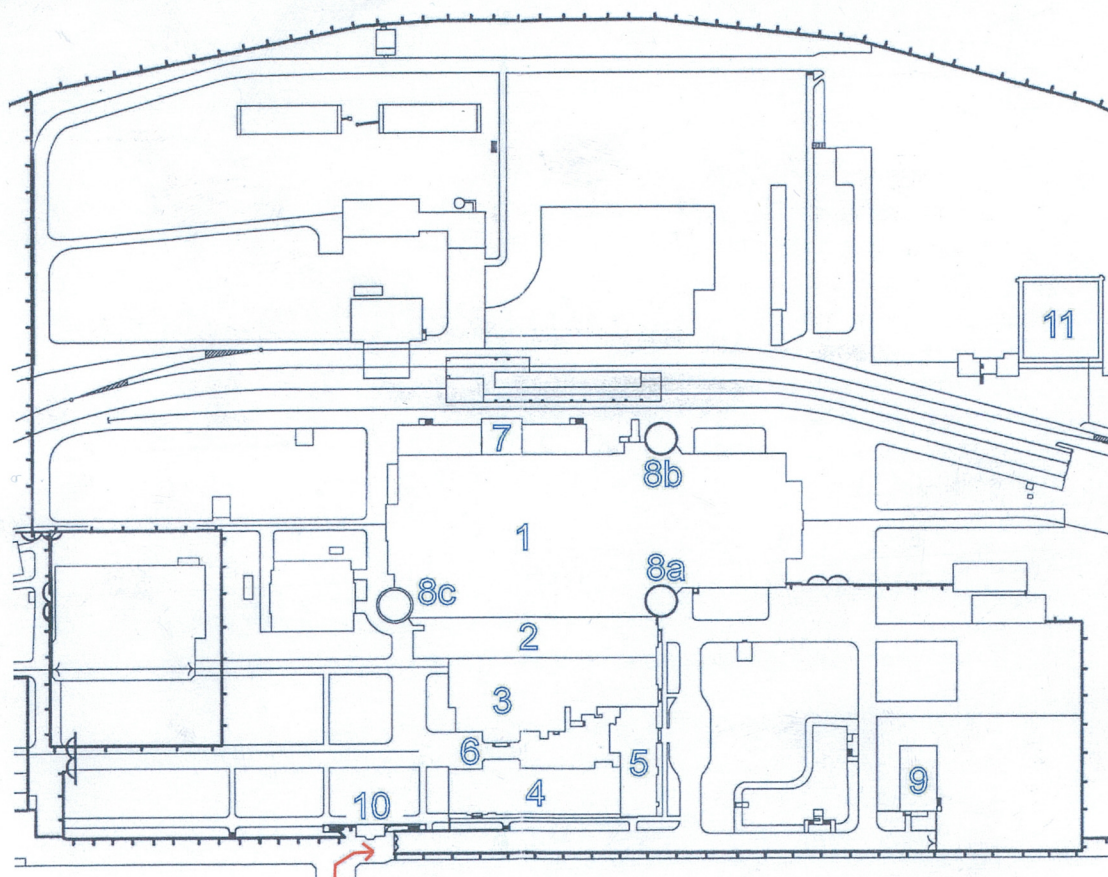
659

4. Adres

ul. Kosynierów  
41-900 Bytom

nr ewid. działki 1709/9, 1712/9, 1713/9, 1714/9, 970/9  
nr księgi wiecz. [REDACTED]

11. Materiały graficzne



1. kotłownia
2. pompownia
3. maszynownia
4. rozdzielnia
5. budynek zarządu
6. wieża ciśnień
7. wieża węglowa
- 8 a,b,c. kominy
9. dom mieszkalny
10. wartownia
11. chłodnia kominowa

brama  
ogrodzenie

5. Przynależność administracyjna

województwo śląskie  
powiat Bytom  
gmina Bytom

6. Współrzędne geograficzne

N 50°20'42.14" E 18°53'11.31"

7. Poprzednie nazwy miejscowości

Bobrek O/S (Kraftwerk Bobrek)

8. Właściciel i jego adres

skarb państwa

9. Użytkownik i jego adres

Fortum Bytom S.A.  
ul. Elektrownia 18  
41-908 Bytom

10. Formy ochrony

A/398/13 z 14.04.2013



Budowa Elektrowni Bobrek rozpoczęła się w 1917 r. Z tego roku pochodzą pierwsze zachowane projekty kompleksu. Inicjatorem budowy był koncern **Gräfflich Schaffgotsch'sche Werke GmbH**, którego założycielką była pasierbica Karola Goduli, Joanna Gryzik, żona Hansa Ulryka Schaffgotscha. W pierwotnych zamierzeniach zespół miał być fabryką prochu, jednak ostatecznie postanowiono postawić elektrownię, która miała zaopatrywać w energię liczne zakłady koncernu. Autorami planów zespołu i projektów poszczególnych budynków byli **Georg i Emil Zillmannowie z Berlina-Charlottenburga**. Zachowały się ich sygnowane projekty pochodzące z lat 1917–20. Elektrownie uruchomiono 29 listopada 1920. Zakład wyposażony był w cztery kotły typu "Babcock" i turbosespół "WUMAG" o mocy 12,8 MW. W następnych latach uruchomiono 19 kotłów typu "Steinmiller", "Babcock-Wilcox" i "Babcock", a także cztery turbos zespoły "WUMAG" i GMA "WUMAG". W 1925 roku na wieży elektrowni zamontowano czterostronny zegar marki Siemens und Halske, sprzężony z 54 zegarami działającymi w zakładzie. Podczas najlepszego okresu w historii elektrowni – ok. 1930 r. – w zakładzie pracowało ponad 900 osób. Była to wówczas jedna z największych elektrowni w Europie. W 1937 r. wzniesiono najwyższy z trzech kominów o wysokości 120 metrów. W latach 1939–1944 elektrownia osiągnęła maksymalną moc 100 MW. Poszczególne budynki zespołu były przebudowywane i rozbudowywane w latach 30- i 40-tych XX w. W 1945 r. część urządzeń została wywieziona w głąb Rosji. W 1969 r. przekształcono zakład z elektrowni kondensacyjnej w elektrociepłownię. W związku z tym rozbudowano technologiczne układy ciepłownicze.

Obiekt prezentuje formy modernistyczne, z elementami typowymi dla stylu Zillmannów (monumentalizm budowli, prostota i kubiczność brył, modułowość układów, rytmiczne podziały ramowe z lizenami i pilastrami w wielkim porządku, kostkowe gzymsy, ceglana licówka).

**SYTUACJA.** Zespół dzisiejszej elektrociepłowni Szombierki (d. elektrowni Bobrek) znajduje się obecnie w granicach Bytomia, w odległości ok. 3 km na zach. od centrum miasta, na granicy trzech dzielnic: Bobrka, Szombierek i Karbu. Elektrownia, pierwotnie administracyjnie przynależna dzielnicy Bobrek (niem. nazwa Kraftwerk Bobrek, Kraftwerk Oberschlesien), z czasem przyporządkowana została Szombierkom, zapewne z powodu bliskiego sąsiedztwa kopalni Szombierki (Hohenzollern), z którą ściśle kooperowała. Zespół zabudowań elektrowni zajmuje obszar o trójkątnym, wyoblonym kształcie, którego granice zostały wyraźnie określone przebiegiem torów kolejowych – od pd. główną linią kolejową od strony Gliwic i Wrocławia, która na tym odcinku ułożona jest w głębokim wykopie, od pn. – odchodzącą od głównej, lokalną linią kolejową, która zatacza łuk wokół terenu elektrowni i na wsch. od niej łączy się ponownie z główną trasą. Od strony Bytomia wiedzie do elektrowni również droga kołowa, prowadząca ul. Zabrzańską przez centrum Szombierek w kierunku Bobrka. W połowie odległości między obiema dzielnicami, od łączącej je szosy odbiega prostopadłe na pn. ul. Kosynierów, która wiedzie wprost na teren elektrowni, przekraczając tuż przy niej wykop kolejowy.

**KOMPOZYCJA.** Ścisły teren elektrowni, zajmujący większą część opisanego wyżej obszaru oznaczony jest ogrodzeniami – w większości zachowanymi murami ceglanyymi na ceglanych czworobocznych słupkach, w pozostałej części współczesnymi różnicowanymi ogrodzeniami metalowymi. Oryginalne mury zachowały się na długich odcinkach od strony pd. wzdłuż wykopu kolejowego i drogi dojazdowej oraz częściowo na łuku pn. Zespół elektrowni składa się ze zwartego kompleksu budynków, usytuowanego w części zach. posesji, pojedynczych, wolnostojących obiektów i z niezabudowanych terenów w części wsch. Zabudowę tworzą połączone ze sobą budynki, zjednoczone pod względem funkcjonalnym i formalnym. Obiekty wchodzące w skład kompleksu to budynki przemysłowe oraz budynek zarządu, wszystkie ściśle związane z produkcją. Monumentalne, o kubicznych, ciężkich bryłach, budowane na zasadzie mnożenia powtarzających się modułów, wykorzystujące w artykulacji ścian zgeometryzowane elementy klasycyzujące, łączą się ze sobą w malowniczy, rozczłonkowany zespół o zrównoważonych akcentach poziomych i pionowych – ciężarowi i horyzontalizmowi masywnych, rozciągniętych wzdłuż osi podłużnych budynków przeciwstawiono smukłe akcenty wertykalne w postaci trzech wysokich kominów oraz dwóch czworobocznych wież. Ta bliskość i połączenia między obiektami wymuszona była zapewne procesem technologicznym, któremu podporządkowano zwartą kompozycję zespołu, nadając jej jednak jednocześnie nieprzeciętne walory estetyczne.

W skład zwartego kompleksu budynków produkcyjnych elektrowni Bobrek wchodzi następujące obiekty: **kotłownia (nr 1), pompownia (nr 2), maszynownia (nr 3), rozdzielnia prądu (nr 4), budynek zarządu (nr 5), wieża wodna** zw. także **zegarową (nr 6), wieża węglowa (nr 7), 3 kminy (nr 8 a, b, c), chłodnia kominowa (nr 11)**. Poza zespołem produkcyjnym pozostają dwa niewielkie budynki wolnostojące: usytuowana przy głównej bramie wjazdowej mała, dwukondygnacyjna **wartownia (nr 10)** oraz dwurodzinny **dom mieszkalny** zw. „zielonym domkiem” (**nr 9**). Oba budynki usytuowane są przy głównej drodze dojazdowej, w pd. części zespołu. Trzecim takim obiektem jest drewniana **chłodnia kominowa (nr 11)**, jedyna jaka zachowała się z zespołu chłodni usytuowanych w pn.-wsch. części zespołu elektrowni. Na terenie zespołu znajdują się również inne urządzenia i obiekty wchodzące w skład systemu chłodzącego. Są to: podziemny kanał odprowadzający wodę do chłodni kominowych oraz staw usytuowany w ich sąsiedztwie. Na pn. od kompleksu produkcyjnego rozciąga się plac węglowy, budynki odpopielania, osadniki i obiekty pomocnicze, pochodzące z różnych lat i nie biorące udziału bezpośredniego w procesie produkcyjnym. Kompozycja pierwotnego zespołu zachowała się z niewielkimi zmianami do dnia dzisiejszego.



14. Kubatura  -	15. Powierzchnia zabudowy zespołu  11 ha	16. Przeznaczenie pierwotne  zespół elektrowni węglowej	17. Użytkowanie obecne  częściowo zachowana pierwotna funkcja, częściowo nie użytkowany
18. Stan zachowania  <p>W 1969 r. nastąpiło przekształcenie elektrowni kondensacyjnej w elektrociepłownię, co wiązało się ze zmianami w technologii produkcji energii i doprowadziło do wymiany urządzeń i zmian we wnętrzach budynków produkcyjnych, natomiast nie wpłynęło znacząco na kompozycję zespołu jako całości. Zasadnicza część zespołu – kompleks połączonych budynków produkcyjnych i budynku zarządu – pod względem kompozycyjnym nie uległ zmianom. Na przestrzeni lat, na terenie przylegającym do kompleksu od strony zach. i pn.-zach. powstały liczne dodatkowe urządzenia i instalacje oraz niewielkie budynki towarzyszące procesom produkcyjnym.</p> <p>Elementami dawnego zespołu, które uległy likwidacji są tory bocznic kolejowej, chłodnie kominowe, z których zachowana została tylko jedna, wybudowana od nowa na starych fundamentach i fragmenty ogrodzenia z muru ceglanego, zastąpione współczesnymi ogrodzeniami metalowymi. Niekorzystnym zjawiskiem jest wtórne wydzielenie na terenie zespołu odrębnych posesji i wygradzanie ich współczesnymi ogrodzeniami.</p> <p>Częściowej zmianie uległa funkcja zespołu – przemysłowy kompleks energetyczny wykorzystywany jest do produkcji ciepła w ograniczonym zakresie – obecna elektrociepłownia Szombierki jest obecnie źródłem rezerwowo-szczytowym systemu ciepłowniczego Bytomia, część budynków pozostaje nieużytkowana (rozdzielnia prądu).</p> <p>Poszczególne obiekty pozostają w mocno zróżnicowanym, na ogół niezadowalającym stanie technicznym – patrz: karty szczegółowe obiektów.</p>		19. Istniejące zagrożenia, najpilniejsze postulaty konserwatorskie  <p>W przypadku zespołu dawnej elektrowni Bobrek, głównym problemem jest brak realnej koncepcji jego zagospodarowania, co stanowi podstawowy warunek dla podjęcia kompleksowych działań rewitalizacyjnych. Zróżnicowany stan techniczny obiektów stwarza pokusę nierównoważnego ich eksploatacji, co grozi dezintegracją całości i pogłębiającą się destrukcją obiektów pozostających w gorszym stanie technicznym. W związku z tym proponuje się:</p> <ul style="list-style-type: none"> <li>▪ wpisanie zespołu elektrowni Bobrek do rejestru zabytków województwa katowickiego i określenie wytycznych konserwatorskich dla zachowania integralności zespołu, jego kompozycji i formy architektonicznej budynków;</li> <li>▪ całkowite wyłączenie elektrociepłowni z eksploatacji przemysłowej</li> <li>▪ opracowanie całościowej koncepcji rewitalizacji zespołu z określeniem funkcji, jakiej ma służyć (kontynuacja działań mających stworzyć w zespole centrum kulturalne ?)</li> <li>▪ stopniowa realizacja uzgodnionej koncepcji</li> <li>▪ wykonanie kart ewidencyjnych zabytków ruchomych dla obiektów wyposażenia budynku zarządu</li> </ul>	



## 20. Akta archiwalne (rodzaj akt, numer i miejsce przechowywania)

Archiwum UM Bytomia – komplet akt dotyczących elektrowni Bobrek obejmujących lata 1917–1942, sygn. 118–170 [budynek mieszkalny uwzględniony jest jedynie na planach sytuacyjnych zespołu z różnych lat]

## 23. Bibliografia

Schaffgotsch Werks-Zeitung. Gräfliche Schaffgotsch'sche Werke G.m.b.H. Gleiwitz., Gleiwitz 1933, Jg. 1 (1933) – Jg. 8 (1940), passim  
E. MALCHER, Beuthen O/S. Die Industrie-Grossstadt im deutschen Südosten., Beuthen 1936  
J. JAROS, Tajemnice górnośląskich koncernów., Katowice 1988  
<http://www.eksploratorzy.com.pl/mapy/GOP/bytom.jpg>

## 25. Źródła ikonograficzne (rodzaj, miejsce przechowywania)

Archiwum UM w Bytomiu : sygn. 117–180, zespół akt elektrowni Bobrek: archiwalne rysunki techniczne ☞ pkt. 20  
Beuthen O/S. Galerie schlesischer Städte., Berlin 1925 (fot. na wklejce)

## Internet:

<http://www.ecszombierki.pl/index.php?>  
[http://www.bytom.webd.pl/index.php?menu=bytom&podstrona=szombierki\\_elektrownia](http://www.bytom.webd.pl/index.php?menu=bytom&podstrona=szombierki_elektrownia)  
[http://freba.one.pl/elektrownia\\_szombierki](http://freba.one.pl/elektrownia_szombierki)  
<http://www.mmsilesia.pl/239367/2008/2/10/elektrownia-szombierki-magia-energii-zdjecia?category=kultura>  
<http://galeria-zdjec.pl/relacja-foto-dej-2.html>  
<http://www.ecszombierki.pl/prezentacja-miejsca.html>  
[http://fotopolska.eu/Bytom/b763,Elektrociepownia\\_Szombierki.html](http://fotopolska.eu/Bytom/b763,Elektrociepownia_Szombierki.html)  
[http://www.v-like-vintage.net/de/foto\\_details/71818\\_foto\\_Oberschlesien+Kraftwerk](http://www.v-like-vintage.net/de/foto_details/71818_foto_Oberschlesien+Kraftwerk)

## 21. Uwagi

## 22. Adnotacje o inspekcjach, informacje o zmianach (daty, imiona i nazwiska wypełniających)

## 24. Opracowanie karty ewidencyjnej (autor, data i podpis)

tekst ..... PDZ ALMA 20.09.2011

plany, rysunki ..... PDZ ALMA 20.09.2011

fotografie ..... PDZ ALMA 20.09.2011

*Karta po wypełnieniu podlega ochronie na podstawie przepisu prawa autorskiego*

## 26. Załączniki

- \* wkładka nr 1: cd. opisu; spis fotografii; zdjęcia;
- \* wkładka nr 2: zdjęcia;
- \* wkładka nr 3: archiwalia: plany archiwalne [Arch. UM w Bytomiu], fotografie arch. z lat ok. 1920 i 20/30 XX w. [za <http://www.ecszombierki.pl/index.php?>];
- \* wkładka nr 4: archiwalia: fotografie arch. z lat ok. 1920 i 20/30 XX w. [za <http://www.ecszombierki.pl/index.php?>]; mapa arch. 1934
- \* wkładka nr 4: archiwalia: mapa arch. 1943; mapa orientacyjna:

karty ewidencyjne obiektów wchodzących w skład zespołu:

- rozdzielnia prądu
- dom mieszkalny dwurodzinny, tzw. „zielony domek”
- kotłownia



1. Miejscowość	BYTOM	5. Obiekt (nazwa jak w karcie) oraz adres <b>ZESPÓŁ ELEKTROWNI BOBREK (ob. ELEKTROCIĘPŁOWNIA SZOMBIERKI) ul. Kosynierów</b>	6. Zawartość wkładki cd. opisu; spis fotografii; zdjęcia;
2. Gmina	Bytom		
3. Powiat	Bytom		
4. Województwo	śląskie		

**Kotłownia (nr 1)** — 1918–1920 r., z późniejszą rozbudową – *patrz: karta obiektu.*

**Pompownia (nr 2)** — 1918–1920 r.; ściany murowane z cegły, licowane cegłą okładzinówką; detal ceramiczny; stropy żelbetowe monolityczne; dwie klatki schodowe żelbetowe: dwubiegowe powrotne oraz pomosty i schody technologiczne, metalowe; wieżba dachowa drewniano-stalowa, pokrycie z płyt falistych; posadzki z wylewki betonowej ze zróżnicowanym wykończeniem; stolarka okienna i drzwiowa stalowa i drewniana; rzut wydłużonego regularnego prostokąta z ryzalitami; budynek dwukondygnacyjny z dachem dwuspadowym.

**Maszynownia (nr 3)** — 1918–1920 r. – ściany murowane z cegły, licowane cegłą okładzinówką; ściana zach. szkieletowa, ceramiczno-stalowa; detal ceramiczny; stropy zróżnicowane na poszczególnych kondygnacjach – Ackermana i drewniany; dwie klatki schodowe żelbetowe: dwubiegowe powrotne oraz pomosty i schody technologiczne, metalowe; wieżba dachowa drewniana, i drewniano-stalowa, pokrycie ceramiczne; posadzki z wylewki betonowej ze zróżnicowanym wykończeniem; stolarka okienna i drzwiowa stalowa i drewniana; rzut prostokąta, rozcłonkowany ryzalitami od pd.-zach.; budynek pięciokondygnacyjny z dachem dwuspadowym łamanym; elewacje rozcłonkowane podziałami ramowymi w wielkim porządku.

**Rozdzielnia prądu (nr 4)** — 1918–1920 r., z późniejszą rozbudową – *patrz: karta obiektu.*

**Budynek zarządu (nr 5)** — 1918–1920 r.; ściany murowane z cegły, licowane cegłą okładzinówką; detal ceramiczny; stropy zróżnicowane na poszczególnych kondygnacjach – Ackermana i drewniany; dwie klatki schodowe żelbetowe: jedno- i dwubiegowa; wieżba dachowa drewniana, pokrycie ceramiczne; podłogi drewniane parkietowe i posadzki z wylewki betonowej ze zróżnicowanym wykończeniem; stolarka okienna i drzwiowa drewniana; rzut prostokąta z ryzalitami; budynek czterokondygnacyjny z dachem dwuspadowym z lukarnami; elewacje rozcłonkowane podziałami ramowymi w wielkim porządku; częściowo zachowane oryginalne wyposażenie (lampy P. Behrensa, meble, stolarka).

**Wieża wodna (nr 6)** — 1918–1920 r.; ściany murowane z cegły, licowane cegłą okładzinówką; detal ceramiczny; stropy żelbetowe i stalowe kratownicowe; jedna klatka schodowa żelbetowa i pojedyncze biegi schodowe; wieżba dachowa drewniana, pokrycie z blachy; posadzki z wylewki betonowej; stolarka okienna i drzwiowa drewniana i stalowa; rzut kwadratu; dziewięciokondygnacyjna z dachem

mansardowym, w przyziemiu sklepiony przejazd; elewacje rozcłonkowane podziałami ramowymi w wielkim porządku.

**Wieża węglowa (nr 7)** 1920 r. – ściany murowane z cegły, licowane cegłą okładzinówką; detal ceramiczny; stropy żelbetowe i stalowe kratownicowe; schody żelbetowe; wieżba dachowa drewniana, pokrycie z blachy; posadzki z wylewki betonowej; stolarka okienna i drzwiowa drewniana i stalowa; rzut kwadratu; osmiookondygnacyjna z dachem mansardowym krytym blachą; elewacje rozcłonkowane podziałami ramowymi w wielkim porządku.

**Kominy (nr 8 a, b, c)** — 1920 – pd.-zach. 1934; ceglane, spięte stalowymi pasami, z drewnianymi bramami zamkniętymi łukowo w przyziemiu.

**Dom mieszkalny dwurodzinny (nr 9)** — 1920 – *patrz: karta obiektu.*

**Wartownia (nr 10)** — 1920 – murowana z cegły, licowana cegłą; stropy ceramiczny i drewniany, posadzki betonowe; wieżba drewniana, krokwiowa; dach ceramiczny; rzut prostokąta z wielobocznym ryzalitem frontowym; dwukondygnacyjny, nakryty dachem 4-spadowym, przechodzącym w wielopółciowy nad ryzalitem; elewacje z podziałami ramowymi.

**Chłodnia kominowa (nr 11)** — 1920 – zachowana częściowo murowana z cegły kondygnacja przyziemia, w wyższych kondygnacjach współczesna, o stalowej konstrukcji.

Zespół zaopatrzony był w wewnętrzny system komunikacyjny, na który składały się: główna droga zespołu, stanowiąca kontynuację drogi dojazdowej rozwidlającej się przy granicy zespołu i wielotorowa, zlikwidowana współcześnie bocznicą kolejową, przecinającą teren zespołu w poprzek powyżej budynku kotłowni. Wewnętrzna, istniejąca także dziś droga kołowa rozpoczyna się bramą wjazdową przy wartowni i biegnie wzdłuż wykopu kolejowego i muru grodzącego aż do domu mieszkalnego, po drodze rozwidlając się pod kątem prostym na podjazdy pod fasadami budynków zarządu i kotłowni. Na tym odcinku droga brukowana jest kostką granitową, dalej na pn. przechodzi w utwardzoną drogę gruntową, wiodącą na plac węglowy i otaczającą kompleks produkcyjny od pn. i zach. Od pd.-zach. i zach. zespół, po zewnętrznej stronie ogrodzenia, obiega dzisiejsza ulica Kosynierów.



## SPIS FOTOGRAFII

1. Widok elektrowni z lotu ptaka [za: [www.ecszombierki.pl/prezentacja-miejsca.html](http://www.ecszombierki.pl/prezentacja-miejsca.html)]
2. Pd.-zach. fragment kompleksu (wartownia, rozdzielnia, wieża wodna).
3. Widok zespołu od frontu, ze wsch.
4. Zespół od pn.-wsch.
5. Pn. elewacja kotłowni z kominami i wieżą węglową.
6. Plac węglowy.
7. Widok zespołu od strony zach.
8. Tylne elewacje maszynowni i wieży wodnej.
9. Widok na dom mieszkalny z budynku zarządu.
10. Elewacja frontowa budynku zarządu.
11. Droga dojazdowa i fragment muru pd.
12. Arch. plan zespołu z 1926 r.
13. Arch. plan zespołu z 1937 r.
14. Arch. plan – I. 20-te XX w.
15. Arch. plan zespołu z 1922 r.
16. Frag. ww. planu z określeniem funkcji budynków.
17. Arch. fot. z 1920, widok od wsch.
18. Fot. arch. I. 20-te – widok od pd.-zach.
19. Fot. arch., 1934 – widok od zach.
20. Fot. arch., po 1937 – widok od pd.-zach.
21. Fot. arch., po 1937 – widok od pd.-wsch.
22. Fot. arch. – zespół w trakcie budowy.
23. Fot. arch. – budowa komina.
24. Fot. arch. – wnętrze maszynowni.
25. Fragment arch. mapy topogr. z 1934 r.
26. Fragment arch. mapy topogr. z 1943 r.



2.



1.



3.



1. Miejscowość BYTOM  
2. Gmina Bytom  
3. Powiat Bytom  
4. Województwo śląskie

5. Obiekt (nazwa jak w karcie) oraz adres

**ZESPÓŁ ELEKTROWNI BOBREK (ob.  
ELEKTROCIĘPŁOWNIA SZOMBIERKI)**  
ul. Kosynierów

6. Zawartość wkładki

zdjęcia;



4. 5.



6.







7. 8.



9. 10.



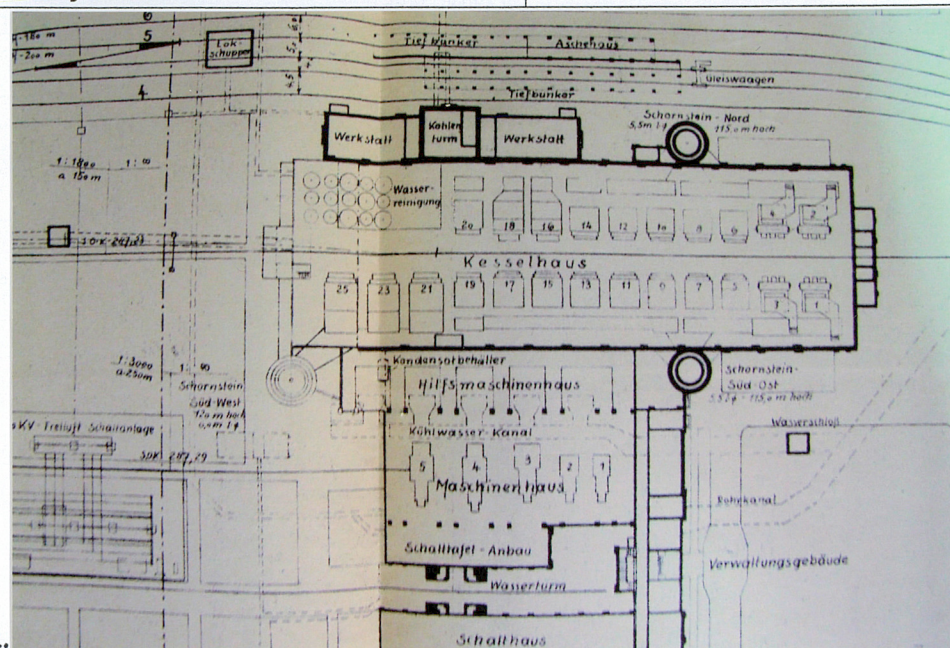


5. Obiekt (nazwa jak w karcie) oraz adres

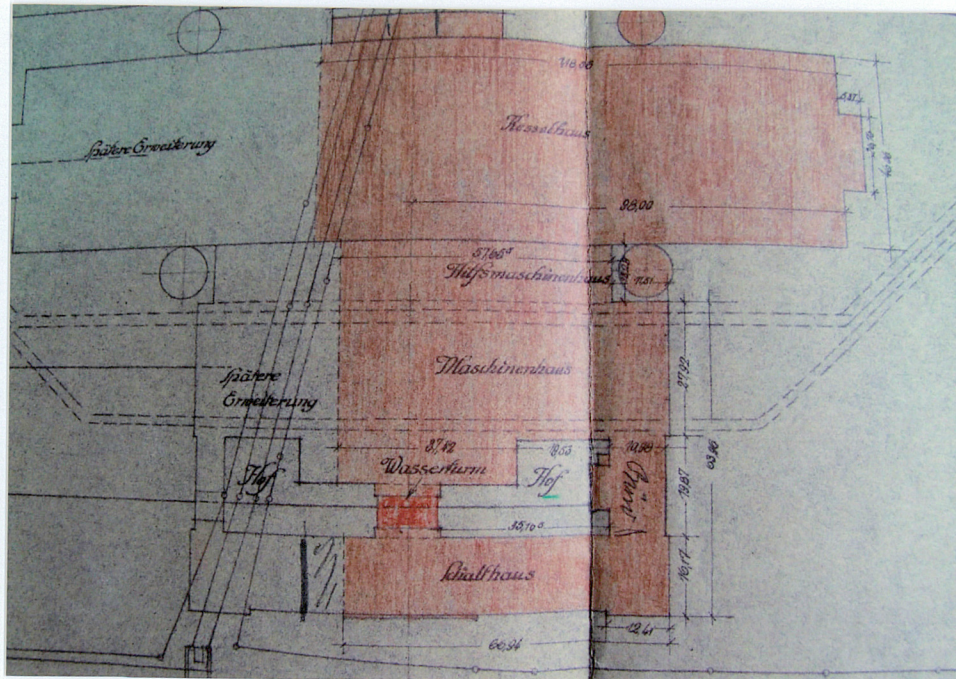
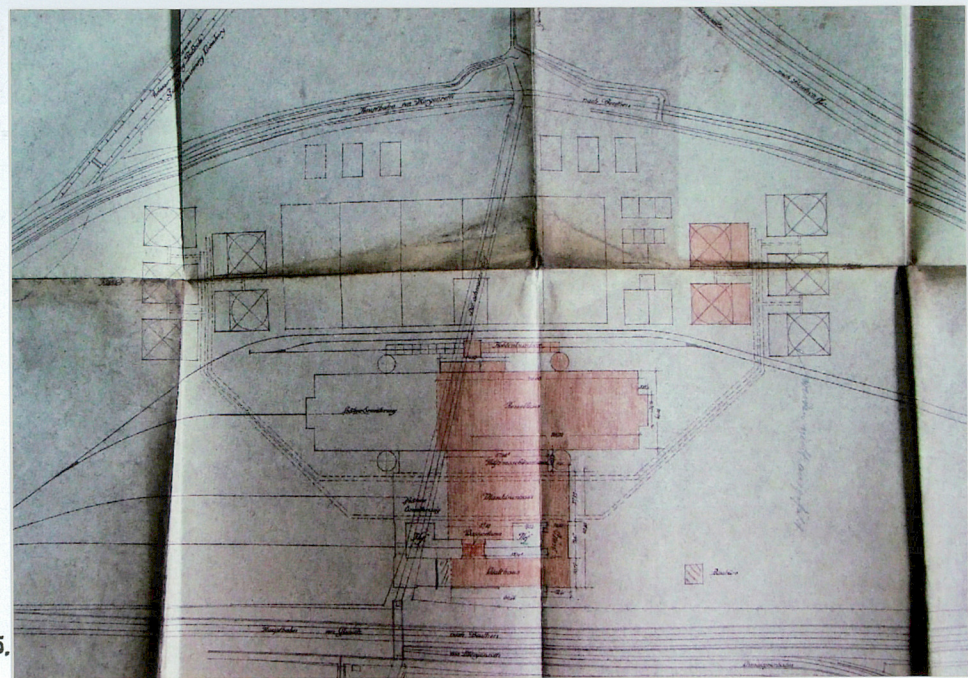
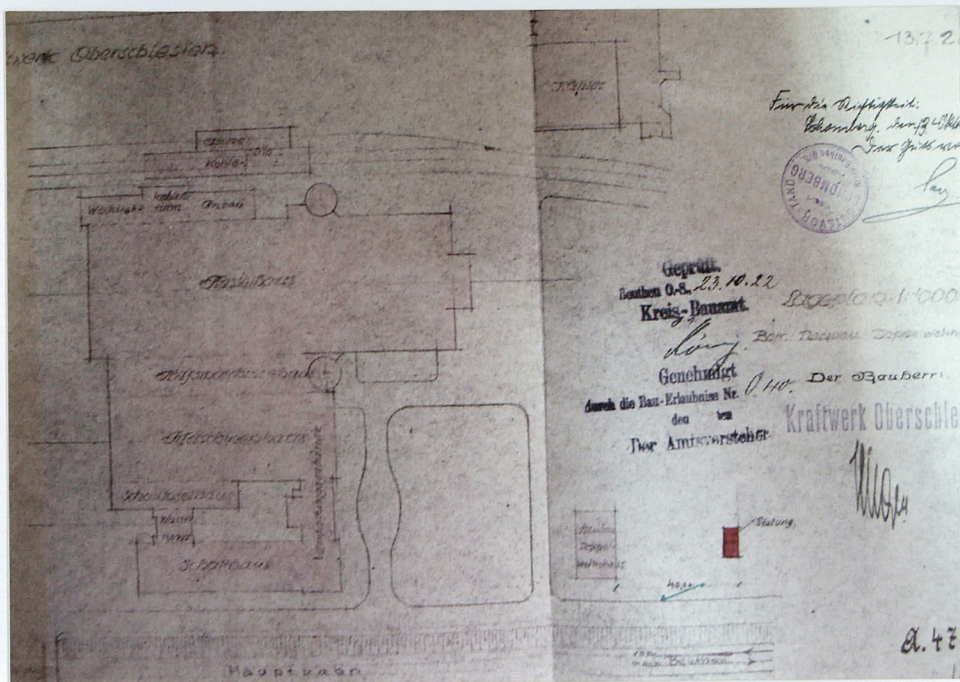
**ul. Kosynierów**

6. Zawartość wkładki
----------------------

zdjęcia; archiwalia: plany [Arch. UM Bytom]; fot. arch. [za <http://www.ecszombierki.pl/index.php>],







16. 17.





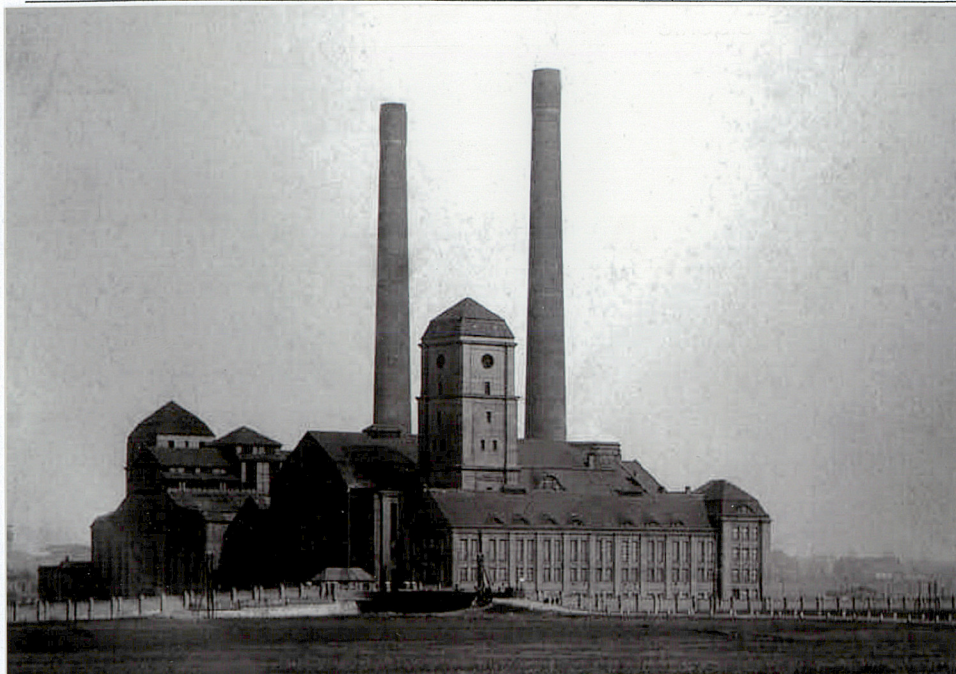
1. Miejscowość BYTOM  
2. Gmina Bytom  
3. Powiat Bytom  
4. Województwo śląskie

5. Obiekt (nazwa jak w karcie) oraz adres

**ZESPÓŁ ELEKTROWNI BOBREK (ob.  
ELEKTROCIĘPŁOWNIA SZOMBIERKI)**  
ul. Kosynierów

6. Zawartość wkładki

archiwalia: fot. arch. [za  
<http://www.ecszombierki.pl/index.php>]; mapa arch.

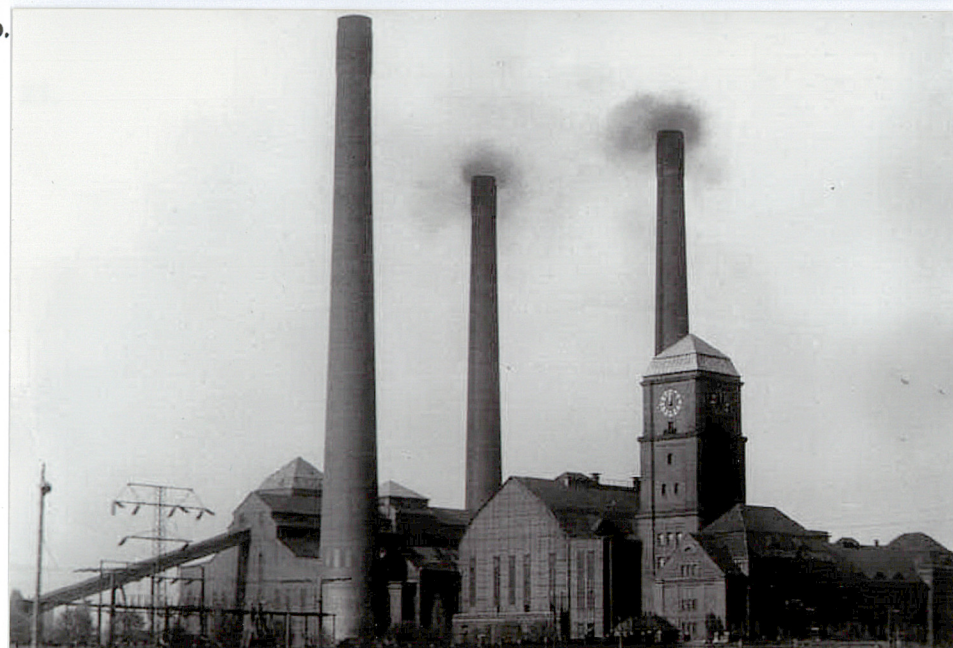


18.

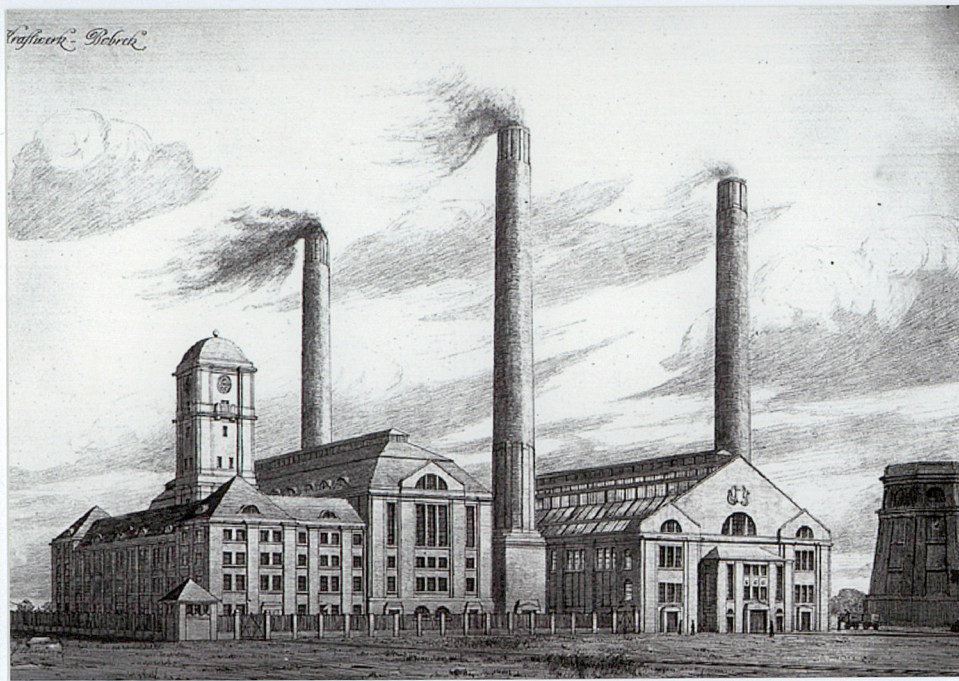


19.

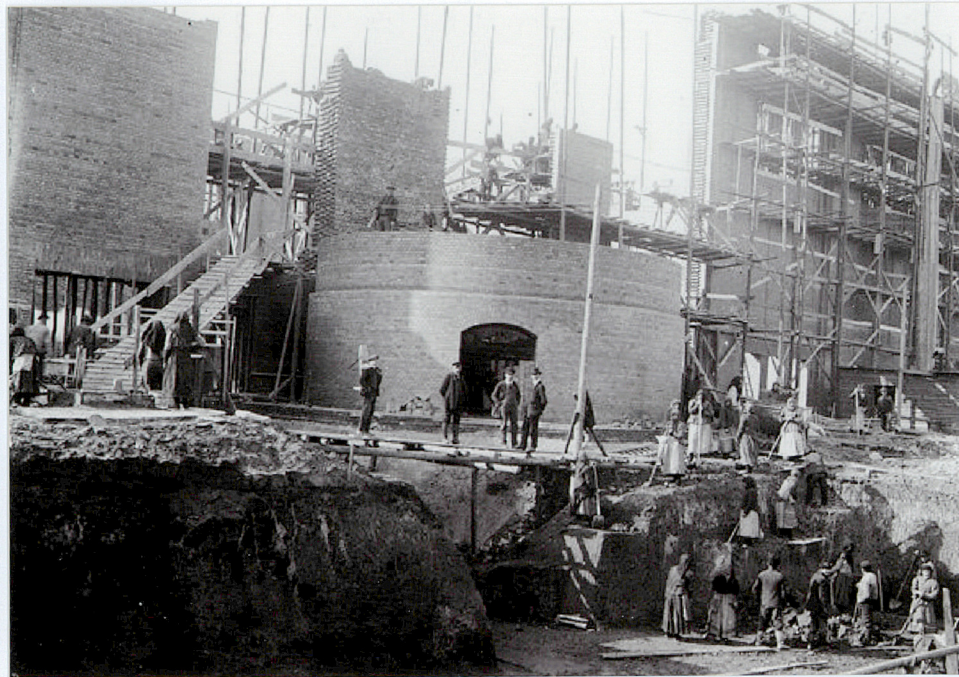
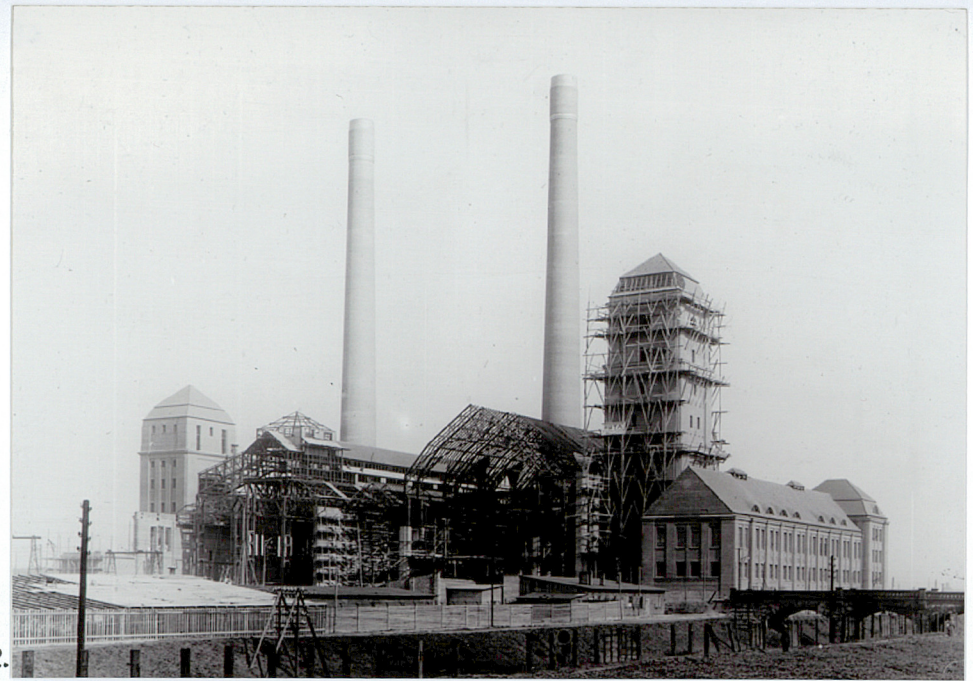
20.



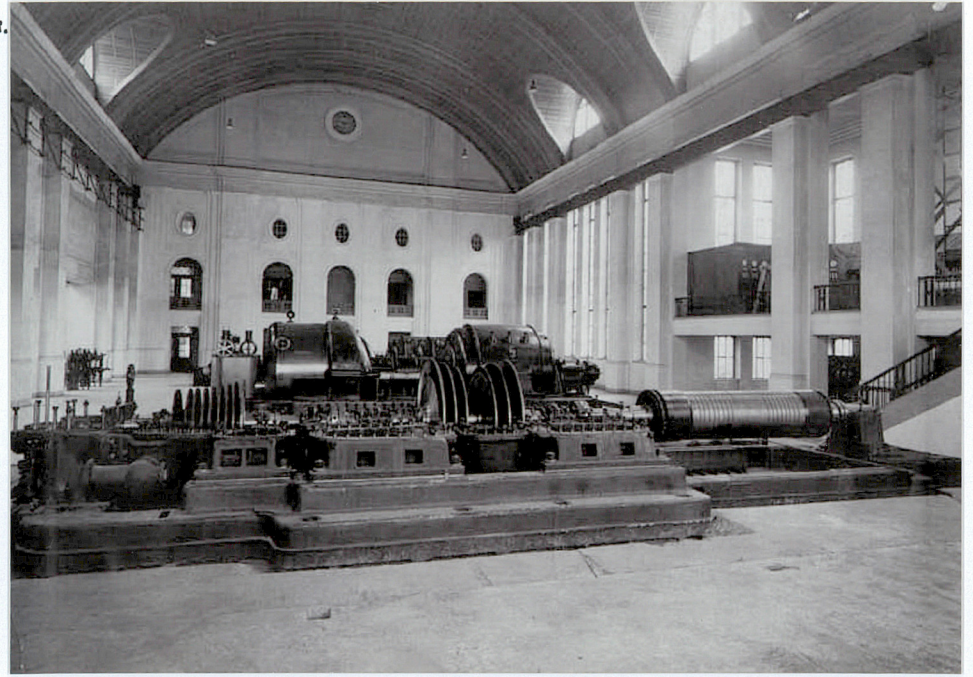




24. 22.



23. 24.





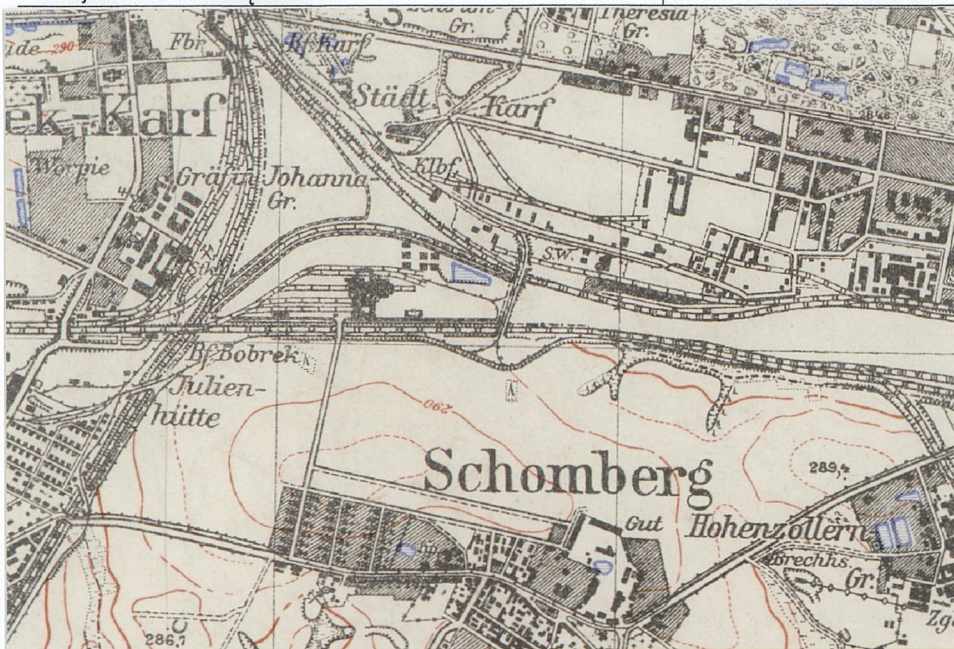
1. Miejscowość BYTOM  
2. Gmina Bytom  
3. Powiat Bytom  
4. Województwo śląskie

5. Obiekt (nazwa jak w karcie) oraz adres

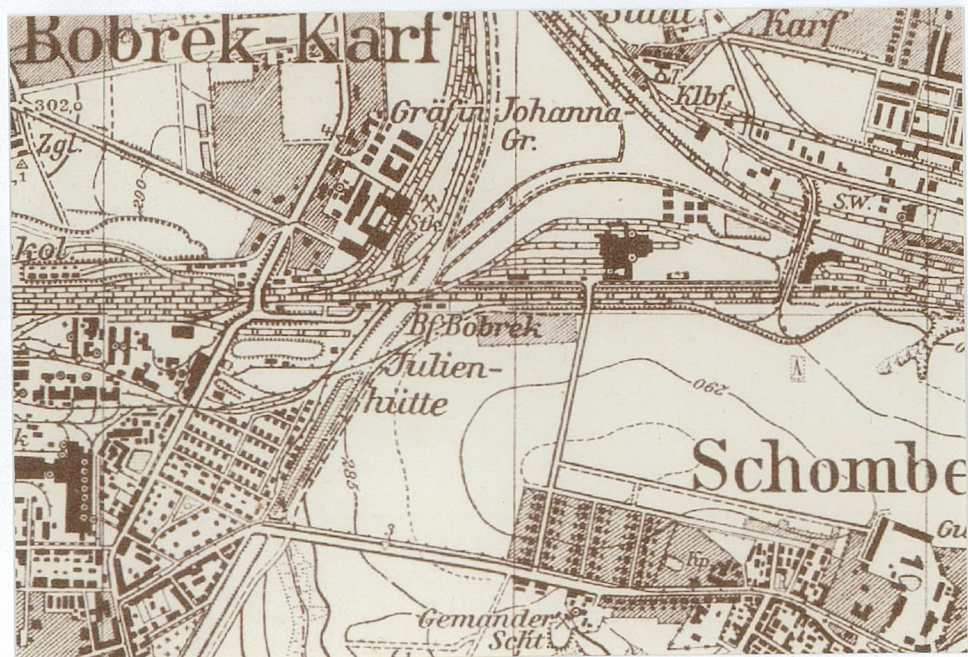
**ZESPÓŁ ELEKTROWNI BOBREK (ob.  
ELEKTROCIĘPŁOWNIA SZOMBIERKI)**  
ul. Kosynierów

6. Zawartość wkładki

mapa arch. mapa orientacyjna



25.



26.

