

1. Obiekt

CECHOWNIA

2. Czas powstania

1911-1912

lata międzywojenne XX w.

3. Miejscowość

BYTOM

ROZBARK

11. Zdjęcia, rzut, przekrój, sytuacja, orientacja

4. Adres

Ul. Chorzowska 12

Nr Hipoteczny  
Księga Wieczysta

Działka 7895/560

5. Przynależność administracyjna

województwo śląskie

powiat Bytom

gmina Bytom

6. Poprzednie nazwy miejscowości

Beuthen

Rosberg

7. Przynależność administracyjna prze d 31 XII 1998r.

województwo katowickie

8. Właściciel i jego adres

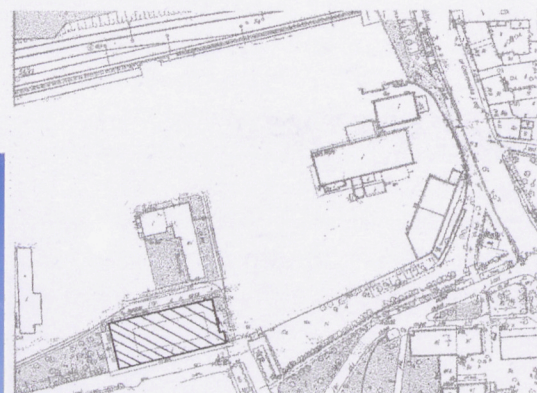
Spółka Restrukturyzacji Kopalń S.A.  
w Katowicach, Oddział w Sosnowcu,  
40-205 Katowice, ul. Kopalniana 6

9. Użytkownik i jego adres

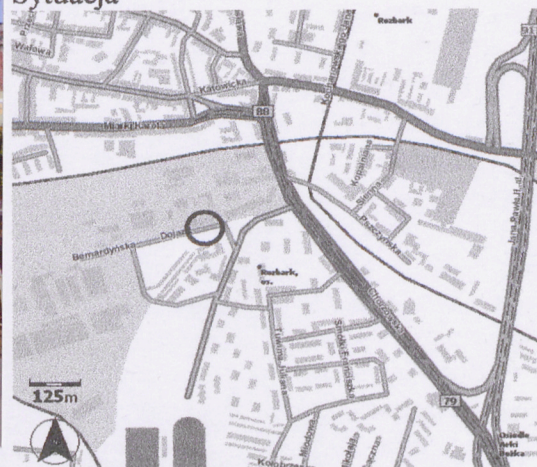
nieużytkowany

10. Rejestr zabytków

Nr A/213/07 data 08.10.2007 r.



Sytuacja



Orientacja

Fot. 1 Widok ogólny od strony południowo-wschodniej.



Budynek cechowni zbudowano w 1911 r. w stylu secesji. Autor nieznany, choć pewne cechy stylowe mogą wskazywać na budowniczych Giszowca i Nikiszowca, braci Zillmanów. Późniejsze przebudowy i rozbudowy nieco zatarły pierwotny charakter budynku. W latach 50-60. XX w. nadbudowano część zachodnią – biurową.

Kopalnia założona 04.02.1856 r., pierwotnie nosiła nazwę Heinitz. Eksploatowana od 1877 r. W 1833 r. została połączona z polami górniczymi ROSSBERG. W 1890 r. nabyła kopalnię firma Georg von Giesches Erben. Po 1922 r. część kopalni znalazła się po stronie polskiej. W części tej utworzono odrębne pole górnicze Rozbark. Do 1945 r. kopalnia zachowała nazwę Heinitz. Od 1945 r. należała do Bytomskiego Zjednoczenia Przemysłu Węglowego. W 1970 r. połączona wspólnym zarządem z kopalnią Łagiewniki. W 1999 r. została podzielona pod względem własnościowym; część należy do Zakładu Górniczego Bytom II, część do Kopalni Węgla Kamiennego Rozbark Sp. z o.o. (w likwidacji). W dniu 1 sierpnia 2004 r. ostatecznie zakończono wydobywanie.

### 13. Opis (sytuacja, materia i konstrukcja, rzut, bryła, elewacje, wnętrza, wyposażenie, instalacje)

**Sytuacja:** Zespół usytuowany w południowo-zachodniej części dzielnicy Rozbark, po zachodniej stronie ul. Chorzowskiej. Główny kompleks kopalniany rozciąga się po południowej stronie torów kolejowych wzdłuż osi północny wschód – południowy zachód. Układ założenia jest nieregularny.

Hala cechowni zlokalizowana w południowej części głównego kompleksu zabudowy kopalni Rozbark. Budynek wolnostojący, usytuowany po lewej stronie bramy wjazdowej do kopalni. W ogrodzeniu pozostałości secesyjnej kraty. Elewacja zachodnia cechowni stanowi pierzeję ulicy Dojazd.

**Materiał i konstrukcja:** Budynek murowany z czerwonej cegły, nietynkowany. Elewacja z cegły klinkierowej. Konstrukcja dachowa drewniana z użyciem elementów stalowych, krycie papą. Strop drewniany na konstrukcji metalowej. Schody żelbetowe, posadzka lastrykowa, schody obiegające salę zborną z betonu i lastryko. Stolarka okien i drzwi drewniana, skrzynkowa, w częściach wyższych stalowa, ślusarska. Drzwi drewniane o konstrukcji płycinowo-ramowej oraz płytowe.

**Rzut i bryła:** Budynek zbudowany na rzucie wydłużonego prostokąta, w systemie bazylikowym, trzynawowy, dwukondygnacyjny, z niewielkimi dobudówkami przy elewacji wschodniej. Częściowo podpiwniczony. Część środkowa mieszcząca salę zborną – niepodpiwniczona, wyższa, otoczona przez niższe części z pomieszczeniami biurowymi. Dach części głównej dwuspadowy, płaski podniesiony łukowo ponad oknami przewyższającymi elewację. W centralnej części dachu niewielka nadbudówka stanowiąca wywietrznik, nakryta czterospadowym daszkiem. Nad pomieszczeniami biurowymi zastosowano dachy pulpitem. Wszystkie dachy kryte papą. Bryła zakłócona nabudowaniem od strony zachodniej pierwotnie parterowego budynku do dwu kondygnacji. Nadbudowa utrzymana w charakterze obiektu.

**Elewacje: Wschodnia:** podobnie jak pozostałe poprzedzona częścią parterową. Symetryczna, lecz z ryzalitem w części południowej parteru. Ponad częścią parterową elewacja szczytowa, podzielona płaskimi lizenami na trzy części. Szczyt wklęsło-wypukły z uskokiem na wewnętrznych lizenach, zamknięty górą skromnym gzymsem. Od elewacji oddzielony gzymsem koronującym, z kostkowaniem w trzech rządach we wklęsłych polach elewacji. Gzyms jest przedłużeniem gzymsu elewacji bocznej, przerwany na środkowych lizenach wydzielających pole centralne. W nim duże okno zamknięte górą łukiem segmentowym, prawie pełnym, podzielone dwoma murowanymi słupkami na trzy części. W węższych polach bocznych górnej części elewacji, okna owalne. Wszystkie okna piętra szklone w stalowych ramach o małych kwaterach prostokątnych, lub zgodnych z kształtem okna kwaterach skrajnych. Powyżej środkowego okna, w części centralnej szczytu duży zegar mechaniczny w kształcie koła. Ponad dachem parteru, częściowo przesłaniająca okno drewniana przybudówka służąca komunikacji – mieści drewniane schody kręcone, prowadzące na emporę. Lizeny ozdobione w górnej części, tuż pod gzymsem, płaskimi kartuszami. Kondygnacja parteru podzielona rytmicznie lizenami na pięć pól. W ryzalicie południowym i w polu skrajnym północnym po trzy okna, w polach bliższych środka - po jednym oknie, w polu środkowym dwuskrzydłowe drzwi z nadświetlem. W partii cokołu widoczne okna w studzienkach, doświetlające piwnice. Okna parteru w formie prostokątów stojących, stolarka drewniana, okna skrzynkowe, szesnastokwaterowe, ze ślemieniem i słupkiem. (c.d. Załącznik nr1)



14. Kubatura	15. Powierzchnia użytkowa	16. Przeznaczenie pierwotne	17. Użytkowanie obecne
16.896,00m <sup>3</sup>	3.147,14 m <sup>2</sup>	cechownia kopalni	nieużytkowany
18. Prace budowlane i konserwatorskie, ich przebieg i dokumentacja (po 1945 r.)  <p>Nadbudowa zachodniej części budynku zapewne w latach 60. XX w. Na mocy Uchwały nr 56/65/2007/Z/III Zarządu Spółki Restrukturyzacji Kopalni S.A. z dnia 13.09.2007 r. uchwalono nieodpłatne przekazanie ołtarza z obrazem św. Barbary na rzecz parafii p.w. Jacka w Bytomiu. Ołtarz przeniesiono 2.10.2007 r.</p>		19. Stan zachowania (fundamenty, ściany zewnętrzne, ściany wewnętrzne, sklepienia, stropy, konstrukcje dachowe, pokrycie dachu, wyposażenie i instalacje)  <p>Budynek obecnie nieużytkowany. Ogólny stan techniczny dobry. Niewielkie wyrzuszenie posadzki sali zbornej. Pęknięcie pionowe ściany zachodniej od góry.  <u>Fundamenty</u>: woda w piwnicach, poważne zawilgocenia ścian.  <u>Ściany zewnętrzne i wewnętrzne</u>: stan dobry, naturalne zużycie – ubytki cegieł i spoin, zwłaszcza ściany ogniowej pomiędzy salą zborną a dachem budynku nadbudowanego;  <u>Stropy</u>: stan dobry.  <u>Konstrukcje dachowe</u>: stan umiarkowanie dobry, naturalne zużycie.  <u>Pokrycie dachu</u>: stan dobry,  <u>Wyposażenie</u>: stan dobry; stolarka drzwiowa i okienna pomalowana grubą warstwą emalii, do renowacji.  <u>Instalacje</u>: odcięte.</p>	
20. Najpilniejsze postulaty konserwatorskie  <p>Uprzątnąć piwnice. Obiekt przekazać w użytkowanie. Opracować szczegółowy program prac konserwatorskich na podstawie badań technicznych i konserwatorskich. Opracować plany adaptacji i użytkowania budynku. Koniecznie zachować pierwotny charakter budynku.</p>			



## 21. Akta archiwalne i źródła ikonograficzne (rodzaj, numer i miejsce przechowywania)

- WAP Katowice Zespół Wyższego Urzędu Górniczego: 396/0/OBB III, nr poz.1060, 1061,1062: Akta procesu likwidacji Zakładu Górniczego „Bytom” – obiekty budowlane rejonu Szybów Głównych.
- Inwentaryzacja budowlana, B-2, B-23, wyk.: Wojewódzkie Biuro Projektów – Stalinogród, proj. inż.arch. Dziok, inż.arch. Jurczyński, Stalinogród 1954.
- Beiersdorf Z., Danilczyk L., *Studium historyczno-urbanistyczne – BYTOM (woj. katowickie)*, PP.PKZ Oddz. w Krakowie, Kraków 1985.
- Danielczyk L., Kasprzyk E., *BYTOM – zabytkowe zespoły przemysłowe, ewidencja konserwatorska*, cz. II, rozdz. XV–XXXVI, Kraków 2000.

## W aktach obecnego właściciela:

- Uchwała nr 56/65/2007/Z/III Zarządu Spółki Restrukturyzacji Kopalni S.A. z dnia 13.09.2007r. w spr. nieodpłatnego przekazanie przez Sp. Restrukturyzacji Kopalni S.A. zabytkowego ołtarza z obrazem św. Barbary znajdującego się w budynku cechowni byłego Zakładu ZG „Bytom II” na rzecz parafii p.w. Jacka w Bytomiu,
- Protokół zdawczo-odbiorczy z dnia 2.10.2007 r. w sprawie nieodpłatnego przekazania ołtarza (...).

## 22. Bibliografia

- Jaros J.; *Słownik historyczny kopalń węgla na ziemiach polskich*; Śląsk, Katowice 1984.
- Jaros J.; *Tajemnice górnośląskich koncernów*; Śląski Instytut Naukowy; Katowice 1988.
- Witecka H.; *Kopalnia Węgla Kamiennego Rozbark: zarys dziejów 1824-1984*; Śląski Instytut Naukowy; Katowice 1985.

## 23. Źródła ikonograficzne i fotograficzne (rodzaj, miejsce przechowywania, sygnatury)

## 24. Uwagi różne

## 25. Opracowanie karty ewidencyjnej

tekst AB OVO s. c. ul. Hoyera 6, 30-898 Kraków:  
mgr Paulina Lis, mgr Krystyna Zgrzebnicka,  
imię, nazwisko, data, podpis

plany, rysunki AB OVO s. c. ul. Hoyera 6, 30-898 Kraków Jarosław Lis,  
wg Wojewódzkie Biuro Projektów – Stalinogród  
imię, nazwisko, data, podpis

zdjęcia foto AB OVO s. c. ul. Hoyera 6, 30-898 Kraków  
Jarosław Lis  
imię, nazwisko, data, podpis 12 GRU. 2007

miejsce przechowywania negatywów AB OVO s. c. ul. Hoyera 6, 30-898 Kraków

KARTA PO WYPEŁNIENIU PODLEGA OCHRONIE NA PODSTAWIE PRZEPISÓW PRAWA AUTORSKIEGO

## 26. Adnotacje o inspekcjach, informacje o zmianach (daty, imiona i nazwiska wypełniających)

## 27. Załączniki

5 załączników



1. Miejscowość	2. Obiekt (nazwa jak w karcie)	3. Zawartość wkładki (nazwa materiału uzupełniającego)
BYTOM UL. CHORZOWSKA 12	CECHOWNIA W ZESPOLE KOPALNI WĘGLA KAMIENNEGO „ROZBARK”	c.d. pkt. 13 OPIS c.d. pkt. 11 RZUT

(c.d. pkt. 13)

Elewacja zachodnia: pierwotnie parterowa ze szczytem analogicznym jak w elewacji wschodniej. Aktualnie zamknięta budynkiem piętrowym z wysokim przyziemiem. Elewacja dziewięcioosowa, z tym, że osie skrajne i środkowa, z okien zestawionych parami. Nieregularnie rozmieszczone lizeny. Okna przyziemia częściowo zagłębione w studzienkach. Okna parteru wysokie, ze śłemeniem w połowie wysokości, dwuskrzydłowe powyżej i poniżej śłemenia, ośmiokwaterowe. Okna piętra nieco niższe, sześciokwaterowe, ze śłemeniem na wysokości dwóch trzecich okna. W przyziemiu okna zakratowane. Stolarka drewniana, skrzynkowa.

Elewacja południowa: rytmicznie podzielona lizenami na pola szersze i węższe. W polach szerszych parteru po trzy okna prostokątne, w węższych po jednym. Okna analogiczne jak w pozostałych elewacjach budynku. Podziały w części górnej elewacji, ponad dachem parteru, odpowiadają podziałom w parterze. W polach szerszych duże okna, zwieńczone półkoliście, podzielone na trzy części za pomocą ceglanych słupków. Pomiędzy nimi, w polach węższych, okna owalne, mniejsze, identyczne jak w elewacji wschodniej. Rysunek wszystkich okien podkreśla ułożona wokół nich cegła. Łukowate zwieńczenia okien wychodzą ponad linię dachu, zamyka je wygięty gzyms ceglany.

Elewacja północna: analogiczna jak południowa. W partii cokołu drzwi wejściowe do piwnic w osi pierwszej od wschodu.

**Wnętrze:** W części środkowej, wysokiej, sala zborna. Przylegają do niej znacznie niższe pomieszczenia biurowe, otwarte do wewnątrz sali zbornej dużymi oknami lub oknami połączonymi z drzwiami, w wykrojach prostokątnych zamkniętych łukiem koszowym. Pomieszczenia biurowe dość duże, w układzie amfiladowym, w kolejnych latach użytkowania przerabiane, dzielone, drzwi przenoszone lub likwidowane. Aktualnie bez wystroju i wyposażenia. W pomieszczeniach północno-zachodnich zachowała się skromna sztukateria – faza na połączeniu sufitu ze ścianami. W części biurowej zachodniej, nadbudowanej, układ pomieszczeń korytarzowy. Na piętro prowadzą schody, zabezpieczone metalową balustradą. Obszerna sala zborna z wejściem w środku ściany wschodniej, poprzedzonym przedsionkiem. Posadzka z dużych płyt lastryko jasno i ciemnoszarych, ułożona w szachownicę; poziom sali obniżony jest o około 50 cm. Schodzi się na nią po schodach o trzech stopniach, które obiegają wkoło całą salę, a w narożnikach są zaokrąglone. Część zachodnia sali częściowo wydzielona ścianami po obu stronach. W ścianach tych arkady zamknięte górami łukiem pełnym. Między nimi niewielkie podwyższenie, na nim przy ścianie zachodniej ołtarz św. Barbary: eklektyczny, drewniany, z dużym obrazem świętej (olej na płótnie, sygnowany E. Grossman Berlin; zabezpieczony dużą szybą w drewnianej ramie). Sala zborna skomunikowana z zachodnią częścią biurową parą dużych drzwi, flankujących ołtarz. Ściany boczne sali podzielone lizenami na płaszczyzny naprzemian szersze i węższe; w nich okna półkoliste oraz owalne, wielokwaterowe w górnej części sali; w parterze okna do pomieszczeń biurowych z parapetem, niektóre z drzwiami. Ściany parteru wyłożone białą cegłą glazurowaną, w górnej części prosty fryz – pas zielonych cegieł glazurowanych. Duże kaloryfery na ścianach parteru. Nad wejściem do sali drewniana empora dla orkiestry z balkonikiem w środku balustrady. Wnętrze sali zbornej przekryte drewnianym stropem deskowanym, w partii lunet nadokiennych uniesionym zgodnie z ich kształtem.

W piwnicy pomieszczenia warsztatowe, magazyny i inne pomocnicze. Do piwnic wejścia w elewacji północnej, zewnętrzne, ze schodami.

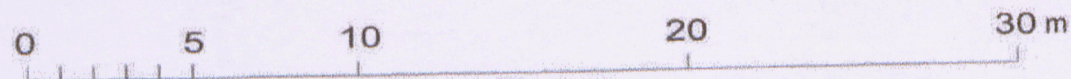
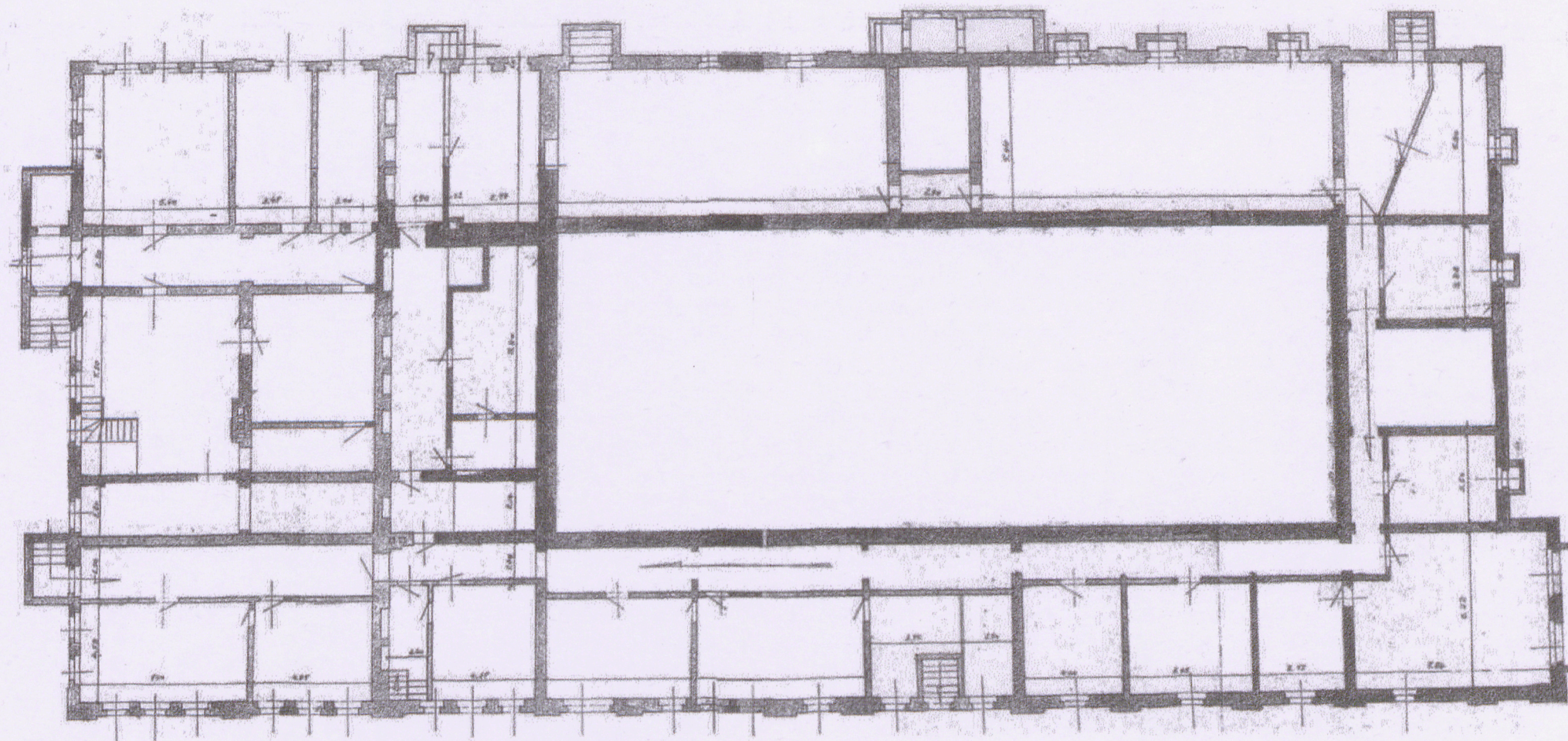
**Instalacje:** elektryczna, wodociągowa, kanalizacyjna, centralnego ogrzewania, ciepłej wody, teletechniczna, odgromowa. Instalacje odcięte.

Wkładkę założył: AB OVO s. c. ul. Hoyera 6, 30-898 Kraków: mgr Paulina Lis, mgr Krystyna Zgrzebnicka  
(imię, nazwisko, data)

Miejsce przechowywania negatywów: AB OVO s. c. ul. Hoyera 6, 30-898 Kraków

12 GRU. 2007





Rzut piwnic.



1. Miejscowość	2. Obiekt (nazwa jak w karcie)	3. Zawartość wkładki (nazwa materiału uzupełniającego)
BYTOM UL. CHORZOWSKA 12	CECHOWNIA W ZESPOLE KOPALNI WĘGLA KAMIENNEGO „ROZBARK”	FOTOGRAFIE



Fot. 2 Fasada.

Wkładkę założył: AB OVO s. c. ul. Hoyer 6, 30-898 Kraków: mgr Paulina Lis, mgr Krystyna Zgrzebnicka

Miejsce przechowywania negatywów: AB OVO s. c. ul. Hoyer 6, 30-898 Kraków

12 GRU. 2007



Fot. 3 Widok od strony północno-wschodniej.





Fot. 4 Ściana szczytowa fasady.



Fot. 5 Sien.



1. Miejscowość

BYTOM  
UL. CHORZOWSKA 12

2. Obiekt (nazwa jak w karcie)

CECHOWNIA W ZESPOLE  
KOPALNI WĘGLA KAMIENNEGO „ROZBARK”

3. Zawartość wkładki (nazwa materiału uzupełniającego)

FOTOGRAFIE



Fot. 6 Sala zborna – widok z chóru.

Wkładkę założył: AB OVO s. c. ul. Hoyera 6, 30-898 Kraków; mgr Paulina Lis, mgr Krystyna Zgrzebnicka

Miejsce przechowywania negatywów:

AB OVO s. c. ul. Hoyera 6, 30-898 Kraków

12 GRU. 2007



Fot. 7 Sala zborna – widok na chór.





Fot. 8 Ołtarz.



Fot. 9 Artykulacja ścian – okna i wejścia do pomieszczeń biurowych.



1. Miejscowość	2. Obiekt (nazwa jak w karcie)	3. Zawartość wkładki (nazwa materiału uzupełniającego)
BYTOM UL. CHORZOWSKA 12	CECHOWNIA W ZESPOLE KOPALNI WĘGLA KAMIENNEGO „ROZBARK”	FOTOGRAFIE



Fot. 10 Artystyczna artystyka – okna i wejścia do pomieszczeń biurowych.

Wkładkę założył: AB OVO s. c. ul. Hoyer 6, 30-898 Kraków: mgr Paulina Lis, mgr Krystyna Zgrzebnicka

Miejsce przechowywania negatywów:

AB OVO s. c. ul. Hoyer 6, 30-898 Kraków

12 GRU. 2007



Fot. 11 Klatka schodowa w części zachodniej.





Fot. 12 Kratownica na kaloryfery.



Fot. 13 Fasety w pomieszczeniach biurowych.



1. Miejscowość	2. Obiekt (nazwa jak w karcie)	3. Zawartość wkładki (nazwa materiału uzupełniającego)
BYTOM UL. CHORZOWSKA 12	CECHOWNIA W ZESPOLE KOPALNI WĘGLA KAMIENNEGO „ROZBARK”	FOTOGRAFIE



Fot. 14 Korytarz piwnic.

Wkładkę założył: AB OVO s. c. ul. Hoyer 6, 30-898 Kraków: mgr Paulina Lis, mgr Krystyna Zgrzebnicka

Miejsce przechowywania negatywów: AB OVO s. c. ul. Hoyer 6, 30-898 Kraków

12 GRU. 2007

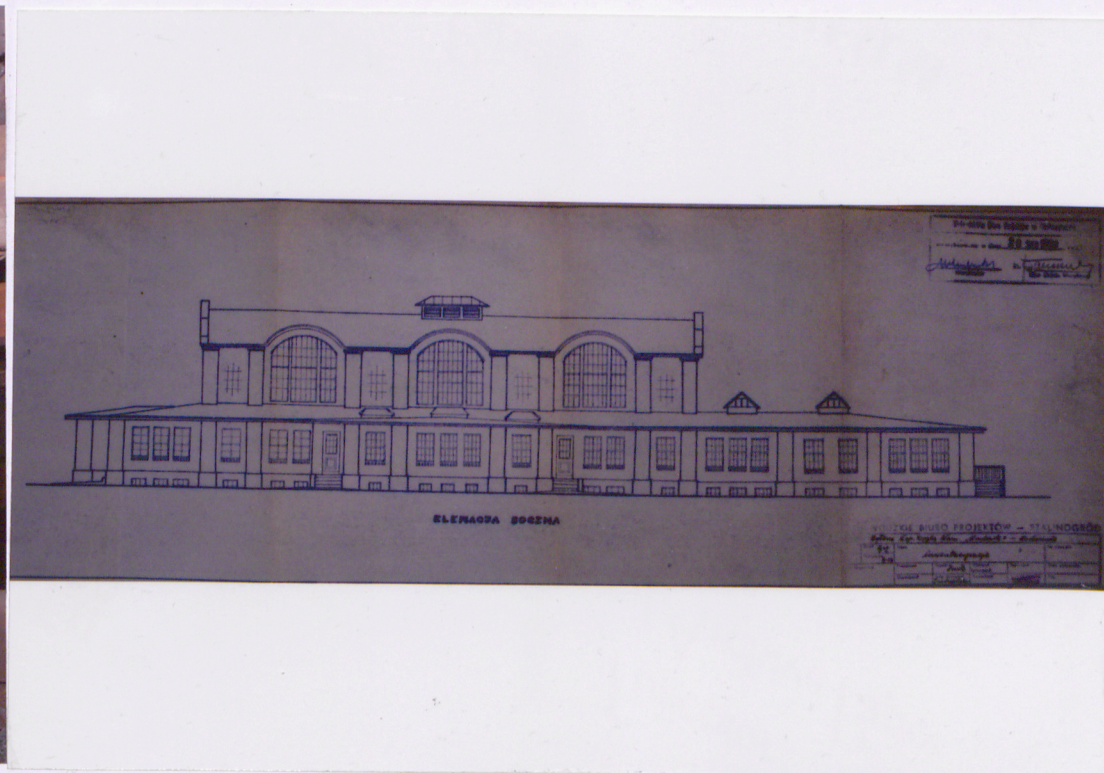


Fot. 15 Komora piwnic.





Fot. 16 Konstrukcja dachowa



. Fot. 17 Widok elewacji bocznej – dokumentacja z 1954 r.