

1. Obiekt

**MASZYNOWNIA SZYBU „MAUVE” – „BOŃCZYK”  
W ZESPOLE BYŁEJ KOPALNI WĘGLA KAMIENNEGO „ROZBARK”**

2. Czas powstania

1907 r.

3. Miejscowość

**BYTOM**

ROZBARK

11. Zdjęcia, rzut, przekrój, sytuacja, orientacja

4. Adres

**Ul. Chorzowska 12**

nr hipoteczny

Księga Wieczysta

Działka nr **7898/560**

5. Przynależność administracyjna

województwo **śląskie**

powiat **Bytom**

gmina **Bytom**

6. Poprzednie nazwy miejscowości

**Beuthen**

**Rosberg**

7. Przynależność administracyjna przed 31 XII 1998r

województwo **katowickie**

8. Właściciel i jego adres

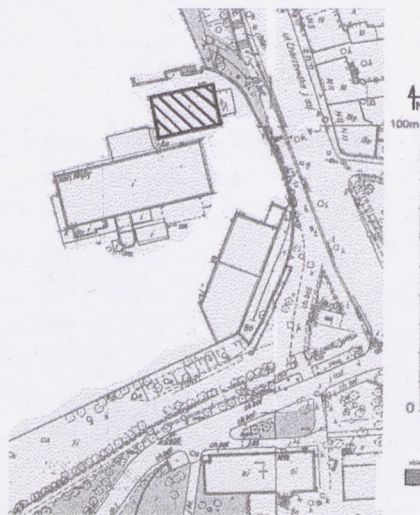
**Spółka Restrukturyzacji Kopalń S.A.  
w Katowicach, Oddział w Sosnowcu,  
40-205 Katowice, ul. Kopalniana 6,**

9. Użytkownik i jego adres

**nieużytkowany**

10. Rejestr zabytków

Nr **A/213/07** data **08.10.2007 r.**



Sytuacja



Orientacja

Fot. 1 Widok ogólny od strony ul. Chorzowskiej.



Budynek maszynowni wybudowano w 1907 r. w stylu neogotyckim. Autor nieznany, choć pewne cechy stylowe i formalne mogą wskazywać na budowniczych Giszowca i Nikiszowca, braci Zillmanów.

Kopalnia założona 04.02.1856, pierwotnie nosiła nazwę Heinitz. Eksploatowana od 1877 r. W 1833 r. została połączona z polami górniczymi ROSSBERG. W 1890 r. Kopalnię nabyła firma Georg von Giesches Erben. Po 1922 r. część kopalni znalazła się po stronie polskiej. W części tej utworzono odrębne pole górnicze Rozbark. Do 1945 r. kopalnia zachowała nazwę Heinitz. Od 1945 r. należała do Bytomskiego Zjednoczenia Przemysłu Węglowego. W 1970 r. połączona wspólnym zarządem z kopalnią Łagiewniki. W 1999 r. została podzielona pod względem własnościowym; część należy do Zakładu Górniczego Bytom II, część do Kopalni Węgla Kamiennego Rozbark Sp. z o.o. (w likwidacji). W dni 1 sierpnia 2004 r. ostatecznie zakończono wydobywanie.

**Sytuacja:** Zespół usytuowany w południowo-zachodniej części dzielnicy Rozbark, po zachodniej stronie ul. Chorzowskiej. Główny kompleks kopalniany rozciąga się po południowej stronie torów kolejowych wzdłuż osi północny wschód – południowy zachód. Układ założenia jest nieregularny.

Budynek maszynowni zlokalizowany we wschodniej części założenia w bezpośrednim sąsiedztwie kotłowni, tuż przy murze oporowym i ogrodzeniu zespołu.

**Materiał, konstrukcja:** Budynek murowany z czerwonej cegły na zaprawie cementowej. Bardzo grube mury. Elementy dekoracyjne z zielonej cegły, wewnątrz ciosy obrobionego kamienia użyte dekoracyjnie (obecnie zamalowane). Fundamenty, schody i stropy żelbetowe, na podciągach ze stalowych dwuteowników i na blachownicach o szerokości ok. 80 cm z sześciobocznymi wycięciami. Konstrukcja dachu metalowa i drewniana, pokrycie dachu ceramiczne – karpiówka. Okna ślusarskie, metalowe, szklone. Schody zabezpieczone balustradą z desek na słupkach o przekroju kwadratowym.

**Rzut:** Na rzucie prostokąta, przy narożnikach szkarpy, ustawione prostopadle do krótszej ściany. Wejście w ścianie północnej, na osi skrajnej wschodniej.

**Bryła:** Pierwotnie dwukondygnacyjny, po adaptacji trójkondygnacyjny (dodano strop), podpiwniczony. Nakryty dachem czterospadowym. Przybudówki przy ścianie wschodniej, znacznie późniejsze, bardzo zniszczone.

**Elewacje:** Dłuższe pięciosiowe, krótsze trzysięciowe. Nietynkowane z czerwonej cegły, z cegłą zieloną, glazurowaną, użytą dekoracyjnie. W elewacjach: południowej i północnej (dłuższych), w płycinach wyznaczonych przez płaskie pilastry są umieszczone wysokie okna, zaczynające się na 1/3 wysokości budynku; ostrołukowe, podzielone na trzy części murowanymi słupkami biegnącymi przez całą ich wysokość. Wypełnione niewielkimi, prostokątnymi kwaterami w stalowych, ślusarskich ramach z przeszkleniami. Na ok. 1/3 wysokości okien poziomy podział arkadkowy: ceglane łuki odcinkowe, łączące ceglane słupki okna, przy czym środkowy nieco wyżej od bocznych. Zarówno pod górną, jak i pod dolną częścią okien parapety pulpitem pokryte dachówką glazurowaną. Ściany każdej płyciny powyżej okien wypełnione dekoracją geometryczną wykonaną w cegle licowej i zielonej glazurze. Dekoracja w postaci romboidalnej, regularnej plecionki w górnej części i wydłużonych wąskich pól poniżej; wypełnia ona całą górną przestrzeń płycin, również w elewacjach bez okien. Kondygnacja przyziemia doświetlona mniejszymi oknami, umieszczonymi na osi okien wysokich, zamkniętymi łukiem zbliżonym do półkola. Wejście do budynku w elewacji północnej, na osi skrajnej, od strony wschodniej, pod zadaszeniem na drewnianej konstrukcji, krytym dachówką. Drzwi listwowe o układzie jodełki, w ramiakach. W elewacjach: wschodniej i zachodniej (krótszych), okien brak, w płycinach pod gzymsem wspomniana dekoracja ceglana. W elewacji zachodniej ślad po zamurowanym niewielkim, ostrołukowym otworze, przez który przeciągnięte były liny do wieży szybu. W elewacji wschodniej płyciny o wykroju prostej tarczy herbowej, ustawionej skośnie. Skarpy z uskokami, pokrytymi pulpitem dachówką glazurowaną. (c.d. Załącznik nr1)



14. Kubatura	15. Powierzchnia użytkowa	16. Przeznaczenie pierwotne	17. Użytkowanie obecne
2 850 m <sup>3</sup>	240 m <sup>2</sup>	maszynownia	nieużytkowany
18. Prace budowlane i konserwatorskie, ich przebieg i dokumentacja (po 1945 r.) <ul style="list-style-type: none"> <li>• 1907 r. – budowa maszynowni szybu Mauve (Bończyk).</li> <li>• 1981 r. – przebudowa wnętrza maszynowni na warsztaty szkolne.</li> </ul>		19. Stan zachowania (fundamenty, ściany zewnętrzne, ściany wewnętrzne, sklepienia, stropy, konstrukcje dachowe, pokrycie dachu, wyposażenie i instalacje) <p>Budynek obecnie nieużytkowany, zdewastowany wskutek kradzieży złomu.</p> <p><u>Fundamenty</u>: stan dobry.</p> <p><u>Ściany zewnętrzne i wewnętrzne</u>: stan dobry; zamalowanie ceglanej elewacji.</p> <p><u>Sklepienia, stropy</u>: stan dobry.</p> <p><u>Konstrukcje dachowe</u>: stan umiarkowanie dobry, naturalne zużycie.</p> <p><u>Pokrycie dachu</u>: stan umiarkowanie dobry, naturalne zużycie.</p> <p><u>Wyposażenie</u>: stolarki drzwiowej brak, stolarka okienna zużyta.</p> <p><u>Instalacje</u>: odcięte.</p>	
20. Najpilniejsze postulaty konserwatorskie <p>Zdecydowanie przeznaczyć do adaptacji i remontu zarówno ze względów na stan techniczny jak i walory zabytkowe. Oczyszczyć zamalowane elewacje ceglane.</p>			



21. Akta archiwalne i źródła ikonograficzne (rodzaj, numer i miejsce przechowywania)

- WAP Katowice, Zespół Wyższego Urzędu Górniczego: 396/0/OBB III, nr poz.1060, 1061,1062: akta procesu likwidacji Zakładu Górniczego „Bytom” – obiekty budowlane rejonu Szybów Głównych.

W archiwum Miejskiego Konserwatora Zabytków w Bytomiu:

- Beiersdorf Z., Danilczyk L., *Studium historyczno-urbanistyczne – BYTOM (woj. katowickie)*, PPPKZ Oddz. w Krakowie, Kraków 1985.
- *Danielczyk L., Kasprzyk E., BYTOM – zabytkowe zespoły przemysłowe, ewidencja konserwatorska, cz. II, rozdz. XV – XXXVI*, Kraków 2000.

22. Bibliografia

- Jaros J.; *Słownik historyczny kopalń węgla na ziemiach polskich*; Śląsk, Katowice 1984.
- Jaros J.; *Tajemnice górnośląskich koncernów*; Śląski Instytut Naukowy; Katowice 1988.
- Witecka H.; *Kopalnia Węgla Kamiennego Rozbark: zarys dziejów 1824 – 1984*; Śląski Instytut Naukowy; Katowice 1985.

23. Źródła ikonograficzne i fotograficzne (rodzaj, miejsce przechowywania, sygnatury)

24. Uwagi różne

25. Opracowanie karty ewidencyjnej

tekst

AB OVO s. c. ul. Hoyera 6, 30-898 Kraków:  
mgr Paulina Lis, mgr Krystyna Zgrzebnicka,

imię , nazwisko, data, podpis

plany, rysunki

AB OVO s. c. ul. Hoyera 6, 30-898 Kraków,  
Jarosław Lis, Janusz Piech

imię , nazwisko, data, podpis

zdjęcia foto

AB OVO s. c. ul. Hoyera 6, 30-898 Kraków  
Jarosław Lis

imię , nazwisko, data, podpis

miejsce przechowywania negatywów

AB OVO s. c. ul. Hoyera 6, 30-898 Kraków

KARTA PO WYPEŁNIENIU PODLEGA OCHRONIE NA PODSTAWIE PRZEPISÓW PRAWA AUTORSKIEGO

26. Adnotacje o inspekcjach, informacje o zmianach (daty, imiona i nazwiska wypełniających)

27. Załączniki

4 załączniki

**ABOVO** s.c.  
Jarosław Lis, Janusz Piech  
ul. Hoyera 6, 30-898 Kraków  
tel. 658 88 31, NIP 679-27-11-919

12 GRU. 2000/



1. Miejscowość	2. Obiekt (nazwa jak w karcie)	3. Zawartość wkładki (nazwa materiału uzupełniającego)
BYTOM UL. CHORZOWSKA 12	MASZYNOWNIA SZYBU MAUVE – BOŃCZYK W ZESPOLE BYŁEJ KOPALNI WĘGLA KAMIENNEGO „ROZBARK”	c.d. pkt. 13 OPIS c.d. pkt. 11 RZUT

(c.d. pkt. 13)

**Wnętrze:** Stropy żelbetowe, płaskie, na grubych podciągach. Schody żelbetowe wyłożone lastrykiem, zabezpieczone balustradą prawdopodobnie z czasu adaptacji. Wnętrze podzielone ścianami działowymi, murowanymi, na liczne pomieszczenia, zgodnie z funkcją wprowadzoną w ostatnim okresie użytkowania. Pierwotna funkcja mało czytelna. Na wewnętrznych ścianach najwyższej kondygnacji widoczne przy oknach pojedyncze ciosy kamienia w prostym układzie dekoracyjnym. Ściany wewnętrzne tynkowane. Zachowane drzwi listwowe z kwaterami przeszklonymi, z ramiakami z fazą.

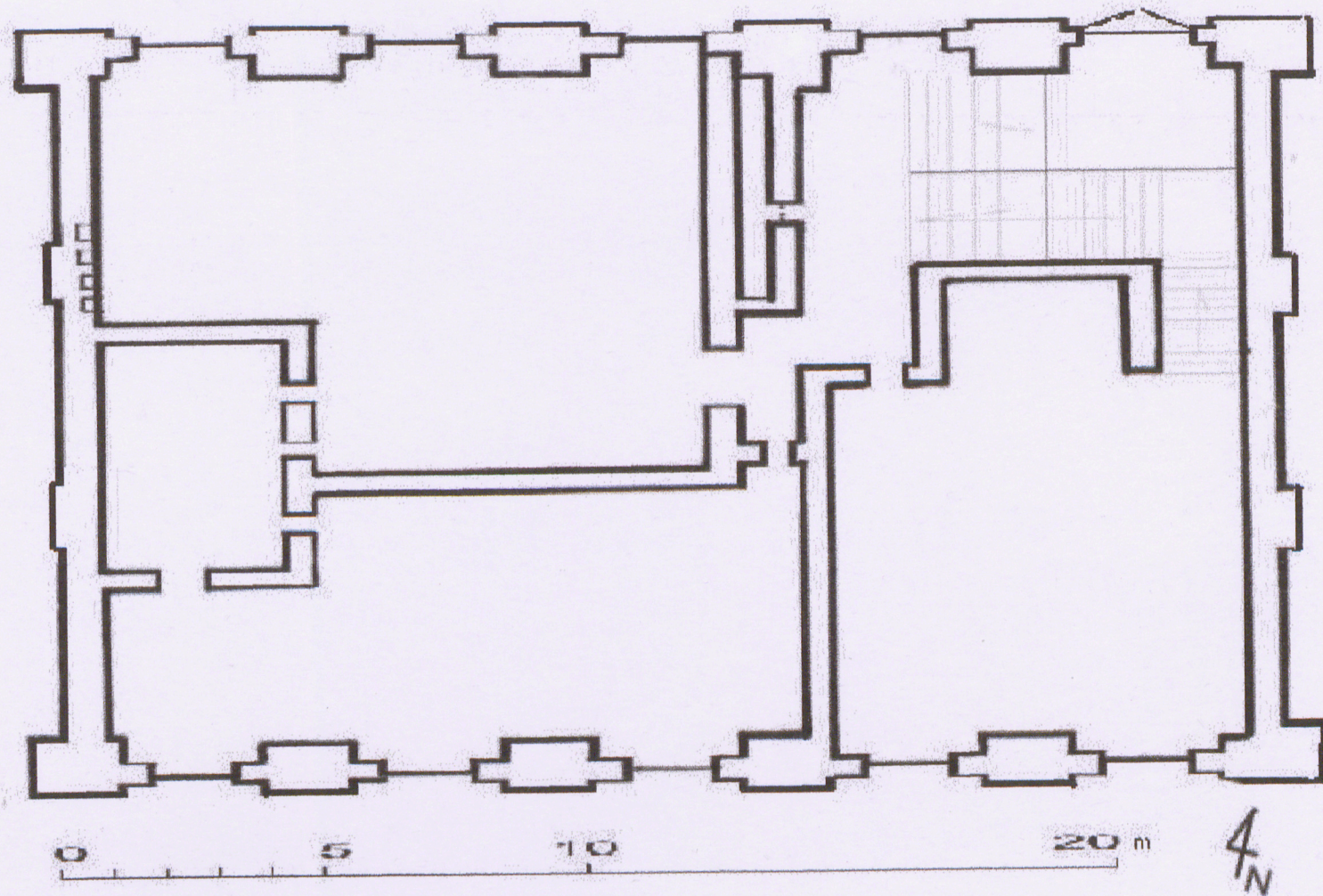
**Instalacje:** elektryczna, wodociągowa, kanalizacyjna, centralnego ogrzewania, ciepła woda, teletechniczna, odgromowa. Obecnie odcięte.

Wkładkę założył: AB OVO s. c. ul. Hoyera 6, 30-898 Kraków: mgr Paulina Lis, mgr Krystyna Zgrzebnicka  
(imię, nazwisko, data)

Miejsce przechowywania negatywów: AB OVO s. c. ul. Hoyera 6, 30-898 Kraków

12 GRU. 2007





Rzut parteru.



<p>1. Miejscowość</p> <p><b>BYTOM</b> <b>UL. CHORZOWSKA 12</b></p>	<p>2. Obiekt (nazwa jak w karcie)</p> <p><b>MASZYNOWNIA SZYBU MAUVE – BOŃCZYK</b> <b>W ZESPOLE BYŁEJ KOPALNI WĘGLA KAMIENNEGO</b> <b>„ROZBARK”</b></p>	<p>3. Zawartość wkładki (nazwa materiału uzupełniającego)</p> <p><b>FOTOGRAFIE</b></p>
--	--	--



Fot. 2 Elewacja północna.



Fot. 3 Elewacja wschodnia – widok z poziomu ul. Chorzowskiej.

Wkładkę założył: AB OVO s. c. ul. Hoyera 6, 30-898 Kraków: mgr Paulina Lis, mgr Krystyna Zgrzebnicka  
(imię, nazwisko, data)

Miejsce przechowywania negatywów: AB OVO s. c. ul. Hoyera 6, 30-898 Kraków

12 GRU. 2007





Fot. 4 Widok od strony południowo-wschodniej.



Fot. 5 Zachodnia część elewacji południowej.



1. Miejscowość	2. Obiekt (nazwa jak w karcie)	3. Zawartość wkładki (nazwa materiału uzupełniającego)
BYTOM UL. CHORZOWSKA 12	MASZYNOWNIA SZYBU MAUVE – BOŃCZYK W ZESPOLE BYŁEJ KOPALNI WĘGLA KAMIENNEGO „ROZBARK”	FOTOGRAFIE



Fot. 6 Elewacja zachodnia.



Fot. 7 Wejście główne do budynku.

Wkładkę założył: AB OVO s. c. ul. Hoyera 6, 30-898 Kraków: mgr Paulina Lis, mgr Krystyna Zgrzebnicka  
(imię, nazwisko, data)

Miejsce przechowywania negatywów: AB OVO s. c. ul. Hoyera 6, 30-898 Kraków

12 GRU. 2007





Fot. 8 Schody w hallu.



Fot. 9 Pomieszczenie piwnicy.



1. Miejscowość  <b>BYTOM UL. CHORZOWSKA 12</b>	2. Obiekt (nazwa jak w karcie)  <b>MASZYNOWNIA SZYBU MAUVE – BOŃCZYK W ZESPOLE BYLEJ KOPALNI WĘGLA KAMIENNEGO „ROZBARK”</b>	3. Zawartość wkładki (nazwa materiału uzupełniającego)  <b>FOTOGRAFIE</b>
--	---	---



Fot. 10 Pomieszczenie na parterze.



Fot. 11 Pomieszczenie na piętrze.

Wkładkę założył: AB OVO s. c. ul. Hoyera 6, 30-898 Kraków: mgr Paulina Lis, mgr Krystyna Zgrzebnicka  
(imię, nazwisko, data)

Miejsce przechowywania negatywów: AB OVO s. c. ul. Hoyera 6, 30-898 Kraków

12 GRU. 2007





Fot. 12 Pomieszczenie na piętrze  
– skrajna sala w zachodniej części budynku.



Fot. 13 Narożnik południowo-zachodni pomieszczenia piętra  
– widoczna konstrukcja dachu.