

1. Obiekt

46/2 KOTŁOWNIA Z KOMINEM
W ZESPOLE KOPALNI WĘGLA KAMIENNEGO „ROZBARK”

2. Czas powstania

1905 r.

3. Miejscowość

BYTOM

ROZBARK

11. Zdjęcia, rzut, przekrój, sytuacja, orientacja

4. Adres

Ul. Chorzowska 12

nr hipoteczny

Księga Wieczysta

Działka 7552/560

5. Przynależność administracyjna

województwo śląskie

powiat Bytom

gmina Bytom

6. Poprzednie nazwy miejscowości

Beuthen

Rosberg

7. Przynależność administracyjna przed 31 XII 1998r.

województwo katowickie

8. Właściciel i jego adres

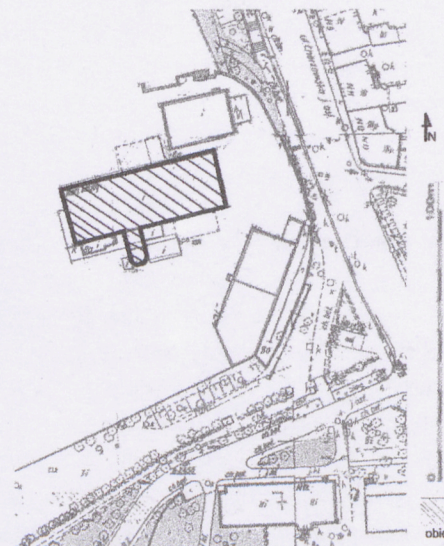
Spółka Restrukturyzacji Kopalni S.A.
w Katowicach, Oddział w Sosnowcu,
40-205, Katowice ul. Kopalniana 6

9. Użytkownik i jego adres

nieużytkowany

10. Rejestr zabytków

Nr A/213/07 data 08.10.2007 r.



Sytuacja



Orientacja



Fot. 1 Widok ogólny

Budynek kotłowni wybudowany w 1905 r. odwołujący się do secesji. Autor nieznany.

Kopalnia założona 04.02.1856 r., pierwotnie nosiła nazwę Heinitz. Eksploatowana od 1877 r. W 1833 r. została połączona z polami górnictwami ROSSBERG. W 1890 r. nabyła kopalnię firma Georg von Giesches Erben. Po 1922 r. część kopalni znalazła się po stronie polskiej. W części tej utworzono odrębne pole górnicze Rozbark. Do 1945 r. kopalnia zachowała nazwę Heinitz. Od 1945 r. należała do Bytomskiego Zjednoczenia Przemysłu Węglowego. W 1970 r. połączona wspólnym zarządem z kopalnią Łagiewniki. W 1999 r. została podzielona pod względem własnościowym; część należy do Zakładu Górniczego Bytom II, część do Kopalni Węgla Kamiennego Rozbark Sp. z o.o. (w likwidacji).

W dniu 1 sierpnia 2004 r. ostatecznie zakończono wydobywanie.

Sytuacja: Zespół usytuowany w południowo-zachodniej części dzielnicy Rozbark, po zachodniej stronie ul. Chorzowskiej. Główny kompleks kopalniany rozciąga się po południowej stronie torów kolejowych, wzdłuż osi północny wschód – południowy zachód. Układ założenia jest nieregularny. Budynek kotłowni usytuowany we wschodniej części założenia, z dobudowanym od strony południowej kominem.

BUDYNEK KOTŁOWNI

Materiał i konstrukcja: murowany z czerwonej cegły, nietynkowany. Stropy żelbetowe. Dach na konstrukcji stalowej.

Rzut: Budynek kotłowni na rzucie długiego prostokąta, do którego przylega prostopadłe budynek łączący z kominem na rzucie ośmioboku.

Bryła: Budynek główny kotłowni o dwóch kondygnacjach nadziemnych i jednej podziemnej. Składa się z równoległych części: wyższej i niższej. Wyższa, załadowcza (niegdyś z taśmociągami), z dachem mansardowym krytym dachówką. Niższa, mieszcząca piece, przekryta dachem pulpitowym krytym papą, z dwupołaciowymi świetlikami rozmieszczonymi niesymetrycznie w poprzek połaci dachowej. Na piecach ustawiona jest ściana, podpierająca dachy obu części. Do południowej elewacji kotłowni dobudowany łącznik, dochodzący do komina, a do północnej dostawiona konstrukcja taśmociągu. Do ściany południowej kotłowni, po obu stronach łącznika, dostawiono kilka różnych przybudówek – magazynków, murowanych i blaszanych oraz lej zsypowy do żużla. Natomiast do elewacji północnej pod taśmociągami, dobudowano magazyn o konstrukcji szkieletowej, którego ściany wypełniono cegłą i blachą.

Elewacje: północna i południowa, trzynastoosiowe o takich samych rozwiązaniach. W górnej części każdej osi znajdują się dwa prostokątne okna. Ściany rozczłonkowane lizenami, na których w górnej części znajduje się ceglana dekoracja pasowa zakończona uskokami. W płycinach nadokiennych dekoracja pasowa – wąski fryz kostkowy z cegły. W elewacji południowej, w narożniku południowo-wschodnim otwór drzwiowy.

Elewacja zachodnia – szczytowa również rozczłonkowana lizenami i ozdobiona w górnej partii ceglana dekoracją, podkreślającą kąt nachylenia połaci dachowej. Wejście do kotłowni po północnej stronie elewacji – drzwi stalowe, dwuskrzydłowe. Od strony południowej okno wielokwaterowe, prostokątne o małych, przeszklonych kwaterach. Nad nim ślad zamurowanego otworu owalnego. **Elewacja wschodnia:** jej ściana była wspólna z wyburzonym obecnie budynkiem, nad którym widoczny była tylko szczyt ściany wyższej części kotłowni. W szczycie tym mieści się duże, prostokątne, wielopodziałowe, przeszklone okno. W partii przyziemia, w narożniku północnym wejście do budynku.

Wnętrze: W większej części niedostępne – grozi zawaleniem. Wewnątrz pozostałości czterech kotłów stromorurkowych. Trzy z Fabryki Kotłów Parowych W. Fitznera z Siemianowic oraz jeden tzw. Humboldta z lat 1915 – 1922. Częściowo zachowane na dwóch kondygnacjach pomosty stanowiące podejścia do poszczególnych pieców. Resztki secesyjnych balustrad zabezpieczających na parterze. Na drugiej kondygnacji urządzenia do transportu węgla i pozostałości wyspów. Ściany niektórych pomieszczeń piwnicy wyłożone cegłą glazurowaną białą z elementami zielonymi, potraktowanymi dekoracyjnie.

Instalacje: elektryczna, wodno-kanalizacyjna – odcięte.

14. Kubatura	15. Powierzchnia użytkowa	16. Przeznaczenie pierwotne	17. Użytkowanie obecne
46.800 m ³	1.439,14 m ²	kotłownia i komin odprowadzający spaliny	nieużytkowany
18. Prace budowlane i konserwatorskie, ich przebieg i dokumentacja (po 1945 r.)		19. Stan zachowania (fundamenty, ściany zewnętrzne, ściany wewnętrzne, sklepienia, stropy, konstrukcje dachowe, pokrycie dachu, wyposażenie i instalacje) <p>Budynek w stanie częściowej ruiny. Dach części wschodniej budynku grozi zawaleniem, natomiast zachodniej ze świetlikami – zawalony. Woda zalewa wnętrze budowli. Kondygnacje zasypane gruzem, popiołem i materiałami izolacyjnymi. Większość elementów nadających się na złom została wykradziona. silnie skorodowane elementy konstrukcyjne</p>	
20. Najpilniejsze postulaty konserwatorskie		<p>Uchronić obiekt przed dalszą degradacją, rozkradaniem i dewastacją. Poprawić zadaszenie.</p>	

21. Akta archiwalne i źródła ikonograficzne (rodzaj, numer i miejsce przechowywania)

- WAP Katowice Zespół Wyższego Urzędu Górniczego: 396/0/OBB III, nr poz.1060, 1061,1062.
- Akta procesu likwidacji Zakładu Górniczego „Bytom” – obiekty budowlane rejonu Szybów Głównych, UM Bytom, Wydział Spraw Górniczych.
- Beiersdorf Z., Danilczyk L., *Studium historyczno-urbanistyczne – BYTOM (woj. katowickie)*, PPPKZ Oddz. w Krakowie, Kraków 1985, Archiwum Miejskiego Konserwatora Zabytków w Bytomiu.
- Danielczyk L., Kasprzyk E., BYTOM – zabytkowe zespoły przemysłowe, ewidencja konserwatorska, cz. II, rozdz. XV-XXXVI), Kraków 2000, Archiwum Śląskiego Wojewódzkiego Konserwatora Zabytków w Katowicach.

22. Bibliografia

- Jaros J., *Słownik historyczny kopalń węgla na ziemiach polskich* Śląsk, Katowice 1984.
- Jaros J., *Tajemnice górnośląskich koncernów*, Śląski Instytut Naukowy, Katowice 1988.
- Witecka H., *Kopalnia Węgla Kamiennego Rozbark: zarys dziejów 1824-1984*, Śląski Instytut Naukowy, Katowice 1985.

23. Źródła ikonograficzne i fotograficzne (rodzaj, miejsce przechowywania, sygnatury)

24. Uwagi różne

Z uwagi na niebezpieczeństwo zawalenia i brak planów archiwalnych, wykonano tylko obrys zewnętrzny.

25. Opracowanie karty ewidencyjnej

tekst AB OVO s. c. ul. Hoyera 6, 30-898 Kraków:
mgr Paulina Lis, mgr Krystyna Zgrzebnicka,

plany, rysunki AB OVO s. c. ul. Hoyera 6, 30-898 Kraków

zdjęcia foto imię , nazwisko, data, podpis
AB OVO s. c. ul. Hoyera 6, 30-898 Kraków
Jarosław Lis

miejsce przechowywania negatywów imię , nazwisko, data, podpis
AB OVO s. c. ul. Hoyera 6, 30-898 Kraków

KARTA PO WYPEŁNIENIU PODLEGA OCHRONIE NA PODSTAWIE PRZEPISÓW PRAWA AUTORSKIEGO

26. Adnotacje o inspekcjach, informacje o zmianach (daty, imiona i nazwiska wypełniających)

27. Załączniki

5 załączników

1. Miejscowość	2. Obiekt (nazwa jak w karcie)	3. Zawartość wkładki (nazwa materiału uzupełniającego)
BYTOM UL. CHORZOWSKA 12	KOTŁOWNIA Z KOMINEM W ZESPOLE KOPALNI „ROZBARK”	c.d. pkt. 13 OPIS c.d. pkt. 11 RZUT

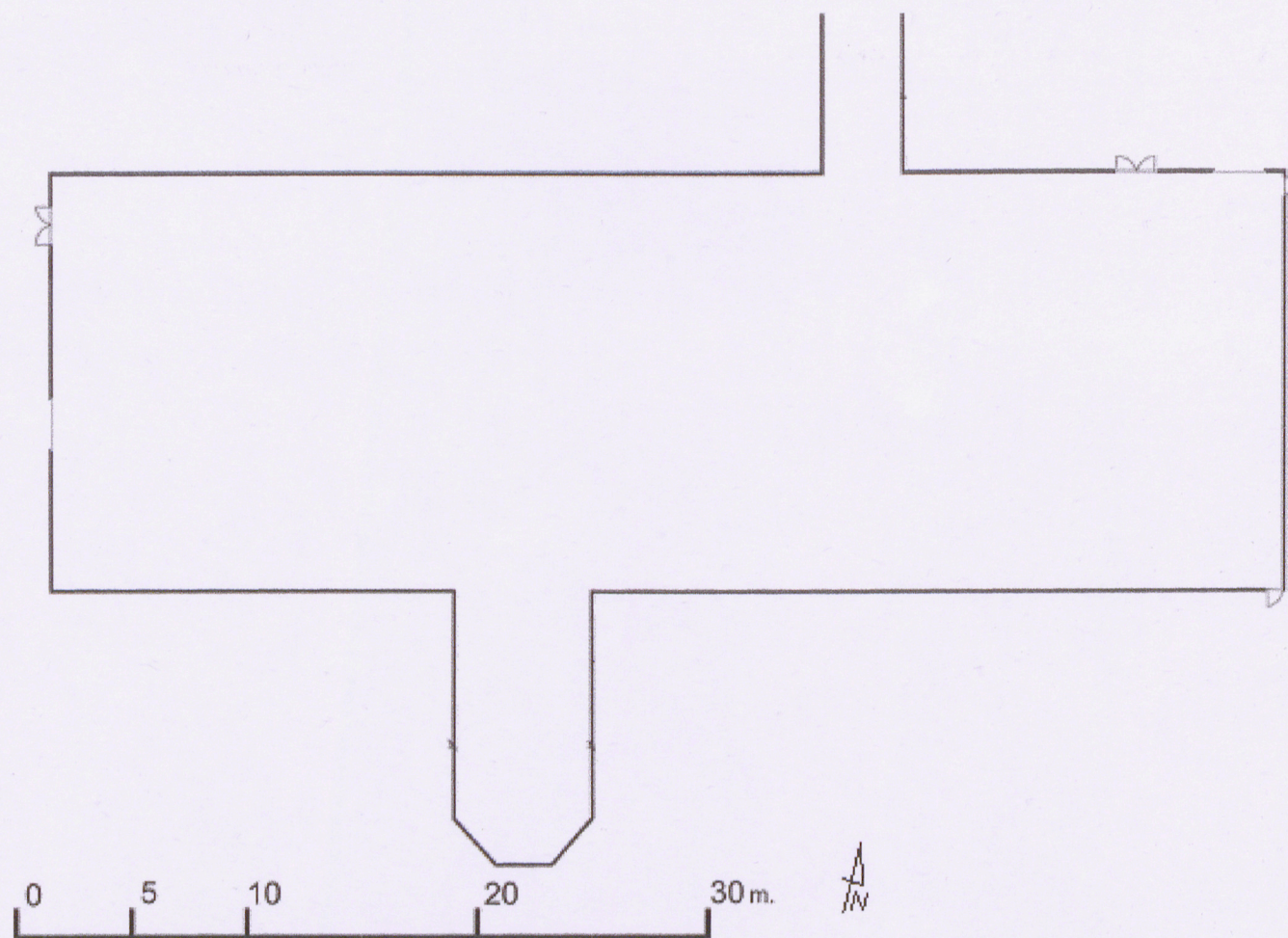
(c.d. pkt. 13)

KOMIN

Rrzut: Komin o przekroju okrągłym, na cokole o przekroju ośmiobocznym.

Bryła: Wysokość 75 metrów. Cokół – ośmioboczny graniastosłup połączony z budynkiem łącznika; wznosi się do wysokości ok. dwóch kondygnacji, wyżej ściany zwężają się na kształt ośmiobocznego ostrosłupa, a jeszcze wyżej przechodzą w wydłużony stożek ścięty. Na 2/3 wysokości galeryjka, nad nią anteny telefonii.

Materiał i konstrukcja: Wykonany z cegły ogniotrwałej, murowany, nietynkowany, z licznymi stalowymi opaskami ściągającymi i drabinką do galeryjki stalowej.



Obrys parteru.

1. Miejscowość	2. Obiekt (nazwa jak w karcie)	3. Zawartość wkładki (nazwa materiału uzupełniającego)
BYTOM UL. CHORZOWSKA 12	KOTŁOWNIA Z KOMINEM W ZESPOLE KOPALNI „ROZBARK”	FOTOGRAFIE



Fot. 2 Widok od strony południowo-zachodniej.



Fot. 3 Widok od strony północno-zachodniej

Wkładkę założył: AB OVO s. c. ul. Hoyera 6, 30-898 Kraków: mgr Paulina Lis, mgr Krystyna Zgrzebnicka

Miejsce przechowywania negatywów: AB OVO s. c. ul. Hoyera 6, 30-898 Kraków

12 GRU. 2007



Fot. 4 Środkowa część elewacji północnej
z przybudowanym taśmociągim i magazynem.



Fot. 5 Elewacja północna – część zasłonięta magazynem.

1. Miejscowość	2. Obiekt (nazwa jak w karcie)	3. Zawartość wkładki (nazwa materiału uzupełniającego)
BYTOM UL. CHORZOWSKA 12	KOTŁOWNIA Z KOMINEM W ZESPOLE KOPALNI „ROZBARK”	FOTOGRAFIE



Fot. 6 Wschodnia strona elewacji północnej.



Fot. 7 Elewacja wschodnia.

Wkładkę założył: AB OVO s. c. ul. Hoyera 6, 30-898 Kraków: mgr Paulina Lis, mgr Krystyna Zgrzebnicka

Miejsce przechowywania negatywów: AB OVO s. c. ul. Hoyera 6, 30-898 Kraków

12 GRU. 2007



Fot. 8 Wschodnia strona elewacji południowej.



Fot. 9 Lej na żużel na tle elewacji południowej.

1. Miejscowość	2. Obiekt (nazwa jak w karcie)	3. Zawartość wkładki (nazwa materiału uzupełniającego)
BYTOM UL. CHORZOWSKA 12	KOTŁOWNIA Z KOMINEM W ZESPOLE KOPALNI „ROZBARK”	FOTOGRAFIE



Fot. 10 Komin kotłowni – widok od strony zachodniej.



Fot. 11 Wnętrze kotłowni – zachodnia ściana pieców.

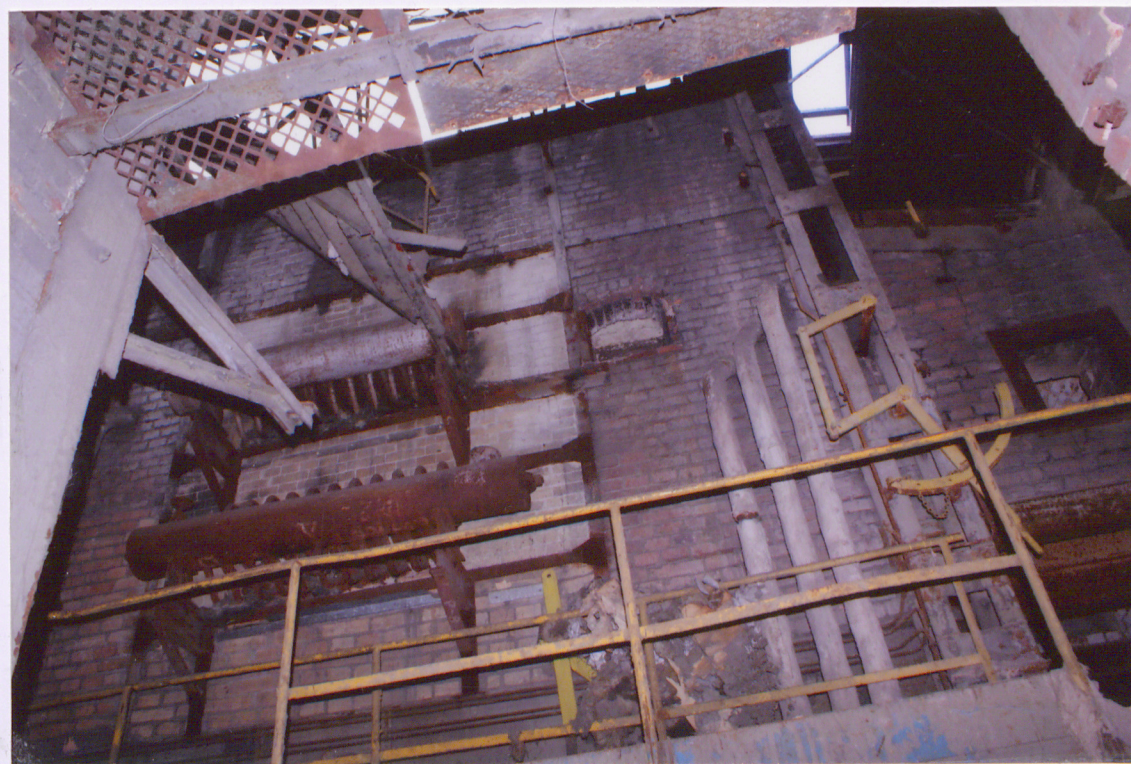
Wkładkę założył: AB OVO s. c. ul. Hoyera 6, 30-898 Kraków: mgr Paulina Lis, mgr Krystyna Zgrzebnicka

Miejsce przechowywania negatywów: AB OVO s. c. ul. Hoyera 6, 30-898 Kraków

12 GRU. 2007



Fot. 12 Wnętrze kotłowni: ściana pieców, konstrukcja dachu ze świetlikiem i komin.



Fot. 13 Wnętrze kotłowni wschodnia ściana pieca.

1. Miejscowość	2. Obiekt (nazwa jak w karcie)	3. Zawartość wkładki (nazwa materiału uzupełniającego)
BYTOM UL. CHORZOWSKA 12	KOTŁOWNIA Z KOMINEM W ZESPOLE KOPALNI „ROZBARK”	FOTOGRAFIE



Fot. 14 Wnętrze kotłowni – konstrukcja dachu ze świetlikami, część południowa pieców Fitznera, w głębi wyższy Humboldta.



Fot. 15 Wnętrze kotłowni – fragment podziemnej kondygnacji

Wkładkę założył: AB OVO s. c. ul. Hoyera 6, 30-898 Kraków: mgr Paulina Lis, mgr Krystyna Zgrzebnicka

Miejsce przechowywania negatywów: AB OVO s. c. ul. Hoyera 6, 30-898 Kraków

12 GRU. 2007



Fot. 16 Fragment podziemnej kondygnacji kotłowni – leje zsypowe.



Fot. 17 Wnętrze kotłowni – dmuchawy w podziemnej kondygnacji.