

OŚRODEK DOKUMENTACJI  
ZABYTEKÓW W WARSZAWIE

KARTA EWIDENCYJNA ZABYTEKÓW  
ARCHITEKTURY I BUDOWNICTWA

A B C D E F G H I J K L M N O P R S T U V W X Y Z

Nr

646

ŚLĄSKIE

1. Obiekt

40/1 KOŚCIÓŁ PARAFIALNY POD WEZWANIEM ŚWIĘTEJ RODZINY

2. Czas powstania  
lata 1900-1902

3. Miejscowość  
BYTOM-BOBREK

11. Zdjęcie rzut przekrój sytuacja orientacja



Elewacja zachodnia-frontowa.



4. Adres  
Bytom-Bobrek  
ulica Konstytucji 24

nr hipoteczny KW [redacted]

5. Przynależność administracyjna

województwo katowickie  
gmina Bytom

6. Poprzednie nazwy miejscowości

Bobrek, Bobrekhütte

7. Przynależność administracyjna  
przed 1 VI 1975

województwo katowickie  
powiat miasto wydzielone

8. Właściciel i jego adres

Rzymsko-Katolicka Parafia  
pod wezwaniem  
świętej Rodziny  
ul. Konstytucji 24  
41-905 Bytom  
Diecezja Gliwicka

9. Użytkownik i jego adres

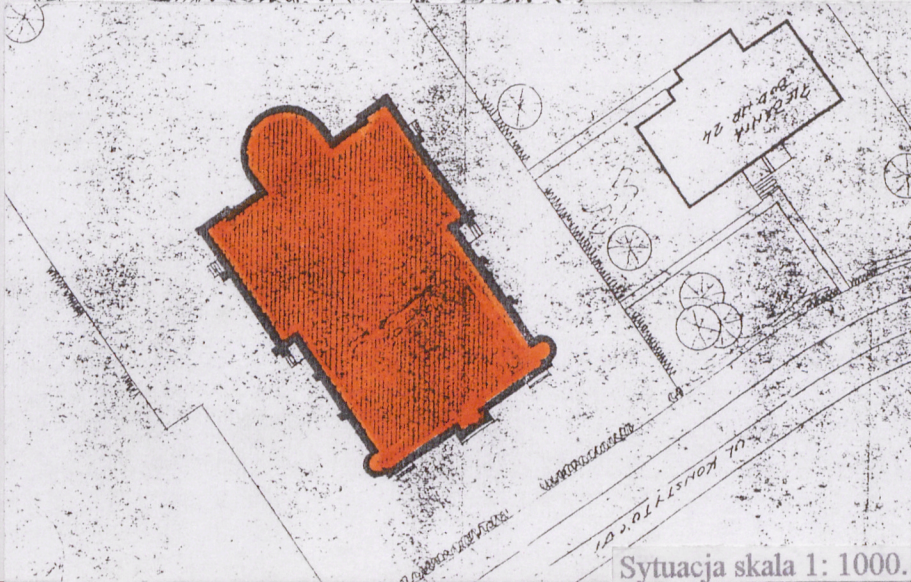
Rzymsko-Katolicka Parafia  
pod wezwaniem  
świętej Rodziny  
ul. Konstytucji 24  
41-905 Bytom

10. Rejestr zabytków

Nr  
data

A/246/108

2 25.05.2008



Sytuacja skala 1: 1000.



## 12. Autorzy, historia obiektu, określenie stylu

Najstarsze historyczne zapiski dotyczące Bobrka pochodzą z 1367 roku.

Wieś Bobrek pierwotnie należała do parafii świętego Krzyża w Bytomiu-Miechowicach.

W 1856 roku na terenie Bobrka powstała huta żelaza *Julia*, a następnie kopalnia węgla *Bobrek*. Wkrótce stały się one przyczyną szybkiego rozwoju miejscowości. Pod koniec XIX wieku znaczny przyrost naturalny spowodował podjęcie przez ówczesnego księdza prałata Jana Kubotha z Miechowic starań, dotyczących budowy kościoła w Bobrku.

Po początkowych trudnościach, związanych z uzyskaniem gruntu pod budowę kościoła, hrabia Schaffgotsch podarował działkę budowlaną.

Projekt kościoła został wykonany w stylu neoromańskim przez architekta Ludwika Schneidera z Opola.

Schneider w tym czasie był popularnym projektantem działającym na terenie Katowic, Gliwic i Opola. Prawdopodobnie w okresie od 1886 do 1902 roku zaprojektował około 25 kościołów, kaplic oraz plebani na terenie Śląska.

Fundatorami kościoła byli hrabia Schaffgotsch, dyrektor huty Tramer, Fundusz Górników, hrabia Thiele-Winckler z Miechowic, parafianie Bobrka i Miechowic, Paweł Bujakowski, restaurator Sobota oraz gospodarz Antoni Mierzwa z Bobrka.

W dniu 28 marca 1900 roku rozpoczęta została budowa. Prawdopodobnie podczas realizacji kościoła projekt Schneidera został poddany korektom. Zmiany dokonano w obrębie elewacji frontowej oraz zrezygnowano z sygnatury, projektowanej na skrzyżowaniu korpusu nawowego oraz transeptu.

Kierownikiem prac został mistrz murarski, pan Śliwka z Zabrza. Wśród pozostałych wykonawców należy wymienić: Firmę Händel z Wrocławia (roboty dachowe), Sogallę z Zabrza (prace blacharskie), stolarza Rottera z Bobrka (prace stolarskie), Firmę Mayer z Monachium (witraże), Firmę Ulrich z Apolde (dzwony), Józefa Rittera z Grödeln z Tyrolu (ołtarz główny), Firmę Rieger (organy), J. Schneider (figury ołtarzowe) oraz Masorz z Rybnika (oprawy ołtarzowe).

31 sierpnia 1902 roku ksiądz-biskup sufragan Henryk Marx z Wrocławia poświęcił kościół. Kościół został konsekrowany przez kardynała Jerzego Koppa w dniu 18 lipca 1905 roku. Parafia w Bobrku została erygowana w 1906 roku.

## 13. Opis (sytuacja, materiał i konstrukcja, rzut, bryła, elewacje, wnętrze, wyposażenie, instalacje)

**Sytuacja** - kościół położony jest na terenie dzielnicy Bobrek, która w chwili obecnej wchodzi w skład miasta Bytom. Dzielnicą położoną jest na zachód od centrum miasta, niegdyś była odrębną miejscowością.

Kościół usytuowany jest po wschodniej stronie ulicy Konstytucji, prowadzącej do Zabrza i Gliwic. Kościół orientowany, wolno stojący, zlokalizowany na parceli otoczonej od północy i zachodu współczesnym, ceglany ogrodzeniem z metalowymi przesłami, przedzielonymi ceglany słupami oraz współczesną bramą; natomiast od południa i wschodu kościół otoczony jest murem. Od strony północnej kościół styka się bezpośrednio z dawnym budynkiem organisty oraz z istniejącym cmentarzem parafialnym

**Materiał, konstrukcja, technika** - kościół murowany z cegły maszynowej w układzie „krzyżowym”, z użyciem cegły profilowanej (pódluża arkad, otwory okienne, sklepienia, partia dekoracyjnych fryzów, gzymsy, detal architektoniczny) i kamienia - piaskowca (partia cokołu, detal architektoniczny), marmuru (posadzki) i granitu (stopnice schodów zewnętrznych)

**Sklepienia** - o konstrukcji krzyżowo-żebrowej, oparte na czaszy z żebrami diagonalnymi o profilu w postaci „gruszki ze świętym noskiem na podkładce”. Na przecięciu żeber zwornik w postaci ceglano okulusa (prezbiterium, transept, nawa główna). Sklepienie krzyżowe (nawy boczne, chór muzyczny) oraz kopuła (prezbiterium)

**Wieżba dachowa** - drewniana, dwupoziomowa - w górnej partii usztywniona zakleszczonym słupem, w dolnej jętką z dwoma leżącymi stolcami

**Pokrycie dachu** - blacha miedziana

**Posadzki** - marmurowe, o różnicowanym gatunku oraz ułożeniu płyt

**Schody** - zewnętrzne - murowane, jednobiegowe, o kamiennych stopnicach; wewnętrzne - murowane, dwubiegowe, powrotne, w dolnym biegu ze stopnicami zabiegowymi z metalową balustradą (chór muzyczny - masyw wieżowy); drewniane typu drabiniastego, dwubiegowe, powrotne z drewnianymi podestami i drewnianą poręczą (masyw wieżowy); murowane, jednobiegowe, z marmurowymi stopnicami (prezbiterium)

**Stolarka drzwiowa** - drewniana, o konstrukcji ramowo-płycinowej, wielopłycinowa, ujęta w dekoracyjne ceglano obramienia. Drzwi na zawiasach czopowych. Drzwi wewnętrzne - dwuskrzydłowe (typu wahadłowego), zamknięte łukiem odcinkowym, w górnej partii szklone, płyciny dekorowane łukiem trójlistnym (od wewnątrz dolna partia odeskowana) - *kruchta*; jednoskrzydłowe, zamknięte łukiem pełnym, płyciny dekorowane formą łuku pełnego - dolna partia oraz łukiem trójlistnym), o snycerskim opracowaniu płycin w postaci wici roślinnej, w górnej partii forma przeźroczysta wypełnionego szlifowanym szkłem - *zakrystie*; jednoskrzydłowe (typu wahadłowego), o prostym nadprożu, płyciny dekorowane łukiem pełnym - *kruchty boczne*. Drzwi zewnętrzne - dwuskrzydłowe, zamknięte łukiem odcinkowym, płyciny zdobione łukiem pełnym oraz wielolistnym, w górnej partii przeszklone, płyciny snycersko opracowane z ozdobną listwą przymykową - *portal główny*; dwuskrzydłowe, płyciny dekorowane łukiem pełnym i wielolistnym, z ozdobną listwą przymykową, powyżej forma drewnianego nadświetla, zamkniętego łukiem odcinkowym o snycerskim opracowaniu w postaci roślinnej wici - *portale naw bocznych*; trójskrzydłowe, o nierównych łamano-rozwieranych skrzydłach, płyciny zamknięte łukiem pełnym oraz wielolistnym, o snycerskim opracowaniu, z listwą przymykową, powyżej drewniane, snycersko opracowane nadświetle (motyw wici roślinnej), zamknięte łukiem odcinkowym - *boczne portale elewacji zachodniej*; jednoskrzydłowe, zamknięte łukiem odcinkowym - *południowa zakrystia*



14. Kubatura	15. Powierzchnia użytkowa	16. Przeznaczenie pierwotne	17. Użytkowanie obecne
około 16.000 m <sup>3</sup>	około 1100 m <sup>2</sup>	sakralne	sakralne
18. Prace budowlane i konserwatorskie, ich przebieg i dokumentacja		19. Stan zachowania (fundamenty, ściany zewnętrzne, ściany wewnętrzne, sklepienia, stropy, konstrukcje dachowe, pokrycie dachu, wyposażenie i instalacje)	
<ul style="list-style-type: none"> <li>w latach 1946-1989 w kościele przeprowadzono następujący zakres prac remontowych: <ul style="list-style-type: none"> <li>bieżące prace zabezpieczające związane ze uszkodzami górniczymi (wzmocnienie sklepień stalowymi prętami, liczne przemurowania ścian)</li> <li>wymiana posadzki</li> <li>wykonanie nowych witraży</li> <li>czterokrotne malowanie wewnętrznych ścian kościoła</li> <li>dwukrotne prace remontowe organów</li> </ul> </li> <li>w latach 1989-1997 w kościele wykonano następujące prace: <ul style="list-style-type: none"> <li>wykonanie nowej kanalizacji wokół kościoła</li> <li>położenie nowej, marmurowej posadzki</li> <li>zmiana pokrycia dachowego z blachy cynkowej na miedzianą</li> <li>bieżący remont elementów więźby dachowej oraz obróbek blacharskich - podczas remontu zlikwidowane zostały lukarny znajdujące się w połaciach dachowych masywu wieżowego (pierwotnie kościół posiadał ceramiczne pokrycie)</li> <li>zamurowanie drzwi zakrystii północnej</li> </ul> </li> </ul>		<p>Stan zachowania obiektu dobry, jedynie:</p> <ul style="list-style-type: none"> <li>niewielkie ślady zawilgocenia ścian oraz sklepień, związane z nieszczelnością pokrycia dachowego</li> <li>liczne przemurowania w obrębie ścian zewnętrznych wieży, szkarp, portali itp.</li> <li>wtórne przekształcenie północnej sterczyny trójkątnego szczytu elewacji wschodniej w przewód kominowy</li> <li>zamurowanie otworu drzwiowego północnej zakrystii</li> </ul>	
		20. Najpilniejsze postulaty konserwatorskie	
		<p>Prace remontowo-konserwatorskie:</p> <ul style="list-style-type: none"> <li>kolorystyczne ujednolicenie przemurowanych fragmentów partii ścian zewnętrznych</li> <li>odtworzenie pierwotnych form sterczyn trójkątnego szczytu elewacji wschodniej oraz otworu drzwiowego północnej zakrystii</li> <li>wykonanie niezbędnych zabezpieczeń witraży poprzez zainstalowanie dodatkowej tafli szkła</li> <li>zabezpieczenie więźby dachowej środkami owadobójczymi</li> </ul>	



## 21. Akta archiwalne (rodzaj akt, numery i miejsce przechowywania)

- *Acta des Amfsvortandes Bobrek, Landkreis Beuthen O-Sch. Kirche zu Bobrek*, 1900 (Archiwum Urzędu Miejskiego w Bytomiu - sygnatura BK. 63)
- Dukawa K., *KWK „Bobrek” - Bytom. Usunięcie szkód górniczych w budynku kościoła Bytom-Bobrek ulica Konstytucji 24. Inwentaryzacja, skala 1:200* (Archiwum Parafii Rzymsko-Katolickiej pod wezwaniem Świętej Rodziny w Bytomiu-Bobruku)
- *Kroniki parafialne z lat 1902-1997* (Archiwum Parafii Rzymsko-Katolickiej pod wezwaniem Świętej Rodziny w Bytomiu-Bobruku)

## 22. Bibliografia

- Pod red. J. Drabiny, *Z dziejów dzielnic Bytomia*, [w:] Magazyn Bytomski, Bytom 1991, t. 8, ss. 134-146, 296-297, 278-279
- D. Głazek, *Ludwik Schneider - architekt kościołów*, [w:] Materiałach z sesji *Architektura sakralna*, Wrocław 1996
- Langer, *Geschichte der Kirche um. hl. Familie zu Bobrek*, Bobrek 1927
- H., Z. Łabęccy, *Kościoły i kaplice Bytomia*. Z serii *Bytom wczoraj i dziś*, nr1, Bytom 1992, s. 79
- L. Schneider, *Sammlung Katholischer Kirchenbauten und Pfarrhauser. Entworfen und Ausgefuehrt von Architect Ludwik Schneider. Im Selbstverlag*, Oppeln 1903
- W. Ślęzak, *Joanna i Hans Schaffgotschowie jako fundatorzy kościołów w okolicy Bytomia*, Bytom 1992, s. 34-35

## 23. Źródła ikonograficzne i fotografia (rodzaj, miejsce przechowywania, sygnatury)

- Materiały archiwalne przedstawiające wnętrze kościoła z lat dwudziestych dwudziestego wieku (Archiwum Parafii Rzymsko-Katolickiej pod wezwaniem Świętej Rodziny w Bytomiu-Bobruku)

## 24. Uwagi różne

## Postulowany wpis do rejestru zabytków

## 25. Opracował

tekst	mgr Urszula Pawłowska	listopad 1997 roku
plany, rysunki	mgr Urszula Pawłowska	listopad 1997 roku
zdjęcia, fotografie	mgr Urszula Pawłowska	listopad 1997 roku
miejsca przechowywania negatywów Archiwum Wojewódzkiego Konserwatora Zabytków w Katowicach		

Karta po wypełnieniu podlega ochronie na podstawie przepisu prawa autorskiego.

## 26. Adnotacje o inspekcjach, informacje o zmianach (daty, imiona i nazwiska wypełniających)

## 27. Załączniki

5 wkładek



1. <i>Miejscowość</i> <b>BYTOM-BOBREK</b> <b>ulica Konstytucji 24</b>	2. <i>Obiekt</i> <b>KOŚCIÓŁ PARAFIALNY POD WEZWANIEM ŚWIĘTEJ RODZINY</b>	3. <i>Zawartość wkładki</i> Ciąg dalszy punktu 12 - historia obiektu Ciąg dalszy punktu 13 - opis obiektu
---	---	---

Ciąg dalszy punktu 12 - historia obiektu

Koszt budowy kościoła wyniósł 171.000 Marek.

Podczas pierwszej wojny światowej Niemcy skonfiskowali mosiężne dzwony kościoła na potrzeby toczącej się wojny. Po jej zakończeniu został wmurowany (w partii przyziemia skrzydła północnego transeptu) pomnik poświęcony mieszkańcom Bobrka, którzy zginęli w czasie działań wojennych.

W 1922 roku kościół otrzymał nowe stalowe dzwony, które wykonane zostały w odlewni w Bochum.

W listopadzie 1928 roku wnętrze kościoła otrzymało nową polichromię o tematyce figuralnej. Jej autorem był Karol Platzek z Kluczborka.

W drugiej połowie lat trzydziestych XX wieku kościół został poddany pracom remontowym, związanym ze szkodami górniczymi. Wówczas to wieża wraz z pozostałą częścią kościoła zostały ankrowane. W tym samym czasie została wykonana instalacja kanalizacyjna przez firmę Wollnik u. Gruschke Ingenieurbüro Beuthen O. S.

Ciąg dalszy punktu 13 - opis obiektu

**Otworki okienne** - ceglane, okna w typie maswerkowym, wypełnione witrażem o motywie figuralnym, geometrycznym oraz z emblematami maryjnymi i eucharystycznymi, złożone ze strefy lancetowej i rozetowej, objęte wspólną archiwoltą. Okna o następujących podziałach: trójdzielne (o zróżnicowanej wielkości lancet zamkniętych łukiem pełnym, środkowe niższe, flankowane dwiema wyższymi, podtrzymującymi rozetę - *transept*; dwudzielne, lancety zamknięte łukiem pełnym, powyżej rozeta - *transept, prezbiterium, nawa główna*; dwudzielne, zamknięte łukiem trójlistnym w układzie biforyjnym - *elewacje zachodnia oraz północna i południowa zakrystii*; dwudzielne, zamknięte łukiem pełnym w układzie biforyjnym - *elewacja zachodnia*; jednodelne, zamknięte łukiem pełnym - *elewacje zachodnia, północna, południowa oraz wschodnia*; rozeta - *elewacja zachodnia*

**Rzut** - kościół orientowany, bazylikowy, trójnawowy, na rzucie krzyża łacińskiego. Złożony z korpusu nawowego o zróżnicowanej ilości przęseł (nawa główna - trójprzęsłowa, nawy boczne - czteroprzęsłowe), szerokiego transeptu oraz jednoprzęsłowego prezbiterium zamkniętego półokrągłą absydą. Od zachodu do korpusu nawowego przylega masyw wieżowy, mieszczący w partii środkowej kwadratową kruchtę oraz klatkę schodową, prowadzącą na chór muzyczny. Masyw flankowany jest dwoma półokrągłymi absydami. W narożach utworzonych pomiędzy transeptem, a prezbiterium kościoła, dwie zakrystie na planie wielobocznym, z niewielkimi ryzalitami od strony wschodniej. Kościół sklepiony, z systemem przyporowym

**Bryła** - rozczłonkowana, złożona z prezbiterium zamkniętego węższą i niższą półokrągłą absydą, transeptu, korpusu nawowego oraz dominującego masywu wieżowego, flankowanego dwoma półokrągłymi absydami. Masyw częściowo wtopiony jest w korpus nawowy. Kościół oszkarpowany. Główna nawa korpusu, transept oraz prezbiterium kryte są jednym dwuspadowym dachem o symetrycznych połaciach. Absydy prezbiterium oraz masywu wieżowego kryte są dachami jednospadowymi. Wieża przekryta jest dachem o formie ostrosłupa na rzucie wieloboku, zwieńczonego metalowym krzyżem łacińskim na kuli, powyżej którego wietrznik w postaci „kura”. W narożach utworzonych pomiędzy transeptem, a prezbiterium dwie parterowe zakrystie wraz z niewielkimi ryzalitami krytymi wielospadowymi dachami. Kościół częściowo podpiwniczony (fragment północno-wschodni)

**Elewacja zachodnia (frontowa)** - z dominującą, wysuniętą w partii przyziemia środkową, sześciokondygnacyjną osią, o zróżnicowanej ilości osi w poszczególnych kondygnacjach. W pierwszej kondygnacji pięcioosiowa - w pierwszej i piątej osi w partii przyziemia uskokowe, ceglane portale boczne, zamknięte profilowanymi, ceglanymi archiwoltami, powyżej których ozdobne, ceglane obramienia. W portalach bocznych drewniane, trójskrzydłowe drzwi z drewnianymi nadświetlami zamkniętymi łukiem odcinkowym; w drugiej i czwartej osi otwory zamknięte trójlistem w układzie biforyjnym. W środkowej osi partii przyziemia wysunięty ceglany portal główny, o szerokim, jednostronnym rozglifieniu, zamknięty trójkątnym szczytem, zwieńczonym kamiennym krzyżem. W portalu dwuskrzydłowe, drewniane drzwi, zamknięte łukiem odcinkowym, powyżej których mozaika o tematyce figuralnej. Całość zamknięta rzędem półokrągłych, ceglanych, profilowanych archiwolt. W drugiej i trzeciej kondygnacji masyw wieżowy trójosiowy. Poszczególne osie elewacji wyznaczone układem okien o zróżnicowanej formie (w pierwszej i trzeciej osi kondygnacji otwory trójlistne w układzie biforyjnym, w drugiej osi kondygnacji oraz pierwszej i trzeciej osi trzeciej kondygnacji półokrągłe okna). W drugiej osi trzeciej kondygnacji wielolistna rozeta. W czwartej, piątej i szóstej kondygnacji jednoosiowa wieża. W czwartej kondygnacji dwa otwory zamknięte łukiem pełnym, z wtórną formą łufcika. W piątej kondygnacji półokrągłe okna w układzie biforyjnym, wypełnione formą żaluzji. W szóstej kondygnacji wieża w połąci dachu przechodzi w trójkątny szczyt, którego naroża ujęte są czterema kamiennymi rzygaczami. W polu szczytu dwa otwory zamknięte łukiem trójlistnym w układzie biforyjnym, wkomponowane w ceglany fryz. Poniżej tarcza zegarowa. Poszczególne osie masywu dodatkowo podkreślone lizenami. Ponadto, elewacja rozczłonkowana partią dwupoziomowego cokół (dolny - kamienny, górny - ceglany), ozdobnymi ceglanymi fryzami międzykondygnacyjnymi o różnorodnej formie - trójlistny (pierwsza i szósta kondygnacja), o krzyżujących się arkadach (trzecia kondygnacja) oraz o arkadach zamkniętych łukiem pełnym (czwarta i piąta kondygnacja)



**Elewacja północna** - sześćoosiowa. W pierwszej osi w partii przyziemia zakrystia doświetlona dwoma otworami okiennymi, zamkniętymi łukiem trójkątnym w układzie biforyjnym. Obok ceglany portal z trójkątnym szczytem zwieńczonym sterczyną, z zamurowanym otworem drzwiowym zakrystii. Powyżej maswerkowy otwór okienny zamknięty łukiem pełnym (dwudzielny). W drugiej osi elewacji transept zamknięty trójkątnym szczytem zwieńczonym kamiennym trójkątnym krzyżem. W partii przyziemia transeptu kamienny pomnik poświęcony poległym w czasie pierwszej wojny światowej (napis: *DASS IHR AUFSTÜNDET UND SPRÄCHET ZU UNS! Bobrek SEINEN GEFALLENEN*). Pomnik ujęty jest w architektoniczne obramienie dekorowane płaskorzeźbami. Transept doświetlony jest dużymi maswerkowymi otworami okiennymi, zamkniętymi łukiem pełnym. W partii podokiennej dekoracyjny ceglany fryz o krzyżujących się arkadach. W polu szczytu okulus spięty dwoma małymi, trójkątnymi otworami okiennymi. W trzeciej, czwartej i piątej osi korpus nawowy z dwoma poziomami otworów okiennych. W partii naw bocznych - otwory zamknięte łukiem pełnym z kutymi kratami typu „koszowego”. Nawa główna doświetlona maswerkowymi oknami (dwudzielnymi), zwieńczonymi łukiem pełnym. W trzeciej osi w partii przyziemia ceglany, uskokowy portal zamknięty trójkątnym szczytem mieszczącym dwuskrzydłowe, drewniane drzwi. W szóstej osi masyw wieżowy. W partii przyziemia półokrągła absyda, doświetlona trzema małymi półokrągłymi oknami, powyżej których trójkątny, dekoracyjny szczyt. Na wysokości nawy głównej masyw doświetlony jest dwoma małymi otworami okiennymi, zamkniętymi łukiem pełnym. Powyżej okien okulus znajdujący się w polu trójkątnego, dekoracyjnego szczytu, który przechodzi w wieżę.

Korpus nawowy wraz z transeptem oszkarpowany (szkarpy jednouskokowe). Elewacja dodatkowo rozczłonowana partią dwupoziomowego cokołu (dolny kamienny, górny ceglany), ozdobnego ceglanego gzymsu podokiennego (w postaci trójkątnego fryzu arkadowego, przechodzącego w profilowany gzyms - transept) oraz ceglanym fryzem arkadowym przechodzącym w profilowany gzyms wieńczący. W partii naw bocznych oraz szczytów o formie trójkątnego łuku, natomiast nad otworami naw głównych fryz o krzyżujących się arkadach).

**Elewacja wschodnia** - trójosiowa, z dominującą środkową osią w postaci prezbiterium. W pierwszej osi w dolnej partii elewacji parterowa zakrystia z niewielkim ryzalitem, doświetlona dwoma otworami okiennymi z kutymi kratami, zamkniętymi łukiem pełnym. Ryzalit zamknięty trójspadowym dachem. Powyżej duży otwór okienny w typie maswerkowym (dwudzielny), zamknięty łukiem pełnym doświetlający transept. W drugiej osi elewacji prezbiterium zamknięte węższą i niższą formą półokrągłej absydy. Prezbiterium doświetlone jest czterema otworami okiennymi zamkniętymi łukiem pełnym. Na osi prezbiterium półokrągła blenda. Powyżej dachu absydy trójkątny szczyt dekorowany ceglanym fryzem zwieńczony kamienną figurą Chrystusa. Powyżej data 1900. Szczyt flankowany dwiema sterczynami dekorowanymi blendami zamkniętymi trójkątnym łukiem. Sterczyzna od północy przekształcona w formę ceglanego komina. W trzeciej osi w dolnej partii zakrystia wraz z otworem wysypu do kotłowni. Pozostała artykulacja ściany nawiązująca do pierwszej osi elewacji. Elewacja dodatkowo rozczłonowana partią dwupoziomego cokołu, w dolnej części kamiennego, w górnej ceglanego, ozdobnym ceglanym gzymsem podokiennym w postaci fryzu arkadowego, przechodzącego powyżej w profilowany gzyms (absyda prezbiterium). Nad partią okien ceglany fryz arkadowy o zróżnicowanej formie: trójkątny (zakrystie), o motywie krzyżujących się arkadach (transept prezbiterium) oraz fryzu arkadowego o łuku pełnym (absyda), który przechodzi w formę prostokątnych lizen, elewacji absydy oddzielających otwory okienne. Powyżej fryzu ceglany, profilowany gzyms wieńczący.

**Elewacja południowa** - sześćoosiowa. W pierwszej osi masyw wieżowy, w drugiej, trzeciej i czwartej osi korpus nawowy, w piątej osi transept. W szóstej osi w partii przyziemia zakrystia doświetlona jest dwoma oknami o analogicznej formie, jak północna zakrystia oraz ceglany portal zamknięty trójkątnym szczytem, zwieńczony sterczyną, mieszczącym jednoskrzydłowe drewniane drzwi, zamknięte łukiem odcinkowym. Pozostała artykulacja elewacji nawiązująca do elewacji północnej.

**Wnętrze** - kościół bazylikowy, trójnawowy, złożony z trzech członów: z prezbiterium, transeptu oraz korpusu nawowego. Prezbiterium jednoprzęsłowe, zamknięte węższą i niższą półokrągłą absydą. Transept złożony z szerokiego przęsła w kształcie kwadratu w partii nawy głównej. W częściach naw bocznych przechodzą one w formę stojących, wydłużonych prostokątów. Korpus nawowy złożony w partii nawy głównej z trzech przęseł w kształcie wydłużonych prostokątów, poprzecznie ułożonych do osi. W nawach bocznych korpusu cztery przęsła na planie kwadratu. Od zachodu do korpusu przylega kruchta na planie kwadratu oraz klatka schodowa prowadząca na chór muzyczny. W pierwszym przęśle nawy głównej chór muzyczny, wsparty na trzech arkadach, zamkniętych łukiem pełnym, które w środkowej części wsparte są na dwóch ceglanych kolumnach na bazach. Kolumny posiadają ceglane głowice w typie kostkowym. Chór muzyczny zdobiony balustradą dekorowaną ceglanymi wielolistnymi łukami. Poziom prezbiterium w stosunku do nawy głównej jest podwyższony o dwa stopnie. Prezbiterium od pozostałej części kościoła oddziela ceglana balustrada w postaci wysuniętego parapetu podtrzymywanego przez formę arkad o wielolistnym łuku. Nawa do prezbiterium otwiera się łukiem tęczowym w postaci półokrągłej arkady. Nawy boczne do głównej otwierają się trzema półokrągłymi arkadami wspartymi na filarach wiązkowych na wielobocznych cokołach. Arkady naw bocznych korpusu, transeptu oraz prezbiterium oddzielone są od strefy okien doświetlających prezbiterium, transept oraz nawę główną profilowanym, ceglanym gzymsem. Dwie zakrystie skomunikowane są z prezbiterium i transeptem za pomocą jednoskrzydłowych drzwi zamkniętych łukiem pełnym, osadzone w niewielkim przęśle (na planie wycinka koła), utworzonego w grubości muru, otwartego półokrągłymi arkadami do prezbiterium i transeptu. Korpus nawowy kościoła oddzielony jest od kruchty znajdującej się w masywie wieżowym, dwuskrzydłowymi drzwiami, typu wahadłowego, częściowo szklonymi w górnej partii, natomiast klatka schodowa chóru muzycznego jednoskrzydłowymi drzwiami typu wahadłowego. Ściany wewnętrzne kościoła pokryte są polichromią o tematyce figuralnej. Kościół przeklepony jest sklepieniem krzyżowo-żebrowym na czaszy wspartym na ceglanych filarach wiązkowych na wielobocznych cokołach (nawa główna, transept, prezbiterium), sklepieniem krzyżowym (nawy boczne) oraz kopułą (absyda prezbiterium). Poszczególne przęsła kościoła oddzielone są gurtami.



1. <i>Miejscowość</i> <b>BYTOM-BOBREK</b> <b>ulica Konstytucji 24</b>	2. <i>Obiekt</i> <b>KOŚCIÓŁ PARAFIALNY POD WEZWANIEM ŚWIĘTEJ RODZINY</b>	3. <i>Zawartość wkładki</i> Ciąg dalszy punktu 12 - historia obiektu Ciąg dalszy punktu 13 - opis obiektu
---	---	---

**Wypożażenie** - zachowane pierwotne wyposażenie w stylu neoromańskim, pochodzące z początków XX wieku: ołtarz główny pod wezwaniem świętej Rodziny (figury autorstwa artysty rzeźbiarza Schreiner, oprawa Josepha Rifessera z Grödelna z Tyrolu), ołtarze boczne pod wezwaniem Najświętszego Serca Pana Jezusa (północne skrzydło transeptu - autorstwa F. Masorza z Rybnika) oraz pod wezwaniem Najświętszej Marii Panny (południowe skrzydło transeptu - autorstwa F. Masorza z Rybnika). Ponadto: ambona (Josepha Rifessera z Grödelna z Tyrolu), ławki, konfesjonały, stacje Drogi Krzyżowej autorstwa A. Sobotty (z 1902 roku), żyrandole (z lat 1902-1903), prospekt organowy wykonany przez firmę Riegera z Karniowic, figury świętej Anny i świętego Antoniego, witraż o tematyce figuralnej firmy Meyer z Monachium (północne skrzydło transeptu). Pozostałe witraże współczesne z lat osiemdziesiątych XX wieku. Ołtarze z naw bocznych pod wezwaniem Matki Boskiej Fatimskiej oraz ku czci Krzyża Świętego, jak również pozostałe figury - współczesne.

**Instalacje** - wodno-kanalizacyjna, elektryczna, grzewcza typu powietrzno-nawiewowa, odgromowa, głośnikowa



1. Miejscowość

BYTOM-BOBREK  
ulica Konstytucji 24

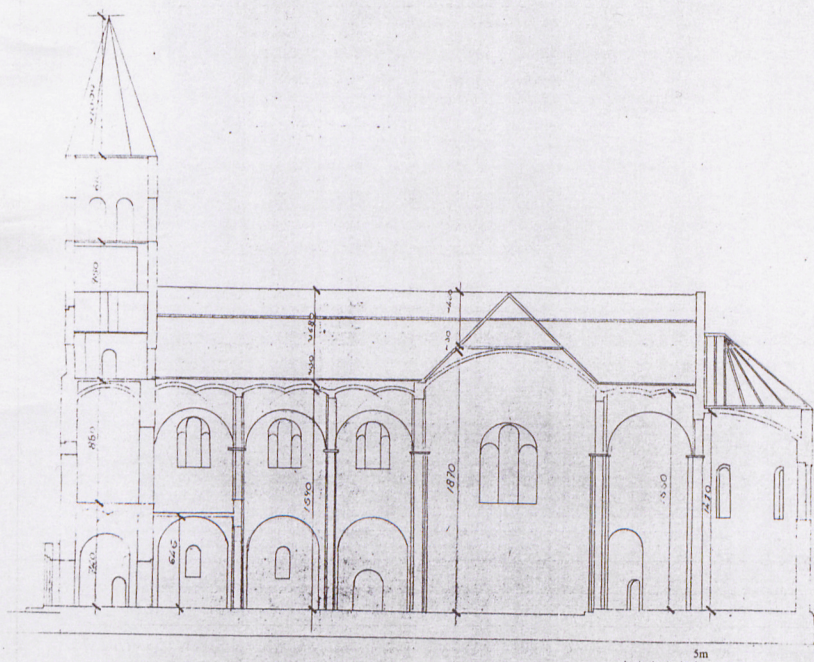
2. Obiekt

KOŚCIÓŁ PARAFIALNY POD WEZWANIEM ŚWIĘTEJ RODZINY

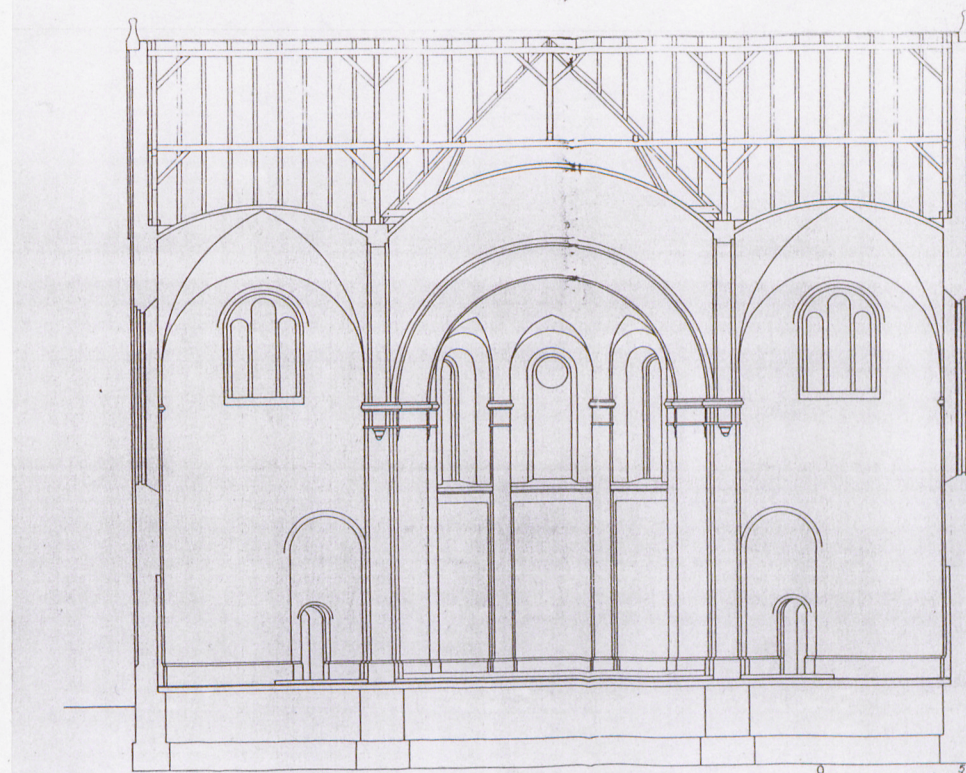
3. Zawartość wkładki

Inwentaryzacja, projekt kościoła

PRZEKRÓJ A-A



Przekrój podłużny



przekrój poprzeczny



Projekt Ludwika Schneidera  
z 1900 roku





1. *Miejscowość*  
BYTOM-BOBREK  
ulica Konstytucji 24

2. *Obiekt*  
KOŚCIÓŁ PARAFIALNY POD WEZWANIEM ŚWIĘTEJ RODZINY

3. *Zawartość wkładki*  
Dokumentacja fotograficzna



4

4 - Fragment elewacji zachodniej (frontowej)



5

5 - Helm masywu wieżowego



6

6 - Portal główny elewacji zachodniej



7

7 - Portal boczny elewacji zachodniej





8



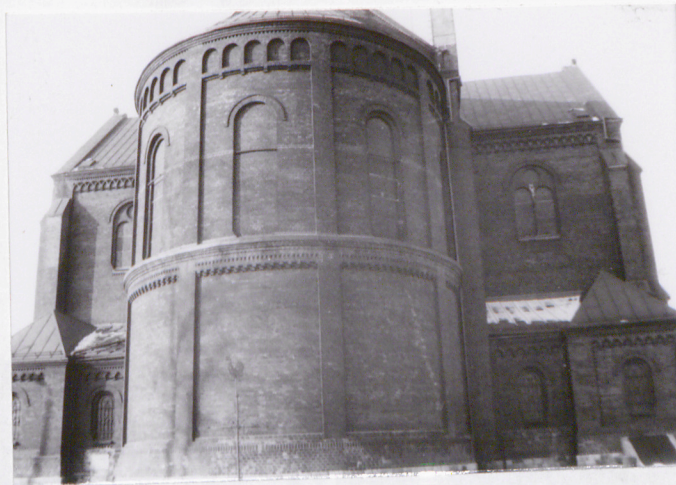
9



10



11



12



13

- 8 - Elewacja północna. Widok od północnego-wschodu
- 9 - Fragment elewacji północnej
- 10 - Transept elewacji północnej
- 11 - Pomnik. Transept północny
- 12 - Elewacja wschodnia
- 13 - Fragment elewacji południowej



1. *Miejscowość*  
BYTOM-BOBREK  
ulica Konstytucji 24

2. *Obiekt*  
KOŚCIÓŁ PARAFIALNY POD WEZWANIEM ŚWIĘTEJ RODZINY

3. *Zawartość wkładki*  
Dokumentacja fotograficzna



14

14 - Fragment elewacji południowej

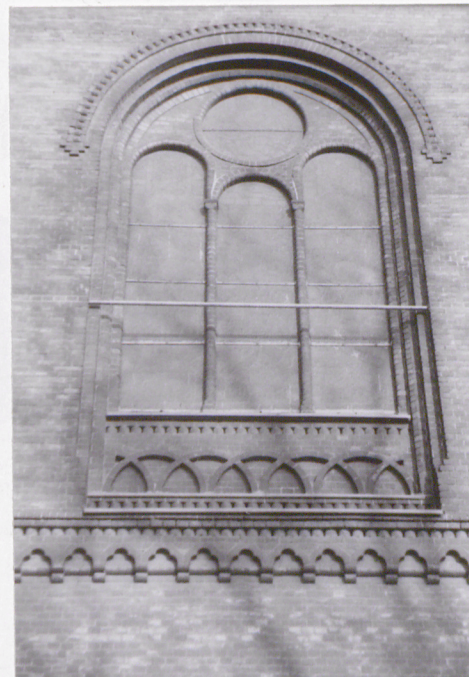
15 - Portal elewacji południowej

16 - Transept. Otwór okienny

17 - Nawa boczna. Otwór okienny



15



16



17





18



21

19



22

20



23

- 18 - Fragment ogrodzenia
- 19 - Wnętrze  
Widok na prezbiterium
- 20 - Wnętrze  
Widok na prezbiterium
- 21 - Prezbiterium.  
Ołtarz główny
- 22 - Północne skrzydło  
transeptu
- 23 - Południowe skrzydło  
transeptu



1. *Miejscowość*  
BYTOM-BOBREK  
ulica Konstytucji 24

2. *Obiekt*  
KOŚCIÓŁ PARAFIALNY POD WEZWANIEM ŚWIĘTEJ RODZINY

3. *Zawartość wkładki*  
Dokumentacja fotograficzna



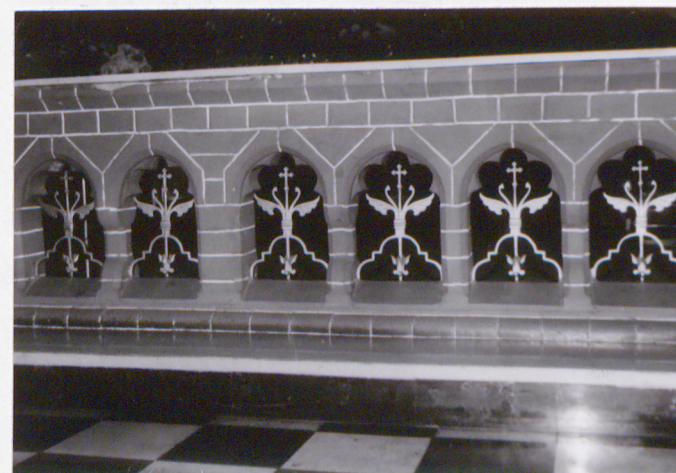
24



26



25



27

24 - Wnętrze. Widok na chór muzyczny

25 - Balustrada. Chór muzyczny

26 - Południowa nawa boczna

27 - Balustrada prezbiterium





28 - Fragment filara



29 - Sklepienie



30 - Żyrandol



31 - Stolarka drzwiowa



32 - Stolarka drzwiowa



33 - Stolarka drzwiowa



34 - Stolarka drzwiowa



35 - wieżba dachowa