

A B C D E F G H I J K L Ł M N O P R S T U V W X Y Z

Nr ŚLĄSKIE

1954

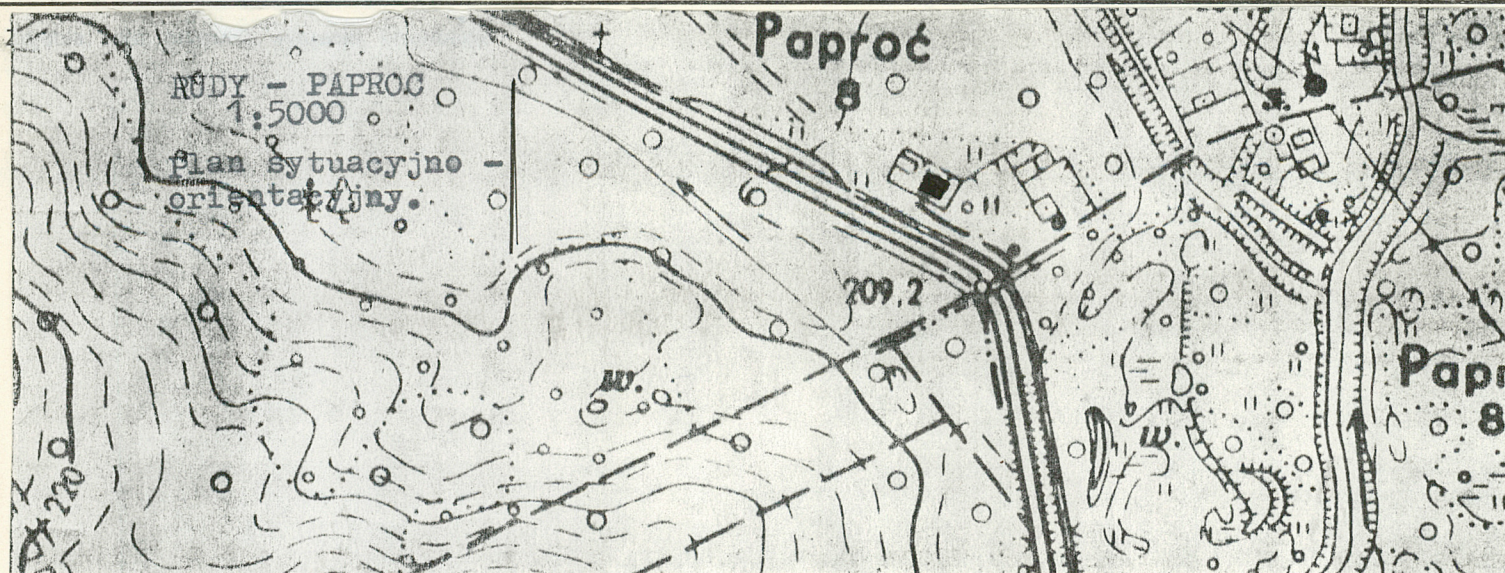
1. Obiekt *Zespół*
BUDINEK DWORCA STACJI PAPROĆ

2. Czas powstania
1903 r

3. Miejscowość
RUDY RAC. PAPROĆ

23

11.



4. Adres Rudy - Paproć 3

nr hipoteczny

5. Przynależność administracyjna
województwo katowickie

gmina Kuźnia Raciborska
pow. RACIBÓRZ

6. Poprzednie nazwy miejscowości
Paprotsch

7. Przynależność administracyjna
przed 1 VI 1975

województwo opolskie

powiat Racibórz

8. Właściciel i jego adres
DOKP Katowice, ul. Rozdzieńskiego

9. Użytkownik i jego adres
Zarząd kolei dojazdowych
Bytom, Powstańców Warszawskich

10. Rejestr zabytków

Nr data

Widok od frontu /z pđ./



Budynek dworca w Rudach - Paproci usytuowany jest (uystuowany jest) w północno-zachodniej części osady w bezpośrednim sąsiedztwie szosy łączącej Rybnik z Rudami (po jej pn stronie po wsch. stronie torów)

Ściany murowane z cegły ceramicznej na zaprawie wapienno-cementowej, li-cowane od zewnątrz cegłą klinkierową, nietynkowane,

Stropy w piwnicach odcinowe, w pozostałej części budynku drewniane,

Wieżba dachowa stolcowa

Dachy pokryte dachówką ceramiczną (część główna) i papą (przybudówka zach)

Posadzki ceglane (piwnica) oraz cementowe,

Podłogi deskowe

Schody jednobiegowe w konstrukcji murowanej z cegły (piwnica) oraz drewn.

Otwory okienne prostokątne ze stolarką dwudzielną, trójpoziomowa oraz trójdzielną, trójpoziomową (elew. wsch, jedna kondygnacja oraz przybudówka zach; elewacja zach)

Otwory drzwiowe prostokątne (pierwotnie z nadświetlem), ze stolarką jednokrzydłową i półtoraskrzydłową (segment wsch.)

Rzut na planie krzyża (zmienionym od strony pn-zach przez współczesną dobudowę przybudówek) zorientowanego ramionami w kier. pn-pd, wsch-zach.

Bryła zwarta składająca się z dwu prostopadłe względem siebie usytuowanych segmentów i przybudówki uzupełniającej pierwotnie plan krzyża z zach dwukondygnacyjną (przybudówka zach jednokondygnacyjną), w części głównej podpiwniczona, z dachami dwuspadowymi o prostopadłym względem siebie układzie kalenic. W przybudówce zach. dach trójpołaciowy. Ściany szczytowe w zwieńczeniu pierwotnie ozdobione drewnianą konstrukcją o półkolistej formie. Kondygnacje części głównej rozdzielone pasem tynku.

Elewacja pd frontowa złożona ze strefy wsch. ryzalitowo wysuniętej wysuniętej, centralnej i zachodniej (przybudówka). Całość 4 osiowa (odpowiednio 1, 2, 1) dwu i jednokondygnacyjna. W osiach skrajnych 1 kondygnacji otwory drzwiowe, w pozostałych oraz skrajnej wsch. otwory okienne. W szczycie strefy centralnej pojedyncze okrągłe okno. Kształt otworów podkreślają obramienia wykonane w tynku nad którymi ceglane nadproża w formie łuku odcinkowego z kluczem.

Elewacja wsch. złożona ze stref bocznych i ryzalitowo wysuniętej centralnej, symetryczna, jednoosiowa, dwukondygnacyjna. W osi w kondygnacjach otwory okienne, w szczycie pojedyncze okrągłe okno. Kształt otworów podkreślają obramienia wykonane w tynku nad którymi ceglane nadproża w formie łuku, z kluczem.

Elewacja pn złożona ze strefy wsch. ryzalitowo wysuniętej centralnej i zach (przybudówka) przysłoniętej przez współczesną przybudówkę. Strefy wsch i centralna, symetryczne, dwukondygnacyjne, odpowiednio jedno i dwuosiowe. W osiach otwory okienne w opaskach, nad którymi ceglane nadproża w formie łuku odcinkowego z kluczem. W strefie wsch. w pierwszej kondygnacji

Prziółek Paproć należący do Rud Wielkich był w XIX w. związany z przemysłem. W połowie tego stulecia pracowała tam fryszerka oraz tartak. Przez osadę przebiegała kolejka wąskotorowa już od 1901 r., ale początkowo nie było tutaj stacji. Dworzec powstał dopiero w 1903 r. i miał obsługiwać również pobliską wieś Stodoły. W okresie międzywojennym prawdopodobnie został poważnie przebudowany (nadbudowa, otwory okienne, dobudówka od wschodu) w związku z zagospodarowaniem na cele mieszkalne. Po wojnie od wschodu i północy dostawiono dalsze dobudówki. Brak danych dot. autora obiektu. Budynek o cechach historyzujących.

14. Kubatura	15. Powierzchnia użytkowa	16. Przeznaczenie pierwotne Budynek dworca	17. Użytkowanie obecne budynek mieszkalny
18. Prace budowlane i konserwatorskie, ich przebieg i dokumentacja W 1.60-tych dobudówki od pn-wsch		19. Stan zachowania (fundamenty, ściany zewnętrzne, ściany wewnętrzne, sklepienia, stropy, konstrukcje dachowe, pokrycie dachu, wyposażenie i instalacje) stan techniczny - dość dobry	
		20. Najpilniejsze postulaty konserwatorskie Użytkowanie dla celów mieszkalnych -- właściwe bez ingerencji w elewacje.	

21. Akta archiwalne (rodzaj akt, numer i miejsce przechowywania)

Kartoteka środków trwałych w Dziale Technicznym oraz
zespół akt w Dziale Budowlanym ZKD Bytom

22. Biblioteka

23. Źródła ikonograficzne i fotografia (rodzaj, miejsce przechowywania, sygnatury)

24. Uwagi różne

25. Opracował

tekst mgr inż. A. Szewczyk XII 1991 r.
imię, nazwisko, data, podpis

plany, rysunki mgr inż. A. Szewczyk XII 1991 r.
imię, nazwisko, data, podpis

zdjęcia fotogr. mgr inż. A. Szewczyk XII 1991 r.
imię, nazwisko, data, podpis

miejsce przechowywania negatywów PSOZ Katowice

KARTA PO WYPEŁNIENIU PODLEGA OCHRONIE NA PODSTAWIE PRZEPISÓW PRAWA AUTORSKIEGO

26. Adnotacje o inspekcjach, informacje o zmianach (daty, imiona i nazwiska wypełniających)

27. Załączniki Wht 1

1. Miejscowość	2. Obiekt (nazwa jak w karcie)	3. Zawartość wkładki (nazwa obiektu lub materiału uzupełniającego)
RUDY - PAPROĆ	Budynek dworca	c.d.opisu oraz fotografie

cd. otwór okienny współcześnie zmieniony.

Elewacja zach. pierwotnie symetryczna, pozbawiona otworów, z centralnie umieszczoną jednokondygnacyjną przybudówką. W niej otwór okienny w opasce, nad którym ceglane nadproże w formie łuku odcinkowego z kluczem.

Elewacja zach. przybudówki licuje z pn, ze współcześnie dostawioną parterową dobudówką.

Wnętrze składające się z kilku pomieszczeń, z klatką schodową umieszczoną we wschodnim segmencie.

Instalacje: elektryczna, wod.-kan.

Widok z zach.



Widok z pn-zach.

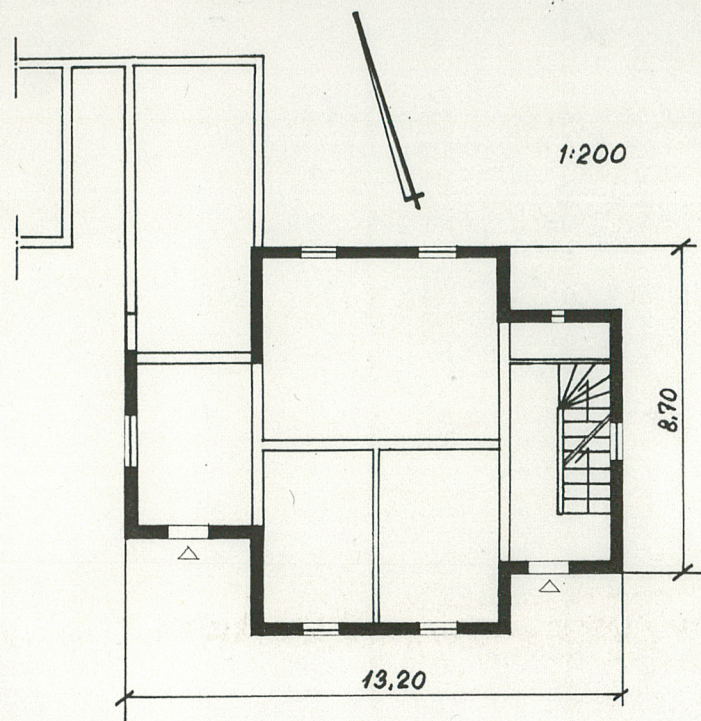


Wkładkę założył: mgr inż. A. Szewczyk

(imię, nazwisko, data)

Miejsce przechowywania negatywów: PSOZ 0) w Katowice

Rzut parteru



PAPROC. PLAN SYTUACYJNY 1:1000

