

1. Obiekt

KOSCIOL PARAFIALNY RZYMS - KAT. P.W. SW. JACKA

2. Czas powstania

1908-19015

3. Miejscowość

BYTOM - ROZBARK

11. Zdjęcia, rzut, przekrój, sytuacja, orientacja



1. elewacja frontowa



2. widok ogólny



3. transept

4. Adres

Bytom ul. Matejki

nr hipoteczny KW

5. Przynależność administracyjna

województwo katowickie

gmina miasto wydzielone
pow. miejski BYTOM

6. Poprzednie nazwy miejscowości

Beuthen

7. Przynależność administracyjna
1 VI 1975

województwo katowickie

powiat miasto wydzielone

8. Właściciel i jego adres

Rzym.-kat. parafia p.w.
św. Jacka
Bytom ul. Matejki

9. Użytkownik i jego adres

Rzym.-kat. parafia p.w.
św. Jacka
Bytom ul. Matejki

10. Rejestr zabytków

Nr 1302/83

data 9VIII 83 r

12. Autorzy, historia obiektu, określenie stylu.

W rejonie obecnego kościoła w 1740 r. zbudowana została drewniana kaplica "przy źródle". Na jej miejscu stanął w 1801 r. kościółek p.w. św. Jacka, który spłonął w 1868 r. W 1873 r. podjęto zamiar budowy murowanej kaplicy obok źródła zrealizowany w 1875 r. wg proj. Jana Kowolika. Kaplica ta wkrótce okazała się za mała i z inicjatywy proboszcza kościoła NMP Ks. Emanuela Buchwalda podjęto budowę nowego kościoła obok istniejącej jeszcze kaplicy. Projektantem kościoła był Maks Głiemza z Katowic, a budowniczym F. Neumann z Bytomia. Witraże projektu szkoły krakowskiej wykonano w Berlinia w firmie Buscha, dzwo-ny wykonano w firmie F. Otto z Memlingen-Bremen. W 1908 nastąpiło uro-zyste poświęcenie i wmurowanie kamienia węgielnego, a w 1915 r. nastąpiła konsekracja kościoła. Dn. 1 VII 1915 r. ustanowiono samodziel-ną parafię. Pierwszym proboszczem został ks. Franciszek Strzybny. Kościół wybudowano w stylu neorona-ńskim.

13. Opis (sytuacja, materiał i konstrukcja, rzut, bryła, elewacje, wnętrze, wy-osażenie, instalacje)

sytuacja- kościół usytuowany na placu między ulicami Matejki i Witczaka, fasada od ul. Witczaka na wschód, plac, na którym usytuowano kościół otoczony ogrodzeniem, od pd. z metalowej kraty na podmurówce, od pn. ogrodzenie drewnia-ne. Od frontu w ogrodzeniu bramka wjazdowa i 2 furtki z kutej kraty z ornamen-tem w formie neoromańskiej plecionki. Plac częściowo wyłożony kostką granitową. Wokół ogrodzenia od frontu i częściowo po bokach trawniki i drzewa.

Konstrukcja - murowany z kamienia - piaskowca

stropy, sklepienie - kościół górny - nawy kościelne zamknięte płaskim drewnia-nym stropem belkowym, analogicznie prezbiterium, pod emporą zach. i w przed-sionkach naw bocznych sklepienie krzyżowe, nad emporą wsch. kolebka

kościół dolny - nawy sklepienie sklepieniem krzyżowym, prezbiterium sklepienie konchowo, podwójne obejście prezbiterium - sklepienie kolebkowe, ramiona transeptu sklepienie krzyżowe. wieżba dachowa - drewniana. pokrycie dachu dach kryty blachą miedzianą jedynie wieze ujmujące prezbiterium oraz absyda obejścia wokół prezbiterium kryte dachówką ceramiczną typu mnich-mniszka.

podłogi - w kościele górnym i dolnym posadzka ceramiczna. schody zewnętrzne - 1 biegowe, granitowe z wyjątkiem schodów do transeptu od pd. i pn. 1 biegowych wachlarzowych ze stopniami granitowymi częściowo wypełnionymi betonem

w kościele górnym - schody przy prezbiterium 1 biegowe, granitowe, schody na emporę, schody z zakrystii do kościoła dolnego oraz schody na wieżę - kręte betonowe - w kościele dolnym - schody z transeptu do nawy - 1 biegowe, granito-we. drzwi - zewnętrzne - główne z elewacji frontowej - drewniane - płycinowe, 2 skrzydłowe, dolne partie wzmocnione kutą blachą, drzwi z dekoracją snycerską w formie plecionki plecionki neoromańskiej w płycinach i metaloplastyka na blasze, drzwi nadzawiasach czopowych, drzwi boczne w elewacji frontowej i w wie-życie przy wieży frontowej - drewniane, płycinowe, 1 skrzydłowe, częściowo przeszklone z dolną partią wzmocnioną kutą blachą, nad drzwiami nadświetlenia, w nadprożu drzwi dekoracja snycerska, drzwi na zawiasach czopowych.

drzwi do krypty - drewniane płycinowe, z dolną partią wzmocnioną blachą kutą, drzwi na zawiasach czopowych, drzwi do prezbiterium od pd. i pn. - drewniane, płycinowe 2 skrzydłowe, częściowo przeszklone z nadświetleniem, drzwi na zawiasach pasowych, drzwi do prezbiterium od wsch. drewniane i płycinowe, 1 skrzydłowe, częściowo przeszklone z dolną partią wzmocnioną kutą blachą, drzwi na zawiasach czopowych. drzwi we wnętrzu - kościół górny - drzwi z prezbiterium do zakrystii drewniane, płycinowe, 1 skrzydłowe, na zawiasach czopowych z kamiennymi ościeżami, drzwi w transepcie i pod emporą zach. - drewniane, płycinowe, 2 skrzydłowe, częściowo przeszklone z półokrągłym nadświetleniem, na zawiasach czopowych. - kościół dolny - drzwi drewniane, płycinowe, 2 skrzydłowe, częściowo przeszklone, z nadświetleniem, na zawiasach czopowych. okna - różnicowane, w formie rozet, okna biforyjne, tryforyjne, pojedyncze zamknięte łukiem pełnym, maswerkowe, wszystkie w stalowych ramia-kach wypełnione witrażami bądź grubym nieprzezroczystym szkłem.

rzut - kościół 2 poziomowy o systemie wiązanym, kościół górny - 3 nawowy na rzucie wydłużonego prostokąta z prosto zamkniętym transeptem i prezbiterium z obejściem zamkniętym absydą, po obu stronach prezbiterium zakrystie na rzucie prostokąta i kaplice na planie kwadratu, nawy wydzielone kolumnami 5 - przęsłowe, nawa główna poprzedzona przedsionkiem - kościół dolny - 3 nawowy o systemie wiązanym, na rzucie wydłużonego prostokąta z prosto zamkniętym transeptem i prezbiterium z podwójnym obejściem zamkniętym absydą, nawy wydzielone kolumnami, 6 prze-słowe, w 1-szym przęśle od wsch. prospekt organowy

14. Kubaćura

62000 m³

15. Powierzchnia urzykowna

23000 m²

16. Przeznaczenie pierwotne

kościół

17. Urzykowanie obecne

kościół

18. Prace budowlane i konserwatorskie, ich przebieg i dokumentacja

1983 - naprawa szkód górniczych, a w tym konserwacja polichromii i dachu kamiennego. Wyk. Zb. Kiełbasa i Alojzy Golda.

1987-1992 wymiana pokrycia dachowego z dachówki na blachę miedzianą.

19. stan zachowania (fundamenty, ściany zewnętrzne, ściany wewnętrzne, sklepienia, stropy, konstrukcje dachowe, pokrycie dachu, wyposażenie i instalacje)

Stan zachowania dobry, kościół w trakcie zmiany pokrycia dachowego z dachówki ceramicznej na blachę miedzianą.

20. Najpilniejsze postulaty konserwatorskie

Poddać konserwacji kamienny detal elewacji
Elewacje umyć

21. Akta archiwalne (rodzaj akt, numer i miejsce przechowania)

Kronika parafialna w parafii rzymsko-katolickiej
p.w. św. Jacka w Bytomiu.

Projekt archiwalny w parafii rzymsko-katolickiej
p.w. św. Jacka w Bytomiu.

22. Bibliografia

Magazyn bytomski t.VII Zabytki Bytomia, praca zbiorowa
pod red. J. Diabiny, Bytom 1988.

P. Reinelt, St. Trinitas Beuthen O S fereit das
goldene Jubiläum, Beuthen 1936 r.

P. Kytzia, Die Geschichte St. Hyazinth Kirche
in Rossberg, Beuthen-Rossberg 1926.

23. Źródła ikonograficzne i fotografia (rodzaj, miejsca przechowania, sygnatury)

24. Uwagi różne

25. Opracował

tekst mgr Magdalena Błahut IV 92

imię, nazwisko, data, podpis

plany, rysunki arch. Stanisław Fabuz IV 92

imię, nazwisko, data, podpis

zdjęcia fotogr arch. Stanisław Fabuz IV 92

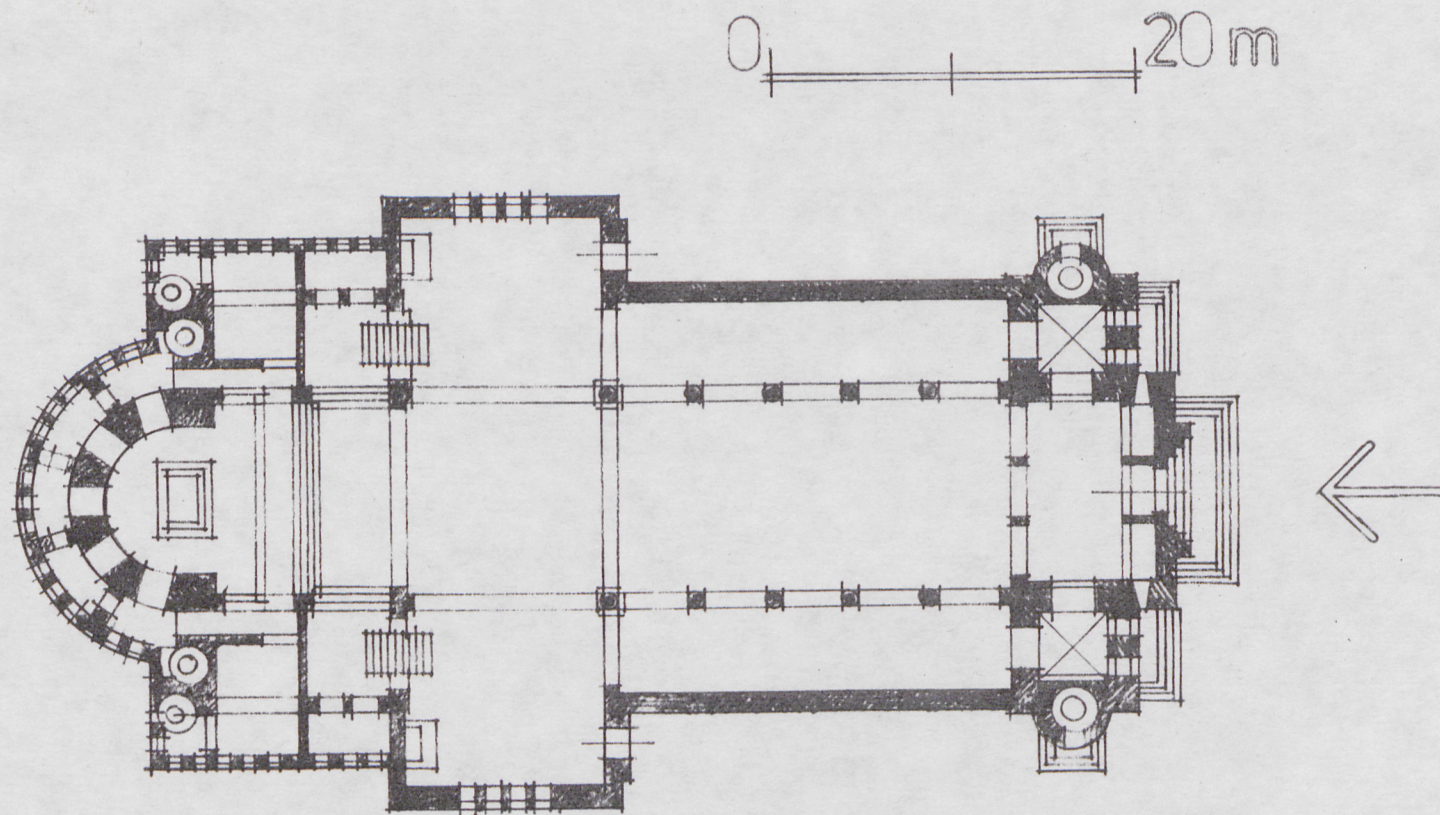
imię, nazwisko, data, podpis

miejsce przechowania negatywów Archiwum WKZ Katowice

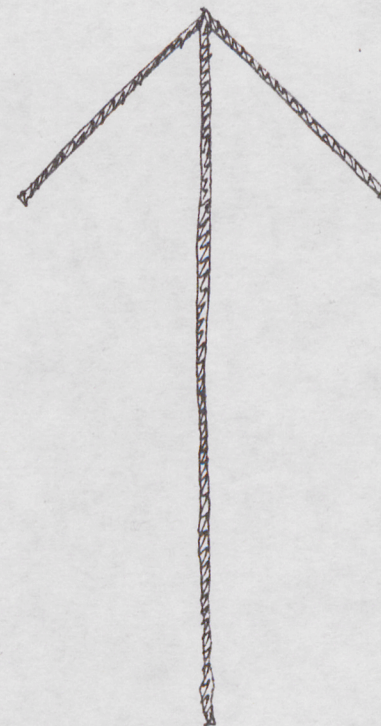
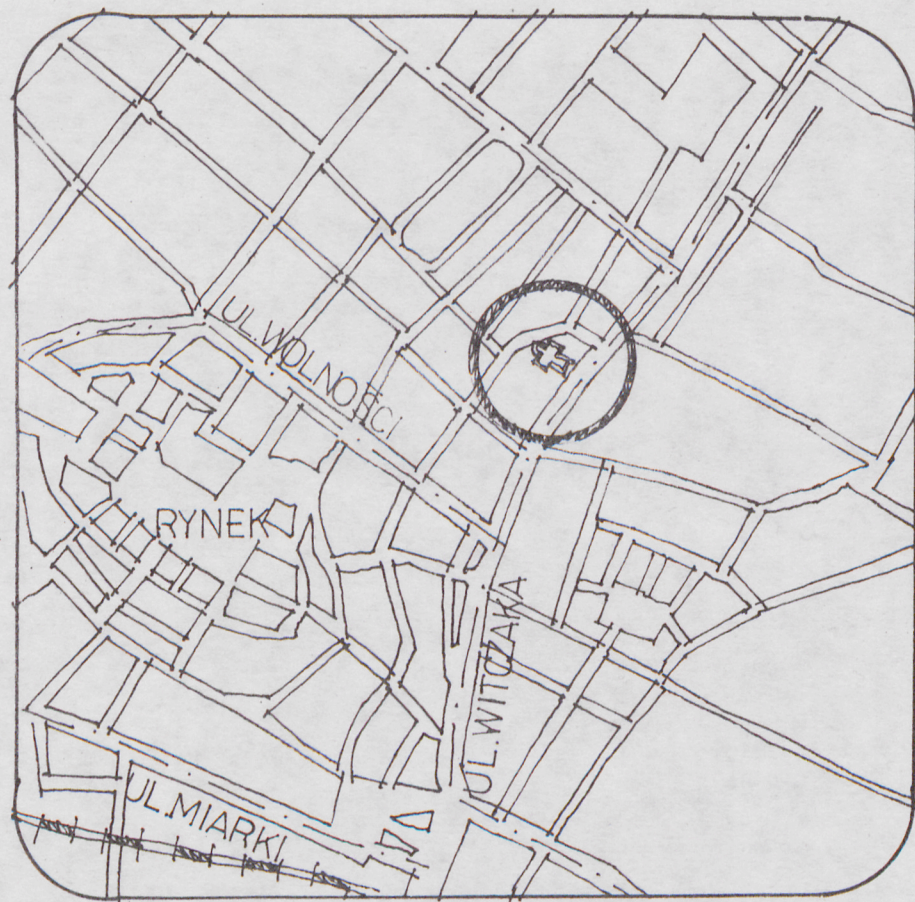
Karta po wypełnieniu podlega ochronie na podstawie przepisów prawa autorskiego

26. Adnotacje o inspekcjach, informacje o zmianach (daty, imiona i nazwiska wypełniających)

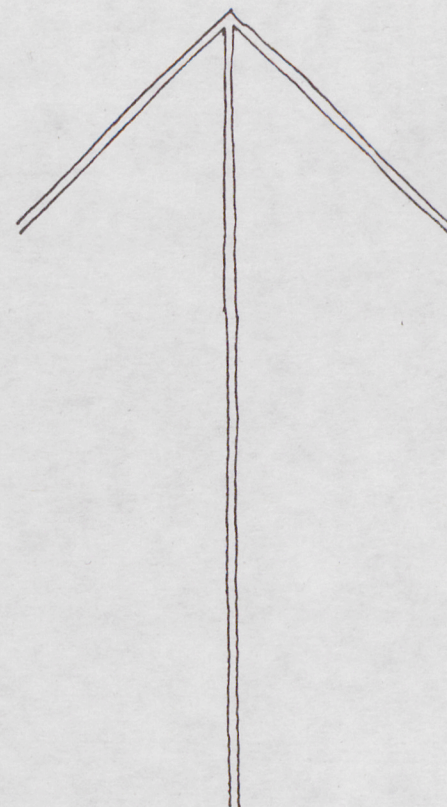
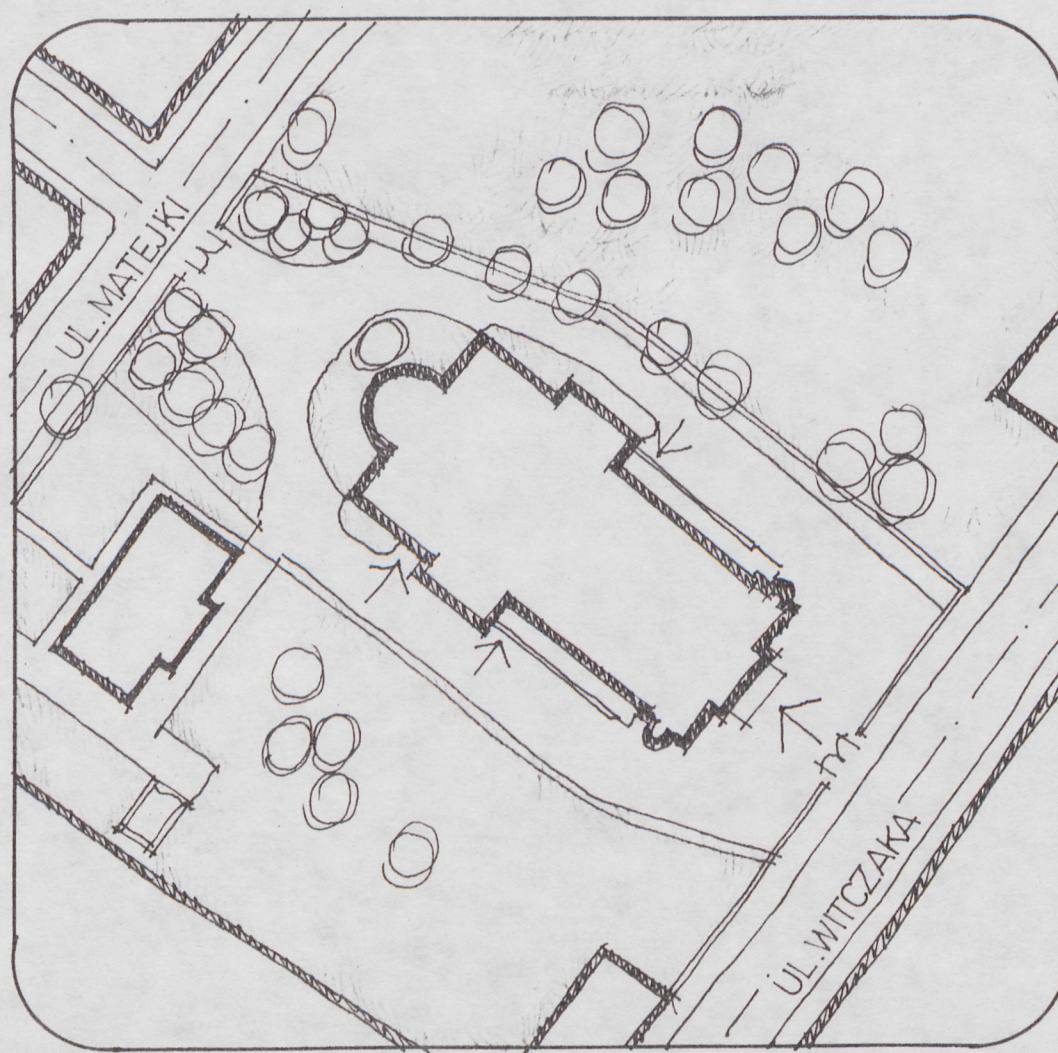
27. Załączniki



KOŚCIÓŁ PW. ŚW. JACKA
BYTOM UL. WITCZAKA
RZUT POZIOMY



KOŚCIÓŁ PW. ŚW. JACKA
BYTOM UL. WITCZAKA
ORIENTACJA



KOŚCIÓŁ PW. ŚW. JACKA
BYTOM UL. WITCZAKA
SYTUACJA

1. Miejscowość BYTOM	2. Obiekt (nazwa jak w karcie) kościół parafialny p.w. św. Jacka	3. Zawartość wkładki (nazwa obiektu lub materiału uzupełniającego) opis
-------------------------	--	--

bryła - zróżnicowana, złożona z 2-poziomowego korpusu głównego, 6 kondygnacyjnych wież od frontu, bryły transeptu, absydy prezbiterium, absydy obejścia prezbiterium oraz 2 wież ujmujących prezbiterium z małymi absydami, środkowa część korpusu głównego - nawa główna kryte dachem 2 spadowym, nawy boczne kryte dachem pulpitowym, bryła transeptu kryta dachem 2 spadowym, sygnaturka dachem wielowym, prezbiterium dachem 2 spadowym połączonym ze stożkowym, wieże przy prezbiterium i od frontu kryte dachem 4 spadowym, absydy przywieżowe kryte dachem stożkowym.

elewacje - elewacja frontowa 2 wieżowa, z wieżami ujmującymi po bokach korpus główny, korpus z portalem na osi środkowej, portal z ościeżami uskokowymi, w uskokach kolumnienki, nadproże rozglifione, glify z dekoracją w formie plecionki neoromańskiej, w portalu tympanon figuralny z postacią Chrystusa w mandorli adorowanego przez anioły, portal osadzony w pseudokruchcie zadaszanej daszkiem 2 spadowym, szczyt pseudokruchty z bogatą dekoracją w formie plecionki i motywów roślinnych, w narożach szczytu leżące lwy, w zwieńczeniu daszku krzyż, nad portalem duża rozeta, poniżej gzyms arkadowy odcinający trójkątny szczyt, szczyt z okienkiem tryforyjnym pośrodku i 2-ema rozetami po bokach, ozdobiony gzymsem arkadowym, korpus środkowy z podziałami w formie lizen ujmujących naroża, podziały poziome w postaci cokołu i gzymsu wydzielającego 1-szą kondygnację i szczyt.

wieże - 6 kondygnacyjne, kondygnacje wydzielone gzymсами, od 4 kondygnacji w górę - gzymсами arkadowymi, w parterze podwójne wejścia, powyżej okna w 2 -ej kondygnacji rozeta, w 3-ej okienka ~~szelnicze~~, w 4-ej i 5-ej okna kryte łukiem pełnym, w 6-ej kondygnacji - 2 biforyjne okienka, wieże zwieńczone trójkątnymi szczytami, w którym okienko tryforyjne i 2 rozety po bokach, naroża wieży na wys. 4,5,6-ej kondygnacji ujęte w lizeny.

elewacje boczne pn. i pd. analogiczne, obejmują 2-osiove wieże, 5-osiovy korpus główny, 3-osiovy transept i 3-osiową część prezbiterialną, elewacja wieży analogiczna jak w fasadzie, jedynie do wysokości 2-ej kondygnacji dostawione półokrągłe wieżyczki z wejściem do wieży, korpus główny z wydzielonymi cokołem oraz gzymсами podokiennymi i nadokiennymi w formie arkadek, podziały pionowe w postaci lizen między oknami naw bocznych, okna naw bocznych wydłużone zamknięte łukiem pełnym, okna nawy głównej w formie rozet, wzdłuż korpusu taras, z którego wejście do transeptu, balustrada tarasu pełna kamienna zakończona, u podnóża schodów prowadzących na taras postumentem z rzeźbą w kamieniu, pod tarasem i w przyziemiu transeptu krypta, w przyziemiu transeptu wejście do krypty: 2 okienka tryforyjne po bokach, transept ujęty w szkarpy, przyziemie wydzielone gzymsem nad nim 4 okienka zamknięte łukiem pełnym, poniżej gzyms, dużą płaszczyznę ściany transeptu wypełnia rozeta, transept zwieńczony trójkątnym szczytem wydzielonym gzymsem arkadowym, szczyt z gzymsem arkadowym wzdłuż kalenicy, pośrodku szczytu okienka tryforyjne, po bokach rozetki, część prezbiterialna złożona z kilku brył, w dolnej partii absyda obejścia z wejściem pośrodku z 2-oma okienkami po bokach, poniżej gzyms wydzielający ciąg pojedynczych okienek zamkniętych łukiem pełnym, obejście wieńczy gzyms koronujący, nieco w głębi nad obejściem bryła wieży ujmującej prezbiterium, wieża 1-osiova, zdobiona w górnej kondygnacji ciągiem pojedynczych okienek zamkniętych półokrągło, wieżę wieńczy gzyms koronujący.

masyw zachodni - złożony z wieloosiowej bryły obejścia prezbiterium ujętego po bokach bryłami 1 osiowymi zakrystii, powyżej 5-osiova absyda prezbiterium z 2-oma 5-osioowymi wieżami po bokach, bryła obejścia prezbiterium półkolista, 2 kondygnacyjowa, kondygnacje wydzielone gzymsem, w obu kondygnacjach ciąg okien zamkniętych łukiem pełnym, w górnej kondygnacji okienka mniejsze i wielokrotnie, absyda prezbiterium z 5-oma wydłużonymi oknami

Wkładkę założył: mgr Magdalena Błahut 92 III 12
(imię, nazwisko, data)

Miejsce przechowywania negatywów: archiwum WKZ w Katowicach

1. Miejscowość Bytom	2. Obiekt (nazwa jak w karcie.) koś-101 parafialny p.w. św. Jacka	3. Zawartość wkładki (nazwa obiektu lub materiału uzupełniającego) opis
-------------------------	---	--

zamkniętymi łukiem pełnym, prezbiterium wieńczy gzyms arkadowy, po bokach absydy prezbiterium kwadratowe wieże z przylegającymi doń od wsch. niewielkimi absydami, poniżej absydek 5 okien wieży, wieże zwieńczone gzymsem koronującym.

wnętrze-

kościół górny - bazylikowy, nawy nawy wydzielone kolumnami z kapitelami kostkowymi pokrytymi płaskorzeźbą o motywach zoomorficznych i plecionki, arkady międzynawowe o łukach pełnych, od wsch. empora organowa wsparta na 3-ech arkadach kolumnowych, od zach. prezbiterium wydzielone transeptem, po obu stronach prezbiterium kaplice, nad którymi emporie chórowe otwarte do prezbiterium i transeptu arkadami tryforyjnymi, prezbiterium wraz z kaplicami bocznymi wyniesione powyżej nawy, wokół prezbiterium obejście, strop polichromowany o motywach geometrycznych, w łukach arkad polichromie w formie plecionki, ściany pokryte malowidłami figuralnymi.

kościół dolny - halowy, nawy wydzielone kolumnami z kapitelami kostkowymi, pokrytymi płaskorzeźbą neoromańską, ściany naw bocznych rozczłonkowane niszami arkadowymi, bądź ślepymi arkadami ujętymi w pilastry, w niszach ołtarze boczne, w ślepych arkadach polichromie figuralne, prezbiterium z podwójnym obejściem przeprutym arkadami, w obejściu 1-szym arkady wsparte na kolumnach z kapitelami kostkowymi, arkady w 2-gim obejściu wsparte na filarach wyciętych w murze, prezbiterium wydzielone od naw transeptem, którego ramiona powyżej poziomu nawy, z transeptu do nawy prowadzą schody, w ramionach transeptu i w nawach bocznych wejście do kościoła.

wystrój -

w obu kościołach zachowane ołtarze główne, boczne, wystrój malarski, konfesjonały, ławki, w kościele górnym dodatkowo - ambona, meble w zakrystii i witraże.

instalacje - elektryczna, c.o.

Wkładkę założył: mgr Magdalena Błahut 92 III 12
(imię, nazwisko, data)

Miejsce przechowywania negatywów: archiwum WKZ w Katowicach

1. Miejscowość
Bytom2. Obiekt (nazwa jak w karcie)
kościół parafialny
p.w. św. Jacka3. Zawartość wkładki (nazwa obiektu lub materiału uzupełniającego)
zdjęcia

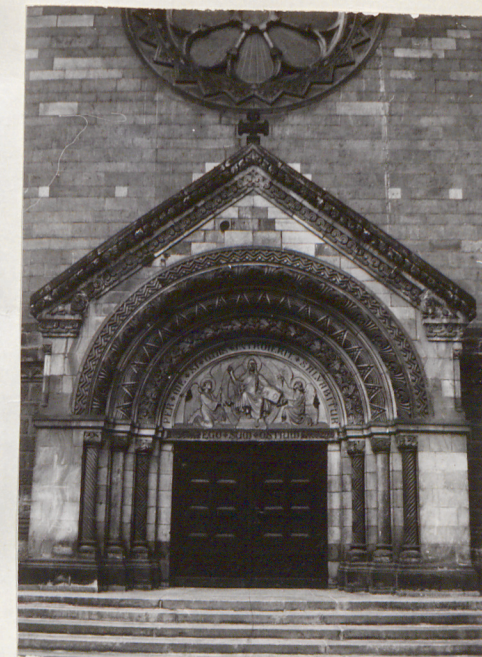
4. masyw zachodni



5. elewacja frontowa



6. elewacja boczna



7. portal główny

Wkładkę założył: mgr Magdalena Błahut 92 III 12
(imię, nazwisko, data)

Miejsce przechowywania negatywów: Archiwum WKZ w Katowicach

Z-d Poligr. Jan Jasiński W-wa, ul. Wolna 13, tel. 12-43-83

Wzór ODZ 1978 r.



8. Portal krypty



9. Portal zakrystii



10. Portal transeptu



11. Detal



12. Masyw zachodni



13. Brama w ogrodzeniu

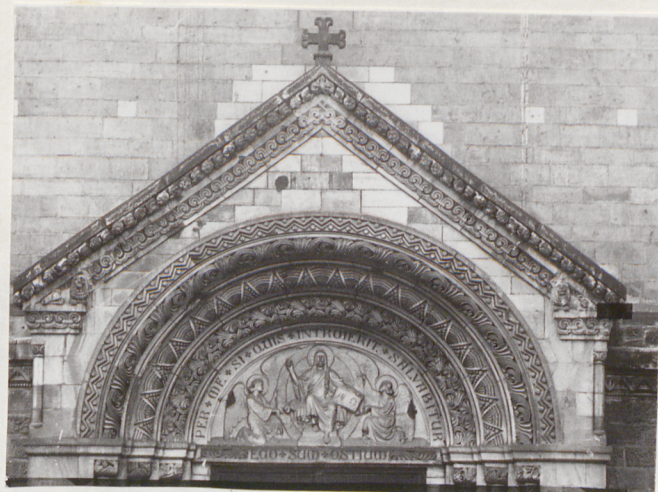


14. okno w kościele dolnym

1. Miejscowość Bytom	2. Obiekt (nazwa jak w karcie) kościół parafialny p.w. św. Jacka	3. Zawartość wkładki (nazwa obiektu lub materiału uzupełniającego) zdjęcia
-------------------------	--	---



15. Portal główny



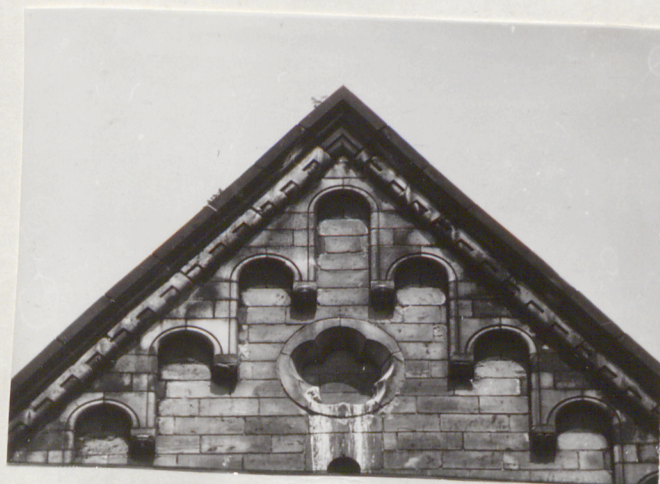
16. Tympanon



17. Rozeta elewacji frontowej



18. Okna do nawy głównej



19. Szczyt transeptu



20. Wieża

Wkładkę założył:mgr Magdalena Brakut 92 III 12
(imię, nazwisko, data)

Miejsce przechowywania negatywów:Archiwum WKZ w Katowicach

Z-d Poligr. Jan Jasiński W-wa, ul. Wolna 13, tel. 12-43-83

Wzór ODZ 1978 r.



21. Ołtarz główny



22. Nawa boczna



23. Ambona



24. Prezbiterium



Kaplica boczna



26. Prospekt organowy