

OŚRODEK DOKUMENTACJI
ZABYTEKÓW w WARSZAWIE
KARTA EWIDENCYJNA ZABYTEKÓW
ARCHITEKTURY I BUDOWNICTWA

A B C D E F G H I J K L M N O P R S T U V W X Y Z

Nr

640

1. Obiekt

2. Czas powstania

3. Miejscowość

Zespół zabudowy rzeźni miejskiej

1901r., 1. 50 te i 60 te
XX w, 1975 r. lata 90 te
XX w r, 1999r

BYTOM

BUDYNEK PRALNI OBECNIE NIE UŻYTKOWANY (CZĘŚCIOWO ROZEBRANY)

11. 1-zdjęcie, 2-sytuacja, 3-orientacja

2.

4. Adres

BYTOM

ul. I. Chrzanowskiego 10/12

nr hipoteczny [REDACTED]
nr działki: 174/30

5. Przynależność administracyjna

województwo śląskie

gmina Bytom

powiat Bytom

6. Poprzednie nazwy miejscowości

Beuthen

7. Przynależność administracyjna
przed 31 grudnia 1998r

województwo katowickie

gmina Bytom

8. Właściciel i jego adres

Skarb Państwa

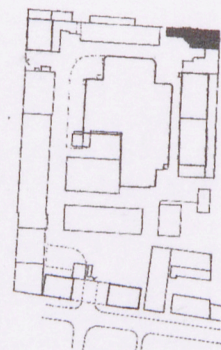
9. Użytkownik i jego adres

j.w.

10. Rejestr zabytków

Nr

data



W latach 1900- 1901 wzniesiono kompleks zabudowy rzeźni miejskiej w Bytomiu. W jej skład wchodziły dwie hale uboju, chłodnia, maszynownia, kotłownia, ubojnia sanitarna, chlewnia, stajnia i buhta przed ubojowa a także dwa budynki mieszkalne, z których jeden mieścił w parterze restaurację. Od początku w skład zespołu wchodziła ubojnia trzody, gdzie prowadzono ubój zwierząt komunalnych zarówno nabywanych i transportowanych z targowicy jak i poszczególnych sztuk należących do prywatnych osób. Mięso było osobno przechowywane w chłodniach zlokalizowanych w sąsiedztwie. Ten obiekt działał bez większych przekształceń do wybuchu II wojny światowej. Po wojnie jeszcze w latach 40 – tych cały zakład należał do miasta. W 1949 r nastąpiła nacjonalizacja rzeźni. W latach 50 – tych XX w zakład podlegał pewnym przekształceniom technologicznym. Dobudowano wtedy do ubojni trzody magazyn półtuszy, w którym później uruchomiono obróbkę szynki eksportowych. W następnych latach nastąpiły dalsze prace modernizacyjne. Wymieniono wtedy również część wyposażenia ubojni. Nowe urządzenia to: szczeciniarki, parzelniki i kolejka napowietrzna biegnąca między ubojniami. W latach 70 tych nastąpiła przebudowa budynku. W 1982 r wstrzymana została w zakładzie działalność ubojowa. W następnym dziesięcioleciu wydzierżawiono budynek do celów handlowych – nastąpiły prace adaptacyjne. Brak danych dot. autora obiektu. Należy przypuszczać, iż skoro cały zespół rzeźni komunalnej należał do gminy Bytom i powstał w jednym czasie to prawdopodobnym projektantem był architekt miejski. Obiekt pierwotnie wzniesiony z elementami historyzmu.

Budynek pralni powstał w 1901 r. Budynek wzniesiono w stylu wczesnego modernizmu z elementami romantyzmu. Autor projektu nie jest znany.

Sytuacja – budynek pralni wchodzi w skład zespołu zakładów mięsnych w Bytomiu, przy ul. Chrzanowskiego, usytuowanych w centralnej części miasta, w sąsiedztwie stacji kolejowej, po jej północnej stronie. Obiekt usytuowany jest w północnej części zakładu, w zabudowie zwartej, Przylega do muru granicznego zakładu od północy. Obiekt usytuowany pomiędzy halą ubojni trzody, a stacją maszyn, w niedalekiej odległości, w kierunku południowo-wschodnim znajdują się zabudowania chłodni.

Konstrukcja i materiał – obiekt zbudowany w technologii tradycyjnej, fundamenty ceglane, ściany zewnętrzne i działowe – ceglane (grubości półtora cegły, ściany piwnic grubości dwóch cegieł), elewacje ceglane, z cegły klinkierowej w kolorze czerwonym i białym, z ceglanym detalem.

Sklepienia, stropy – nad piwnicami i parterem strop żelbetowy, żebrowy (na parterze żebra są podparte słupami żelbetowymi), strop nad pierwszym piętrem, w części dwukondygnacyjnej – drewniany. Obecnie stropy górnej kondygnacji zawałone

Wieżba dachowa – drewniana, płatwiowo-słupowa. Obecnie w większości rozebrana.

Pokrycie dachu – dach kryty dachówką ceramiczną karpiówką, kadzoną w koronkę, obecnie w większości rozebrana.

Podłogi, posadzki – na parterze – wylewka cementowa i posadzka ceramiczna, na piętrze podłoga drewniana – deski.

Schody – kręte, żelbetowe, z metalową poręczą, na drugiej kondygnacji metalowa balustrada

Stolarka okienna – otwory okienne prostokątne, zakończone prosto lub łukiem odcinkowym. Okna drewniane, krosnowe, w części I (wg planu): w parterze okna dwudzielne, dwupoziomowe, zamknięte łukiem odcinkowym; w mansardzie okna dwudzielne, dwupoziomowe, zamknięte prosto i okna trójdzielne, trójpoziomowe, zamknięte prosto; w elewacji tylnej- okna dwudzielne, trójpoziomowe, zamknięte łukiem odcinkowym; w wieży – okna w kształcie wydłużonego prostokąta, w górnej części wieży okulusy; w części II: od frontu- okna prostokątne, zamknięte łukiem odcinkowym (zamurowane), w elewacji tylnej – w parterze okna dwudzielne, trójpoziomowe, zamknięte łukiem odcinkowymi okna pięciodzielne, dwupoziomowe, w stałych drewnianych ramiakach; na piętrze okna jednodzielne, trójpoziomowe i dwudzielne, dwupoziomowe, z kwaterami górnymi podzielonymi na cztery części. Większość otworów okiennych została zamurowana lub nie istnieje.

Stolarka drzwiowa - drzwi zewnętrzne – w części I - od frontu – drzwi współczesne, jednoskrzydłowe, w szóstej osi drzwi drewniane, o konstrukcji ramowo-deskowej, pełne, jednoskrzydłowe, z naświetlem zamkniętym łukiem odcinkowym, drzwi na zawiasach czopowych, w ósmej osi wtórna brama metalowa, dwuskrzydłowa; drzwi w wieży- wtórne, metalowe, jednoskrzydłowe, pełne, prostokątne na zawiasach czopowych; zewnętrzne w części II – od frontu – w drugiej osi drzwi metalowe, dwuskrzydłowe, prostokątne, drzwi balkonowe – drewniane, dwuskrzydłowe, o konstrukcji ramowo-płycinowej, pełne, zamknięte łukiem odcinkowym, na zawiasach czopowych; od tyłu – współczesne drzwi metalowe, dwuskrzydłowe, pełne,; drzwi we wnętrzu – pierwotnie drewniane, o konstrukcji ramowo-płycinowej, pełne, prostokątne, jednoskrzydłowe, na zawiasach czopowych, obecnie drzwi współczesne lub ich brak

Rzut - budynek w kształcie litery „L”, z okrągłą wieżyczką na przecięciu skrzydeł, budynek jednoraktowy

Bryła – obiekt składa się z zasadniczo z dwóch brył, zróżnicowanych wysokościowo i gabarytowo. Część I dwukondygnacyjna, podpiwniczona, kryta dachem mansardowym; część II – jednokondygnacyjna, z poddaszem, kryta dachem wielospadowym. W zwieńczeniu dachu czworoboczne wieżyczki nakryte dachami namiotowymi. Wieża kryta płaskim dachem stożkowym. W wieży trzy poziomy otworów okiennych i drzwiowych.

Elewacje - elewacje ceglane, z cegły klinkierowej w kolorze czerwonym i białym, z ceglanym detalem.

Elewacja frontowa – złożona z dwóch części ustawionych pod kątem prostym, między nimi okrągła wieża

Część I – ośmioosiowa – wejście w drugiej, szóstej i ósmej osi, ustawiona na ceglanym cokole, zwieńczona ceglanym gzymsem, nad nim pas białej cegły. Okna z ceglanymi parapetami i nadprożami. W dachu facjatki (2,3 i 4 os) oraz lukarny

Wieża – do drugiego poziomu okien okrągła, powyżej ośmioboczna, w wieży na osi środkowej wejście, powyżej pas okien prostokątnych, schodzący schodkowo w dół, część górna ośmioboczna, wydzielona prostokątnymi ciosami, wykonana z białej cegły klinkierowej. W zwieńczeniu ceglany gzymś. W części górnej pas okulusów. Między wieżą, a częścią II - wtórna parterowa przybudówka

Część II – sześcioksiowa, wejścia w drugiej i szóstej osi, ustawiona na ceglanym cokole, zwieńczona ceglanym gzymsem. Część pomiędzy osiami 1 do 5 - wyższa, w środkowej osi elewacja zwieńczona czworobocznym szczytem (z balkonem), W zwieńczeniu dachu drugi szczyt, trójkątny, o konstrukcji drewnianej, z dekoracyjnymi ciosami drewnianymi. Niższa część – przesłonięta dobudówką.

Elewacja boczna - szczytowa, szczyt w formie trapezu, ujęty w dekoracyjny pas cegieł szczyt wykonany z dwubarwnych cegieł, pośrodku szczytu trapez wykonany z białej cegły klinkierowej, obramiony cegłą czerwoną, w szczycie trzy prostokątne blendy, ujęte w ceglane opaski

Elewacja tylna – dziesięcioosiowa, w osiach 5 i 6 – ryzalit. Cztery pierwsze osie parterowe, ryzalit dwukondygnacyjny, ustawiona na ceglanym cokole, zwieńczony ceglanym gzymsem, nad oknami ceglany łukowy nadproża. W pierwszej osi brama. Wzdłuż całej elewacji taras z metalową balustradą, zadaszony jednospadowym dachem

Wnętrze – zachowany zasadniczy układ pomieszczeń, brak wystroju i wyposażenia, w pomieszczeniu głównym, w części II strop wsparty na żelbetowych słupach. Obecnie część pomieszczeń zawałonych

Instalacje – elektryczna, wod-kan, co, gazowa, instalacja siły, instalacja odgromowa

14. Kubatura	15. Powierzchnia użytkowa	16. Przeznaczenie pierwotne	17. Użytkowanie obecne
3030 m3	453 m2	Budynek pralni	Obecnie nie użytkowany, częściowo rozebrany
18. Prace budowlane i konserwatorskie, ich przebieg i dokumentacja W okresie powojennym przeprowadzono niewiele prac remontowo – modernizacyjnych (prace zachowawcze, bieżące remonty) , związane ze zmianami w całości zakładu: <ul style="list-style-type: none"> • 1949 r – upaństwowienie zakładu • l. 50 te – dobudowa od zachodu magazyn półtuszy • 1970 r Zakład połączony wraz z innymi rzeźniami w Wojewódzkie Zjednoczenie Przemysłu Mięsnego • 1991 r Przedsiębiorstwo Przemysłu Mięsnego „Mięś- Pol” w Bytomiu • 1993 r Przedsiębiorstwo pod zarządem komisarycznym • 1999 r Ogłoszenie upadłości • 2001 r wyłączenie zakładu z produkcji 		W chwili obecnej budynek w złym stanie technicznym : <ul style="list-style-type: none"> - zawilgocenie przyziemia - ubytki ścian, cegieł i spoin - zmurszenia cegieł - braki w zadaszniu 	
		20. Najpilniejsze postulaty konserwatorskie Budynek o średnich wartościach dla historii kultury materialnej. Obiekt opuszczony i nie użytkowany, przeznaczony do rozbiórki.	

21. Akta archiwalne (rodzaj akt, numery i miejsce przechowywania)

- Kartoteka środków trwałych Z.M. Bytom w Bytomiu
- Archiwum (fragmentaryczne) ZM Bytom w Bytomiu
- Archiwum Miasta Bytom, akta archit. nr 1370
- Archiwum Śl. Woj. Kons. Zab. w Katowicach

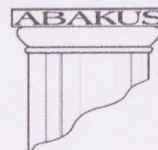
24. Uwagi różne

25. Opracował

tekst:

plany:

zdjęcia:



ABAKUS

Pracownia

Projektowo-Urbanistyczno-Konserwatorska

ul. Ks. bpa B. Bogdaina 25/2

41- 500 Chorzów

tel./fax.: (032) 2413 - 502

miejsca przechowywania negatywów Archiwum **ABAKUS** Chorzów

Karta po wypełnieniu podlega ochronie na podstawie przepisu prawa autorskiego.

Listopad 2008

22. Bibliografia

- Kronika Zakładów Mięsnych w Bytomiu 1945 – 1985 , Bytom 1986
- Pr. Zb., Z dziejów dzielnic Bytomia, /w/ Magazyn Bytomski t.VIII 1991 r

26. Adnotacje o inspekcjach, informacje o zmianach (daty, imiona i nazwiska wypełniających)

23. Źródła ikonograficzne i fotografia (rodzaj, miejsce przechowywania, sygnatury)

Fotografie - Pracownia Projektowo-Urbanistyczno-Konserwatorska
„ABAKUS” z Chorzowa

27. Załączniki

Wkładka: 3 sztuk

1. Miejscowość

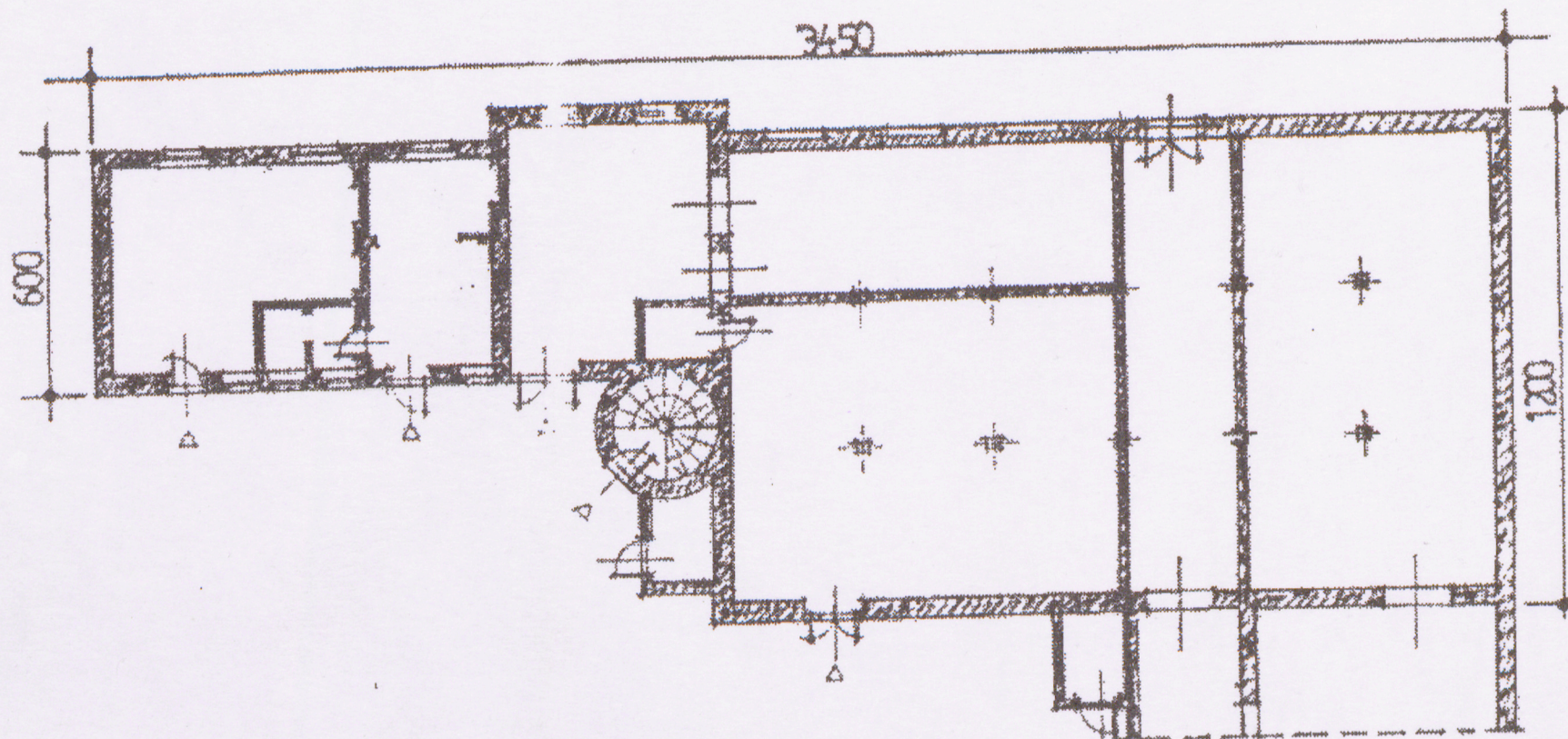
BYTOM
ul. I. Chrzanowskiego
10/12

2. Obiekt

Zespół zabudowy rzeźni miejskiej
BUDYNEK PRALNI OBECNIE NIE UŻYTKOWANY (CZĘŚCIOWO
ROZEBRANY)

3. Zawartość wkładki

Rzut przyziemia



WKŁADKA DO KARTY EWIDENCYJNEJ ZABYTKÓW ARCHITEKTURY I BUDOWNICTWA

ZAŁĄCZNIK NR 2

1. Miejscowość

BYTOM
ul. I. Chrzanowskiego
10/12

2. Obiekt

Zespół zabudowy rzeźni miejskiej
BUDYNEK PRALNI OBECNIE NIE UŻYTKOWANY (CZĘŚCIOWO
ROZEBRANY)

3. Zawartość wkładki

Dokumentacja fotograficzna



1. Miejscowość	2. Obiekt	3. Zawartość wkładki
BYTOM ul. I. Chrzanowskiego 10/12	Zespół zabudowy rzeźni miejskiej BUDYNEK PRALNI OBECNIE NIE UŻYTKOWANY (CZĘŚCIOWO ROZEBRANY)	Archiwalia



Zdjęcie z 1994 roku