

OŚRODEK DOKUMENTACJI
ZABYTKÓW w WARSZAWIE
KARTA EWIDENCYJNA ZABYTKÓW
ARCHITEKTURY I BUDOWNICTWA

A B C D E F G H I J K L M N O P R S T U V W X Y Z

Nr

639

1. Obiekt

Zespół zabudowy rzeźni miejskiej
BUDYNEK RZEZNI SANITARNEJ OB. NIE UZYTEKOWANY

2. Czas powstania

1901r., 1965 r, 1975r.
lata 90 te XX w r, 1999r

3. Miejscowość

BYTOM

11. 1-zdjęcie, 2-sytuacja, 3-orientacja

2.

4. Adres

BYTOM
ul. I.Chrzanowskiego 10/12

nr hipoteczny [REDACTED]
nr działki: 174/30

5. Przynależność administracyjna

województwo śląskie

gmina Bytom

powiat Bytom

6. Poprzednie nazwy miejscowości

Beuthen

7. Przynależność administracyjna
przed 31 grudnia 1998r

województwo katowickie

gmina Bytom

8. Właściciel i jego adres

Skarb Państwa

9. Użytkownik i jego adres

j.w.

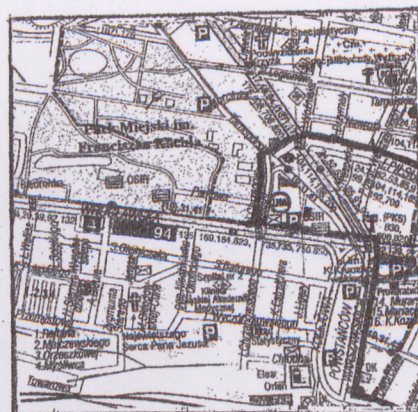
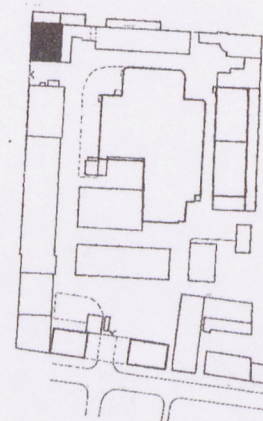
10. Rejestr zabytków

Nr

data



3.



12. Autorzy, historia obiektu, określenie stylu

W latach 1900- 1901 wzniesiono kompleks zabudowy rzeźni miejskiej w Bytomiu. W jej skład wchodziły dwie hale uboju, chłodnia, maszynownia, kotłownia, ubojnia sanitarna, chlewnia, stajnia i buchtą przed ubojową a także dwa budynki mieszkalne, z których jeden mieścił w parterze restaurację. Ze względu na wymogi sanitarno – weterynaryjne (zarządzał zakładem lekarz weterynarii) od początku w skład zespołu wchodziła ubojnia sanitarna, gdzie prowadzono odrębny ubój sztuk chorych i słabych. Mięso to było osobno przechowywane i szczególnie badane. Ten obiekt funkcjonował praktycznie do końca działalności zakładu. Po wojnie jeszcze w latach 40 – tych zakład należał do miasta. W 1949 r nastąpiła nacjonalizacja zakładu.. W latach 50 – tych XX w zakład podlegał pewnym przekształceniom technologicznym. Wymieniono wtedy również część wyposażenia ubojni. W 1965 r przeprowadzono modernizację elewacji i wnętrza obiektu. W latach 70 tych nastąpiła dalsza przebudowa budynku. Dostawiono wtedy doń szmalcownię. W następnym dziesięcioleciu przebudowano obiekt nadbudowując go i zmieniając kształt dachu. w. Brak danych dot. autora obiektu. Należy przypuszczać, iż skoro cały zespół rzeźni komunalnej należał do gminy Bytom i powstał w jednym czasie to prawdopodobnym projektantem był architekt miejski. Obiekt bezstylowy, pierwotnie wzniesiony z elementami historyzmu.

13. Opis (sytuacja, materiał i konstrukcja, rzut, bryła, elewacje, wnętrze, wyposażenie, instalacje)

Sytuacja – budynek ubojni sanitarnej wchodzi w skład zespołu zakładów mięsnych w Bytomiu, przy ul. Chrzanowskiego, usytuowanych w centralnej części miasta, w sąsiedztwie stacji kolejowej, po jej północnej stronie. Budynek jest usytuowany w południowej części zakładu, w zabudowie zwartej.

Konstrukcja i materiał – obiekt zbudowany w technologii tradycyjnej (murowanej), parterowy, z użytkowym poddaszem, bez podpiwniczenia fundamenty ceglane, ściany zewnętrzne i działowe – ceglane, elewacje ceglane, z detalem wykonanym w cegle, Wewnątrz stalowe kratownice, wsparte na stalowych słupach

Sklepienia, stropy – stropy Kleina,

Więźba dachowa – drewniana, płatwiowo – krokwiowa, dach dwuspadowy

Pokrycie dachu – dach kryty papą

Podłogi , posadzki – w piwnicach – wylewki, w wyższych kondygnacjach - lastrico oraz wykładziny pcv

Schody – zewnętrzne –stalowe, wewnętrzne –stalowe

Stolarka okienna – otwory okienne prostokątne(w kształcie wydłużonych prostokątów oraz zbliżone do kwadratu) , zakończone łukiem odcinkowym, okna stalowe, wielokwaterowe, pojedyncze, luksfery

Stolarka drzwiowa - drzwi zewnętrzne - :wrotne, stalowe, jedno i dwuskrzydłowe, wewnętrzne – drewniane – jedno i dwuskrzydłowe, płycinowe, pełne

Rzut - budynek posadowiony na rzucie prostokąta, trzytraktowy,

Bryła – zwarta, w formie sześciianu, nakrytego dachem dwuspadowym

Elewacje – ceglane, z detalem wykonanym w cegle (pilastry, nadproża), pionowy podział elewacji ceglanymi pilastrami, w parterze otwory okienne w kształcie zbliżonym do kwadratu (zakończone łukiem odcinkowym), powyżej okna prostokątne, zakończone łukiem. Liczne przekształcenia elewacji, m.in. wtórne otwory drzwiowe w parterze, wstawione stalowe drzwi.

Elewacja wschodnia (kalenicowa) – podzielona na pięć części ceglanymi pilastrami, w parterze sześciosiowa (podział wtórny), w osiach zachowane okna i wtórne stalowe drzwi, powyżej siedmioosiowa, w osiach okna prostokątne, zakończone łukiem, elewacja ceglana,

Elewacja północna (szczytowa) –w parterze trzyosiowa, w osiach wtórne stalowe wrota oraz duże, prostokątne okna zakończone łukiem, powyżej pięcioosiowa, w osiach wejście oraz okna prostokątne, zakończone łukiem, podkreślone wysokim ceglanym nadprożem.

Elewacje: południowa i zachodnia - przysłonięte przez sąsiednią zabudowę oraz mur

Wnętrze – zachowany zasadniczy układ pomieszczeń oraz niektóre elementy wyposażenia np. stolarka drzwiowa

INSTALACJE – ELEKTRYCZNA, WOD-KAN, C.O., ODGROMOWA, SPRĘŻONEGO POWIETRZA

14. Kubatura	15. Powierzchnia użytkowa	16. Przeznaczenie pierwotne	17. Użytkowanie obecne
3200 m ³	630 m ²	Budynek ubojni sanitarnej	Obiekt nie użytkowany
18. Prace budowlane i konserwatorskie, ich przebieg i dokumentacja		W chwili obecnej budynek w średnim stanie zachowania :	
<p>W okresie powojennym przeprowadzono niewiele prac remontowo – modernizacyjnych:</p> <ul style="list-style-type: none"> • 1949 r – upaństwowienie zakładu • L. 60 te XX w pierwsza przebudowa obiektu • 1970 r Zakład połączony wraz z innymi rzeźniami w Wojewódzkie Zjednoczenie Przemysłu Mięsnego . • L 70 te XX w dobudowa smalcowni i zmiana elewacji. • L. 80 te XX w dalsze prace przy obiekcie – zmiana bryły i kształtu dachu • 1991 r Przedsiębiorstwo Przemysłu Mięsnego Mięs- Pol w Bytomiu • 1993 r Przedsiębiorstwo pod zarządem komisarycznym • 1999 r Ogłoszenie upadłości- • 2001 r wyłączenie zakładu z produkcji 		<ul style="list-style-type: none"> - zawilgocenie przyziemia - ubytki cegieł i spoin. - Zmurszała cegła - drobne przecieki dachu... - drobne ubytki szklenia - dewastacja wnętrza – pomieszczenia nie używane 	
		20. Najpilniejsze postulaty konserwatorskie	
		Budynek o niewielkich wartościach dla historii kultury materialnej. W zespole tworzy jeden z elementów założenia. Poważnie przekształcony . Posiada jedynie wartości wraz z całym kompleksem	

21. Akta archiwalne (rodzaj akt, numery i miejsce przechowywania)

- Kartoteka środków trwałych Z.M. Bytom w Bytomiu
- Archiwum (fragmentaryczne) ZM Bytom w Bytomiu
- Archiwum Miasta Bytom, akta archit. nr 1370
- Archiwum Śl. Woj. Kons. Zab. w Katowicach

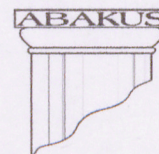
24. Uwagi różne

25. Opracował

tekst:

plany:

zdjęcia:



ABAKUS

Pracownia

Projektowo-Urbanistyczno-Konserwatorska

ul. Ks. bpa B. Bogdaina 25/2

41- 500 Chorzów

tel./fax.: (032) 2413 - 502

miejsca przechowywania negatywów **Archiwum ABAKUS Chorzów**

Karta po wypełnieniu podlega ochronie na podstawie przepisu prawa autorskiego.

Listopad 2008

22. Bibliografia

- Kronika Zakładów Mięsnych w Bytomiu 1945 – 1985 , Bytom 1986
- Pr. Zb., Z dziejów dzielnic Bytomia, /w/ Magazyn Bytomski t.VIII 1991 r

26. Adnotacje o inspekcjach, informacje o zmianach (daty, imiona i nazwiska wypełniających)

23. Źródła ikonograficzne i fotografia (rodzaj, miejsce przechowywania, sygnatury)

Fotografie - Pracownia Projektowo-Urbanistyczno-Konserwatorska
„ABAKUS’ z Chorzowa

27. Załączniki

Wkładka: 3 sztuk

WKŁADKA DO KARTY EWIDENCYJNEJ ZABYTKÓW ARCHITEKTURY I BUDOWNICTWA

ZAŁĄCZNIK NR 1

1. Miejscowość

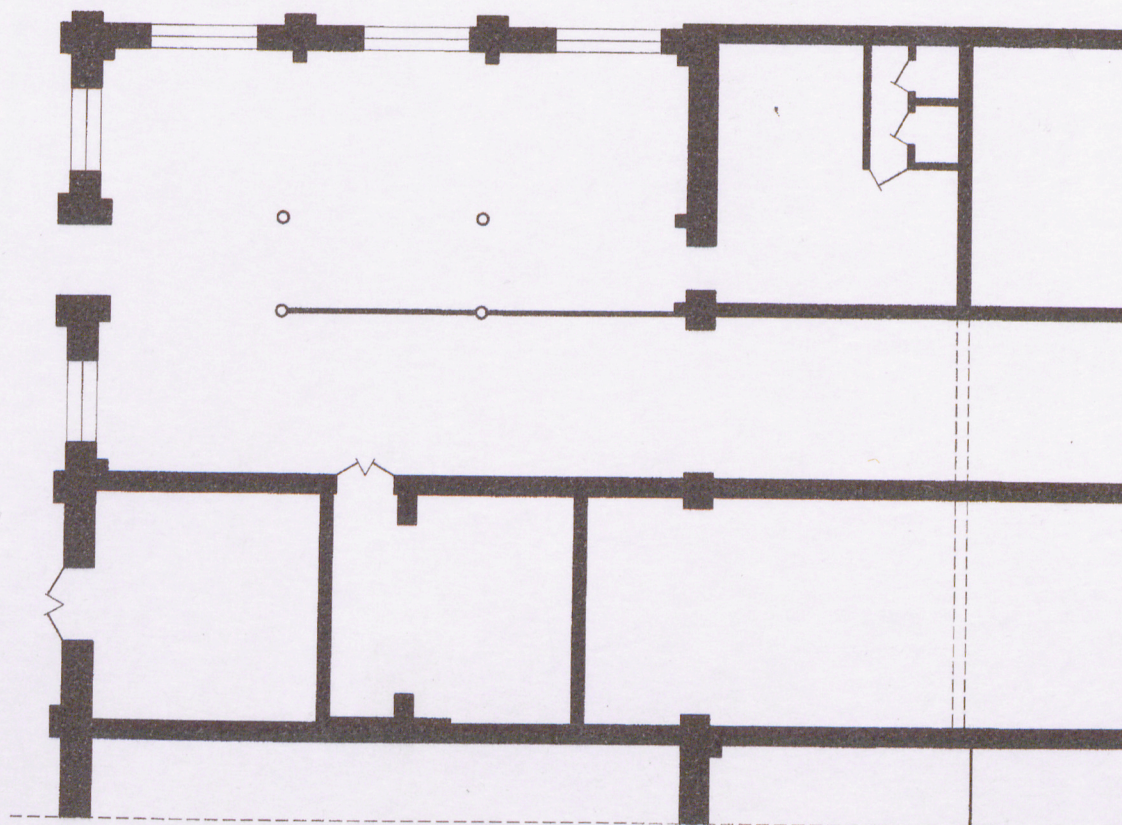
BYTOM
ul. I. Chrzanowskiego
10/12

2. Obiekt

Zespół zabudowy rzeźni miejskiej
BUDYNEK RZEZNI SANITARNEJ OB. NIE UŻYTKOWANY

3. Zawartość wkładki

Rzut przyziemia



WKŁADKA DO KARTY EWIDENCYJNEJ ZABYTKÓW ARCHITEKTURY I BUDOWNICTWA

ZAŁĄCZNIK NR 2

1. Miejscowość

BYTOM
ul. I. Chrzanowskiego
10/12

2. Obiekt

Zespół zabudowy rzeźni miejskiej
BUDYNEK RZEZNI SANITARNEJ OB. NIE UŻYTKOWANY

3. Zawartość wkładki

Dokumentacja fotograficzna



1. Elewacja północno - wschodnia



2. Elewacja północna

WKŁADKA DO KARTY EWIDENCYJNEJ ZABYTKÓW ARCHITEKTURY I BUDOWNICTWA

ZAŁĄCZNIK NR 2

1. Miejscowość

BYTOM
ul. I. Chrzanowskiego
10/12

2. Obiekt

Zespół zabudowy rzeźni miejskiej
BUDYNEK RZEZNI SANITARNEJ OB. NIE UŻYTKOWANY

3. Zawartość wkładki

Dokumentacja fotograficzna



3. Elewacja zachodnia



4. Elewacja północna

WKŁADKA DO KARTY EWIDENCYJNEJ ZABYTKÓW ARCHITEKTURY I BUDOWNICTWA

ZAŁĄCZNIK NR 2

1. Miejscowość

BYTOM
ul. I. Chrzanowskiego
10/12

2. Obiekt

Zespół zabudowy rzeźni miejskiej
BUDYNEK RZEZNI SANITARNEJ OB. NIE UŻYTKOWANY

3. Zawartość wkładki

Dokumentacja fotograficzna



5. Elewacja północna



6. Elewacja wschodnia

WKŁADKA DO KARTY EWIDENCYJNEJ ZABYTKÓW ARCHITEKTURY I BUDOWNICTWA

ZAŁĄCZNIK NR 2

<p>1. Miejscowość</p> <p>BYTOM ul. I. Chrzanowskiego 10/12</p>	<p>2. Obiekt</p> <p>Zespół zabudowy rzeźni miejskiej BUDYNEK RZEZNI SANITARNEJ OB. NIE UŻYTKOWANY</p>	<p>3. Zawartość wkładki</p> <p>Dokumentacja fotograficzna</p>
---	--	---

7. Narożnik