

**KRAJOWY OŚRODEK BADAŃ I  
DOKUMENTACJI ZABYTEKÓW W  
WARSZAWIE**

KARTA EWIDENCYJNA ZABYTEKÓW  
ARCHITEKTURY I BUDOWNICTWA

A B C D E F G H I J K L Ł M N O P R S T U V W X Y Z Nr

389

1. Obiekt

**DOM MIESZKALNY – PAŁACYK MIEJSKI**

2. Czas powstania

2 poł. XVII w.,  
przebudowany po  
1872 r.

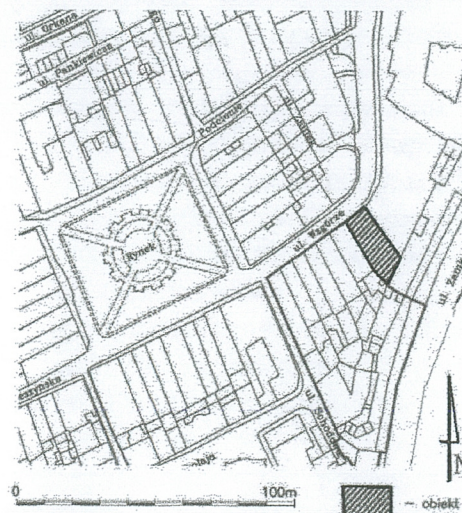
3. Miejscowość

**BIELSKO-BIAŁA**

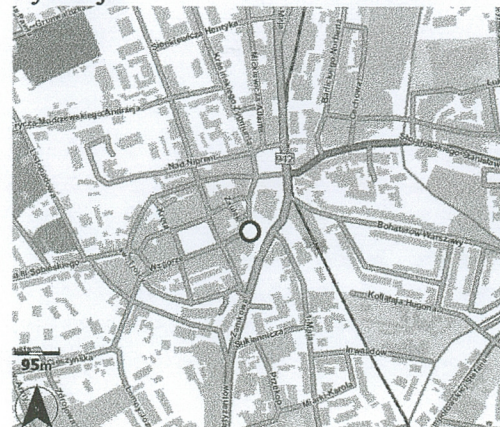
11. Zdjęcia, rzut, przekrój, sytuacja, orientacja



Fot.1 Widok ogólny budynku od strony północno-wschodniej.



Sytuacja



Orientacja

4. Adres

Ul. Wzgórze 14

nr hipoteczny  
Księga Wieczysta

Działka nr pb 2

5. Przynależność administracyjna

województwo śląskie  
powiat Bielsko-Biała  
gmina Bielsko-Biała

6. Poprzednie nazwy miejscowości

Bielitz do 1918 r. i 1939-45 r.  
Bielsko 1918-39 r. i 1945-51 r.  
Bielsko-Biała od 1951 r.

7. Przynależność administracyjna przed 31 XII 1998r.

województwo bielskie

8. Właściciel i jego adres

Gmina Bielsko-Biała  
pl. Ratuszowy 1, 43-300 Bielsko-Biała

9. Użytkownik i jego adres

Zakład Gospodarki Mieszkaniowej,  
ul. Lipnicka 16, 43-300 Bielsko-Biała,  
Galeria Parawan i Antykwariat,  
ul. Wzgórze 14, 43-300 Bielsko-Biała

10. Rejestr zabytków

90/60  
Nr A-55/76

26.02.1960  
data 1976r. 26.08.



Budynek o cechach klasycystycznych.  
Według projektu nieznanego autora.

Działka wytyczona w ramach lokacji miasta pod koniec XIII w. Mur obronny, na którym wsparto ścianę południową budynku, wzniesiono w wieku XIV, prawdopodobnie po podziale Księstwa Cieszyńskiego w latach 1314-1315. Wzmiankowany w 1424 r. Rozbudowywany jako mur zewnętrzny, obronny od 1521 r.

Dom zbudowany zapewne po pożarach miasta w latach 1649 i 1664, z wykorzystaniem wcześniejszej zabudowy, o czym świadczą piwnice pochodzące z XVI w. Gruntowna przebudowa i rozbudowa ukierunkowana w głąb działki oraz w kierunku wschodnim i zmiana orientacji budynku na wschód, miała miejsce na przełomie XVIII/XIX w.

W latach 30. XX w. w budynku mieściła się czytelnia niemiecka.

Budowla zaznaczona na planie katastralnym z 1836 r., jeszcze nie w kształcie obecnym. Kolejna przebudowa miała miejsce po 1872 r.

**Sytuacja:** Zlokalizowany na posesji o kształcie wydłużonego czworoboku zbliżonego do trapezu, usytuowanej naprzeciwko bramy głównej i dziedzińca Zamku Sułkowskich, przy ul. Wzgórze 14, w południowo-wschodniej części starego miasta. Zajmuje działkę w całości, zwrócony elewacją frontową w stronę zamku. Ściana boczna, północna w pierzei ul. Wzgórze. Ściana boczna, południowa opiera się na murze obronnym. Ściana tylna wspólna z budynkiem nr 12. **Materiał i konstrukcja:** Zbudowany metodą tradycyjną z cegły i kamienia, na zaprawie wapiennej. Tynki wapienne i wapienno-cementowe. Posadzki kamienne w sieniach, na parterze posadzka betonowa. W pomieszczeniach mieszkalnych podłogi drewniane, parkiet, beton, lastryko. W piwnicach ziemia i beton. Schody kamienne w piwnicach, obłożone drewnem w częściach mieszkalnych. Węgry drzwiowe wraz z progami kamienne (w drzwiach wejściowych do budynku, na strych oraz w wielu otworach piwnicznych). Więźba dachowa drewniana płatwiowo-krokwiowa, z tramami. Dach kryty papą na deskowaniu, kominy z kapami i opaskami. Stolarka okienna wymieniona, lecz w typie tradycyjnej, drewniana, sześciokwaterowa ze ślemieniem i słupkiem.

**Rzut:** Na planie zbliżonym do wydłużonego trapezu. Dwutraktowy, wieloosiowy. Z kilkoma pomieszczeniami pełniącymi niegdyś rolę sieni lub korytarzy. Aktualnie sień i klatka schodowa w środkowej części budynku.

**Bryła:** Budynek piętrowy, nakryty wysokim dachem trójsпадowym, opartym od zachodu o ścianę ogniową budynku nr 12 ze świetlikiem ponad klatką schodową. Częściowo podpiwniczony (piwnice tylko pod częścią północną budynku).

**Elewacje:** Frontowa, wschodnia (od strony zamku), symetryczna, z bramą i balkonem na osi symetrii. Ukształtowana na sposób pałacowy, w tradycji klasycystycznej. Dziewięcioosiowa. Podzielona na partię cokołu z boniowaniem, oddzielonym od partii piętra skromnym gzymsem kordonowym. Piętro podzielone pilastrami tokańskimi wspierającymi gzyms koronujący. W środkowej partii elewacji i przy narożnikach budynku, pilastry parzyste. Na osi elewacji balkon na metalowej konstrukcji z drewnianą podłogą i żeliwną balustradą. Drzwi na balkon wysokie przeszklone, ośmiokwaterowe. Pod balkonem brama w otworze zamkniętym łukiem koszowym. Brama drewniana dwuskrzydłowa, płycinowo-ramowa, ze słupkiem w formie kolumnienki i przeszkleniem górnych części. Skrzydła bramy w całości ruchome. Okna w opaskach ukształtowanych w tynku, na parterze gładkie, na piętrze profilowane. Nad oknami piętra gzymsy oparte na konsolkach, pod nimi dekoracja z rozetek i wici roślinnej. Na parterze, w osiach pierwszej i czwartej od południa, blendy okienne. Na piętrze blenda w otworze okna trzeciego od południa. Wtórna przeróbka okna na drzwi wejściowe w drugiej osi od południa, natomiast drzwi na okno w skrajnej osi od północy. Elewacja boczna, północna, od ul. Wzgórze, rozwiązana jednolicie z fasadą. Trzyosiowa, z wejściem do sklepu w osi środkowej, wtórnie przerobionego z okna. Drzwi drewniane, współczesne w prostokątnym otworze drzwiowym, bez ozdób.

(c.d. Załącznik nr 1)



<p>14. Kubatura</p> <p>4 720 m<sup>3</sup></p>	<p>15. Powierzchnia użytkowa</p> <p>377 m<sup>2</sup></p>	<p>16. Przeznaczenie pierwotne</p> <p>mieszkalne</p>	<p>17. Użytkowanie obecne</p> <p>mieszkalno-usługowe</p>
<p>18. Prace budowlane i konserwatorskie, ich przebieg i dokumentacja (po 1945 r.)</p> <p>Przeprowadzane prace remontowe miały charakter doraźny i wynikały z codziennego użytkowania budynku. Większych prac remontowych, ani konserwatorskich nie przeprowadzano, z wyjątkiem robót na południowej ścianie budynku.</p> <ul style="list-style-type: none"> <li>• W latach 1974-1975 – wyeksponowanie fragmentów dawnego, kamiennego muru obronnego na ścianie południowej domu.</li> <li>• 1998 r. – zaadaptowane zostały pomieszczenia parteru od ul. Wzgórze na antykwariat naukowy – pomieszczenia wyremontowane. Przebito nowy otwór wejściowy od ul. Wzgórze, inne zamurowano, zaślepiono schody do piwnicy wykonując nową posadzkę.</li> <li>• Po 1997 r. dotychczasowy Salon Muzyczny (w południowej części parteru) zaadaptowano na sklep ze „starociami”.</li> </ul>		<p>19. Stan zachowania (fundamenty, ściany zewnętrzne, ściany wewnętrzne, sklepienia, stropy, konstrukcje dachowe, pokrycie dachu, wyposażenie i instalacje)</p> <p>Duże zużycie budynku i jego elementów. Niewielkie spękania ścian widoczne w kilku miejscach zwłaszcza we wnętrzach. Założone przed kilku laty plomby nie są uszkodzone. Pokrycie dachu nieszczelne. Liczne przecieki i zalewania wodą deszczową. W wielu miejscach widoczne przegniłe i zagrzybione deski. Drewno więźby zbutwiałe i zżarte przez drewnojady. W pomieszczeniach sklepu w południowych traktach budynku tynki zdjęte na wysokość ok. 1,5 – 2,5 m ze względu na podciąganie wilgoci (część niepodpiwniczona). Widoczne wieloletnie zaniedbania w części mieszkalnej, sieni, strychu i piwnicach. Ściany brudne, zawilgocone i zagrzybione. Na sklepieniu korytarza parteru rzadko spotykany okaz grzyba domowego (fot. 9). Stan ogólny budynku średni, ale wymaga szybkiego podjęcia działań remontowych.</p>	
<p>20. Najpilniejsze postulaty konserwatorskie</p> <p>Obiekt wymaga remontu i odpowiedniej ekspozycji. Posiada duże znaczenie w urbanistyce miasta, zamykając zabudowę kwartału miejskiego od strony zamku i tworząc zamknięcie placu przed zamkiem. Wymaga jednolitego zagospodarowania i jednolitej funkcji. Wyeksponować należy pałacowy charakter obiektu i stworzyć dla niego odpowiednie przedpole. Usunąć dostęp do placówki handlowej bezpośrednio z zewnątrz, od strony dziedzińca. Należy zorganizować dostęp przez sień. Dach pokryć gontem, który był charakterystycznym materiałem na pokrycia dachów budynków starego miasta Bielska. Natychmiast pokryć dach, osuszyć budynek, przywrócić wentylację w piwnicach. Działać na zasadach określonych przez Plan Rewaloryzacji Bielskiej Starówki, Dokumentacja Architektoniczno-Konserwatorska, <i>Karta Posesji, ul. Wzgórze 14 Kwartal „G”</i>, oprac.: mgr inż. arch. M. Cempla, mgr inż. arch. A. Cygnarowski, Przedsiębiorstwo Projektowo-Badawcze.</p>			



21. Akta archiwalne i źródła ikonograficzne (rodzaj, numer i miejsce przechowywania)

- Plan Rewaloryzacji Bielskiej Starówki, Dokumentacja Architektoniczno-Konserwatorska, *Karta Posesji, ul. Wzgórze 14 Kwartal „G”*, oprac.: mgr inż. arch. M. Cempla, mgr inż. arch. A. Cygnarowski, Przedsiębiorstwo Projektowo-Badawcze – A. Cygnarowski; Archiwum Miejskiego Konserwatora Zabytków w Bielsku-Białej.
- Dokumentacja historyczna, opr. Z. Beiersdorf, B. Krasnowolski., mps, PKZ Kraków 1980; Archiwum Miejskiego Konserwatora Zabytków w Bielsku-Białej.
- Studium Historyczno-Urbanistyczne Bielska, B. Krasnowolski z zespołem PKZ s.a. 1993r; Archiwum Miejskiego Konserwatora Zabytków w Bielsku-Białej.
- Opinia budowlano-konstrukcyjna o stanie technicznym, Politechnika Krakowska – Instytut Mechaniki Budowli, 1979, Archiwum Miejskiego Konserwatora Zabytków w Bielsku-Białej.
- Projekt wymiany stolarki okiennej i drzwiowej zewnętrznej w pomieszczeniu antykwariatu naukowego ul. Wzgórze 14, adaptacja lokalu na antykwariat; Pracownia Projektowa mgr inż. Wawrzeńczyk, wrzesień 1998r; akta własne najemcy lokalu.

22. Bibliografia

23. Źródła ikonograficzne i fotograficzne (rodzaj, miejsce przechowywania, sygnatury)

24. Uwagi różne

25. Opracowanie karty ewidencyjnej

tekst AB OVO s. c. ul. Hoyera 6, 30-898 Kraków:  
mgr Paulina Lis, mgr Krystyna Zgrzebnicka,

plany,  
rysunki

AB OVO s. c., ul. Hoyera 6, 30-898 Kraków, Jarosław Lis, Janusz Piech,  
wg M. Cempla, A. Cygnarowski, Przedsiębiorstwo Projektowo-Badawcze,  
ul. Białostocka 11/2. 03-748 Warszawa. Bielski-Biała 1995 r.

zdjęcia foto

AB OVO s. c. ul. Hoyera 6, 30-898 Kraków  
Jarosław Lis

miejsce przechowywania negatywów

AB OVO s. c. ul. Hoyera 6, 30-898 Kraków

**ABOVO** s.c.  
Jarosław Lis, Janusz Piech  
ul. Hoyer 6, 30-898 Kraków  
tel. 658 88 31 NIP 679-27-11-919

12 GRU. 2007

KARTA PO WYPEŁNIENIU PODLEGA OCHRONIE NA PODSTAWIE PRZEPISÓW PRAWA AUTORSKIEGO

26. Adnotacje o inspekcjach, informacje o zmianach (daty, imiona i nazwiska wypełniających)

27. Załączniki

6 załączników



1. Miejscowość	2. Obiekt (nazwa jak w karcie)	3. Zawartość wkładki (nazwa materiału uzupełniającego)
BIELSKO-BIAŁA UL. WZGÓRZE 14	DOM MIESZKALNY PAŁACYK MIEJSKI	c.d. pkt. 13 OPIS c.d. pkt. 11 RZUT

(c.d. pkt. 13)

Elewacja południowa – na piętrze trójosiowa, w oknie środkowym blenda. W kondygnacji parteru eksponowane nieregularne odkrywki lica muru obronnego. Ścianą zachodnią dobudowany do budynku Wzgórze nr.12

**Wnętrza:** Piwnice murowane z kamienia łamanego. Dwie komory o układzie przestrzennym nie odpowiadającym kondygnacjom nadziemnym. W piwnicy sklepienia kolebkowe, ustawione prostopadle do ul. Wzgórze. W większej komorze, północnej, wprowadzony później filar ceglany. Stare, pierwotne schody kamienne, od góry zaślepione płytą betonową. Sień wraz z pionem komunikacyjnym usytuowana w drugiej od południa osi budynku. Klatka schodowa tunelowa, dwubiegowa, stopnie drewniane. Na parterze i na piętrze sklepienia żaglaste na gurtach. Trakty frontowe, w szerokich skrajnych osiach rzutu, zajęte są przez obszerne pomieszczenia. W osi północnej pomieszczenia sklepienie kolebką z lunetami o podciętych spływach, w osi południowej: pomieszczenie o rzucie równoległoboku, nakryte sklepieniem żaglastym i kolebką na gurtach. W osi południowej, w trakcie tylnym, korytarz nakryty sklepieniem żaglastym na gurtach. Piętro nawiązuje układem pomieszczeń do układu parteru. Wnętrza obydwu kondygnacji podzielone wtórnymi ściankami działowymi.

**Wystrój i wyposażenie:** Stolarka drzwiowa w korytarzu piętra dwuskrzydłowa, przeszklona – szyby trawione, wielokwaterowe podziały z dekoracją snycerską. Drzwi ze schodów na piętro dwuskrzydłowe, przeszklone o wielokwaterowych podziałach, szybki trawione. Dekoracja snycerska na wewnętrznych słupkach części stałych. Drzwi do pomieszczeń płycinowe. Stolarka bramy w tradycji klasycystycznej dwuskrzydłowa, płycinowa. Stolarka okienna ościeżnicowa, dwuskrzydłowa ze ślemieniem, czterokwaterowa na parterze, na piętrze sześciokwaterowa. Balkon na konstrukcji metalowej, podest drewniany, balustrada żeliwna, ze skromną dekoracją. Piece kaflowe proste.

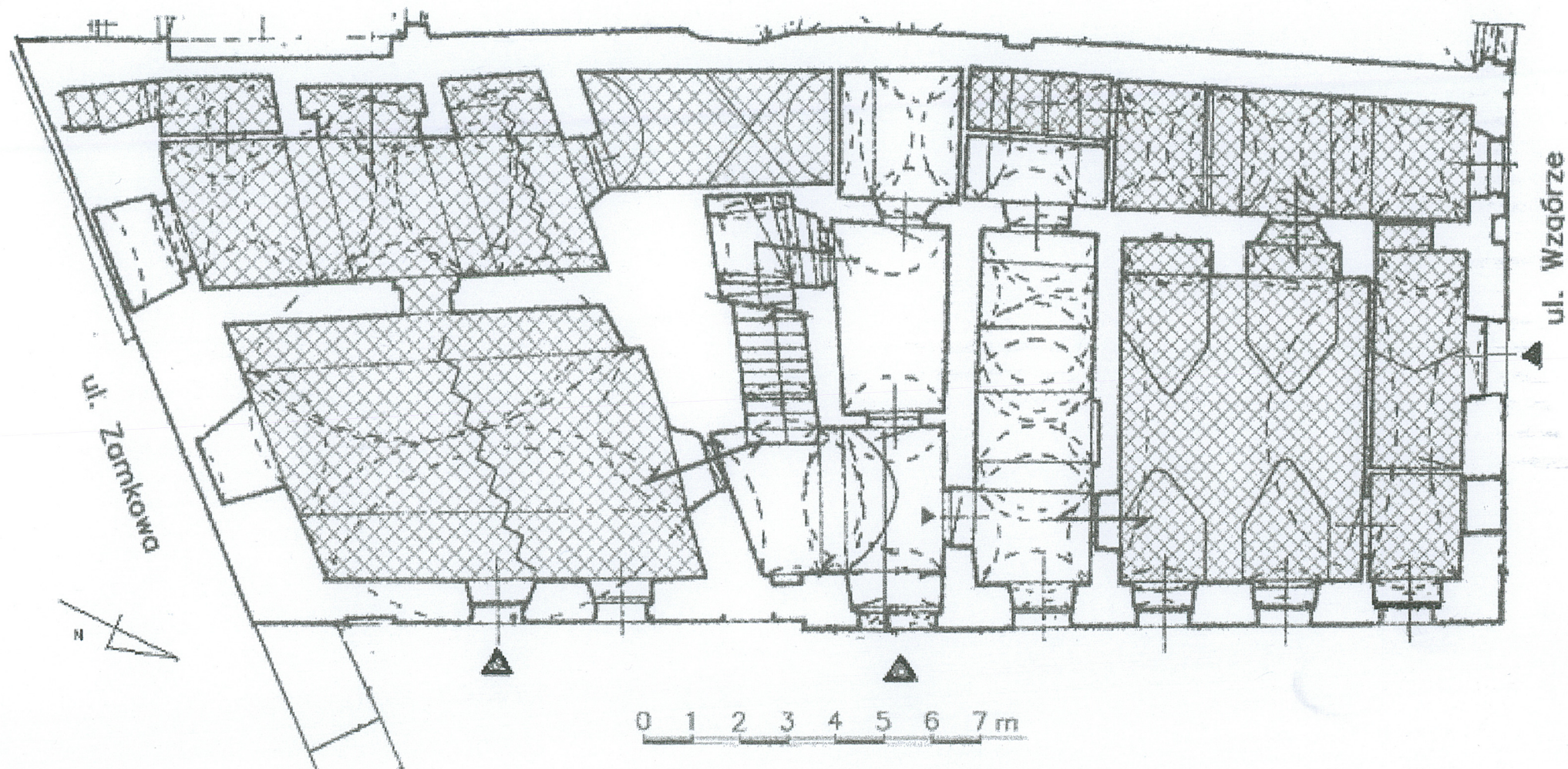
**Instalacje:** elektryczność, woda i kanalizacja.

Wkładkę założył: AB OVO s. c. ul. Hoyera 6, 30-898 Kraków: mgr Paulina Lis, mgr Krystyna Zgrzebnicka  
(imię, nazwisko, data)

Miejsce przechowywania negatywów: AB OVO s. c. ul. Hoyera 6, 30-898 Kraków

12 GRU. 2007





Rzut parteru



1. Miejscowość

**BIELSKO-BIAŁA  
UL. WZGÓRZE 14**

2. Obiekt (nazwa jak w karcie)

**DOM MIESZKALNY  
PAŁACYK MIEJSKI**

3. Zawartość wkładki (nazwa materiału uzupełniającego)

**FOTOGRAFIE**



Fot. 2 Elewacja wschodnia – widok od strony Zamku.



Fot. 3 Widok od strony południowo-wschodniej.

Wkładkę założył: **AB OVO s. c. ul. Hoyera 6, 30-898 Kraków: mgr Paulina Lis, mgr Krystyna Zgrzebnicka**  
(imię, nazwisko, data)

Miejsce przechowywania negatywów: **AB OVO s. c. ul. Hoyera 6, 30-898 Kraków**

12 GRU. 2007





Fot. 4 Elewacja wschodnia – brama wejściowa do sieni i balkon pierwszego piętra.



Fot. 5 Elewacja wschodnia – konstrukcja balkonu.



1. Miejscowość

**BIELSKO-BIAŁA  
UL. WZGÓRZE 14**

2. Obiekt (nazwa jak w karcie)

**DOM MIESZKALNY  
PAŁACYK MIEJSKI**

3. Zawartość wkładki (nazwa materiału uzupełniającego)

**FOTOGRAFIE**

Fot. 6 Elewacja wschodnia – okno pierwszego piętra.



Fot. 7 Sień tunelowa.

Wkładkę założył: AB OVO s. c. ul. Hoyer 6, 30-898 Kraków: mgr Paulina Lis, mgr Krystyna Zgrzebnicka  
(imię, nazwisko, data)

Miejsce przechowywania negatywów: AB OVO s. c. ul. Hoyer 6, 30-898 Kraków

12 GRU. 2007





Fot. 8 Posadzka i próg w sieni.



Fot. 9 Parter – sklepienia przedsionka przed zejściem do piwnicy  
– okaz grzyba domowego.



1. Miejscowość	2. Obiekt (nazwa jak w karcie)	3. Zawartość wkładki (nazwa materiału uzupełniającego)
<b>BIELSKO-BIAŁA UL. WZGÓRZE 14</b>	<b>DOM MIESZKALNY PAŁACYK MIEJSKI</b>	<b>FOTOGRAFIE</b>



Fot. 10 Schody do piwnicy.



Fot. 11 Stare, zamurowane schody do piwnicy.

Wkładkę założył: AB OVO s. c. ul. Hoyera 6, 30-898 Kraków: mgr Paulina Lis, mgr Krystyna Zgrzebnicka

(imię, nazwisko, data)

Miejsce przechowywania negatywów: AB OVO s. c. ul. Hoyera 6, 30-898 Kraków

12 GRU. 2007





Fot. 12 Drzwi do mieszkania na piętrze  
w południowej części budynku.



Fot. 13 Drzwi do mieszkania na piętrze  
w północnej części budynku.



1. Miejscowość

**BIELSKO-BIAŁA  
UL. WZGÓRZE 14**

2. Obiekt (nazwa jak w karcie)

**DOM MIESZKALNY  
PAŁACYK MIEJSKI**

3. Zawartość wkładki (nazwa materiału uzupełniającego)

**FOTOGRAFIE**



Fot. 14 Świetlik nad latarnią.



Fot. 15 Strych i więźba dachowa.

Wkładkę założył: **AB OVO s. c. ul. Hoyera 6, 30-898 Kraków: mgr Paulina Lis, mgr Krystyna Zgrzebnicka**  
(imię, nazwisko, data)

Miejsce przechowywania negatywów: **AB OVO s. c. ul. Hoyera 6, 30-898 Kraków**

**12 GRU. 2007**





Fot. 16 Pomieszczenie parteru w północnej części budynku – *Antykwariat*.



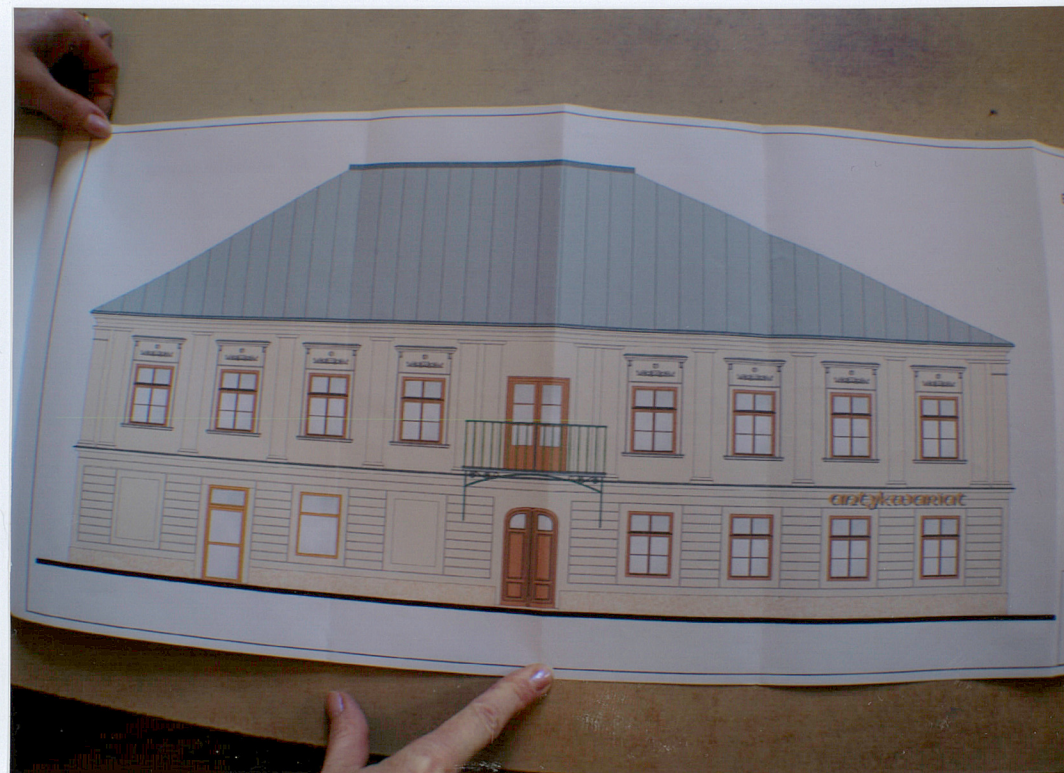
Fot. 17 Pomieszczenie parteru w północnej części budynku – *Antykwariat*.



1. Miejscowość	2. Obiekt (nazwa jak w karcie)	3. Zawartość wkładki (nazwa materiału uzupełniającego)
BIELSKO-BIAŁA UL. WZGÓRZE 14	DOM MIESZKALNY PAŁACYK MIEJSKI	FOTOGRAFIE



Fot. 18 Pomieszczenie parteru w południowej części budynku – *Galeria Parawan*.



Fot. 19 Projekt przebudowy elewacji wschodniej z 1998 r.

Wkładkę założył: AB OVO s. c. ul. Hoyer 6, 30-898 Kraków: mgr Paulina Lis, mgr Krystyna Zgrzebnicka  
(imię, nazwisko, data)

Miejsce przechowywania negatywów: AB OVO s. c. ul. Hoyer 6, 30-898 Kraków

12 GRU. 2007