

1. Obiekt

DOM MIESZKALNY /KAMIENICA/ NR 12

2. Czas powstania
XVIII w.

3. Miejscowość
BIELSKO-BIALA

11. Zdjęcia, rzut, przekrój, sytuacja, orientacja



ul. WZGORZE - WIDOK OGOLNY OD STRONY ZAMKU



PLAN ORIENTACYJNY



ELEWACJA POCHOCA DOMU NR 12

4. Adres

ul. Wzgórze 12 d. Kosmonautów 12

nr hipoteczny KW
KW

5. Przynależność administracyjna

województwo bielsko-bialskie

gmina Miasto Wójewódzkie

6. Poprzednie nazwy miejscowości

Bielitz do 1918 r.
Bielsko do 1951 r.

7. Przynależność administracyjna
1 VI 1975

województwo katowickie

powiat bielski

8. Właściciel i jego adres

9. Użytkownik i jego adres

J.W

10. Rejestr zabytków

Nr A-702

data 18.04.1994

12. Autorzy, historia obiektu, określenie stylu.

Powstanie kamienicy związane jest ściśle z rozwojem zabudowy w południowo-wschodniej części Starego Miasta.

W XV i XVI wieku istniały na tym terenie domy drewniane z piwnicami murowanymi z kamienia łamanego.

W 1658 i 1659 roku, w czasie pożaru miasta uległy zniszczeniu. Na ich miejscu powstały budynki murowane na planie prostokąta, dwutraktowe, dwupiętrowe z wąską sienią i sklepem na parterze oraz obszernym wnętrzem na piętrze. W podwórzu wybudowano oficyny. Na przełomie XVIII i XIX wieku domy rozbudowano w głąb podwórza. Połączono je wówczas z oficynami. Wewnątrz budynków wprowadzono sklepienia kolebkowe, układy przestrzenne otrzymały postać wielotraktową ze sklepem w trakcie frontowym, klatką schodową w części środkowej rzutu i izbą w trakcie od podwórza. Ukształtowane zostały fasady oraz bryły z nachylonymi ku ulicy kalenicowymi dachami. Wraz z układem przestrzennym przetrwały do dnia dzisiejszego.

Wiadomym jest, iż od 1930 roku kamienica przy ul. Wzgórze nr 12 z tytułu kupna i sprzedaży przeszła na własność [redacted]

W tym czasie w pomieszczeniach na parterze w trakcie frontowym mieścił się sklep i zakład instalacyjny należący do [redacted]

Właściciel dokonał częściowej przebudowy kamienicy. W podwórzu dobudowany został fragment oficyny od strony zachodniej, częściowej wymianie uległa stolarka okien i drzwiowa.

13. Opis (sytuacja, materiał i konstrukcja, rzut, bryła, elewacje, wnętrze, wyposażenie, instalacje)

sytuacja - kamienica usytuowana w południowo-wschodniej części Starego Miasta, około 50 m na południowy - zachód od Zamku, w zwartej zabudowie pierzei ulicznej, na terenie wznoszącym się w kierunku na zachód, ograniczonym od południa krawędzią skarpy miejskiej z dawnym murem miejskim, od północy ul. Wzgórze a od zachodu ul. Schodową.

materiał i konstrukcja - fundamenty kamienne, ściany piwnic murowane z warstwowego kamienia łamanego, pozostałe murowane z cegły, otynkowane, na zewnątrz tynki „nakrapiane”, wewnątrz ściany tynkowane, pomalowane farbą klejowo-kredową i olejną. Sklepienia w piwnicach, sieni, przechodzie na podwórze kolebkowe. W trakcie środkowym na parterze i piętrze żaglaste. W pomieszczeniach sklepowych na parterze i w mieszkaniu na piętrze od frontu stropy. Dach konstrukcji drewnianej, dwuspadowy kryty papą, o układzie kalenicowym nad częścią frontową, trakt środkowy i tylny nakryty dachem pulpitowym, w dachu nad traktem środkowym zachowane świetliki. Posadzki : betonowe płyty w sieni, kamienne w przechodzie na podwórze, w pozostałych pomieszczeniach podłogi z desek i parkiet dębowy. Schody kręte ze stopniami z jednego ciosu piaskowca każdy, balustrada drewniana pomalowana w podwórzu ganek drewniany /oszlony w 1958 roku/. Portal główny kamienny, z nadświetlem w formie łuku odcinkowego, stolarka drewniana : okna skrzynkowe, drzwi jedno i dwuskrzydłowe, płycinowe, częściowo oszlone, do piwnic drzwi metalowe kute, obite listwami.

rzut - korpus na planie prostokąta, półtora osiowy, trzytraktowy z wąską sienią i pomieszczeniami sklepu na parterze w trakcie frontowym, od podwórza z wąskim przechodem i sklepem. W części środkowej rzutu klatka schodowa,. W podwórzu oficyny o głębokości rzutu dochodzącej do 10 m.

bryła - korpus główny w formie prostopadłościanu, nad traktem frontowym nakryty dachem dwuspadowym o układzie kalenicowym a nad środkowym i tylnym dachami pulpitowymi opartymi o ściany ogniowe. Od podwórza do korpusu głównego przylegają oficyny w formie prostopadłościanów i czworoboków nakrytych dachami : płaskimi.

elewacje

elewacja frontowa /północna/ - trójosiowa, dwukondygnacyjna w kształcie stojącego prostokąta zwieńczona profilowanym gzymsem. Dolna kondygnacja z dwoma otworami wejściowymi /do sieni i sklepu/, podniesionymi o dwa stopnie nad poziom chodnika i z oknem wystawowym. Obramienia okien i drzwi w formie prostokątów zamkniętych łukiem odcinkowym, otynkowane, bez ozdób. W przyziemiu dwa otwory okratowane, zlicowane, z murem kwadratowe oraz prostokątne zamknięte łukiem odcinkowym. Na piętrze ściana przepróta trzema otworami okiennymi o kształcie prostokątów, w tynkowanych obramieniach zlicowanych z murem. Kondygnacje oddziela profilowany pas gzymsu.

14. Kubatura

819 m³

15. Powierzchnia użytkowa

ok. 274 m²

16. Przeznaczenie pierwotne

mieszkaniowo-usługowe

17. Użytkowanie obecne

mieszkaniowo-usługowe

18. Prace budowlane i konserwatorskie, ich przebieg i dokumentacja

Po drugiej wojnie światowej na podstawie postanowienia Sądu Grodzkiego z 1948 roku spadek po A. Małysiaku przyznany został jego żonie [REDACTED]
W 1958 roku przeprowadzony został kapitalny remont budynku podczas którego wymieniono pokrycie dachu i pomalowano elewację.

Elewacja kamienicy o klasycystycznych cechach stylowych, w wystroju elementy neostylowe.

19. stan zachowania (fundamenty, ściany zewnętrzne, ściany wewnętrzne, sklepienia, stropy konstrukcje dachowe, pokrycie dachu, wyposażenie i instalacje)

Stan ogólny dobry

Stan zachowania sklepień, stropów, wyposażenie, więźby, pokrycia dachowego oraz stolarki dobry.
Ściany w korytarzu i pomieszczeniach parterowych zawilgocone.
Stan instalacji wodno-kanalizacyjnej niedostateczny.

20. Najpilniejsze postulaty konserwatorskie

- remont instalacji wodno-kanalizacyjnej.

21. Akta archiwalne (rodzaj akt, numer i miejsce przechowania)

24. Uwagi różne

22. Bibliografia

1. Studium historyczno-urbanistyczne opr. mgr Z. Beiersdorf, mgr B.Krasnowolski Kraków 1980 rok
2. Studium konserwatorskie : Urbanistyka i architektura /maszynopis/ opr. mgr Z.Beiersdorf mgr B.Krasnowolski Kraków 1976.
3. Z.Perzanowski „Bielsko-Biała” zarys dziejów rozwoju przestrzennego miasta ” Kraków 1958 rok.
4. E.Chojecka „Architektura i urbanistyka Bielska-Białej ” Katowice 1987

23. Źródła ikonograficzne i fotografia (rodzaj, miejsca przechowania, sygnatury)

- Fotografia z ok. 1930 roku /elewacja frontowa/
/Zb.prywatne/ [REDACTED]
Bielsko-Biała

25. Opracował

tekst mgr Tatiana Chwastek

imię, nazwisko, data, podpis

plan, rysunki J.W

imię, nazwisko, data, podpis

zdjęcia fotogr J.W

imię, nazwisko, data, podpis

miejsce przechowania negatywów MKZ w Bielsku - Białej

Karta po wypełnieniu podlega ochronie na podstawie przepisów prawa autorskiego

26. Adnotacje o inspekcjach, informacje o zmianach (daty, imiona i nazwiska wypełniających)

27. Załączniki

WKŁADKA NR 1, 2, 3

1. Miejscowość

BIELSKO-BIAŁA

2. Obiekt (nazwa jak w karcie)

DOM MIESZKALNY /KAMIENICA/
ul. Wzgórze 12

3. Zawartość wkładki (nazwa obiektu lub materiału uzupełniającego)

Kontynuacja pkt. nr 13


ELEWACJA PÓŁNOCNA - FRAGMENT GÓRNEY
KONDYGNACJI

Dekoracja elewacji zgeometryzowana w postaci ram z cienkich listew wokół otworów oraz kwadratowych kostek rozmieszczonych po cztery w przestrzeniach pomiędzy oknami na piętrze.

elewacja od podwórza /południowa/ - piętrowa w formie prostokąta zbliżonego do kwadratu z wejściem od wschodu w prostokątnym obramieniu, od góry zwieńczona gzymsem. Od strony wschodniej na piętrze do elewacji przytyka drewniany ganek /oszkłony w 1958 roku/ prowadzący do części murowanej a od zachodu piętrowa oficyna w formie prostopadłościanu z wejściem podniesionym o trzy stopnie ponad poziom podwórza i z parterową dobudówką od strony południowej. Otwory okienne w obramieniach zlicowanych ze ścianą, prostokątne, bez ozdób.

wnętrze - piętrowe z komorą piwniczną we frontowej partii rzutu, na parterze z klatką schodową w części środkowej, sienią i pomieszczeniem sklepu we frontowym trakcie, w trakcie tylnym z wąskim przechoodem na podwórze w przedłużeniu sieni i "izbą" obecnie zaadaptowaną na sklep. Na piętrze od frontu i podwórza mieszkanie.

wyposażenie - z dawnego wyposażenia zachowana klatka schodowa z drewnianą balustradą, drzwi żelazne okuwane listwami prowadzące do piwnicy, drzwi wejściowe jednoskrzydłowe z nadświetlem, okna skrzynkowe, piec kaflowy z początku XX wieku w mieszkaniu na piętrze, posadzka kamienna w przechodzie na podwórze.

instalacje - elektryczna, wodno-kanalizacyjna, ogrzewcza c.o., piece, odgrom.

Wkładkę założył: mgr Tatiana Chwastek XII.1993 r.
(imię, nazwisko, data)

Miejsce przechowywania negatywów: MKZ w Bielsku-Białej

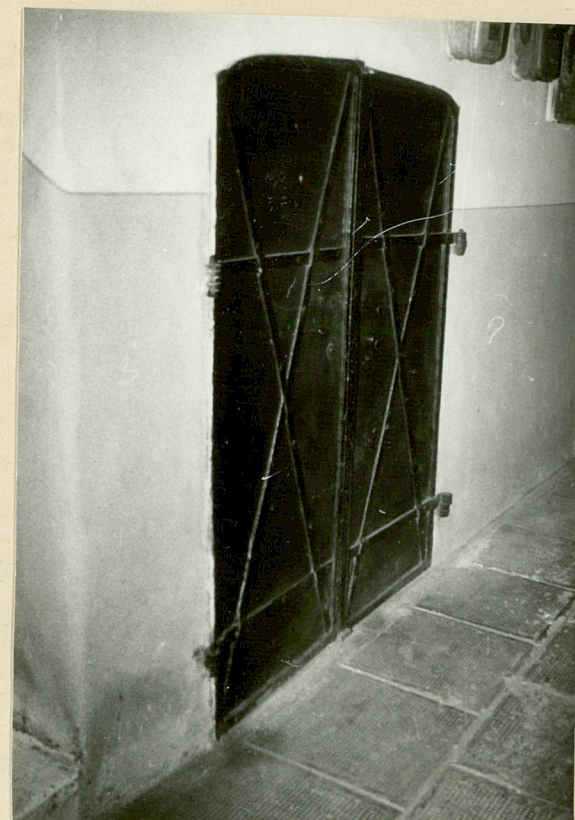
Wzór ODZ 1978 r.



ELEWACJA POŁNOCA - PORTAL GŁÓWNY



OTWÓR WEJŚCIOWY NA KLATKĘ
SCHODOWĄ



DRZWI ŻELAZNE OBITE
LISTWAMI W SIEMI NA PARTERZE



SIEM NA PARTERZE - WIDOK NA DRZWI
WEJŚCIOWE

1. Miejscowość

BIELSKO-BIAŁA

2. Obiekt (nazwa jak w karcie)

DOM MIESZKALNY/KAMIENICA/
ul. Wzgórze nr 12

3. Zawartość wkładki (nazwa obiektu lub materiału uzupełniającego)

Kontynuacja pkt. 11



STOLARKA DRZWIOWA DO
MIESZKANIA NA PIĘTRZE



SCHODY KAMIENNE W PODWÓRZU



FUNDAMENTY KAMIENNE OFICYNY BOGUSŁAWY

Wkładkę założył: mgr Tatiana Chwastek XII.1993 r.

(imie, nazwisko, data)

Miejsce przechowywania negatywów: MKZ Bielsko-Biała

OZGraf. Z.P. Ostróda zam. 699 nakł. 23.600

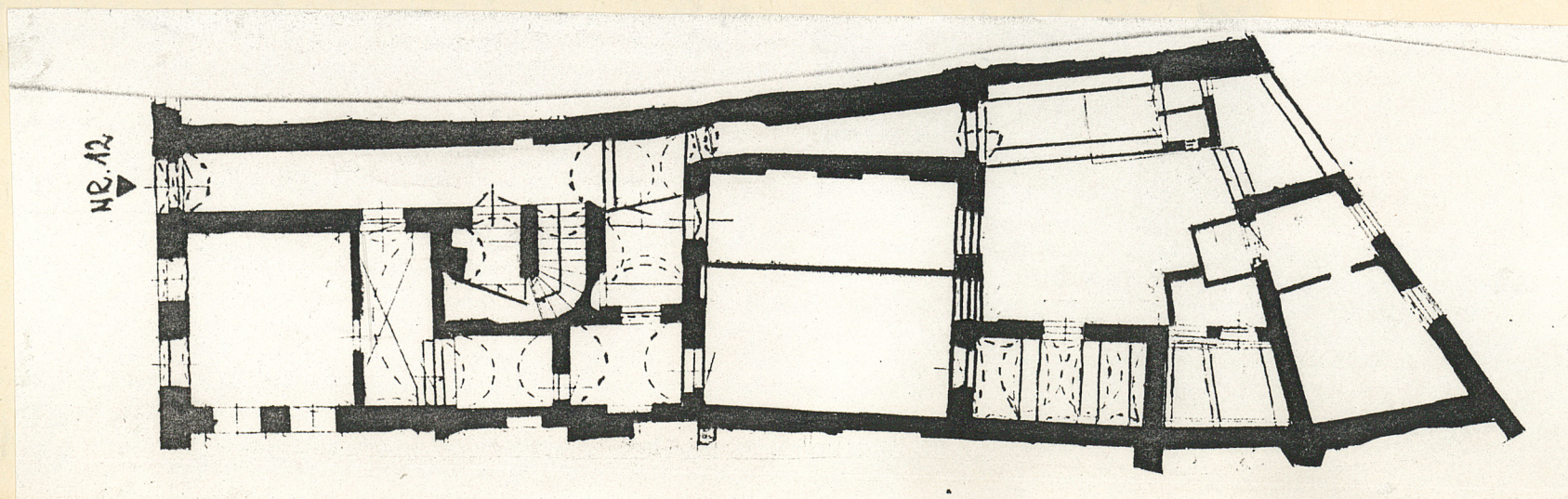
Wzór ODZ 1978 r.



GAZEK - DREWNIANY W PODWÓRNI



GAZEK DREWNIANY W PODWÓRNI



RZUT PARTERU

1. Miejscowość

BIELSKO-BIAŁA

2. Obiekt (nazwa jak w karcie)

DOM MIESZKALNY/KAMIENICA/
ul. Wzgórze 12

3. Zawartość wkladki (nazwa obiektu lub materiału uzupełniającego)

Kontynuacja pkt. 11



PRZECHÓD Z SIEMI NA PODWÓRZE



FRAGMENT SUŁEPIENIA W KORYTARZU
NA PIĘTRZE

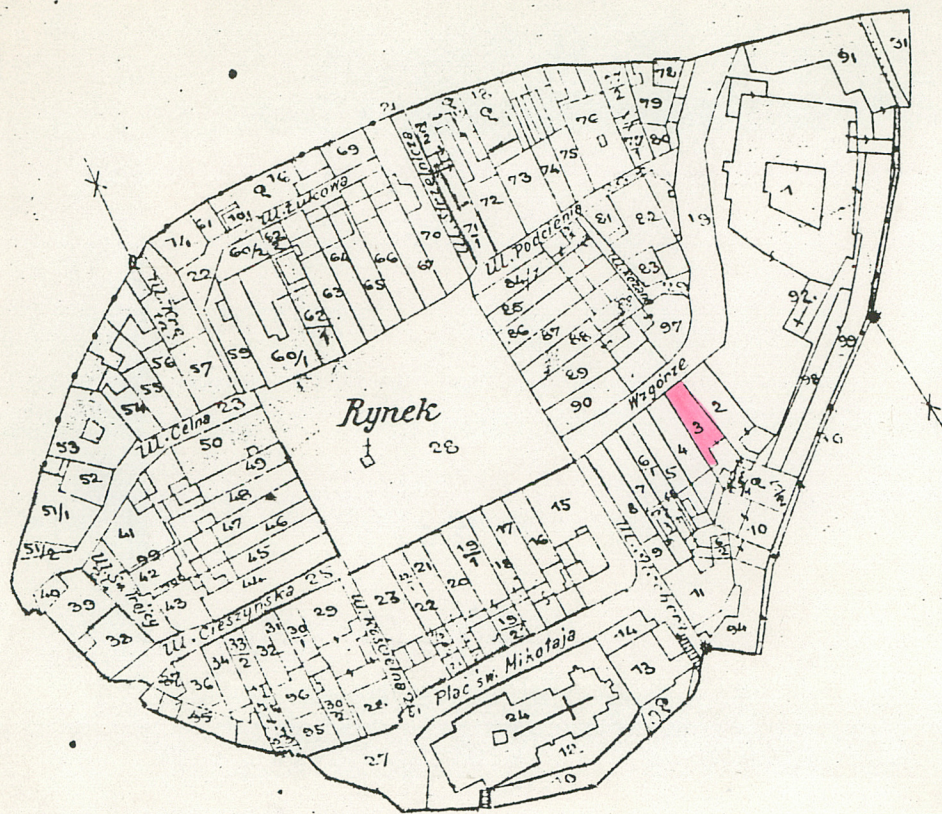


BAUSTRADA DREWNIANA W KORYTARZU
NA PIĘTRZE

Wkładkę założył: mgr Tatiana Chwastek XII.1993 r.

(imie, nazwisko, data)

Miejsce przechowywania negatywów: MKZ Bielsko-Biała



PLAN SYTUACYJNY