

OŚRODEK DOKUMENTACJI
ZABYTEKÓW w WARSZAWIE
KARTA EWIDENCYJNA ZABYTEKÓW
ARCHITEKTURY I BUDOWNICTWA

A B C D E F G H I J K L L M N O P R S T U V W X Y Z

Nr

638

1. Obiekt

Zespół zabudowy rzeźni miejskiej

ZESPÓŁ BUDYNKÓW CHŁODNI OB. OBIEKT W WIĘKSZOŚCI NIE UŻYTKOWANY

kompleks

2. Czas powstania

1901 r., 1950 r., 60 te
XX w, 1973 r. lata 90 te
XX w r, 1999r

3. Miejscowość

BYTOM

11. 1-zdjęcie, 2-sytuacja, 3-orientacja

2.

4. Adres

BYTOM
ul. I. Chrzanowskiego 10/12

nr hipoteczny [REDACTED]
nr działki: 174/30

5. Przynależność administracyjna

województwo śląskie

gmina Bytom
powiat Bytom

6. Poprzednie nazwy miejscowości

Beuthen

7. Przynależność administracyjna
przed 31 grudnia 1998r

województwo katowickie
gmina Bytom

8. Właściciel i jego adres

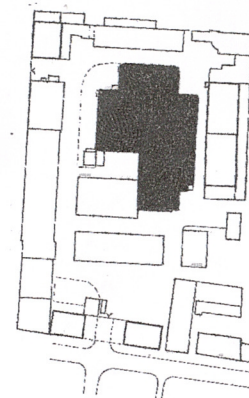
Skarb Państwa

9. Użytkownik i jego adres

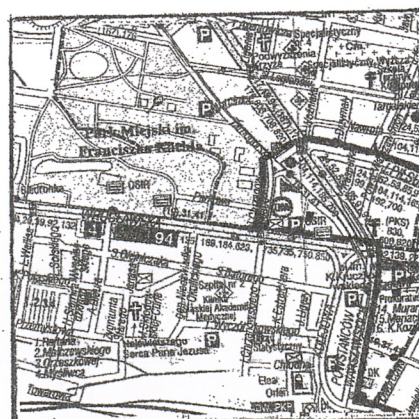
j.w.

10. Rejestr zabytków

Nr
data



3.



W latach 1900- 1901 wzniesiono kompleks zabudowy rzeźni miejskiej w Bytomiu. W jej skład wchodziły dwie hale uboju, chłodnia, maszynownia, kotłownia, ubojnia sanitarna, chlewnia, stajnia i buchtą przed ubojową a także dwa budynki mieszkalne, z których jeden mieścił w parterze restaurację. Od początku w skład zespołu wchodziła chłodnia początkowo stanowiąca budynek o potężnych ścianach, w którym przechowywano od wiosny do jesieni mięso, które chłodził lód pozyskiwany zimą. Już w okresie I wojny światowej wprowadzono powszechnie urządzenia chłodnicze. Wewnątrz podzielono pomieszczenia na osobne klatki dla każdego rzeźnika osobno. Mięso było osobno przechowywane w chłodniach zlokalizowanych w sąsiedztwie. Ten obiekt działał bez większych przekształceń do wybuchu II wojny światowej. Po wojnie jeszcze w latach 40 – tych cały zakład należał do miasta. W 1949 r nastąpiła nacjonalizacja rzeźni. W latach 50 – tych XX w przebudowano część trybowni na pekłownię suchą mięsa. W. W następnych latach nastąpiły dalsze prace modernizacyjne.. W latach 70 tych nastąpiła poważna modernizacja maszynowni (nowe sprężarki).. W 1980 r zmodernizowano trybownię. W 1982 r wstrzymana została w zakładzie działalność ubojowa.. W latach 90 tych nastąpiła poważna katastrofa powodująca zniszczenie części tego kompleksu budynków. Brak danych dotyczących autora obiektu. Należy przypuszczać, iż skoro cały zespół rzeźni komunalnej należał do gminy Bytom i powstał w jednym czasie to prawdopodobnym projektantem był architekt miejski. Obiekt pierwotnie wzniesiony z elementami historyzmu. zbudowany w 1901 roku, projektant nieznan.

Układ zabudowy chłodni:

Chłodnie – W centralnej części chłodni mieściło się: chłodzenie wieprzowiny, chłodzenie szynek, peklowanie, ociekalnia eksportowa, dochładzanie szynek, maszynownia chłodnicza, generator lodu, magazyn porozbiorowy, magazyn lodu. W zachodniej części chłodni mieściły się: magazyn, pakownia, czyszczenie, dojrzewanie konserw. W części północnej chłodni mieściły się: wychładzarnia wołowiny i wieprzowiny. We wschodniej części chłodni mieściły się: myjnię skrzyń, pakownia, magazyn smalcu oraz ekspozycja. W piwnicach budynku mieściła się pekłownia oraz magazyny. Dźwig dochodził do piwnic.

Maszynownia – W budynku skraplacza wysokiego usytuowane były zbiorniki solanki, kanały i zbiorniki przykryte były balami drewnianymi. W hali maszyn znajdowała się suwnica

Sytuacja – zabudowa chłodni wraz maszynownią wchodzi w skład zespołu zakładów mięsnych w Bytomiu, przy ul. Chrzanowskiego, usytuowanych w centralnej części miasta, w sąsiedztwie stacji kolejowej, po jej północnej stronie. Obiekt wielkogabarytowy, złożony z kilku połączonych ze sobą części, wolno stojący, usytuowany centralnie w zespole, otoczony pozostałą zabudową – stanowi dominantę urbanistyczną w zespole. Chłodnie zajmują większą część zespołu (centralna oraz północna i zachodnia część), maszynownia – część wschodnią. Od południowego – wschodu do maszynowni przylega budynek administracyjno-produkcyjny z kotłownią oraz składowisko opału.

Konstrukcja i materiał – **chłodnie** - obiekt zbudowany w technologii tradycyjnej (murowanej), mury wykonane z cegły kratówki na zaprawie cementowo-wapiennej, izolowane (suprema?), grubość ścian zewnętrznych w piwnicy – 96 cm, elementy podparcia stropów stanowią żelbetowe słupy (izolowane) 35cm x 35 cm (po wykonaniu izolacji – o przekroju okrągłym). **maszynownia** – składa się z trzech budynków: skraplacza chłodniczego niskiego, skraplacza chłodniczego wysokiego, hali maszyn. Ściany zewnętrzne budynków wykonane z cegły na zaprawie cementowo-wapiennej. Ściany piwnic hali maszyn – grubości 90 cm, powyżej ściany zewnętrzne o zróżnicowanej grubości od 64 cm, 80 cm, 90 cm. Żelbetowe stropy podparte są żelbetowymi słupami. Górna część budynku skraplacza niskiego – ściana wzmocniona ryglami. **Stropy** – **chłodnie** - żelbetowe, podparte żelbetowymi słupami. **maszynownia** – żelbetowe, podparte żelbetowymi słupami

Wieżba dachowa – **chłodnie** - drewniana (płatwie 14x16 cm, krokwie 16x18 cm, słupy 16x16 cm z zastrzałami, kleszcze 2x10x20 cm), dach wielospadowy, o niewielkich kątach nachylenia połaci dachowych, w dachu usytuowane rzędy dużych świetlików dachowych. Od strony południowej i południowo-wschodniej, biegnące po łuku - długie zadaszenie nad wejściami do budynku, o konstrukcji stalowej (słupy, wiązary, płatwie). **maszynownia** - w budynkach chłodniczych – drewniana (płatwie, krokwie, słupy), nad budynkami skraplaczy – dachy uskokowe, w hali maszyn – wiązary stalowe z płatwiami, na nich oparte płatwie i odeskowanie dachu, dach dwuspadowy

Pokrycie dachu – **chłodnie** - dach kryty papą. **maszynownia** - dach kryty papą

Podłogi, posadzki – **chłodnie** - płytki terakotowe, w piwnicach posadzka cementowa, barwiona na czarno, posadzka pod wiatą – kostka granitowa, na poddaszu (nie użytkowanym) – żużel (warstwa izolacyjna). **maszynownia** – w budynkach skraplaczy oraz piwnicy hali – cementowe, w hali maszyn – płytki terakotowe, na piętrze – posadzki terakotowe oraz drewniane

Schody – **chłodnie** - schody wewnętrzne – wylewane, obłożone lastrykiem. **maszynownia** – w klatce schodowej przy skraplaczu wysokim i hali maszyn – stalowe, zabiegowe, schody w hali maszyn – stalowe, jednobiegowe, pozostałe drewniane, jedno i dwubiegowe

Stolarka okienna – **chłodnie** - otwory okienne prostokątne, stalowe, wypełnione luksferami. W dachu usytuowane duże świetliki dachowe, o konstrukcji stalowej, szklone szkłem zbrojonym, nakryte daszkami kopertowymi. Świetliki w rzucie o wymiarach 2,75 m x 3,20 m, 3,30 m x 1,80 m, 4,10 m x 1,85 m, 3,35 m x 2,15 m, 1,70 m x 3,45 m. Świetliki dachowe usytuowane w rzędach wzdłuż całego dachu. **maszynownia** – otwory okienne prostokątne, w hali maszyn okna stalowe, wielokwaterowe, w budynkach skraplaczy – w otworach drewniane żaluzje

Stolarka drzwiowa – **chłodnie** - drzwi zewnętrzne - wtórne, stalowe, pełne, ocieplane (wejście do chłodni). **maszynownia** – drzwi zewnętrzne stalowe, wewnętrzne – drewniane, płycinowe, pełne, jedno i dwuskrzydłowe.

Rzut – **chłodnie** – rzut zespołu składa się z kilku przylegających do siebie prostokątów. **maszynownia** – rzut składa się z trzech połączonych prostokątów

Bryła – **chłodnie** – bryła dość zwarta. Budynek chłodni parterowy, częściowo podpiwniczony, Główne wejścia do budynku znajdują się od strony południowej. **maszynownia** – bryła rozczłonkowana, budynek chłodniczy skraplacza niskiego i wysokiego – dwu i trzykondygnacyjny, nie podpiwniczony. Hala maszyn – budynek parterowy, całkowicie podpiwniczony. Budynek skraplacza wysokiego stanowi dominantę wysokościową w zespole zabudowy.

Elewacje – **chłodnie, maszynownia** - elewacje ceglane, z cegły klinkierowej w kolorze czerwonym i białym (zróżnicowanie kolorystyczne w formie pasów i ozdobnych pól przy otworach okiennych i drzwiowych oraz pod oknami), z ceglanym detalem. Część elewacji tynkowana. Elewacje przekształcone, znajdują się w złym stanie technicznym, fragmentarycznie rozebrane (po pożarze).

<p>14. Kubatura</p> <p>chłodnie 15118 m3 maszynownia 8390, 47 m3</p>	<p>15. Powierzchnia użytkowa</p> <p>chłodnie 3188 m2 maszynownia 1071, 83 m2</p>	<p>16. Przeznaczenie pierwotne</p> <p>Budynek chłodni i maszynowni</p>	<p>17. Użytkowanie obecne</p> <p>Obiekt nie użytkowany</p>
<p>18. Prace budowlane i konserwatorskie, ich przebieg i dokumentacja</p> <p>W okresie powojennym przeprowadzono niewiele prac remontowo - modernizacyjnych:</p> <ul style="list-style-type: none"> • 1949 r – upaństwowienie zakładu, likwidacja podziałów wewnętrznych chłodni • 1950 te – przebudowa fragmentu trybowni na pekłownię suchą mięs • l. 60 te XX w pierwsza modernizacja obiektu • 1970 r Zakład połączony wraz z innymi rzeźniami w Wojewódzkie Zjednoczenie Przemysłu Mięsnego . • 1973 r Unowocześnienie maszynowni chłodniczej – nowe sprężarki amoniakalne. Dobudówki od zach i pd.... • 1980 r przebudowa trybowni (nadbudowa i zmiana dachu). • 1991 r Przedsiębiorstwo Przemysłu Mięsnego „Mięs- Pol” w Bytomiu • 1993 r Przedsiębiorstwo pod zarządem komisarycznym • l. 90 te XX w – pożar na terenie chłodni – zniszczenie części zabudowy • 1999 r Ogłoszenie upadłości- • 2001 r wyłączenie zakładu z produkcji 		<p>W chwili obecnej zespół budynków w bardzo złym stanie technicznym :</p> <ul style="list-style-type: none"> - całkowicie zawilgocenie przyziemia - częściowy brak zadaszenia oraz znaczne ubytki ścian, fragmenty budynku całkowicie rozebrane (po zniszczeniach w wyniku pożaru) - całkowicie rozebrany fragment maszynowni - ubytki cegieł i spoin we fragmencie zachowanym - zmurzała cegła i spoiny - całkowity brak obróbek blacharskich i odwodnienia - braki w systemie transportu podwieszanego - całkowita dewastacja wnętrz jeszcze zachowanych <p>20. Najpilniejsze postulaty konserwatorskie</p> <p>Budynek o średnich wartościach dla historii kultury materialnej. W zespole tworzy jeden z elementów założenia. W pewnym zakresie przekształcony.. Posiada wyższe wartości wraz z całym kompleksem zabudowy rzeźni.</p>	

21. Akta archiwalne (rodzaj akt, numery i miejsce przechowywania)

- Kartoteka środków trwałych Z.M. Bytom w Bytomiu
- Archiwum (fragmentaryczne) ZM Bytom w Bytomiu
- Archiwum Miasta Bytom, akta archit. nr 1370
- Archiwum Śl. Woj. Kons. Zab. w Katowicach

24. Uwagi różne

25. Opracował

tekst:

plany:

zdjęcia:



ABAKUS
Pracownia
Projektowo-Urbanistyczno-Konserwatorska

ul. Ks. bpa B. Bogdaina 25/2
41- 500 Chorzów
tel./fax.: (032) 2413 - 502

miejsca przechowywania negatywów Archiwum **ABAKUS** Chorzów
Karta po wypełnieniu podlega ochronie na podstawie przepisu prawa autorskiego.

Listopad 2008

22. Bibliografia

- Kronika Zakładów Mięsnych w Bytomiu 1945 – 1985 , Bytom 1986
- Pr. Zb., Z dziejów dzielnic Bytomia, /w/ Magazyn Bytomski t.VIII 1991 r

26. Adnotacje o inspekcjach, informacje o zmianach (daty, imiona i nazwiska wypełniających)

23. Źródła ikonograficzne i fotografia (rodzaj, miejsce przechowywania, sygnatury)

Fotografie - Pracownia Projektowo-Urbanistyczno-Konserwatorska
„ABAKUS’ z Chorzowa

27. Załączniki

Wkładka: 6 sztuk

1. Miejscowość BYTOM ul. I. Chrzanowskiego 10/12	2. Obiekt Zespół zabudowy rzeźni miejskiej ZESPÓŁ BUDYNKÓW CHŁODNI OB. OBIEKT W WIĘKSZOŚCI NIE UŻYTKOWANY	3. Zawartość wkładki c.d. pkt. 13
--	---	--

Ciąg dalszy punktu 13 - opisu

Elewacja południowa – chłodnia –dziesięcioosiowa, parterowa, nakryta dachem wielospadowym, o niewielkich kątach nachylenia połaci, przysłonięta przez biegnące wzdłuż całej elewacji zadaszenie, oparte na stalowych słupach i stalowej ratownicy, nad całością górują wysunięte ponad dach duże świetliki, nakryte dachami kopertowymi – doświetlające hale. Elewacja ceglana, cegła czerwona z elementami dekoracyjnymi wykonanymi z białej cegły. Elewacja ustawiona na ceglanym cokole. W osi pierwszej stalowe, współczesne drzwi, dwuskrzydłowe, osie 2,3,4 i 6,7,8 analogiczne tj centralnie ustawione drzwi wejściowe do budynku (w osiach 3 i 7) – stalowe, dwuskrzydłowe, pełne, wtórne, w osiach 2,4,6,8,- prostokątne okna trójpoziomowe. W osi 5 wejście do budynku – drzwi stalowe, jednoskrzydłowe, wtórne, w osi 9 wejście do niewielkiej przybudówki – drzwi wtórne, jednoskrzydłowe, w osi 10 okno z przybudówki – wtórne, trójdzielne, elewacja częściowo przekształcona, częściowo rozebrana, po pożarze. Dalej w kierunku wschodnim widoczna elewacja maszynowni. maszynownia – w parterze trzyosiowa (osie w hali maszyn), w osiach trzy duże okna prostokątne, zakończone łukiem, wielokwaterowe, stalowe, ponad nimi rząd małych, kwadratowych okienek, usytuowanych pod okapem, okna stalowe, wielokwaterowe, hala nakryta dachem dwuspadowym (kalenicowo), nad oknami dekoracje (pasy, kwadraty) z cegły czerwonej i białej. Po zachodniej stronie elewacja budynku skraplacza niskiego, w parterze jednoosiowa, w osi umieszczone wejście do budynku, drzwi wtórne, drewniane, pełne, powyżej, nawysokości kalenicy hali maszyn – rząd kwadratowych zablendowanych otworów okiennych, powyżej w osi środkowej prostokątny otwór okienny wypełniony drewnianą żaluzją, ściana zewnętrzna ryglowa, z widocznymi elementami konstrukcji, obiekt nakryty dachem dwuspadowym z podłużnym wywietrznikiem, występującym ponad dach, w wywietrzniku drewniane żaluzje. Skrajną część elewacji zajmuje skraplacz wysoki (najwyższy obiekt w zespole zabudowy), w parterze pozbawiony otworów, przysłonięty częściowo przez budynek kotłowni. W poziomie drugiej kondygnacji posiada trzy duże, prostokątne otwory okienne wypełnione drewnianymi żaluzjami. Pionowy rysunek elewacji podkreślony ceglanymi pilastrami,zakończonymi ozdobnymi płycinami. Pod otworami okiennymi ozdobne pola dekorowane wzorami (pasy, krzyżyki) z cegły czerwonej i białej. Obiekt zwieńczony dachem uskokowym, z przerwami na drewniane żaluzje wentylacyjne. Obecnie większa część żaluzji już nie istnieje.

Elewacja północna - chłodnia – dziewięcioosiowa, parterowa, nakryta dachem wielospadowym, o niewielkich kątach nachylenia połaci, nad całością górują wysunięte ponad dach duże świetliki, nakryte dachami kopertowymi, w osiach prostokątne okna (obecnie w większości zamurowane lub ich brak – rozebrane fragmenty elewacji po pożarze), elewacja północna zachodniej części chłodni – bez otworów okiennych i drzwiowych – doświetlające hale. maszynownia – widoczna jedynie elewacja budynku skraplacza dużego – analogiczna do elewacji południowej tego obiektu.

Elewacja wschodnia – chłodnia – elewacja od strony wewnętrznego dziedzińca (skład węgla), przysłonięta prawie w całości przez przybudowany warsztat elektryczny , nad nim widoczny dach wielospadowy ze świetlikami .maszynownia – widoczna elewacja wschodnia budynku skraplacza wysokiego. Trzykondygnacyjna, trzyosiowa, pomiędzy osiami ceglane pilastry, podkreślające pionowy podział elewacji. Trzy osie analogiczne z wyjątkiem osi środkowej, w której dodatkowo w przyziemiu znajdują się drzwi prostokątne, zakończone łukiem (stalowe, wtórne). W osiach na poziomie pierwszej i drugiej kondygnacji po dwa prostokątne okna, dwupoziomowe i dwudzielne, wielokwaterowe, stalowe. Powyżej, w trzeciej kondygnacji w prostokątne otwory okienne zostały zamontowane drewniane żaluzje. Obiekt wieńczy dach uskokowy z usytuowanymi pod kalenicami drewnianymi żaluzjami.

WKŁADKA DO KARTY EWIDENCYJNEJ ZABYTEKÓW ARCHITEKTURY I BUDOWNICTWA**ZAŁĄCZNIK NR 1**

1. Miejscowość	2. Obiekt	3. Zawartość wkładki
BYTOM ul. I. Chrzanowskiego 10/12	Zespół zabudowy rzeźni miejskiej ZESPÓŁ BUDYNKÓW CHŁODNI OB. OBIEKT W WIĘKSZOŚCI NIE UŻYTKOWANY	c.d. pkt. 13

Ciąg dalszy punktu 13 - opisu

Elewacja zachodnia - chłodnia – pięcioosiowa, parterowa, nakryta dachem wielospadowym, o niewielkich kątach nachylenia połaci, nad całością górują wysunięte ponad dach duże świetliki, nakryte dachami kopertowymi – doświetlające hale. Elewacja ceglana, cegła czerwona z elementami dekoracyjnymi wykonanymi z białej cegły. Elewacja ustawiona na ceglanym cokole. Osie 1,2,3 usytuowane są w części chłodni najbardziej wysuniętej na północ, w osiach niewielkie, prostokątne okienka, dwudzielne, wtórne. Elewacja części chłodni najbardziej wysuniętej na zachód pozbawiona jest otworów okiennych i drzwiowych. W osiach 4 i 5 – wtórne drzwi, jedno i dwuskrzydłowe – wejścia do budynku. Dalej widoczna część zadaszenia usytuowanego w południowej i południowo-zachodniej części budynku. Zadaszenie ustawione na stalowych słupach i kratownicy. W środkowej części elewacji, w głębi widoczna sylweta budynku skraplacza wysokiego. maszynownia – przysłonięta przez zabudowę chłodni. Widoczna górna część budynku skraplacza dużego, analogiczna do górnej części elewacji wschodniej.

Wnętrze - chłodnie - zachowany zarys zasadniczego układu wnętrza, tj w centralnej części usytuowanej chłodni główne, po jej zachodniej, północnej i północno-wschodniej stronie zlokalizowane chłodnie mniejsze, po stronie wschodniej maszynownia chłodnicza i warsztat elektryczny. Pomieszczenia wewnętrzne tynkowane, ściany do wysokości 2,5 metra wyłożone białymi płytkami glazurowanymi. Nie zachowało się wyposażenie chłodni. W piwnicach i na parterze stropy podarte żelbetowymi słupami. W świetle: wysokość podpiwniczenia – 2,95 m, parteru – 3,46m, poddasza. maszynownia – zachowany zarys zasadniczego układu wnętrza, tj centralnie usytuowana hala maszyn, po jej zachodniej stronie znajduje się skraplacz niski (sąsiadujący z chłodniami), po jej wschodniej stronie znajduje się skraplacz wysoki. Pomieszczenia tynkowane od wewnątrz, do wysokości 2,2 m obłożone glazurą. Obecnie nie zachowało się wyposażenie obiektów.

Instalacje – chłodnie - elektryczna, wod-kan, wentylacyjna i chłodnicza, siła maszynownia – elektryczna, co, wod-kan

WKŁADKA DO KARTY EWIDENCYJNEJ ZABYTKÓW ARCHITEKTURY I BUDOWNICTWA

ZAŁĄCZNIK NR 2

1. Miejscowość

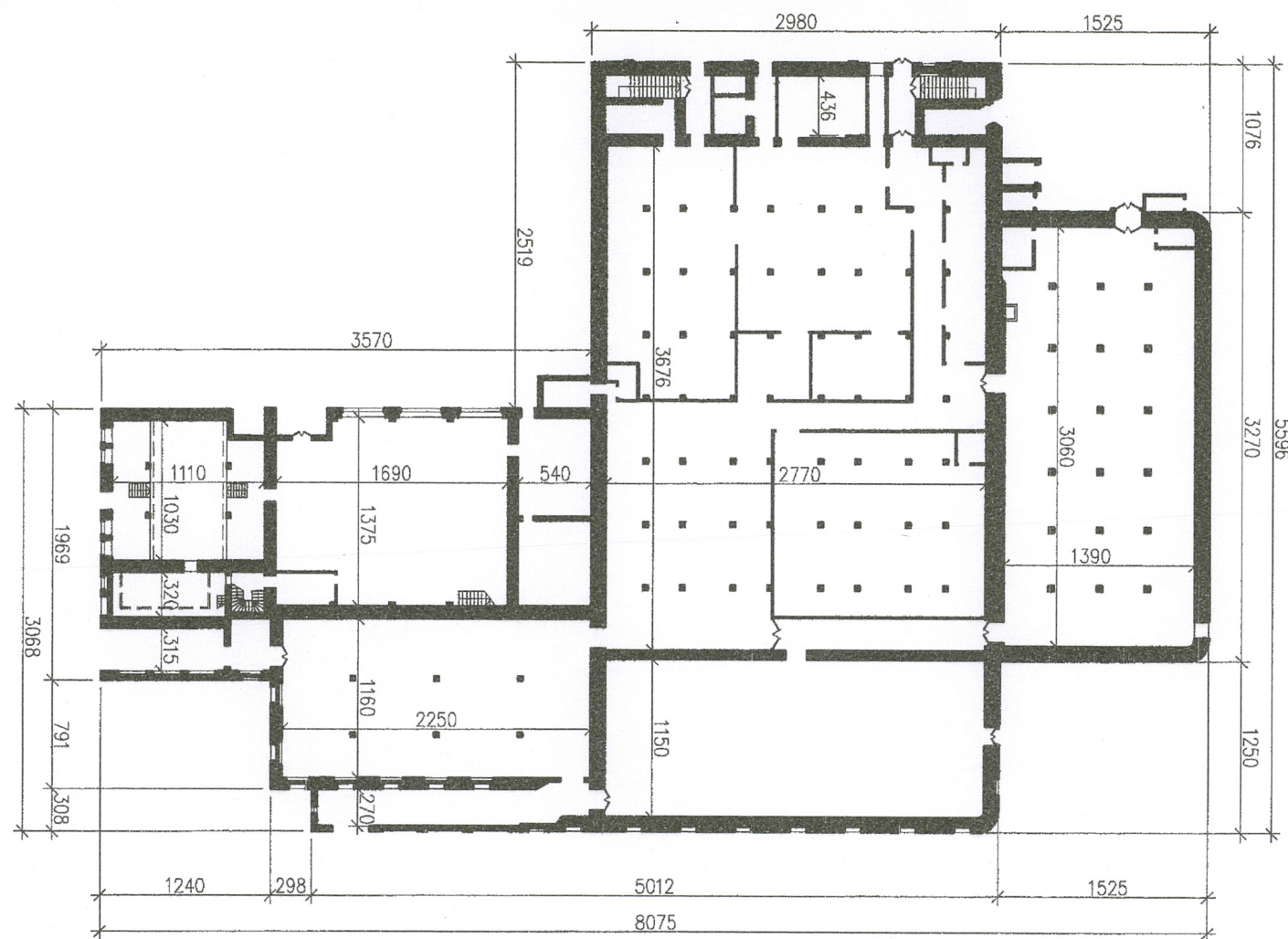
BYTOM
ul. I. Chrzanowskiego
10/12

2. Obiekt

Zespół zabudowy rzeźni miejskiej
ZESPÓŁ BUDYNKÓW CHŁODNI OB. OBIEKT W WIĘKSZOŚCI NIE
UŻYTKOWANY

3. Zawartość wkładki

Rzut przyziemia



WKŁADKA DO KARTY EWIDENCYJNEJ ZABYTKÓW ARCHITEKTURY I BUDOWNICTWA

ZAŁĄCZNIK NR 3

1. Miejscowość

BYTOM
ul. I. Chrzanowskiego
10/12

2. Obiekt

Zespół zabudowy rzeźni miejskiej
ZESPÓŁ BUDYNKÓW CHŁODNI OB. OBIEKT W WIĘKSZOŚCI NIE
UŻYTKOWANY

3. Zawartość wkładki

Dokumentacja fotograficzna



1. Chłodnia – widok od strony zachodniej



2. Chłodnia – widok od strony północno - zachodniej

WKŁADKA DO KARTY EWIDENCYJNEJ ZABYTKÓW ARCHITEKTURY I BUDOWNICTWA

ZAŁĄCZNIK NR 3

1. Miejscowość

BYTOM
ul. I. Chrzanowskiego
10/12

2. Obiekt

Zespół zabudowy rzeźni miejskiej
ZESPÓŁ BUDYNKÓW CHŁODNI OB. OBIEKT W WIĘKSZOŚCI NIE
UŻYTKOWANY

3. Zawartość wkładki

Dokumentacja fotograficzna



3. Elewacja zachodnia



4. Chłodnia – fragment okapu

WKŁADKA DO KARTY EWIDENCYJNEJ ZABYTKÓW ARCHITEKTURY I BUDOWNICTWA

ZAŁĄCZNIK NR 3

1. Miejscowość

BYTOM
ul. I. Chrzanowskiego
10/12

2. Obiekt

Zespół zabudowy rzeźni miejskiej
ZESPÓŁ BUDYNKÓW CHŁODNI OB. OBIEKT W WIĘKSZOŚCI NIE
UŻYTKOWANY

3. Zawartość wkładki

Dokumentacja fotograficzna



5. Chłodnia – elewacja południowo - zachodnia



6. Elewacja południowa

WKŁADKA DO KARTY EWIDENCYJNEJ ZABYTEKÓW ARCHITEKTURY I BUDOWNICTWA

ZAŁĄCZNIK NR 3

1. Miejscowość

BYTOM
ul. I. Chrzanowskiego
10/12

2. Obiekt

Zespół zabudowy rzeźni miejskiej
ZESPÓŁ BUDYNKÓW CHŁODNI OB. OBIEKT W WIĘKSZOŚCI NIE
UŻYTKOWANY

3. Zawartość wkładki

Dokumentacja fotograficzna



7. Chłodnia – teren po wyburzeniu



8. Fragment spalonej chłodni

1. Miejscowość

BYTOM
ul. I. Chrzanowskiego
10/12

2. Obiekt

Zespół zabudowy rzeźni miejskiej
ZESPÓŁ BUDYNKÓW CHŁODNI OB. OBIEKT W WIĘKSZOŚCI NIE
UŻYTKOWANY

3. Zawartość wkładki

Dokumentacja fotograficzna



9. Ściana maszynowni od strony zachodniej



10. Chłodnia – teren wyburzony

WKŁADKA DO KARTY EWIDENCYJNEJ ZABYTKÓW ARCHITEKTURY I BUDOWNICTWA

ZAŁĄCZNIK NR 3

<p>1. Miejscowość</p> <p>BYTOM ul. I. Chrzanowskiego 10/12</p>	<p>2. Obiekt</p> <p>Zespół zabudowy rzeźni miejskiej ZESPÓŁ BUDYNKÓW CHŁODNI OB. OBIEKT W WIĘKSZOŚCI NIE UŻYTKOWANY</p>	<p>3. Zawartość wkładki</p> <p>Dokumentacja fotograficzna</p>
---	--	---



11. Chłodnia – wieża od strony wschodniej



12. Chłodnia – elewacja północna

1. Miejscowość

BYTOM
ul. I. Chrzanowskiego
10/12

2. Obiekt

Zespół zabudowy rzeźni miejskiej
ZESPÓŁ BUDYNKÓW CHŁODNI OB. OBIEKT W WIĘKSZOŚCI NIE
UŻYTKOWANY

3. Zawartość wkładki

Dokumentacja fotograficzna



13. Wieżba w maszynowni



14. Słupy konstrukcyjne