

1. Obiekt

162/1

Budynek mieszkalny (czworak) na folwarku dolnym

2. Czas powstania

XVIII /XIX w.

poł. XVIII

3. Miejscowość

JAWORZE

4. Adres:

ul. Pałacowa 28

kW [redacted] dz.30/2a,30/2b,30/2c

5. Przynależność administracyjna

woj. Śląskie

powiat bielski, gmina Jaworze

6. Poprzednie nazwy miejscowości

Jaworze (Ernsdorf)

7. Przynależność administracyjna
przed 1 VI 1975

woj. katowickie
powiat bielsko-bialski

8. Właściciel i jego adres

Wspólnota Mieszkaniowa Jaworze, ul. Pałacowa 28
Instytut Zootechniki Zakład Doświadczalny w
Grodźcu śl.

9. Użytkownik i jego adres

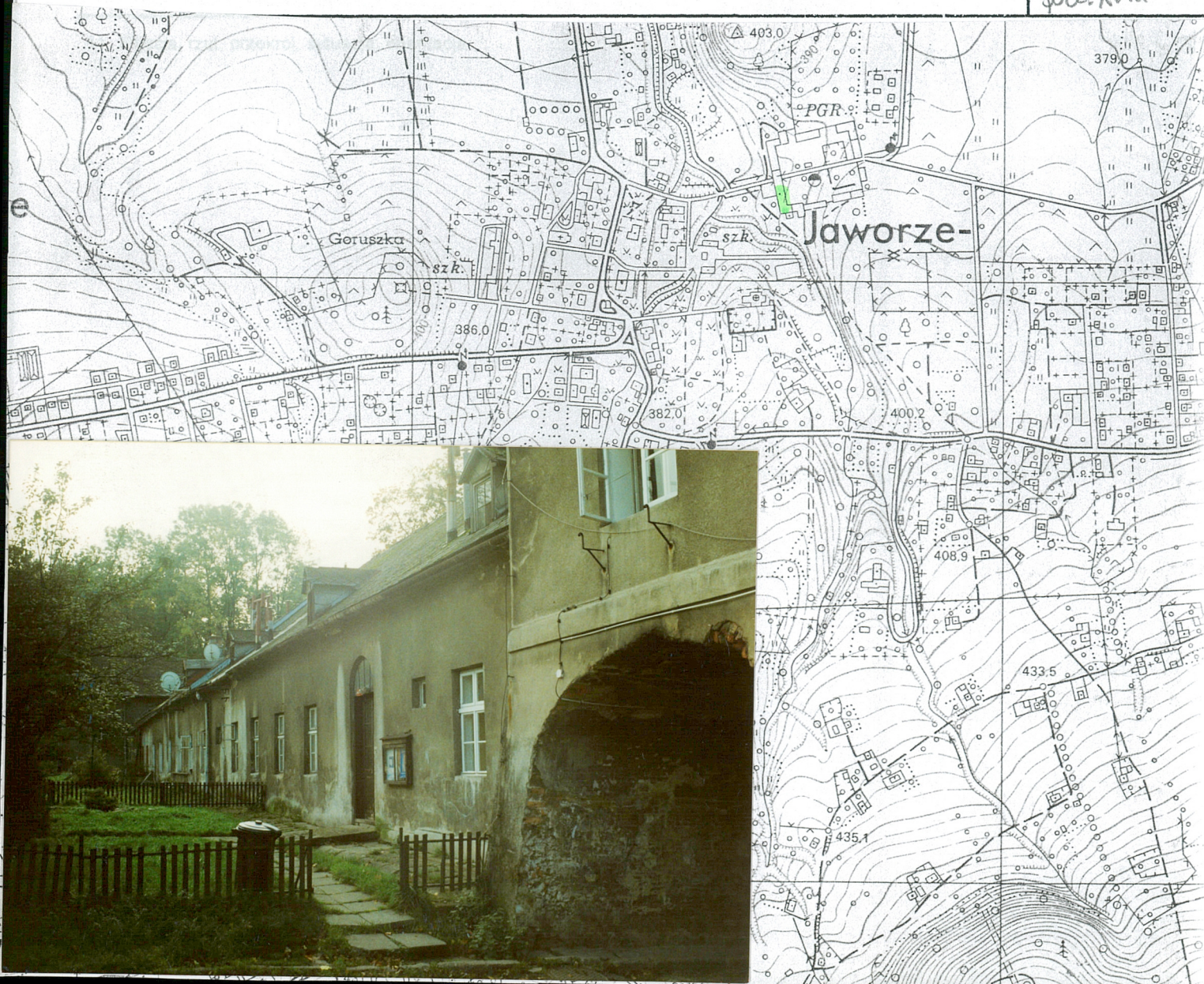
j.w.

10. Rejestr zabytków

A-15376 06.09.1976 r.

152/76

30/1.60 z 24.02.1960.



SYTUACJA:

Dolny folwark przylega do założenia pałacowego, usytuowany od niego w kierunku pn.-wsch. budynki folwarku usytuowane w podkowie, z drogą dojazdową na osi i przejazdem przez budynek bramny od str. zach. Czworak usytuowany w skrzydle frontowym jako przyległy do budynku bramnego od str. pd. Z drugiej strony do czworaka przylegają dalsze zabudowania folwarczne.

CZWORAK:

To budynek parterowy, zbudowany na rzucie wydłużonego prostokąta, przykryty dachem 2-spadowym konstrukcji drewnianej, krytym płytkami eternitowymi. W dachu lukarny doświetlające strych. Murowany, cegły, otynkowany (nowszy tynk kropiony) Fundamenty kamienne, otwory okienne o wykrojach prostokątnych, stolarka skrzynkowa, 2-skrzydłowa, 6-polowa. Od str. zach. szereg niezależnych wejść ze schodkami do mieszkań. Elewacja wsch. 15-osiowa, elewacja zach. 16-osiowa. Od str. pałacu (elew. Wsch.) wejście główne o wykroju zwieńczonym łukiem półkolistym, stolarka 2-skrzydłowa, płycinowa z nadświetlem. Przy wejściu sień z płaskim stropem, przy sieni klatka schodowa. Schody 1-biegowe betonowe, tunelowe, obsługujące piętro przyległego od str. pn. budynku bramnego. Do sieni przylegają dwie izby wydzielone, należące do Instytutu Zootechniki. Pozostałe lokalności budynku zajmują mieszkania wspólnoty mieszkaniowej. Wnętrza 2-traktowe, rozdzielone szeregiem nowszych ścian. We wnętrzach sklepienia nieckowe, żaglaste, żaglaste na gurtach. Stropy płaskie. W budynku stolarka drzwiowa wewnętrzna i zewnętrzna w większości współczesna.

INSTALACJE:

Wod-kan, elektryczna, ogrzewanie piecowe i gazowe

Folwark dolny powstał pod koniec XVIII w. Na bazie pierwotnego założenia dworskiego, należącego w 1 poł. XVII w. Do Henryka Rudeckiego, burgrabiego i starosty bielskiego. Nieopodal pierwotnego dworu baron Arnold Saint Genois d'Anneaucourt zbudował nowe założenie popałacowe (ok. 1793 r.) natomiast pierwotny zespół dworski przekształcił w folwark. Czworak powstał jako budynek mieszkalny dla robotników folwarku. Czworak wraz z całym folwarkiem powstał zapewne w pocz. XVIII w. Jako element pierwotnego założenia dworskiego należącego w 1 poł. XVII w. Do Henryka Rudeckiego, burgrabiego i starosty bielskiego. Z końcem XVIII w. Nowe założenie pałacowe powstało nieopodal pierwotnego, zbudowane przez Barona Arnolda Saint Genois d'Anneaucour, natomiast pierwotne przekształcone na jeden z folwarków dworskich (Dolny Folwark). Budynek bramny wraz z całym folwarkiem po 1945 roku przekształcony został w PGR, później stanowił własność Instytutu Zootechniki w Grodźcu Śl., od 1997 roku wraz z częścią innej zabudowy folwarcznej stał się własnością Wspólnoty Mieszkaniowej Lokatorów.

14. Kubatura	15. Powierzchnia użytkowa	16. Przeznaczenie pierwotne	17. Użytkowanie obecne
2520 m/3	820 m/2	mieszkalne	mieszkalne
18. Prace budowlane i konserwatorskie, ich przebieg i dokumentacja		19. Stan zachowania (fundamenty, ściany zewnętrzne, ściany wewnętrzne, sklepienia, stropy, konstrukcje dachowe, pokrycie dachu, wyposażenie i instalacje)	
<ul style="list-style-type: none"> - 1943 r. przebudowa budynku, przebicie drzwi w tylnej elewacji oraz wprowadzenie wewnętrznych ścian działowych (dzielących częściowo sklepienia) - 1997 r. podział fizyczny budynku i przejęcia na własność przez lokatorów. 		<p>Stan techniczny budynku średni.</p> <p>Budynek mocno zawilgocony, zniszczone elewacje, znacznie zdekapitalizowana substancją murów, ścian i sklepień. Stolarka okienna parteru znacznie zużyta.</p> <p>Budynek zachował pierwotną bryłę i gabaryty.</p> <p>Wewnątrz wprowadzono nowe podziały dzielące nieraz i przecinające sklepienia. Stolarka drzwiowa zewnętrzna i zewnętrzna i wystrój wnętrz całkowicie współczesne.</p> <p>Pokrycie dachu wtórne, niekorzystne (eternit)</p>	
		20. Najpilniejsze postulaty konserwatorskie	
		<p>Pilnie przeprowadzić generalny remont budynku (osuszanie, izolacja pozioma i pionowa przyziemia, remont konstrukcyjny ścian, remont elewacji, zmiana pokrycia dachu na dachówkę ceramiczną, wymian części stolarki okiennej.</p>	

21. Akta archiwalne: (rodzaj akt, numer i miejsce przechowywania)

- Projekt podziału fizycznego bud. Administracyjno-mieszkalnego nr 28 w Jaworzu. Mgr Wiktor Mojeścic 1997 r.
- Folwark dolny-orzeczenie techniczne , mgr inż. Z. Tyralak
- Folwark dolny, orzeczenie techniczne , ekspertyza konstrukcji budowli, mgr inż. E. Służyńskie 1965 r.
- Decyzja wpisu do rejestru zabytków
- Karta ewidencyjna zabytków „zielona” z 1959 roku
- Ewidencja zabytkowego parku pałacowego w Jaworzu dr. Inz. danużyta Kraus, 1988 r. (archiwum SOZ B-B)
- Kataster śląski: 1836 r. Jaworze (Ernsdorf) 1: 2880
- Kataster Śląski koniec XIX w. Jaworze, skala 1:2880 (Wojewódzki Ośrodek Dokumentacji Geodezyjnej i Kartograficznej w B-B)

22. Biblioteka

- J. S. Samek : Katalog Zabytków Sztuki w Polsce , tom VI, woj. katowickie, zeszyt 2, pow. Bielski. Katowice
- J. Broda : Dzieje parafii diecezji cieszyńskiej. Warszawa 1978 r.
- R. Janik: Z dziejów parafii w Jaworzu. Kalendarz ewangelicki. Warszawa 1974 r.
- A. Komoniecki: Dziejopis żywiecki, oprac. Szczotka , tom 1 Żywiec 1937 r.

23. Źródła ikonograficzne i fotografia (rodzaj, miejsce przechowywania, sygnatury)

- Jaworze, zespół pałacowy od str. wsch. w roku 1882, litografia w Tygodniku Powszechnym 1882, nr 46-47
- Jaworze- pergola w parku w 1882 r., litografia w zbiorach Biblioteki Jagiellońskiej w Krakowie
- Jaworze , widok ogólny z 1882 roku, litografia z Tygodnika Powszechnego

24. Uwagi różne

25. Opracował

tekst : mgr inż. arch. Marek Cempla 10.09.2001r.

plany, rysunki : mgr inż. arch. Marek Cempla 10.09.2001r.

zdjęcia fotogr. : mgr inż. arch. Marek Cempla 10.09.2001r.

miejsce przechowywania negatywów : SOZ Bielsko-Biała

KARTA PO WYPEŁNIENIU PODLEGA OCHRONIE NA PODSTAWIE PRZEPISÓW PRAWA AUTORSKIEGO

26. Adnotacje o inspekcjach, informacje o zmianach (daty, imiona i nazwiska wypełniających)

27. Załączniki

załącznik 1,2,3

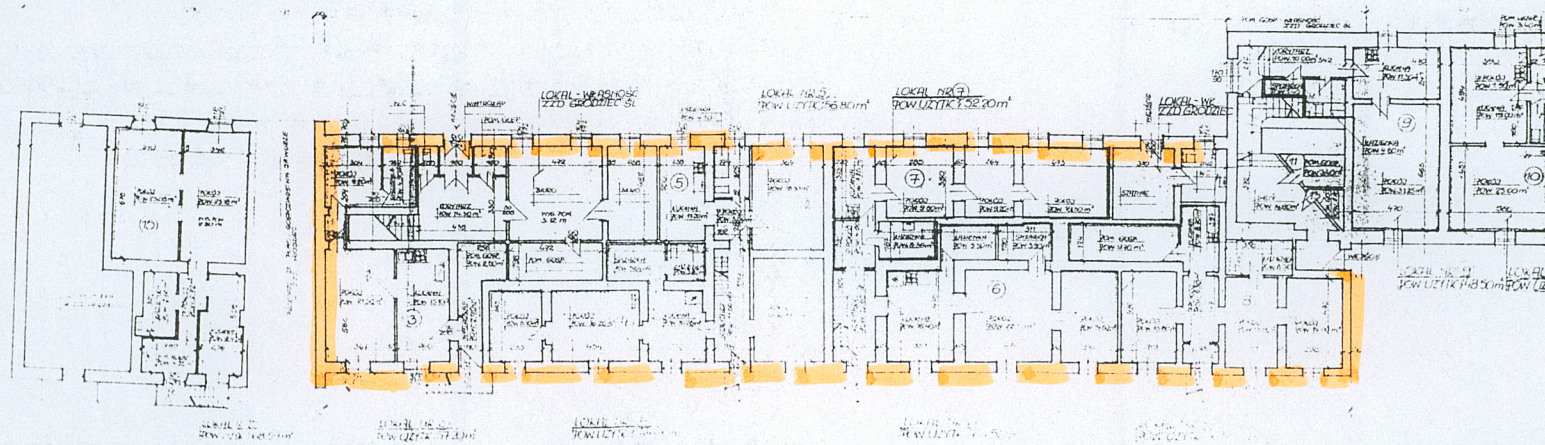
JAWORZE budynek mieszkalny (czworak) na folwarku dolnym zdjęcia





JAWORZE budynek mieszkalny (czworak) na folwarku dolnym mapa katastralna, rzuty





1:400