

1. Obiekt

SZPITAL SPECJALISTYCZNY NR 1

2. Czas powstania

1897 r.,
ok. 1905 r.,
ok. 1930 r.

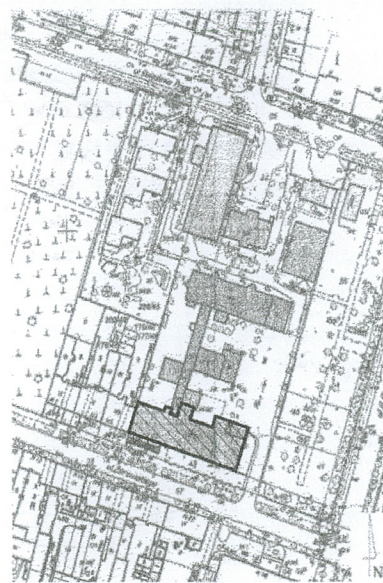
3. Miejscowość

BYTOM

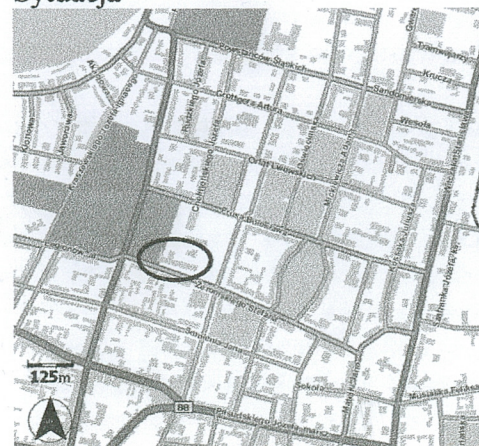
11. Zdjęcia, rzut, przekrój, sytuacja, orientacja



Fot. 1 Widok ogólny od strony wschodniej.



Sytuacja



Orientacja

4. Adres

Ul. S. Żeromskiego 7

nr hipoteczny
Księga Wieczysta

Działka nr 43

5. Przynależność administracyjna

województwo śląskie
powiat Bytom
gmina Bytom

6. Poprzednie nazwy miejscowości

Beuthen

7. Przynależność administracyjna przed 31 XII 1998r.

województwo katowickie

8. Właściciel i jego adres

Gmina Bytom
41-902 Bytom, ul. Parkowa 2

9. Użytkownik i jego adres

Szpital Specjalistyczny nr1
Bytom 44-902, ul. S. Żeromskiego 7

10. Rejestr zabytków

Nr A/286/11

data

18.04.2011

Obiekt składa się z części eklektycznej, secesyjnej i modernistycznej. Autorzy projektów nieznani.

Najstarsza część zabudowań stanęła na miejscu dawnej szkoły parafialnej w 1897 r. Około 1905 r. dostawiono część boczną, secesyjną, z salą operacyjną i kaplicą, dobudowaną. Najpóźniej powstała część modernistyczna szpitala wzniesiona około 1930 r.

Sytuacja: Zlokalizowany w pierzei ul. Żeromskiego pod nr 7. Ścianą boczną, zachodnią, styka się z budynkiem nr 5. Druga elewacja boczna, wschodnia, od strony wjazdu na teren szpitala. Dalej skwer i ulica Bolesława Chrobrego. Przed fasadą ogródek przedfrontowy. Budynek stanowi część zespołu szpitala zajmującego cały kwartał pomiędzy ulicami S. Żeromskiego, Bolesława Chrobrego i B. Prusa.

Materiał i konstrukcja: Murowany z cegły, na zaprawie cementowo-wapiennej, obłożony cegłą licówką. Stropy Kleina w piwnicy, drewniane na kondygnacjach. Schody drewniane na konstrukcji metalowej, w nowszej części szpitala żelbetowe ze stopniami z lastryka. Konstrukcja dachowa drewniana, wieszarowo- płatwiowo-kleszczowa, dach kryty dachówką. Elementy dekoracyjne elewacji z terakoty.

Rzut: Na rzucie wydłużonego prostokąta, poszerzonego schodami o trzech biegach, przed elewacją frontową, w modernistycznej części budynku i trzema ryzalitami przy elewacji północnej oraz przybudówką. Układ wnętrza korytarzowy, dwu i pół traktowy.

Bryła: Obiekt w kształcie prostopadłościanu leżącego na dłuższym boku. Trójkondygnacyjny. Bryła złożona z trzech części: najstarszej części środkowej oraz późniejszych części bocznych: secesyjnej - wschodniej i modernistycznej – zachodniej. Bryła wzbogacona trzema ryzalitami i przybudówką w elewacji tylnej, północnej. W części środkowej i secesyjnej dach dwuspadowy, a w części modernistycznej mansardowy z lukarnami. W części najstarszej, eklektycznej, ozdobne szczyty z oknami.

Elewacje: Front składa się z trzech odrębnych formalnie elewacji, zrealizowanych w różnym czasie. Elementem spajającym formalnie jest czerwona cegła licówka.

Elewacja frontowa korpusu pierwotnego: eklektyczna z bogatą dekoracją ceramiczną. Sześciosienna, podział architektoniczny pionowy lizenami i pilastrami, poziomy gierzowanymi gzymsami: cokołowym, kordonowym oraz bogato dekorowanym gzymsiem koronującym. Gzymsy podokienne wraz z pilastrami o kompozytowych głowicach tworzą ramy dla prostokątnych okien, zamkniętych górną łukiem odcinkowym. Pod oknami płyciny z ornamentem roślinno-geometrycznym. Osie środkowe, trzecia i czwarta, z szerszymi oknami potrójnymi. Druga skrajna oś, z obu stron budynku, wyrażenie zaznaczona na elewacji, a w partii dachu zwieńczona dwukondygnacyjnym szczytem wolutowym, flankowanym pilastrami. W dolnych kondygnacjach szczytów okna trójskrzydłowe, dziewięciokwaterowe, wyżej ślepe okulusy. Szczyty zwieńczone tympanonami segmentowymi z akroterionami. Okna drewniane, skrzynkowe, dwuskrzydłowe, ośmiokwaterowe ze ślemieniem. W osiach czwartej i piątej trójskrzydłowe, dwunastokwaterowe. Wszystkie okna wymienione.

Frontowa elewacja secesyjna: znacznie uproszczona, o skromnych cechach stylowych, dwusienna. Przechodzi na nią gzyms międzykondygnacyjny identyczny jak na elewacji eklektycznej. Okna parteru i piętra, bez bogatych obramień, jedynie z prostą płyciną podokienną na parterze i z dekoracją pionowych pasów ceglanych na piętrze. Okna trzeciej kondygnacji większe, zamknięte łukiem. Filary międzyokienne i łukowe obramienia okien ze zwornikiem podkreślone gzymsiem. W oknach witraże w prostokątnych kwaterach. Frontowa elewacja modernistyczna surowa. Jediną dekoracją jest cegła o zróżnicowanej kolorystyce. Okna w formie prostokątów stojących rozmieszczone w równym rytmie, obwiedzione prostą opaską z terakoty, drewniane, skrzynkowe, czteroskrzydłowe, ośmiokwaterowe, podzielone ślemieniem i słupkiem na cztery równe części. W parterze, na osi symetrii budynku, dwuskrzydłowe drzwi z wysokim nadświetłem, flankowane wąskimi oknami. Drzwi współczesne z aluminium, w prostym portalu w formie opaski z terakotowych bloczków, z zadaszeniem.

(c.d. Załącznik nr 1)

14. Kubatura	15. Powierzchnia użytkowa	16. Przeznaczenie pierwotne	17. Użytkowanie obecne
24.004 m ³	3.840 m ²	szpital	szpital
18. Prace budowlane i konserwatorskie, ich przebieg i dokumentacja (po 1945 r.) <ul style="list-style-type: none"> • W latach 60. XX w. – wyburzenie prosektorium • Przed 1980 r. – dobudowanie centrali telefonicznej oraz zamurowanie części okien. • W latach 80. XX w. – utwardzenie gruntu od strony wschodniej i północnej. • 1983 r. – remont komina • W latach 1998-1999 – wymiana dachówki i częściowe krycie papą termozgrzewalną. • 2001 r. – wykonanie nowego bloku operacyjnego i związane z tym zamurowanie czterech okien oraz wyburzenie ściany na I piętrze budynku. 		19. Stan zachowania (fundamenty, ściany zewnętrzne, ściany wewnętrzne, sklepienia, stropy, konstrukcje dachowe, pokrycie dachu, wyposażenie i instalacje) <p>Budynek ogólnie w dość dobrym stanie technicznym.</p> <p>W części eklektycznej zniszczone obydwa szczyty budynku – zwietrzała zaprawa, osypujące się elementy. Dolna część elewacji pomalowana farbą, złuszczająca się.</p> <p>Część secesyjna ogólnie dobra, wykusze niewłaściwie zmodernizowane.</p> <p>Część modernistyczna ogólnie dobra, za wyjątkiem zdegradowanych schodów do głównego wejścia aktualnie wyłączonych z użytkowania.</p> <p>Ogólnie duże zużycie elewacji spowodowane wpływami agresywnego środowiska i złym postępowaniem konserwatorskim.</p>	
20. Najpilniejsze postulaty konserwatorskie <p>Zachować zabytkową klatkę schodową w części eklektycznej, wraz z jej elementami. Przemurować szczyty fasady i poddać konserwacji szczególnie elewacje frontową i boczną budynku – wyczyścić, uzupełnić i wyspoinować. Wyremontować schody od ul. S. Żeromskiego i przywrócić im w pełni walory estetyczne i funkcjonalne. Należy wykonać badania architektoniczne i opracować monografię całego kompleksu szpitala.</p>			

21. Akta archiwalne i źródła ikonograficzne (rodzaj, numer i miejsce przechowywania)

- *Inwentaryzacja budowlana budynku pawilonu I Szpitala Miejskiego Nr 1 w Bytomiu ul. Żeromskiego*, Terenowy Zespół Usług Projektowych w Bytomiu, wyk. K. Pietrucha, 1975r. – w aktach własnych szpitala;
- *Inwentaryzacja budowlana budynku pawilonu I Szpitala Miejskiego Nr 1 w Bytomiu ul. Żeromskiego*, Terenowy Zespół Usług Projektowych w Bytomiu, wyk. K. Pietrucha, 1983r. – w aktach własnych szpitala;


22. Bibliografia

- Gano – Kotula A., *Architektura śródmieścia Bytomia*, wyd. AKANT, Gliwice 1995.
- Czerwiński C., Nadolski P., *Kaplice szpitalne, klasztorne i szkolne*; w: *Bytomskie Zabytki*; red. J. Drabina; Bytom 2001.
- Nadolski P., *Bytom na starych fotografiach*, PPHU ROCOCO, Bytom 2007.
- Drabina J., Fleischer M., *Stare fotografie Bytomia z lat 1865-1922*, Towarzystwo Miłośników Bytomia, Bytom 1995.

23. Źródła ikonograficzne i fotograficzne (rodzaj, miejsce przechowywania, sygnatury)

24. Uwagi różne

25. Opracowanie karty ewidencyjnej

tekst AB OVO s. c. ul. Hoyera 6, 30-898 Kraków:
mgr Paulina Lis, mgr Krystyna Zgrzebnicka, 
Jarosław Lis, Janusz Piech
ul. Hoyer 6, 30-898 Kraków
tel. 658 88 81, NIP 879 27-11-919

plany, rysunki AB OVO s. c. ul. Hoyer 6, 30-898 Kraków; Jarosław Lis, Janusz Piech
wg Terenowy Zespół Usług Projektowych w Bytomiu, arch. K. Pietrucha

zdjęcia foto AB OVO s. c. ul. Hoyer 6, 30-898 Kraków
Jarosław Lis

imię, nazwisko, data, podpis 12 GRU. 2007

miejsce przechowywania negatywów AB OVO s. c. ul. Hoyer 6, 30-898 Kraków

KARTA PO WYPEŁNIENIU PODLEGA OCHRONIE NA PODSTAWIE PRZEPISÓW PRAWA AUTORSKIEGO

26. Adnotacje o inspekcjach, informacje o zmianach (daty, imiona i nazwiska wypełniających)

27. Załączniki

7 załączników

1. Miejscowość	2. Obiekt (nazwa jak w karcie)	3. Zawartość wkładki (nazwa materiału uzupełniającego)
BYTOM UL. S. ŻEROMSKIEGO 7	SZPITAL SPECJALISTYCZNY NR 1	c. d. pkt. 13 OPIS c. d. pkt. 11 RZUT

(c.d. pkt 13)

Schody jednobiegowe, rozszerzające się ku dołowi, z podestem ponad otwartym kanałem, obwiedzione murkiem z czapą z cegły. Balustrada metalowa z rurki. Po obu stronach schody prowadzące do piwnic szpitala, w których mieścił się schron przeciwlotniczy; o czym świadczą oznaczenia na elewacji. Okna do piwnic zakratowane. W dachu trzy lukarny, wschodnia z dwoma okienkami ośmiokwaterowymi rozdzielonymi słupkiem, środkowa i wschodnia z oknami dwukwaterowymi. Boczna, wschodnia elewacja secesyjna: szczytowa, czteroosiowa. Kondygnacja parteru analogiczna do elewacji frontowej. W kondygnacji pierwszego piętra, w osiach skrajnych, dwa duże, przeszklone wykusze trójboczne, kryte trójspadowymi dachami. Kondygnacja trzecia: okna półkoliste z witrażami, analogiczne jak w elewacji frontowej. Szczyt z trójkątnym tympanonem, wydzielonym gzymsem, z triforyjnym oknem w części środkowej opartym na gzymsie; powyżej okienko okrągłe.

Elewacja tylna: skromna; jedynym elementem ozdobnym jest gzyms wieńczący kostkowy. Osiemnastoosiowa, Osie pozacierane ustawicznymi przeróbkami, zamurowaniami, wstawianiem okien o innych kształtach i wielkości przez co duża różnorodność okien, część blend. Pierwotne okna w elewacji to okna prostokątne, wysokie zamknięte łukiem segmentowym o ośmiokwaterowej stolarce, wymienionej. Pod gzymsem pas parzystych niewielkich okien – część zamurowana. Pęknięcia ścian przemurowane inną cegłą. Dwa wydatne ryzality, w osiach skrajnych, drugiej i trzeciej, części eklektycznej. Przy ryzalicie zachodnim komin kotłowni o przekroju prostokąta oraz pion windy. Elewacja modernistyczna wykończona cegłą analogiczną jak elewacja frontowa. W niej okna identyczne jak w elewacji frontowej.

Wnętrza i wyposażenie: Wnętrza w większości współczesne. W salach parteru zachowane szafy wmurowane w ścianę. Pomiędzy eklektyczną a secesyjną częścią obiektu klatka schodowa na stalowej, ażurowej konstrukcji z żeliwnymi odlewanymi tralkami. W górnych kondygnacjach tralki drewniane, toczone, wielolalkowe.

Na trzeciej kondygnacji, w części secesyjnej wschodniej, zachowana kaplica z oryginalnym wystrojem i wyposażeniem, na które składają się: strop kasetonowy na konstrukcji żelbetowej, empora chóru z balustradą, pod nią zakrystia, witraże figuralne, malowane (Św. Barbara, Matka Boska, Chrystus Zmartwychwstały). W oknach ściany ołtarzowej witraże geometryczno-kwiatowe. W prawym oknie wizerunek gołębic, w lewym – oko opatrności. Witraż na chórze przedstawia św. Cecylię przy organach. Dwa ołtarze boczne; w miejscu ołtarza głównego krzyż na filarze. Ławki drewniane, tradycyjne z płaskorzeźbioną dekoracją secesyjną o motywach roślinnych. W wyposażeniu zakrystii szafa wbudowana w ścianę oraz schody na chór.

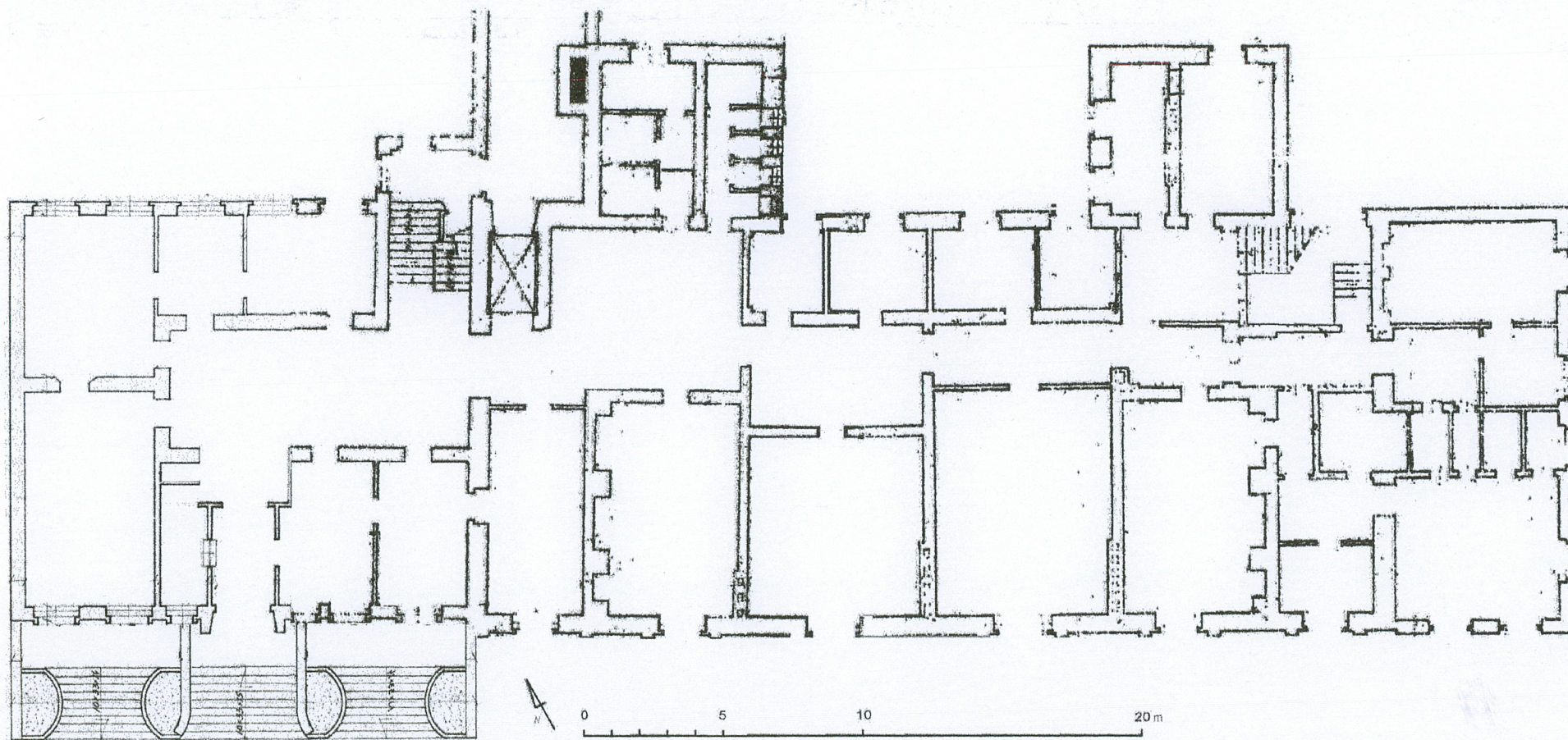
W budynku modernistycznym ściany hallu i przedsionka wyłożone płytami marmuru sławniowickiego, szarego, prążkowanego. W piwnicach pozostałości schronów przeciwlotniczych. Strychy są rozdzielone ściankami i zabezpieczone przed pożarem polepą.

Instalacje: wodno-kanalizacyjna, centralne ogrzewanie, elektryczna: podwójne zasilanie elektryczne oraz agregat prądotwórczy; teletechniczna. Wentylacja grawitacyjna. Na strychu stacja klimatyzacji dla bloku operacyjnego. Dźwig przelotowy.

Wkładkę założył: AB OVO s. c. ul. Hoyera 6, 30-898 Kraków: mgr Paulina Lis, mgr Krystyna Zgrzebnicka
(imię, nazwisko, data)

Miejsce przechowywania negatywów: AB OVO s. c. ul. Hoyera 6, 30-898 Kraków

12 GRU. 2007



Rzut parteru

1. Miejscowość	2. Obiekt (nazwa jak w karcie)	3. Zawartość wkładki (nazwa materiału uzupełniającego)
BYTOM UL. S. ŻEROMSKIEGO 7	SZPITAL SPECJALISTYCZNY NR 1	FOTOGRAFIE



Fot. 2 Budynek secesyjny szpitala – widok od strony południowej.



Fot. 3 Fragment elewacji budynku modernistycznego, eklektycznego i secesyjnego szpitala – widok od strony południowej.

Wkładkę założył: AB OVO s. c. ul. Hoyer 6, 30-898 Kraków: mgr Paulina Lis, mgr Krystyna Zgrzebnicka
(imię, nazwisko, data) 12 GRU. 2007

Miejsce przechowywania negatywów: AB OVO s. c. ul. Hoyer 6, 30-898 Kraków



Fot. 4 Budynek modernistyczny szpitala
– widok od strony południowej.



Fot. 5 Elewacja północna szpitala – widok ogólny.

1. Miejscowość	2. Obiekt (nazwa jak w karcie)	3. Zawartość wkładki (nazwa materiału uzupełniającego)
BYTOM UL. S. ŻEROMSKIEGO 7	SZPITAL SPECJALISTYCZNY NR 1	FOTOGRAFIE



Fot. 6 Fragment elewacji północnej szpitala.

Wkładkę założył: AB OVO s. c. ul. Hoyera 6, 30-898 Kraków: mgr Paulina Lis, mgr Krystyna Zgrzebnicka
(imię, nazwisko, data)

Miejsce przechowywania negatywów: AB OVO s. c. ul. Hoyera 6, 30-898 Kraków
12 GRU. 2007

Fot. 7 Wejście do budynku modernistycznego szpitala.



Fot. 8 Dekoracja elewacji południowej eklektycznej części szpitala.



Fot. 9 Okno parteru elewacji południowej eklektycznej części szpitala.

1. Miejscowość	2. Obiekt (nazwa jak w karcie)	3. Zawartość wkładki (nazwa materiału uzupełniającego)
BYTOM UL. S. ŻEROMSKIEGO 7	SZPITAL SPECJALISTYCZNY NR 1	FOTOGRAFIE



Fot. 10 Korytarz piwnicy eklektycznej części szpitala.



Fot. 11 Korytarz piwnicy eklektycznej części szpitala.

Wkładkę założył: AB OVO s. c. ul. Hoyera 6, 30-898 Kraków: mgr Paulina Lis, mgr Krystyna Zgrzebnicka
(imię, nazwisko, data)

Miejsce przechowywania negatywów: AB OVO s. c. ul. Hoyera 6, 30-898 Kraków
12 GRU. 2007



Fot. 12 Drzwi windy w eklektycznej części szpitala.



Fot. 13 Korytarz piętra eklektycznej części szpitala.

1. Miejscowość	2. Obiekt (nazwa jak w karcie)	3. Zawartość wkładki (nazwa materiału uzupełniającego)
BYTOM UL. S. ŻEROMSKIEGO 7	SZPITAL SPECJALISTYCZNY NR 1	FOTOGRAFIE



Fot. 14 Sala chorych – szafy ścienne w eklektycznej części szpitala.

Wkładkę założył: AB OVO s. c. ul. Hoyera 6, 30-898 Kraków: mgr Paulina Lis, mgr Krystyna Zgrzebnicka
(Imię, nazwisko, data)

Miejsce przechowywania negatywów: AB OVO s. c. ul. Hoyera 6, 30-898 Kraków

12 GRU. 2007



Fot. 15 Hall na parterze w modernistycznej części szpitala.



Fot. 16 Klatka schodowa w secesyjnej części szpitala.



Fot. 17 Ostatnie piętro klatki schodowej w secesyjnej części szpitala.

1. Miejscowość	2. Obiekt (nazwa jak w karcie)	3. Zawartość wkładki (nazwa materiału uzupełniającego)
BYTOM UL. S. ŻEROMSKIEGO 7	SZPITAL SPECJALISTYCZNY NR 1	FOTOGRAFIE



Fot. 18 Wnętrze dawnej sali operacyjnej w secesyjnej części szpitala.

Wkładkę założył: AB OVO s. c. ul. Hoyera 6, 30-898 Kraków: mgr Paulina Lis, mgr Krystyna Zgrzebnicka
(imię, nazwisko, data)

Miejsce przechowywania negatywów: AB OVO s. c. ul. Hoyera 6, 30-898 Kraków

12 GRU. 2007



Fot. 19 Wnętrze kaplicy na drugim piętrze



Fot. 20 Wnętrze kaplicy na drugim piętrze
w secesyjnej części szpitala – widok na chór muzyczny.



Fot. 21 Ławki w kaplicy w secesyjnej części szpitala.

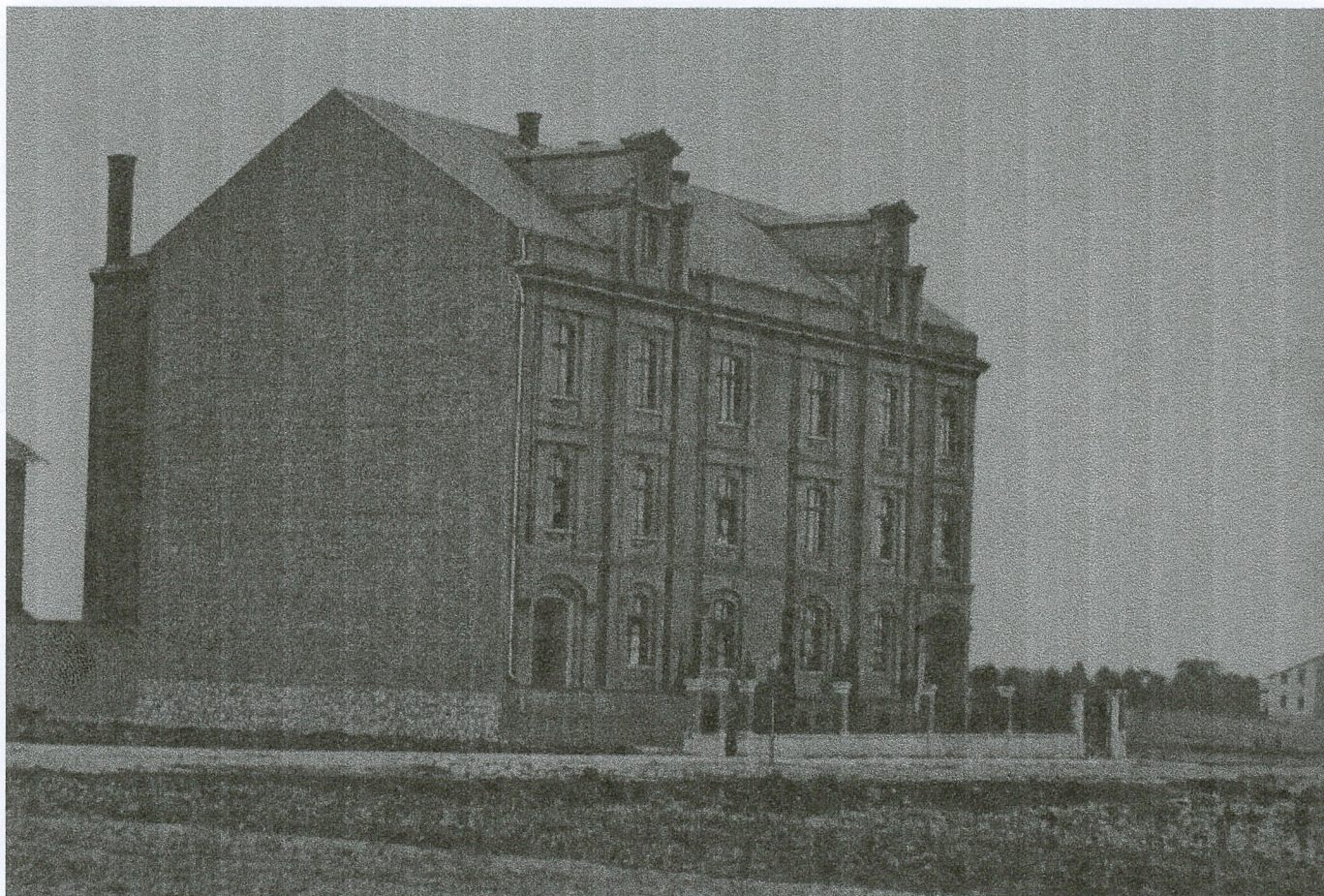
1. Miejscowość	2. Obiekt (nazwa jak w karcie)	3. Zawartość wkładki (nazwa materiału uzupełniającego)
BYTOM UL. S. ŻEROMSKIEGO 7	SZPITAL SPECJALISTYCZNY NR 1	FOTOGRAFIE WIDOK ARCHIWALNY



Fot. 22 Wieżba dachowa eklektycznej części szpitala.

Wkładkę założył: AB OVO s. c. ul. Hoyera 6, 30-898 Kraków: mgr Paulina Lis, mgr Krystyna Zgrzebnicka
(imię, nazwisko, data)

Miejsce przechowywania negatywów: AB OVO s. c. ul. Hoyera 6, 30-898 Kraków
12 GRU. 2007



Widok budynku z 1900 r.