

## KARTA EWIDENCYJNA ZABYTEKÓW ARCHITEKTURY I BUDOWNICTWA

Nr

631

1. Obiekt

ZESPÓŁ ZABUDOWY WIĘZIENIA, ob. aresztu śledczego

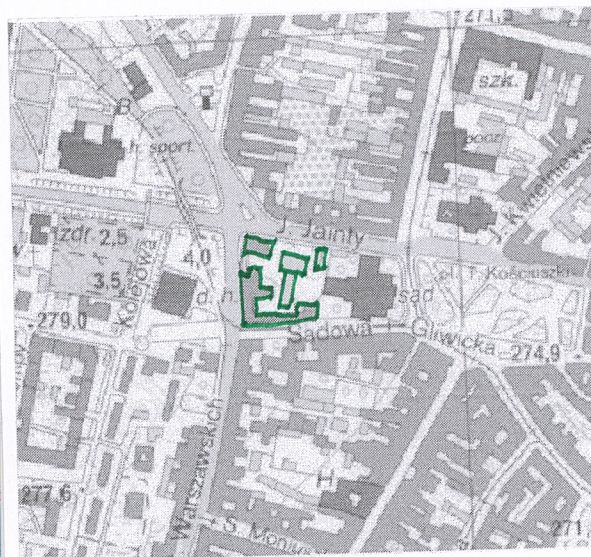
2. Czas powstania

1858-1862

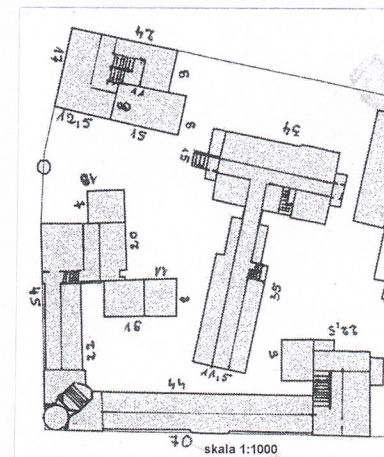
3. Miejscowość

B Y T O M

11. Zdjęcia, rzut, sytuacja, orientacja



Orientacja 1:7000



4. Adres

ul. Wrocławska 4,

41-902 Bytom

nr ewidencyjny działki: 162/1

nr księgi wieczystej: KW [REDACTED]

5. Przynależność administracyjna

województwo: śląskie

powiat: grodzki Bytom

gmina: Bytom

6. Poprzednie nazwy miejscowości

Beuthen O/S

7. Przynależność administracyjna przed 01.01.1999

województwo: katowickie

gmina: Bytom

8. Właściciel i jego adres

Areszt Śledczy w Bytomiu

ul. Wrocławska 4

41-902 Bytom

9. Użytkownik i jego adres

Areszt Śledczy w Bytomiu

ul. Wrocławska 4

41-902 Bytom

10. Rejestr zabytków

A/666/2020

2.07.2020



W latach 1858-1862 wzniesiono w Bytomiu według projektu bytomskiego mistrza budowlanego Paula Jackischa kompleks gmachów sądu i więzienia. Gmach sądu nie zachował się do dnia dzisiejszego – w 1894 roku zastąpiono go istniejącym do dzisiaj budynkiem projektu J. Heisego o cechach stylowych późnego renesansu.

Zespół zabudowy więzienia istnieje do dziś w pierwotnym kształcie trzech gmachów (pomijając niewielkie przebudowy wnętrz i dobudówki): administracyjnego, szpitala i trójskrzydłowego pawilonu penitencjarnego. Zachował wyraz architektoniczny, którego dominantą są wielkie płaszczyzny ceglanych ścian z oszczędną dekoracją, układaną z wystającej przed lico muru cegły.

Pierwsza większa przebudowa miała miejsce w latach 80. XIX wieku i miała na celu zwiększenie pojemności więzienia do około 5000 miejsc. Później liczba osadzonych systematycznie malała. Kolejne modernizacje miały miejsce na przełomie XIX i XX wieku (oświetlenie elektryczne, remont kuchni, podział cel na mniejsze). W latach 30. XX wieku przeprowadzono kompleksowy remont dachów, podłóg, drzwi, przeróbki pieców, krat itp.

Obecnie kompleks więzienia pełni funkcję aresztu śledczego, złożonego z:

- pawilonu penitencjarnego w którego skład wchodzi: oddziały mieszkalne, sala widzeń, kuchnia więzienna, kotłownia (wymyennikownia), 4 świetlice, pralnia, garaże, warsztaty, biblioteka;

Cd na wkładce nr 1

### Sytuacja:

zespół zabudowy więzienia zajmuje zachodnią część kwartału zabudowy pomiędzy ulicami: Piekarską, Wrocławską, Powstańców Warszawskich i Sądową. Od strony ulicy Piekarskiej (wschód) usytuowany jest budynek sądu. Wzdłuż ulicy Wrocławskiej biegnie ceglany mur, za którym widoczny jest pawilon szpitala, wbudowany pośrodku dziedzińca. Mur łączy się w pobliżu skrzyżowania z ulicą Powstańców Warszawskich z budynkiem administracyjnym (narożnym). Wzdłuż ulicy Powstańców Warszawskich biegnie mur, pośrodku którego znajduje się wejście główne do aresztu. Powyżej wejścia w kierunku ulicy Sądowej biegnie czteroskrzydłowy budynek penitencjarny, zajmujący także część pierzei ulicy Sądowej. Od strony dziedzińca widoczny jest także gmach sądu, skomunikowany niegdyś z dziedzińcem (obecnie przejście zlikwidowano).

### Materiał, konstrukcja, technika:

**ściany:** w całym zespole murowane z cegły na zaprawie cementowo-wapiennej;

**sklepienia:** ceglane, w piwnicach ceglane odcinkowe łukowe, na wyższych kondygnacjach ceglane odcinkowe łukowe, w korytarzach wszystkich budynków zespołu betonowe; w budynku administracyjnym strop parteru i pięter drewniany;

**więźba dachowa:** drewniana, konstrukcji płatwiowo-krokwiowej (budynek administracyjny i pawilon penitencjarny);

**pokrycie dachu:** papa;

**posadzki, podłogi:** cegła, beton;

**schody:** zabiegowe z metalowymi balustradami i drewnianymi poręczami w budynku administracyjnym, gdzie zachowane także oryginalne klatki schodowe (przypominające klatki z gmachu sądu) z kolumnami u dołu i u szczytu schodów lub flankującymi wejście na klatkę schodową; klatki schodowe wyłożone współczesnymi płytkami ceramicznymi, a ściany sidingiem; okrągłe klatki schodowe w budynku szpitala; w budynku penitencjarnym zabiegowe, granitowe,

**otwory:** *okna prostokątne (pawilon penitencjarny)* od podwórza) wtórne, pierwotne były zwieńczone łukiem odcinkowym – widoczne ślady przeróbek i łuki pozostałe po pierwotnych oknach; *zwieńczone łukiem odcinkowym (pawilon penitencjarny)* – elewacje boczne i podwórzowe po bokach narożnej wieży – tu rysunek okien podkreślony jest ceglanyymi niszami w kształcie prostokąta zwieńczonego łukiem odcinkowym; wejście od podwórza do skrzydła penitencjarnego zwieńczone łukiem odcinkowym; *zwieńczone łukiem pełnym (budynek administracyjny)* z zachowaną w przeważającej części budynku oryginalną stolarką okienną drewnianą; od podwórza w budynku administracyjnym widoczne dwa okna w formie wydłużonego prostokąta, zwieńczone półkoliście, biegnące niegdyś przez dwie kondygnacje (obecnie wylane stropy dzielą je na dwie części – okno po prawej częściowo zostało zamurowane);

*drzwi* - w budynku **szpitala** zachowana częściowo oryginalna stolarka drzwiowa z okuciami metalowymi oraz oryginalnymi zamkami ryglowymi; w **budynku administracyjnym** zachowana oryginalna stolarka drzwiowa; w **budynku szpitala** zachowane oryginalne metalowe kraty z elementami zdobniczymi na ich skrzyżowaniu;

### Rzut:

budynek administracyjny na rzucie w kształcie litery L trzytraktowy, przylegający do ulicy Wrocławskiej i Powstańców Warszawskich, połączony murem z czteroskrzydłowym budynkiem penitencjarnym; budynek szpitala na rzucie w kształcie litery T trzytraktowy w skrzydle podłużnym, dwutraktowy w skrzydle poprzecznym; budynek penitencjarny czteroskrzydłowy, o niejednakowej długości skrzydeł, dwutraktowy; w obrębie podwórza dobudowane po II wojnie światowej magazyn, garaże, sala widzeń i dobudówka przy skrzydle penitencjarnym od strony dziedzińca (od ulicy Sądowej) – wszystkie dobudówki jedno- lub dwukondygnacyjne, otynkowane i pomalowane;

### Bryła:

budynek administracyjny i czteroskrzydłowy penitencjarny o zwartej bryle; budynek szpitala dwuskrzydłowy z wąską przewiązką łączącą oba skrzydła; budynek administracyjny trójkondygnacyjny, podpiwniczony, kryty dachem czterospadowym; budynek penitencjarny czterokondygnacyjny, kryty dwuspadowym dachem, podpiwniczone skrzydło od ulicy Sądowej; budynek szpitala trójkondygnacyjny, podpiwniczony, kryty dwuspadowym dachem;

cd na wkładce nr 8



<p>14. Kubatura</p> <p><b>budynek administracyjny:</b> 1710 m<sup>3</sup>  <b>pawilon penitencjarny:</b> 26151 m<sup>3</sup>  <b>pawilon szpitala:</b> 13853 m<sup>3</sup></p>	<p>15. Powierzchnia użytkowa</p> <p><b>Budynek administracyjny:</b> 377 m<sup>2</sup>  <b>pawilon penitencjarny:</b> 1317 m<sup>2</sup>  <b>pawilon szpitala:</b> 898 m<sup>2</sup></p>	<p>16. Przeznaczenie pierwotne</p> <p>Więzienie</p>	<p>17. Użytkowanie obecne</p> <p>Areszt śledczy</p>
<p>18. Prace budowlane i konserwatorskie, ich przebieg i dokumentacja (po 1945 r.)</p> <p>prace remontowe związane z pękaniem budynku (zwłaszcza szpitala) wskutek szkód górniczych (w latach 70. i 90. XX w.); ankrowanie wszystkich budynków zespołu w latach powojennych; skucie elementów zdobniczych międzykondygnacyjnych i nadokiennych (lata 80/90 XX w.) pawilonu penitencjarnego od strony elewacji bocznych i podwórzowych, w budynku administracyjnym od strony fasady i elewacji pn oraz w budynku szpitala (wraz z przeróbką większości okien – likwidacja łuków odcinkowych (widoczne ślady na murach) i zastąpienie betonowym nadprożem nad prostokątnymi obecnie oknami); wykonawca: KWK „Szombierki”;</p>		<p>19. Stan zachowania (fundamenty, ściany zewnętrzne, ściany wewnętrzne, sklepienia, stropy, konstrukcje dachowe, pokrycie dachu, wyposażenie i instalacje)</p> <p><b>budynek administracyjny:</b>  <b>fundamenty</b> - stan dobry; <b>ściany zewnętrzne</b> - stan zły, ubytki cegieł, brak gzymsów międzykondygnacyjnych i detalu wokół ceglanych łuków fasady i elewacji pn; obróbki blacharskie wykonane wokół łuków z kształtek od strony podwórza wykonane są żle i szpecą budynek; otynkowanie cokołu i parteru od strony podwórza; <b>ściany wewnętrzne</b> - stan dobry, na bieżąco konserwowane; <b>sklepienia</b> - łukowe, ceglane w dobrym stanie; <b>dach (konstrukcja i pokrycie)</b> - czterospadowy kryty papą; zabezpieczony; <b>wyposażenie:</b> ozdobna klatka schodowa z balustradą i poręczami, metalowe (?) kolumny przy wejściu na klatkę i u jej szczytu, oryginalna stolarka drzwiowa na zewnątrz (brama wejściowa) i częściowo wewnątrz; <b>instalacje:</b> wszystkie po remoncie, sprawne;</p> <p><b>pawilon penitencjarny:</b>  <b>fundamenty</b> - stan dobry; <b>ściany zewnętrzne</b> - stan zły; <b>ściany wewnętrzne</b> - stan dobry, na bieżąco konserwowane; <b>sklepienia</b> - łukowe, ceglane w dobrym stanie; <b>dach - konstrukcja i pokrycie:</b> dwuspadowy kryty papą; zabezpieczony; <b>wyposażenie</b> – oryginalne okna z ozdobnymi podziałami; <b>instalacje</b> - wszystkie po remoncie, sprawne;</p> <p><b>szpital</b>  <b>fundamenty</b> - stan dobry; <b>ściany zewnętrzne</b> - stan zły; <b>ściany wewnętrzne</b> - stan dobry, na bieżąco konserwowane; <b>sklepienia</b> - łukowe, ceglane w dobrym stanie; <b>dach (konstrukcja i pokrycie)</b> - kryty papą; zabezpieczony; <b>wyposażenie:</b> nieliczne zachowane przykłady stolarki drewnianej i metalowej oraz oryginalne okna z ozdobnymi podziałami; <b>instalacje</b> - wszystkie po remoncie, sprawne;</p> <p>20. Istniejące zagrożenia, najpilniejsze postulaty konserwatorskie</p> <p><b>Budynek administracyjny:</b> wymagają remontu polegającego na wyczyszczeniu elewacji, odtworzeniu na fasadzie i elewacji pn ceglanoego detalu nad łukami okien; usunięciu źle wykonanych i uszkodzonych obróbek blacharskich nad łukami okien elewacji bocznych i od podwórza; usunięciu tynków z cokołu i części parterowej od strony podwórza i doprowadzeniu do stanu takiego, jak fasada i elewacja pn – tj. odsłonięcie ceglanoego cokołu), odtworzeniu okna po lewej stronie od wejścia (od strony dziedzińca, zastąpionego dużo mniejszym z pcv); przywróceniu gzymsów międzykondygnacyjnych, usuniętych podczas remontu prowadzonego z tytułu szkód górniczych; wypoinowaniu i uzupełnieniu ubytków ceglanych gzymsów i cegieł na elewacjach; w przyszłości można rozważyć pokrycie dachu dachówką; konieczne jest usunięcie z ozdobnych klatek schodowych sidingu, usunięcie płytek ceramicznych z klatek schodowych i zastąpienie ich płytkami lub innym materiałem szlachetnym w uzgodnieniu ze służbami konserwatorskimi; odtworzenie pierwotnego wyglądu kolumn metalowych pomalowanych na biało farbą olejną;</p> <p>Cd na wkladce nr 9</p>	



<p>21. Akta archiwalne (rodzaj akt, numer i miejsce przechowywania)</p> <p>- dokumentacja Działu Kwatermistrzowskiego Aresztu Śledczego w Bytomiu</p>	<p>24. Uwagi różne</p> <p>- w punkcie 15 zamiast powierzchni użytkowej podano powierzchnię zabudowy</p>
<p>22. Bibliografia</p> <p>- Małgorzata Kaganiec, <i>Tajemnice bytomskich kamienic</i>, Bytom 1997, s. 77</p> <p>- Ariana Gano-Kotula, <i>Architektura śródmieścia Bytomia</i>, Gliwice 1995</p> <p>- <a href="http://www.sw.gov.pl/pl/okregowy-inspektorat-sluzby-wiezionej-katowice/areszt-sledczy-bytom">http://www.sw.gov.pl/pl/okregowy-inspektorat-sluzby-wiezionej-katowice/areszt-sledczy-bytom</a> [dokument elektroniczny] dostęp 13.12.2010</p>	<p>25. Opracowanie karty ewidencyjnej (data i podpis)</p> <p>13.12.2010 Mniej Drow</p> <p>tekst..... 15.12.2010 Mniej Drow (data i podpis)</p> <p>plany, rysunki..... 15.12.2010 Mniej Drow (data i podpis)</p> <p>zdjęcia fotograficzne..... 15.12.2010 Mniej Drow (data i podpis)</p> <p>miejsce przechowywania negatywów :</p> <p><i>Karta po wypełnieniu podlega ochronie na podstawie przepisów prawa autorskiego.</i></p> <p>26. Adnotacje o inspekcjach, informacje o zmianach (daty, imiona i nazwiska wypełniających)</p>
<p>23. Źródła ikonograficzne (rodzaj, miejsce przechowywania)</p>	<p>27. Załączniki</p> <p>9 wkładek</p>



1. Miejscowość	Bytom	5. Obiekt (nazwa jak w karcie) oraz adres	6. Zawartość wkładki:
2. Gmina	Bytom	Zespół zabudowy więzienia, ob. aresztu śledczego	Cd historii
3. Powiat:	grodzki Bytom	ul. Wrocławska 4	
4. Województwo	śląskie	41-902 Bytom	

- budynek administracji
- budynek szpitala więziennego, w którego skład wchodzi: izba chorych, gabinety specjalistów, apteka okręgowa, ambulatorium, laboratorium, pracownia RTG, oddział internistyczny i oddział okulistyczny (założony w 1983r)
- budynek magazynu wzniesiony w 1963 roku (pozbawiony cech zabytkowych)

Areszt Śledczy w Bytomiu w strukturze organizacyjnej podlega Okręgowemu Inspektoratowi Służby Więziennej w Katowicach. Pojemność jednostki wynosi 352 miejsca, w tym na pawilon penitencjarny przypadają 293 miejsca, a na szpital przywięzienny 59 miejsc.

Wkładkę założył: (data i podpis)

15.12.2010

Maiej Dnau



1. Miejscowość	Bytom	5. Obiekt (nazwa jak w karcie) oraz adres	6. Zawartość wkładki:
2. Gmina	Bytom	Zespół zabudowy więzienia, ob. aresztu śledczego	Sytuacja 1:1100
3. Powiat grodzki	Bytom	ul. Wrocławska 4	
4. Województwo	śląskie	41-902 Bytom	



A – budynek administracyjny

B – szpital

C – pawilon penitencjarny

D – magazyn

E – budynek sądu

Wkładkę założył: (data i podpis)

15.12.2010 Maciej Dron



1. Miejscowość Bytom  
2. Gmina Bytom  
3. Powiat grodzki Bytom  
4. Województwo śląskie

5. Obiekt (nazwa jak w karcie) oraz adres

Zespół zabudowy więzienia, ob. aresztu  
śledczego  
ul. Wrocławska 4  
41-902 Bytom

6. Zawartość wkładki:

Fotografie



1.



2.

Wkładkę założył: (data i podpis)

15.12.2010 Maciej Drow





3.



4.



5.



1. Miejscowość	Bytom	5. Obiekt (nazwa jak w karcie) oraz adres	6. Zawartość wkładki:
2. Gmina	Bytom	Zespół zabudowy więzienia, ob. aresztu śledczego ul. Wrocławska 4 41-902 Bytom	Fotografie
3. Powiat grodzki	Bytom		
4. Województwo	śląskie		



6.



7.

Wkładkę założył: (data i podpis)

15.12.2010 Maciej Drow





8.



9.



10.



1. Miejscowość	Bytom	5. Obiekt (nazwa jak w karcie) oraz adres	6. Zawartość wkładki:
2. Gmina	Bytom	Zespół zabudowy więzienia, ob. aresztu śledczego	Fotografie
3. Powiat grodzki	Bytom	ul. Wrocławska 4	
4. Województwo	śląskie	41-902 Bytom	



11.



12.

Wkładkę założył: (data i podpis) 15.12.2020 Maciej Dmowski





13.



14.



1. Miejscowość	Bytom	5. Obiekt (nazwa jak w karcie) oraz adres	6. Zawartość wkładki:
2. Gmina	Bytom	Zespół zabudowy więzienia, ob. aresztu śledczego	Fotografie
3. Powiat grodzki	Bytom	ul. Wrocławska 4	
4. Województwo	śląskie	41-902 Bytom	



15.



16.

Wkładkę założył: (data i podpis)

15.12.2010 Maciej Dmowski



1. Miejscowość	Bytom	5. Obiekt (nazwa jak w karcie) oraz adres	6. Zawartość wkładki:
2. Gmina	Bytom	Zespół zabudowy więzienia, ob. aresztu śledczego	Podpisy do fotografii
3. Powiat:	grodzki Bytom	ul. Wrocławska 4	
4. Województwo	śląskie	41-902 Bytom	

1. Pawilon penitencjarny - widok od strony ul. Sądowej
2. Budynek administracyjny – fasada
3. Budynek administracyjny - elewacja zachodnia
4. Pawilon penitencjarny - elewacja południowa
5. Wieżyczka pawilonu penitencjarnego
6. Pawilon penitencjarny - narożnik północno-zachodni
7. Szpital - widok od strony ul. Wrocławskiej
8. Pawilon penitencjarny - elewacja północna i szpital - elewacja zachodnia
9. Pawilon penitencjarny - elewacja wschodnia
10. Budynek administracyjny - elewacja południowa
11. Budynek administracyjny - okna elewacji zachodniej
12. Budynek administracyjny - drzwi wejściowe
13. Budynek administracyjny - oryginalne drzwi
14. Budynek administracyjny - klatka schodowa
15. Budynek administracyjny – korytarz
16. Korytarz w pawilonie penitencjarnym

Wkładkę założył: (data i podpis)

15.12.2010 Maciej Druk



1. Miejscowość	Bytom	5. Obiekt (nazwa jak w karcie) oraz adres	6. Zawartość wkładki:
2. Gmina	Bytom	Zespół zabudowy więzienia, ob. aresztu śledczego	c. d. opisu
3. Powiat grodzki	Bytom	ul. Wrocławska 4	
4. Województwo	śląskie	41-902 Bytom	

**Elewacje:**

fasada **budynku administracyjnego** od strony ulicy Wrocławskiej symetryczna, ośmioosiowa, z dwoma ryzalitami na osiach skrajnych, z dwoma oknami na każdej kondygnacji umieszczonymi blisko siebie, w parterze schody jednobiegowe usytuowane wzdłuż ściany, prowadzące do wejścia; drugi ciąg schodów umieszczony symetrycznie, zakończony zamurowaną drugą bramą wejściową, pełniącą obecnie funkcję okna; pod gzymsem wieńczącym małe prostokątne okienka doświetlające strych; elewacja od strony zachodniej pięcioosiowa, od strony południowej dwuosiowa, od podwórza załamana pod kątem prostym – skrzydło zachodnie dwuosiowe, skrzydło północne czteroosiowe; ściany ceglane przeprute w regularnych odstępach wydłużonymi oknami zwieńczonymi łukiem pełnym, podkreślonym układaną wokół niego pionowo cegłą i obwiedzionym kształtką zakończoną po obu stronach ozdobnymi elementami w kształcie małych konsol; ozdobione poziomymi pasami z cegły w innym odcieniu; całość zwieńczona ceglanym gzymsem wykonanym z cegieł-kształtek, imitujących kroksztyny;

**pawilon penitencjarny** o niesymetrycznych skrzydłach i niesymetrycznym układzie osi na dolnej i górnej oraz środkowych kondygnacjach – zachodnie skrzydło piętnastoosiowe, południowe dwudziestósześcioosiowe połączone zostały okrągłą wieżą usytuowaną w miejscu styku obu skrzydeł, wyniesioną nieco powyżej kalenicy dachów; okna w wieży w układzie szachownicowym na poszczególnych kondygnacjach; dwa pozostałe skrzydła znacznie krótsze stanowią zakończenia dwóch głównych skrzydeł tego pawilonu (oba są sześćoosiowe); fasada i elewacje podwórzowe rozczłonkowane ceglanymi lizenami oddzielającymi po dwa okna i zwieńczonymi ceglanymi głowicami nakrytymi betonowymi uskokowymi daszkami; nad 1. kondygnacją biegnie ceglany gzyms z ułożonej główką wystającą przed lico muru; 4. kondygnacja także oddzielona ceglanym gzymsem z kształtki ułożonej w formie rombów, a okna ujęte są w ceglane obramowania wystające nieco przed lico muru i powtarzające kształt okien zwieńczonych łukiem odcinkowym; całość od fasady i od podwórza wieńczą ceglane gzymsy z ułożonej uskokowo cegły;

**pawilon szpitala:** trójkondygnacyjne skrzydło na osi pn-pd ze strychem, w najszerzej czteroosiowej części okna prostokątne z widocznymi śladami po usunięciu elementów zdobniczych i widoczne ślady klejenia spękań powstałych wskutek szkód górniczych; kolejny czteroosiowy segment z oknami zwieńczonymi łukiem odcinkowym, częściowo zamurowanymi, w części zbliżonej do przewiązki okna prostokątne, częściowo zamurowane, na murze widoczne różnice w wysokości kondygnacji; przewiązka z małymi kwadratowymi oknami; drugie skrzydło na osi wsch-zach. jest o kondygnację wyższe (czterokondygnacyjne ze strychem); najbardziej też widoczne są ślady przeróbek, które doprowadziły do utraty pierwotnego ozdobnego charakteru budynku;

**Wnętrze:**

we wnętrzach wszystkich budynków charakterystyczne są sklepienia łukowe nad korytarzami poszczególnych kondygnacji;

**Wypośażenie:**

w **pawilonie administracyjnym** zachowała się oryginalna klatka schodowa z metalową balustradą z żeliwnymi słupkami i drewnianymi poręczami oraz metalowymi kolumnami u wejścia i na szczycie klatek schodowych; w oknach pawilonu zachowały się oryginalne podziały z elementem snycerskim w formie koła na skrzyżowaniu szprosów ze ślaniem; od strony podwórza zachowane ceglane elementy dekoracyjne wokół okien; drzwi wejściowe do budynku dwuskrzydłowe, drewniane, ozdobione profilami brodatych mężczyzn w wieńcach laurowych; we wnętrzu zachowane oryginalne drewniane drzwi, częściowo przeszkłone;

w **budynku szpitala** zachowały się nieliczne przykłady stolarki drzwiowej z oryginalnymi ryglami i starymi zamkami oraz kraty z odlewanyymi elementami zdobniczymi w formie kwiatów;

**Instalacje:**

zespół zabudowy wyposażony jest w instalację wodno-kanalizacyjną, sanitarną, c.o., elektryczną i gazową;

Wkładkę założył: (data i podpis)

15. 12. 2010 Maciej Dron



1. Miejscowość	Bytom	5. Obiekt (nazwa jak w karcie) oraz adres	6. Zawartość wkładki:
2. Gmina	Bytom	Zespół zabudowy więzienia, ob. aresztu śledczego	c. d. postulatów konserwatorskich
3. Powiat:	grodzki Bytom	ul. Wrocławska 4	
4. Województwo	śląskie	41-902 Bytom	

**pawilon penitencjarny:** wymagają remontu polegającego na wyczyszczeniu elewacji, przywróceniu gzymsów międzykondygnacyjnych usuniętych podczas remontu prowadzonego z tytułu szkód górniczych; wyspoinowaniu ścian i uzupełnieniu ceglanych gzymsów zlikwidowanych podczas ankrowania budynku oraz uzupełnieniu ubytków cegieł na elewacjach; w przyszłości można rozważyć pokrycie dachu dachówką;

**budynek szpitala:** wymaga wyczyszczenia elewacji, przywrócenia gzymsów międzykondygnacyjnych usuniętych podczas remontu prowadzonego z tytułu szkód górniczych; wyspoinowania i uzupełnienia ubytków ceglanych gzymsów i cegieł na elewacjach; w miarę możliwości przywrócenia przynajmniej części oryginalnego kształtu okien; wykonanie konserwacji nielicznych zachowanych przykładów stolarki drewnianej i metalowej oraz oryginalnych zewnętrznych podziałów okien;

Wkładkę założył: (data i podpis)

15.12.2020

Maciej Drow